

OCTOBRE 1934

N° 4

CLUB ALPIN FRANÇAIS

SECTION DE PARIS

et

SKI CLUB ALPIN PARISIEN

BULLETIN TRIMESTRIEL



7, rue La Boétie, 7
PARIS. 8^e

LE CLUB ALPIN FRANÇAIS

SON BUT

Faire connaître et aimer la montagne et en particulier les montagnes de France.

PRINCIPAUX AVANTAGES

réservés aux membres du C. A. F. (Section de Paris)

TRANSPORTS

Réduction collective sur les chemins de fer (50 p. 100 sur les grands réseaux).

Réduction individuelle sur certains chemins de fer de montagne et téléphériques.

REFUGES ET CHALETS-HOTELS

Droit de préséance et tarifs de faveur dans les refuges et chalets gardés du C. A. F. et des Associations françaises et étrangères accordant la réciprocité.

EXCURSIONS. — VOYAGES

Excursions tous les dimanches au départ de Paris.

Collectives en montagne pendant les fêtes et congrès.

Ecoles d'escalades.

Voyages et congrès du C. A. F.

PUBLICATIONS

Service gratuit de *La Montagne* (Revue mensuelle du C. A. F.) et du Bulletin trimestriel de la Section de Paris.

BIBLIOTHÈQUE ET ARCHIVES PHOTOGRAPHIQUES

CONFÉRENCES AVEC PROJECTIONS

BREVET D'APTITUDE AUX TROUPES ALPINES

SPORTS D'HIVER

Ils constituent plus particulièrement le domaine du *Ski Club Alpin Parisien*, qui vient d'être créé par la Section de Paris et qui groupera, non seulement tous les fervents du ski, mais aussi tous ceux qui, débutant ou ignorant encore ce sport merveilleux qu'est le ski, veulent s'y adonner.

N° 4

Octobre 1934

1^{re} année

BULLETIN TRIMESTRIEL

de la Section de Paris du Club Alpin Français
et du Ski Club Alpin Parisien

7, rue La Boétie, 7 — PARIS-8^e

Téléphone Anjou 54-43

Inauguration du Refuge de Tête Rousse

Les Sections de Paris et de Saint-Gervais du Club Alpin Français ont inauguré le 2 septembre dernier le nouveau refuge de Tête-Rousse (3.167 m.).

Celui-ci est édifié à quelques mètres de l'ancien chalet de Tête-Rousse, dans une situation admirable.

Le nouveau refuge présente les mêmes dispositions qui font le succès du refuge d'Argentière. Cependant, il ne présente qu'un seul étage. L'intérieur, spacieux et clair, comprend 60 couchettes avec des sommiers métalliques; il est pourvu en outre de l'éclairage électrique. Ce refuge, comme celui d'Argentière, est dû au talent de notre collègue M. Paul Chevalier.

En raison du mauvais temps, les travaux d'édification se sont heurtés aux plus grosses difficultés. Le montage du refuge en particulier a été effectué sous des tempêtes de neige et si le C. A. F. peut se féliciter de son œuvre, il ne doit pas oublier de remercier tous ceux qui en ont assuré l'exécution : les porteurs et les ouvriers. Mais notre gratitude va tout spécialement à M. Paul Chevalier, qui a dirigé et contrôlé lui-même les travaux, et à M. André Dorival, trésorier de la Section de Paris, qui, avec un talent et un dévouement inlassable n'a cessé de se dépenser, veillant à

tout, suscitant ou ranimant les bonnes volontés. Notre gratitude s'adresse également à la commune de Saint-Gervais qui a pris à son compte les frais occasionnés par le transport et à la Compagnie du Tramway du Mont-Blanc qui, gracieusement, a mis tous ses moyens à la disposition du C. A. F.

La cérémonie de l'inauguration s'est déroulée sous la présidence de M. Sarraz-Bournet, président du C. A. F., en présence d'une nombreuse assistance, avec le concours de l'École de Haute Montagne commandée par le capitaine Pourchier et de la fanfare du 7^e Bataillon de Chasseurs Alpins.

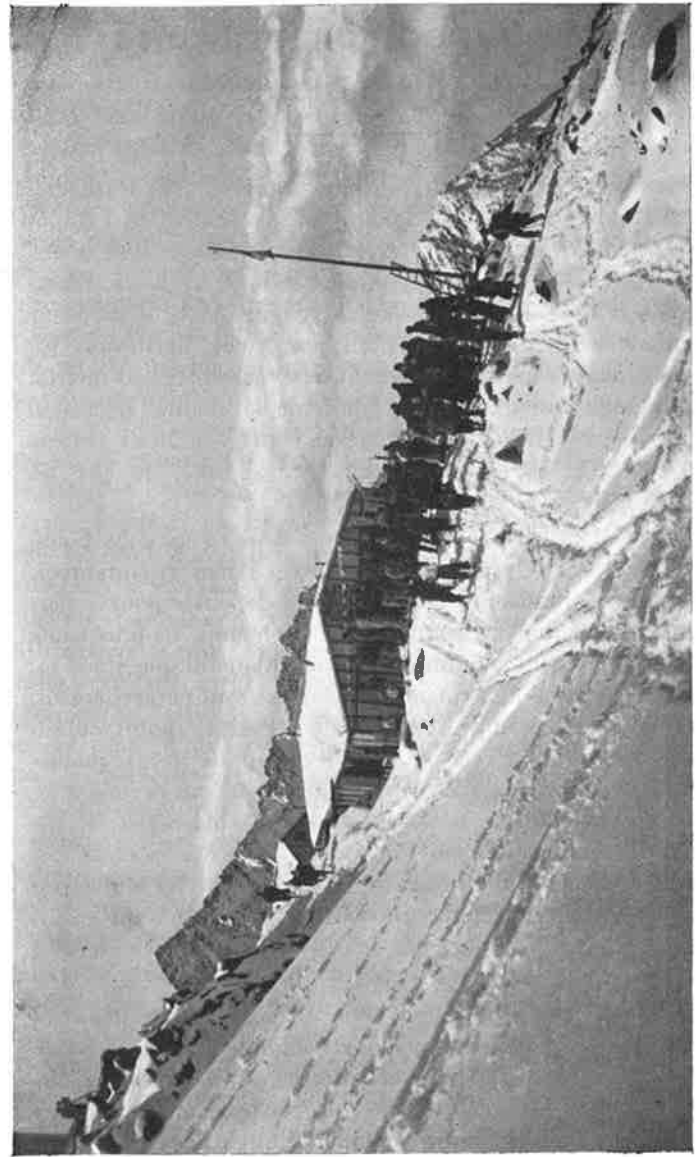
Après le culte protestant et une messe célébrée en plein air par M. le Curé de Saint-Gervais, MM. Sarraz-Bournet, Conseil, maire de Saint-Gervais, Giovanni Bobba et de Ségogne prononcèrent un discours respectivement au nom du Club Alpin, de la Commune de Saint-Gervais, du Club Alpin Italien et de la Section de Paris du C. A. F.

★★

Par ailleurs, peu s'en est fallu que la Section de Paris qui, l'an dernier déjà, inaugurerait le refuge d'Argentière, ne célébrât cette année une troisième inauguration.

Grâce à la générosité de M. le D^r May, qui doit trouver ici l'expression de notre très vive gratitude, les travaux d'agrandissement du refuge de Leschaux ont été menés à bien.

Un numéro précédent du Bulletin avait porté à la connaissance de nos membres le projet des constructions à effectuer. Celles-ci ont été exécutées dans les conditions les meilleures et le refuge de Leschaux, dorénavant gardé par le guide Fernand Belin, est à même de donner toute satisfaction à ceux qui iront y chercher un abri. Ce refuge se prête, tant par sa situation que par son confort, aux séjours hivernaux.



Le nouveau refuge de Tête Rousse

Une expédition française à l'Himalaya

Au cœur de l'Asie, chevauchant sur la Chine, la Birmanie, l'Inde, le Tibet, l'Afghanistan, la chaîne de l'Himalaya, pendant des milliers de kilomètres, dresse vers le ciel les cimes glacées les plus hautes du monde. Là des sommets de 6.000 mètres sont considérés comme de la « moyenne montagne », nos Pyrénées ou nos Alpes Maritimes. Un grand nombre de pics atteignent ou dépassent 7.000 mètres. Enfin, quatorze d'entre eux, Rois de la chaîne, dépassent 8.000 mètres, les trois plus élevés étant : le Mont Everest (8.888 m.), le Kangchenjunga (8.603 m.), le pic K2 (8.598 m.).

Depuis longtemps l'homme, qui a conquis les deux pôles, rêve de poser le pied sur l'une de ces cimes gigantesques. Mais si de grands efforts ont déjà été dépensés pour y parvenir, les résultats ne sont pas encore obtenus. La plus haute cime entièrement conquise, le Kamet, n'atteint que 7.800 m. Les Anglais, qui détiennent ce record, se sont naturellement, depuis plusieurs années, attaqué à l'Everest, point culminant de notre globe. Quatre expéditions remarquables accomplies en 1921, 1922, 1924 et 1933 leur ont permis d'atteindre une altitude considérable — près de 8.600 m., — mais le sommet demeure inviolé et les seuls regards humains qui se soient posés sur les blocs effrités, foudroyés, poudrés de verglas, qui forment l'extrême pointe du géant, sont ceux des aviateurs qui le survolèrent audacieusement en avril 1933.

D'autres expéditions ont été dirigées contre d'autres cimes de l'Himalaya. Rappelons notamment celles du Duc des Abruzzes dans la Karakoram et les formidables exploits allemands au Kangchenjunga. Mais ces luttes n'ont procuré aucune victoire et, tout récemment (juillet 1934), l'un des « 8.000 m. », la Nanga Parbat, se vengeait de ses agresseurs

en tuant quatre alpinistes qui formaient l'élite des grimpeurs germaniques.

C'est que l'Himalaya est construit sur une toute autre échelle que les Alpes ou le Caucase. Il y a d'abord les difficultés et les longueurs de l'accès aux bases de départ. Des semaines et parfois des mois sont nécessaires pour atteindre, par delà les épaisses forêts de l'Inde ou les hauts plateaux glacés du Tibet, le pied même des monts. Puis, sans même parler des mille problèmes du ravitaillement, du portage, etc., les alpinistes ont à compter avec un ennemi terrible : la mousson du Sud-Ouest, qui règne sur l'Himalaya de juin à septembre, précisément pendant les mois d'été qui devraient être normalement propices aux ascensions. D'énormes nuages gonflés de l'humidité brûlante de l'Océan Indien et des plaines torrides de l'Inde se condensent au contact des neiges et des glaces de l'Himalaya et déversent, au cours de tempêtes d'une violence indescriptible, une accumulation de neige que la montagne secouera ensuite de ses épaules sous la forme d'avalanches « capables d'engloutir des villes entières », a écrit un témoin.

Enfin, l'amplitude des reliefs, la longueur des passages difficiles ou exposés, finalement les effets épuisants de l'extrême raréfaction de l'air, difficilement combattus par l'emploi de l'oxygène, tous ces obstacles et bien d'autres encore rendent une campagne alpine dans l'Himalaya un des plus difficiles exploits qui soient offerts à l'homme dans sa lutte avec la nature.

Cependant ces perspectives n'effraient pas les alpinistes français qui, en 1935, comptent à leur tour s'engager dans le tournoi, inaugurant ainsi, après quelques 80 expéditions étrangères, la première organisée par la France.

Depuis plusieurs mois, sous les auspices du Club Alpin Français, un Comité présidé par le signataire de ces lignes et composé de MM. Wibratte, H. de Ségogne, Morin, Salin, D^r Arlaud, Devies, poursuit sans défaillance une tâche d'organisation très étendue, allant de l'étude des objectifs en passant par les problèmes de l'oxygène et de la cinématographie. Le Comité est soutenu dans sa tâche par un Comité

d'honneur qui comprend déjà les noms de MM. Maréchal Franchet d'Esperey, D^r Rivet, Sylvain Lévi, Pelliot, Hackin, Bacot, André Mayer, Charlety, Allix, Baumgartner; le Muséum d'Histoire Naturelle a décidé d'adjoindre à l'expédition M. G.-H. Rivière, directeur adjoint du Musée d'ethnographie du Trocadéro. De tous côtés l'intérêt grandit pour cette entreprise, qui intéresse le prestige national et qui, il faut l'espérer, réunira, sans trop de difficultés, les appuis financiers indispensables. Parmi ceux-ci figure en bonne place celui que ne manqueront pas de nous apporter les membres de la Section de Paris en nous envoyant leur participation à la souscription ouverte au Club Alpin Français (v. *La Montagne*, juillet 1934).

Mais les membres du Comité d'organisation ont eu une autre pensée. Tout en mettant, bien entendu, au tout premier plan leurs travaux techniques, ils ont estimé que le mouvement évident d'intérêt qui se dessinait en faveur de leur entreprise pourrait se conjuguer utilement avec un mouvement plus vaste et susceptible d'attirer une large élite. Pourquoi, en effet, ne pas convier celle-ci, à l'occasion de la première expédition française dans l'Himalaya, à se rendre aux Indes, contrée dont le nom évoque une prestigieuse féerie? Grâce au concours de l'Agence de Voyages Exprinter et des Messageries Maritimes, cette conception est passée dans le domaine de l'exécution. Le 14 décembre 1934, soit quelques semaines avant le départ de l'expédition, le « Jean Laborde », une des toutes récentes unités des Messageries Maritimes, spécialement affectée à cette croisière, emmènera vers Bombay les très nombreux touristes qui auront le choix entre 4 itinéraires, à d'exceptionnelles conditions de prix, et pourront rester aux Indes pendant une période variant de 3 à 6 semaines. Le programme est combiné de manière à permettre la visite de tout ce qui, aux Indes, offre un intérêt pittoresque ou artistique. Grottes sacrées de Bombay, palais d'Udaipur et de Jaipur; somptueuses mosquées et palais de Delhi; merveilles architecturales d'Agra, avec l'étonnant Taj Mahal; Bénarès et ses temples illustres; Calcutta, Madras, Pondichéry; Trichino-

poly et son temple; Madura et ses « Gopurams »; enfin, Colombo et son éblouissante féerie végétale. Telles sont les principales étapes d'un voyage véritablement unique. Mais les organisateurs se sont souvenus que ce voyage était une sorte d'accompagnement de l'expédition alpiniste qui s'attaquera aux plus hautes cimes du monde. Aussi, pendant le séjour à Calcutta, tous les groupes se rendront-ils à Darjeeling, la ville d'altitude célébrée par Kipling, située sur les premiers contreforts de l'Himalaya, au milieu des cèdres et des rhododendrons géants. Et de là, sans parler de l'attrait de la ville elle-même, carrefour de toutes les races d'Asie centrale, par l'une de ces merveilleuses journées d'hiver où, dans une atmosphère limpide, l'œil a une portée illimitée, les voyageurs contempleront avec stupeur, car c'est le sentiment qui domine en face d'un pareil spectacle, le monstrueux Kangchenjunga, dressant à plus de 8.600 mètres, au-delà d'un fouillis de « collines » boisées, l'immense amphithéâtre de ses arêtes géantes, de ses glaciers, de ses avalanches tonnantes et de ses cimes d'où s'envole, soulevé par l'éternel cyclone de l'altitude, un panache de neige.

Dans le lointain, solitaire, irréel à force de hauteur et de blancheur, ils apercevront une pyramide fusant vers le ciel profond et en demanderont le nom... « C'est l'Everest », leur répondra-t-on. Et ils redescendront vers Calcutta, vers les plaines d'or et les mers somptueuses, les yeux pleins d'une vision qu'ils n'oublieront plus.

Voilà ce que signifie l'expédition qui, dans quelques mois, luttera, pour le prestige de la France et de l'Alpinisme français, contre les hautes cimes de l'Himalaya. Elle signifiera aussi, chez ses organisateurs, le désir d'associer une large élite à chercher, dans la contemplation d'un monde, plus de beauté, plus d'impressions, plus de souvenirs.

JEAN ESCARRA,

*Ancien Président du Club Alpin Français,
Président du Comité d'organisation
de l'Expédition Française à l'Himalaya.*

Réunions du jeudi

A partir du jeudi 4 octobre, la grande salle du siège social sera de nouveau mise à la disposition des membres de la Section de Paris et du S. C. A. P.

Le premier jeudi de chaque mois, la soirée sera réservée à une séance amicale de projections photographiques.

Les autres jeudis, la bibliothèque sera ouverte et les ouvrages, guides, revues, etc., mis à la disposition des lecteurs.

Nul doute que ces réunions seront des plus suivies par nos collègues qui pourront ainsi facilement former des projets de voyages ou de week-end en ski.

Notre activité

Encore une saison qui s'achève. Chacun a repris ses occupations et, en attendant les premières neiges et les grandes randonnées blanches, de nouveaux projets se forment. Mais avant de penser à l'hiver, rappelons les manifestations de l'activité de notre Section durant les vacances.

Le Massif du Mont-Blanc a été tout naturellement le centre d'attraction de la plupart et cet attrait est certainement très **justifié par l'aménagement** actuel de cette région qui peut enfin soutenir la comparaison avec les principaux massifs étrangers, ceci à la plus grande gloire de notre C. A. F. et en particulier de notre Section qui, en quelques années, aura pu y faire construire quatre refuges modernes.

De nombreuses courses collectives organisées à Chamonix par l'un de nos plus dévoués collègues ont été suivies aussi bien par des débutants que par des alpinistes expérimentés. La plupart des grandes courses classiques ont pu, malgré les conditions atmosphériques nettement défavorables, être réussies; entre autres, l'aiguille du Tour, les Trois Cols, le Tour Noir, le Mont Blanc, etc...

Le voyage organisé par le C. A. F. en Tchécoslovaquie en

collaboration avec le Club Alpin Tchécoslovaque dans le Massif des Tatras eut également de nombreux membres de notre Section comme participants et nous ne croyons pas nous tromper en certifiant que tous en ont rapporté d'excellents souvenirs touristiques et... culinaires. Depuis la visite de Prague jusqu'à celle de Cracovie, nos camarades furent l'objet d'une réception enthousiaste de la part de nos amis tchécoslovaques et polonais qui n'hésitèrent pas à mobiliser jusqu'à leurs meilleures fanfares locales pour marquer cet événement.

Enfin, quelques 25 touristes, attirés sans doute par la majestueuse grandeur des géants valaisiens et peut-être aussi par la tranquillité d'un séjour en montagne, loin de la route obsédante, se sont retrouvés à Zermatt le 14 juillet, impatients pour la plupart de se mesurer avec un des trente « Plus de 4.000 » qui ceignent la vallée. Hélas! plusieurs de ces projets s'effondrèrent sous la tempête de neige ou la pluie. Cependant, profitant de quelques belles éclaircies, plusieurs courses furent réussies, entre autres le Mont Rose, le Riffelhorn, le Breithorn, les arêtes du Rimpfischhorn, et un circuit de Zermatt à Zinal par le col Durand et retour à Zermatt par la traversée du Trifithorn. La moyenne montagne si pleine de charme des environs de Zermatt ne fut pas non plus négligée. Ne revoit-on pas toujours avec le même plaisir ces petites chapelles et ces chalets qui ont nom : Zmutt, Findelen, Winkelmaten, Platten, et ces petits lacs enchâssés dans la montagne qui dorment à la limite des pâturages : Grunsee, Stellisee, Riffelsee, Schwarzsee.

Et pour terminer, un séjour idéal mais bien court sur les lacs italiens et du Tessin; baignades, promenades en barque, ascension du Monte San Salvatore, visite des villas du lac de Côme, toutes distractions peut-être peu glorieuses pour des alpinistes, mais bien agréables par leur variété. Qui de nous ne se souviendra encore longtemps de cette traversée au clair de lune du lac de Côme en barque, ou encore des promenades nocturnes en vedette dans la baie de Lugano?

Et maintenant, nous pouvons nous dire : que ferons-nous l'an prochain?

H. GODDE.

Croisière collective aux Iles Canaries

Pic de Teide (Ténérife) - 3.700 m.

Une excursion aux îles Canaries en vue de l'ascension du Pic de Teide sera organisée pour Pâques 1935.

Ce voyage se fera de préférence combiné avec une croisière Madère, Canaries, Maroc.

L'escalade du pic est très aisée, elle demande une heure et demie depuis le refuge Alta Vista (3.100 m.) pour atteindre le bord du cratère sommital.

On gagne le refuge partie en voiture, partie à dos de mulet ou à pied.

Cette course est du plus grand intérêt : la configuration spéciale du terrain offre les perspectives les plus variées et les plus inattendues, et d'autre part, cas unique, la flore de tous les pays depuis les plus curieuses espèces de la végétation alpine jusqu'aux plantes et aux fruits les plus délicats de la zone tropicale se trouve réunie sur une surface relativement petite.

Les collègues qui, éventuellement, seraient désireux de participer à cette randonnée sont priés de s'inscrire au secrétariat.

Durée du voyage : environ quinze jours (en principe du dimanche des Rameaux au dimanche de la Quasimodo).

Voyage collectif en Italie, du 20 au 27 Décembre

Noël à Florence avec parcours en cars de luxe de toute la Riviera italienne : Alassio, Savone, Gênes, Portofino, Santa-Marghereta, Chiavari, Rapallo, Sestri, Levante.

Séjour à Pise, Florence, Sienne, Lucques et Gênes.

Prix (tout compris, sauf boisson) de Vintimille à Vintimille, en 2^e classe : 885 francs.

Inscriptions closes le mercredi 12 décembre, dernier délai.

S'adresser à M. Pierre de Valon, président de la Section de Provence 46, La Canebière, à Marseille.

Programme des Voyages collectifs et Excursions

4^e trimestre 1934

(Ce programme peut être facilement détaché du Bulletin en ouvrant les agrafes de brochage).

BILLETTS COLLECTIFS

Pour les courses ne spécifiant pas « inscription à l'avance », les billets collectifs seront pris à la gare, à l'heure indiquée. Se présenter au commissaire.

Pour les courses comportant, au contraire, une inscription préalable (départs matinaux, grandes excursions, repas, chambres ou cars à commander), la réduction de tarif ne sera acquise qu'aux personnes qui se seront fait inscrire au Siège du Club dans les délais indiqués.

Nous rappelons aux participants qu'ils doivent toujours être porteurs de l'insigne et présenter au commissaire leurs carnets d'identité revêtus de la vignette de l'année courante.

Les personnes inscrites à un voyage en chemin de fer ou en autocar, et qui n'auraient pu participer à ce voyage, devront envoyer le montant de leur quote-part le lendemain même de l'excursion au commissaire ayant dirigé la course.

CHANGEMENTS D'HORAIRE

Des modifications dans les horaires des Compagnies pouvant se produire ultérieurement à la parution du présent programme, il est recommandé à tous de se renseigner au Siège du Club quelques jours avant la sortie envisagée, pour savoir si aucun changement ne lui a été apporté.

RENDEZ-VOUS

Ils ont lieu :

Gare de l'Est. — A droite, face au guichet 51, pour les trains de banlieue, et au guichet international pour les excursions avec mention « grandes lignes ».

Gare du Nord, Gare de Lyon. — Au croisement des deux galeries.

Gare Montparnasse. — A l'étage supérieur.

Gares d'Austerlitz, Orsay, Invalides. — Devant le bureau de renseignements.

Gare Saint-Lazare. — En haut de l'escalier de la cour du Havre.

NOTA

....

Ce programme complet, et au besoin annule, celui des mois de septembre et octobre, déjà publié dans le bulletin de juillet 1934

Jeudi 4 octobre, à 20 h. 30
Réunion de projections au Siègè

Dimanche 14 octobre

I. — Commissaire : M. P. AUBERT

EN TARDENOIS

Rendez-vous Paris-Est 6 h. 50. Départ 7 h. 10. La Ferté-Milon. Changement de train, arr. 8 h. 4. Départ 8 h. 12. Coigny arr. 8 h. 53, Beuvarde, Fresnes, Ronchères (déjeuner à volonté), 231, Goussancourt, Le Temple, Le Chemin, Châtillon-sur-Marne, Port-à-Binson. Dîner à volonté.

Distance : 32 kilomètres.

Départ (retour) : Port-à-Binson-Châtillon 20 h. 21. Paris-Est 22 h. 26. Cartes E.-M. Soissons S.-E.; Reims S.-O.; Châlons N.-O.

Inscriptions au billet collectif : le samedi 13 octobre, au C. A. F., avant 15 heures.

II. — Commissaire : M. Ad. BOURSIER

FORÊT DE FONTAINEBLEAU

Rendez-vous 8 h. 15. Départ 8 h. 27. Bois-le-Roi (9 h. 16), Rocher Canon, Point de vue du Camp de Chailly, Barbizon, Rocher Cuvier-Châtillon, Belle-Croix, Bois-le-Roi.

Départ (retour) 17 h. 7. Paris 17 h. 56. Distance 25 km. environ. Déjeuner Barbizon (à volonté). Carte spéciale de la forêt. Billet spécial du dimanche.

III. — Commissaire : M. F. TERRASSE

COURSE PHOTOGRAPHIQUE EN FORÊT DE CARNELLE
TEINTES D'AUTOMNE. SOUS-BOIS EN COULEURS

Rendez-vous Paris-Nord 7 h. 50. Départ 8 h. 27. Presles (9 h. 25), Forêt de Carnelle, Viarmes, Moulin de Grez, Moulin de Bertinval, Forêt de Coye, Station d'Orry-la-Ville.

Départ (retour) Orry-la-Ville 18 h. 6. Paris-Nord 18 h. 38. Distance 20 km. Déjeuner à volonté. Carte 1/50.000^e couleurs : L'Isle-Adam.

Inscriptions au billet collectif au départ.

Les collègues autochromistes sont invités à venir nombreux à ces courses spécialisées. Ils collaboreront ainsi aux séances intimes de projections et pourront rappeler par cela même les belles colorations si souvent admirées au hasard des promenades.

Dimanche 21 octobre

I. — Commissaire : M. H. GODDE

L'AUTOMNE EN FORÊT DE LYONS

Transport par autocar

Rendez-vous Place de la Concorde (au coin de la rue Saint-Florentin) 6 h. 15. Arrivée vers 8 h. à Lisors. Abbaye de Mortemer, Le Gouffre, Château de Rosay, Le Chêne Varin, Carrefour des Trois-Rois, Les Hogues, Vallon des Gatis, Lyons-la-Forêt, la Mare Noire, Callouette, Lorleau, Lyons-la-Forêt.

Départ (retour) 18 h. 30. Paris 20 h. place de la Concorde. Distance 30 km. Possibilité de raccourcir. Déjeuner commandé facultatif. Lyons-la-Forêt. Carte E.-M. Rouen N.-E.

Inscriptions au voyage en autocar et au déjeuner facultatif avant le samedi 20 octobre, à 15 h., au Siègè, rue La Boétie.

Prix du transport en car : 25 fr.

L'excursion n'aura lieu que si elle réunit un nombre minimum de 20 adhérents.

II. — Commissaire : M. P. GRANET

LA VENISE DU GATINAIS ET FERRIÈRES-EN-GATINAIS

Rendez-vous Gare de Lyon 7 h. 15. (Bill. coll. pris d'avance.) Montargis (9 h. 31). La ville, la Madeleine, le château, les canaux, le bourg pittoresque de Villemandour-sur-Vernisson (6 km.), les Bords du Loing, Buges (jonction de trois canaux), Ferrières-en-Gâtinais (son église à rotonde, arènes de Pépin le Bref).

Départ (retour) 17 h. 50. Paris 20 h. Distance 16 km. Déjeuner à volonté à Montargis. Cartes E.-M. Orléans N.-E., Fontainebleau S.-E. et Sens S.-O.

Inscriptions au billet collectif le samedi 20, avant 17 heures.

III. — Commissaire : M. H. SCHMITT

VALLÉE DE LA RENARDE

Rendez-vous Austerlitz 7 h. 25. Départ 8 h., arr. 8 h. 59. Breuillet-village, Breux, le Bois des Roches, Souzy-la-Briche, Montfrix, Venant, Plateau, la Forêt-le-Roi; déjeuner; Richarville, Ferme des Troussilliers, forêt de l'Ouye, Dourdan.

Distance : 25 km.

Départ (retour) 17 h. 5. Paris-Austerlitz 18 h. 24. Cartes 64 Chartres S.-E. Déjeuner en plein air ou à la Forêt-le-Roi.

Inscriptions au billet collectif : au départ.

Samedi 27 et dimanche 28 octobre

Commissaire : M. G. PIGEON

FORÊT D'ARGONNE

Rendez-vous gare de l'Est, grandes lignes, samedi 27, à 17 h. 15. Départ 17 h. 40 (sauf modification à l'horaire d'hiver). Arrivée Ste-Menehould 21 h. 13. Coucher à l'hôtel.

Dimanche 28. Réveil 5 h. 30, petit déjeuner. Départ 6 h. 15. Etangs de Florent, Florent, le Four de Paris, Bois de Bolante, la Fille-Morte, Boureuilles, Vauquois, Forêt de Hesse, Bois de Pérois, Aubréville.

Distance : 28 km.

Départ (retour) 18 h. 35. Paris 23 h. 55. Cartes E.-M. 35 Verdun S.-O.-S.-E. Déjeuner tiré des sacs. Dîner à volonté à Ste-Menehould.

Inscriptions au billet collectif et au coucher à l'hôtel le samedi soir : au Siège, jusqu'au vendredi 26, à 18 heures.

Dimanche 28 octobre

I. — Commissaire : M. P. CLÉMENTCET

HAUTEURS DE THELLE ET FORÊT DE HEZ

Rendez-vous Nord 6 h. 45. Départ 7 h. 18. La Boissière-le-Déluge (8 h. 39), Bois de Mouchy, Noailles, Financourt, Hermes, Forêt de Hez, Croix Saint-Jean, La Garde, Ancien Télégraphe, Rotheux, Breuil-le-Vert, Bois des Côtes, 156, Labruyère, Rosoy, 120, La Presle, Rieux.

Départ (retour) 20 h. 37. Paris 21 h. 53. Distance 38 km. Déjeuner tiré des sacs. Dîner à volonté à Rieux. Cartes Beauvais feuille complète.

Inscriptions au billet collectif au départ.

II. — Commissaire : M. R. CORET

ENTRE L'ESSONNE ET LA JUINE

Rendez-vous P.-L.-M. 7 h. 25. Départ 8 h. 3. Bouligny (9 h. 27), Vayres, Bois de Misery, Boissy-le-Cutté (10 km.), Villeneuve-sur-Auvers, Bois Morel, 74, Ferme de Challoup, Etréchy (9 km.).

Distance : 19 km.

Départ (retour) 17 h. 16. Paris Pont Saint-Michel 18 h. 29. Cartes 65 Melun S.-E. et S.-O. Déjeuner à l'abri à Boissy-le-Cutté.

Inscriptions au billet collectif : au départ.

CONGÈS DE LA TOUSSAINT

I. — QUATRE JOURS EN MAURIENNE

Commissaire : M. G. PENTRAY

Mercredi 31 octobre. — Rendez-vous P.-L.-M. 20 h. 10.

Jeudi 1^{er} novembre. — Modane 8 h. 10, en car à Termignon. A pied à Lanslebourg (1.398 m.). Dîner, coucher.

Vendredi 2. — Signal du Grand Mont-Cenis (3.367 m.), Lanslebourg.

Samedi 3. — Pointes du Grand Vallon (3.228 m.-3.147 m.), Lanslebourg.

Dimanche 4. — Signal du Petit Mont-Cenis (3.170 m.), Lanslebourg. En car à Modane. Départ 18 h. 30.

Lundi 5. — Arrivée Paris-P.-L.-M. 6 h.

Nombre d'adhérents limité. Adresser les demandes d'adhésions le plus tôt possible à M. G. Pentray, 7, rue La Boétie, à Paris (8^e). Réunion obligatoire des adhérents le mercredi 24 octobre, à 18 heures, au Siège de la Section.

II. — LE MASSIF DES MONÉDIÈRES

Commissaire : M. Ch. BROYER

Mercredi 31 octobre. — Rendez-vous P. O. Austerlitz 22 h. Départ 22 h. 46.

Jeudi 1^{er} novembre. — Arrivée à Uzerche à 6 h. 45. Seilhac 7 h. 30. Treignac 9 h. (petite cité médiévale des plus curieuses), Déjeuner. En auto à Coissac (belle cascade du Saut de la Virole). Dîner et coucher.

Vendredi 2. — A pied. Puy d'Allogne, Voix, les Borderies, Monédière, Moulin de Chastagnol, Chaumeil (déjeuner). Le Puy d'Agneoux, La Vedrenne, la Vialle, Chaumeil (dîner et coucher).

Samedi 3. — A pied. Touvent, Monédière, cote 855, Montmessou (vue admirable sur la Corrèze), la Croix de Pradines, Pradines (déjeuner). En autocar à Egletons.

Départ (retour) 18 h. 36 pour Eygurande. Paris 6 h. 13 le 2 novembre. Possibilité d'allonger deux jours sur le Plateau de Millevaches.

Inscriptions au Club avant le 25 octobre, 17 heures. Sac alpin, souliers ferrés, vêtements chauds. Terrain varié par monts et par vaux. Cartes E.-M. Tulle (173), N.-E. Limoges (164), S.-E. Mauriac (174), N.-W. Pour Millevaches, Ussel (165) S.-W.

Toussaint, jeudi 1^{er} novembre

I. — Commissaire : M. H. GODDE

EN FORÊT D'OTHE-JOIGNY

Transport par autocar

Rendez-vous 6 h. 30 Place de la Concorde (au coin de la rue Saint-Florentin). Fontainebleau, Sens, Armeau, arrivée vers 8 h. 30. A pied en Forêt d'Othe, le Grand Chêne, la Vallée des Charmes, Bois du Comte, Looze, 200, Joigny. Visite de la ville, église Saint-Jean XVI^e siècle, église Saint-Thibault XVI^e siècle, vieilles maisons, la côte Saint-Jacques, vallon de la Grotte, la Gloriette, la Tuilerie, 200, Moulin Ruiné, Armeau.

Distance : 28 km.

Départ (retour) vers 18 h. Paris vers 20 h. Cartes E.-M. Auxerre N.-E. Déjeuner commandé à Joigny ou tiré des sacs à l'abri.

Inscriptions pour le voyage en car au Siège avant le mardi, 18 h. 30, ainsi qu'au déjeuner commandé facultatif.

Prix car : 29 fr. Déjeuner : 15 fr.

Au cas où le nombre de participants serait insuffisant, le transport aurait lieu par chemin de fer.

II. — Commissaire : M. P. CLÉMENT

BORNAGE DE LA FORÊT DE FONTAINEBLEAU

Rendez-vous P.-L.-M. 6 h. 15. Départ 6 h. 26. Melun 7 h. 5. La Rochette, Ventes à Beauge, Bas-Bréau, Ventes Alexandre, Hautes Plaines, Touche aux Mulets, Haute Borne, Barnolets, Ventes Lopinot, Forts de Marlotte, Les Trembleaux, Marion des Roches, Moret.

Distance : 30 à 35 km., terrain varié.

Départ (retour) 20 h. 25. Paris 21 h. 32. Carte spéciale forêt de Fontainebleau. Déjeuner tiré des sacs. Dîner à volonté à Moret.

Inscriptions au billet collectif : la veille avant 16 h. au Club.

Samedi 3 et dimanche 4 novembre

Commissaire : M. R. FABER

CHAMPS DE BATAILLE DE LA SOMME

Samedi 3 novembre. — 1^{er} Groupe : Individuels. Rendez-vous gare du Nord 8 h. 15. Départ 8 h. 46. Albert 11 h. 22. Déjeuner Grand-Hôtel. En auto : Arc de triomphe de Thiepval, inauguré par le Prince de Galles, Parc de New-Foundland (Régiment de Terre-Neuve), Monument de Beaumont-Hamel, Albert. Dîner, coucher, Grand-Hôtel.

2^e Groupes (Collectif 3^e cl.). Rendez-vous Gare du Nord 14 h. Départ 14 h. 35. Albert 16 h. 54. Visite de la ville. Dîner, coucher, Grand-Hôtel.

Dimanche 4 novembre. — 2 groupes réunis. En autocar : Bray-sur-Somme (cimetièrre américain), Proyat : monument avec colonnades en souvenir du fils du château faisant face, Foucaucourt : monument au Colonel dont l'unité reprit le village et vestiges de positions de batteries, Chuigues : restes entiers de la seule Bertha non enlevée par les Allemands, Herbécourt : fameuse falaise dite le Chapeau-de-Gendarme, Péronne : déjeuner chez Robbe (recommandé), ruines, remparts, Mont Saint-Quentin, Monument des Australiens, statue de Foch, positions de batteries, Bouchavesnes, Rancourt (cimetières), Combles, Maurepas, Hardecourt, Maricourt, Fricourt, Albert, Amiens. Dîner facultatif au Buffet ou ailleurs. Départ 21 h. 3 en 3^e cl. Paris 22 h. 39.

Réunion préparatoire : mercredi 31 octobre, à 18 h., au siège social. *Carte Michelin Amiens. Cotisation provisoire : 50 francs.*

Une journée supplémentaire pourrait être organisée pour ceux qui trouveraient le programme insuffisant pour le déplacement.

Inscriptions indispensables pour le billet collectif, le transport par car et l'hôtel.

Dimanche 4 novembre

I. — Commissaire : M. J. DE MONFERRAND

EN FORÊT DE VILLERS-COTTERETS

Rendez-vous Est. Grandes lignes 6 h. 50. Départ 7 h. 10. La Ferté-Milon (8 h. 4), Forêt de Villers-Cotterets, Tour Réaumont, Longpont, Faverolles, La Ferté-Milon.

Distance 30 km. environ. Cartes E.-M. 33 Soissons S.-O. et S.-E.

Déjeuner tiré des sacs.

Départ (retour) 18 h. 26, Paris 20 h. 3, ou, à volonté, dîner à La Ferté-Milon et retour à Paris à 22 h. 26.

Pas de billet collectif. Chaque adhérent prendra un billet individuel du dimanche pour La Ferté-Milon à 40 % de réduction.

En cas de changement dans les horaires, vérifier la veille au Club l'heure exacte du rendez-vous.

II. — Commissaire : M. G. JUNCKER

LA SEINE DE VERNON A ROSNY-SUR-SEINE

Rendez-vous Gare Saint-Lazare 7 h. Départ 7 h. 16. Vernon (8 h. 28), Forêt de Bizy, Chêne-Godon, Les Coutumes, Bois de la Roquette, Bonnières (déjeuner à volonté), La Houssaye, Forêt de Rosny, Carrefour des Dames, Rosny-sur-Seine.

Distance 26 km. Carte E.-M. 49 Evreux N.-E.

Déjeuner à volonté.

Départ (retour) Rosny 18 h. 38. Paris Saint-Lazare 19 h. 46. Inscriptions au billet collectif au Club, la veille avant 16 h.

Jeudi 8 novembre; à 20 h. 30
Réunion de projections au Sièg

FÊTES DE L'ARMISTICE
Samedi 10 et dimanche 11 novembre

Commissaire : M. H. GODDE

TONS D'AUTOMNE EN ARDENNES

Samedi 10. — Rendez-vous Gare de l'Est 14 h. Départ 14 h. 25. Charleville (17 h. 30-18 h. 31), Château-Regnault 19 h. 4. Dîner facultatif et coucher à l'hôtel.

Dimanche 11. — Château-Regnault, Les Quatre-Fils-Aymon (rochers, escalades), Le Fay-Phade, Tournavaux, Vallée de la Semoy, Roc de la Tour (rochers), La Pilette, Vallon, Traversée de la Meuse en bac à Laifour, Les Dames de Meuse (site pittoresque), Revin, Vallon des Manises, Bois des Manises, Fumay. Distance 30 km. Cartes Givet S.-O.

Déjeuner tiré des sacs. Dîner dans le train.

Départ (retour) 18 h. 8. Paris 22 h. 50.

Inscriptions au billet collectif au siège, avant le vendredi 18 h.

Dimanche 11 novembre

I. — Commissaire : M. P. AUBERT

EN BRIE

Rendez-vous Paris-Est 7 h. 30. Départ 7 h. 45. Château-Thierry (arr. 9 h. 24), Blesmes, Le Rocq, Les Grevès, Aqueduc de la Dhuis, Condé-en-Brie (déjeuner commandé), Bois de Condé, Sauvigny, Courcelles, Dormans.

Distance 28 km. Cartes 49 Meaux N.-E., 50 Châlons N.-O.

Départ (retour) Dormans 17 h. 32. Paris-Est 19 h. 7.

Inscriptions pour le déjeuner (facultatif) et pour le billet le samedi 10, avant 15 heures, au C. A. F.

II. — Commissaire : M. Ad. BOURSIER

EN VEXIN FRANÇAIS

Rendez-vous Saint-Lazare 8 h. 20. Départ 8 h. 55. Chars (9 h. 46-10 h. 8), Nucourt (10 h. 24) (église célèbre), Sérans (église xv^e et xvi^e siècle), Montagny-en-Vexin, Montjavoult (église ancienne, panorama), Delincourt, Chaumont-en-Vexin.

Distance 20 km. Carte 31 Rouen S.-E.

Déjeuner tiré des sacs à l'abri, à Montjavoult.

Départ (retour) 16 h. 10. Paris 17 h. 45.

Inscriptions au billet collectif à la gare, au départ.

Dimanche 18 novembre

I. — Commissaire : M. Ch. BROYER

LA FORÊT DE MONTARGIS (LOIRET)

Rendez-vous P.-L.-M. 7 h. 10. Départ 7 h. 40. Montargis (9 h. 31), par les bois à Paucourt (déjeuner commandé de gibier

hôtel du Sanglier, andouillettes de sanglier si possible, spécialité), par sentiers à Ferrières (curieuse église abbatiale xi^e et xii^e siècle, restes de l'enceinte fortifiée).

Distance 20 km. Cartes E.-M. 1/80.000^e Orléans N.-E. 95, Auxerre N.-W. 96, Sens S.-W. 81.

Déjeuner à Paucourt.

Départ (retour) 17 h. 50. Paris 20 h.

Inscriptions au billet collectif au Club, avant le samedi midi.

II. — Commissaire : M. Paul GRANET

LES FORÊTS D'IVRY ET DE ROZEUX

Rendez-vous Saint-Lazare 6 h. 55. Bueil (8 h. 24), l'Eure, Garennes, Bois des Glands, Forêt d'Ivry, L'Habit, Bois-le-Roi (église du xii^e siècle) (12 km.). Déjeuner tiré des sacs à l'abri. Forêt de Rozeux, l'Eure, Pont-Saint-Jean, Saint-Germain-la-Truite, Ivry-la-Bataille, Nantilly, Gilles-Gainville (15 km.).

Départ (retour) 18 h. 20. Paris Saint-Lazare 20 h. 6.

Cartes E.-M. Evreux S.-O. et S.-E.

Inscriptions au billet collectif le samedi 17 novembre, au Club, avant 16 heures.

III. — Commissaire : M. F. TERRASSE

EN FORÊT DE RETZ

Rendez-vous Paris-Est 6 h. 35. Départ 7 h. 10 (Express 21). La Ferté-Milon (8 h. 4). Précý à Mont-Forêt de Retz, Rond-Capitaine, Ormon-le-Davien. (Déjeuner tiré des sacs, à l'abri). Levignen, Bois des Brais, le Bois-du-Roi, Ormon-Villers.

Distance 28 km. environ. Carte 33 Soissons S.-O.

Déjeuner tiré des sacs, à l'abri.

Départ (retour) Ormon-Villers 17 h. Paris-Nord 18 h. 20.

Inscriptions au billet collectif, au départ.

Mercredi 21 novembre

Commissaire : M. Ch. BROYER

UN DINER VIENNOIS

Au Danuble Bleu, 13, rue Royale, 19 h. 45. Tenue de ville soignée. Prix 45 francs.

Inscriptions au Club avant lundi 19 novembre, 17 h.

Dimanche 25 novembre

I. — Commissaire : M. R. SUTRA

Rendez-vous Nord 8 h. 10 (bill. coll.). Creil (9 h. 13), Hautc-Pommerai, Apremont, Senlis (13 km.). Déjeuner à volonté. Forêt de Halatte, Poteau du Dindon, Saint-Christophe, Pont-Sainte-Maxence (14 km.).

Carte E.-M. 32 Beauvais S.-E.

Départ (retour) 17 h. 51. Paris Nord 19 h. 3.

N.-B. — S'inscrire la veille, avant 11 heures, pour le billet collectif.

II. — Commissaire : M. H. SCHMITT .

LA FORÊT DE MARLY

Rendez-vous Métro Pont de Sèvres, sortie de tête. Départ 8 h. Parc et bois de Saint-Cloud, Parc de Marnes, Bois des Hubies, Rocquencourt, Forêt de Marly, Noisy-le-Roi (déjeuner), place Royale, la Belle-Etoile, Croix Michel, Saint-Nom-la-Bretèche.

Distance 25 km. Carte spéciale de la forêt.

Déjeuner en plein air ou à Noisy.

Départ (retour) 16 h. 45 ou 17 h. 45. Paris Saint-Lazare 17 h. 26 ou 18 h. 26.

Billet individuel pour le retour.

Dimanche 2 décembre

I. — Commissaire : M. P. CLÉMENCET

VALLÉE DE LA MARNE

Rendez-vous Est banlieue 7 h. 30. Départ 8 h.

Meaux (8 h. 34), Grand-Val, Saint-Fiacre, Aqueduc de la Dhuis, Changis-sur-Marne, Ussy, Courtablond, Chamigny, Caumont, Coucelle, Nanteuil-sur-Marne, station de Nanteuil-Saacy.

Distance 32 km. Cartes E.-M. Meaux N.-E., N.-O., S.-O.

Déjeuner tiré des sacs.

Départ (retour) 18 h. 24. Paris 19 h. 52.

Inscriptions au billet collectif au départ.

II. — Commissaire : M. Ad. BOURSIER

LA SEINE DE CORBEIL A MELUN

Rendez-vous P.-L.-M. 8 h. Départ 8 h. 30. Corbeil (9 h. 18), Saintry, Les Broses, Forêt de Rougeau, Seine-Port, Boissise-la-Bertrand, Boissettes, Melun.

Distance 20 km. Carte 65 Melun N.-E., S.-E.

Déjeuner à Seine-Port, à volonté.

Départ (retour) 17 h. 13. Paris 17 h. 56.

Inscriptions au billet collectif au départ.

Jeudi 6 décembre, à 20 h. 30

Réunion de projections au Siègè

Dimanche 9 décembre

I. — Commissaire : M. G. JUNCKER

FORÊT DE COMPIEGNE (LISIÈRES SUD ET EST)

Rendez-vous Paris-Nord 6 h. 50. Départ 7 h. 20. Orrouy-Glaignes (8 h. 54), Carrefour du Long-Pont, Saint-Nicolas, Saint-Jean-aux-Bois (déjeuner à volonté), Mont-Arcy, Saint-Pierre-en-Chastre, Station de Rethondes 2 km. Ouest de l'église).

Distance 26 km. Carte E.-M. 33 Soissons S.-O. et N.-O.

Départ (retour) Rethondes 16 h. 51. Paris 19 h. 3.

Inscriptions au billet collectif au départ.

II. — Commissaire : M. R. CORET

PAYS DE THELLE ET FALAISES DE BRAY

Rendez-vous Nord 6 h. 40. Départ 7 h. 18 (changement à Persan-Beaumont), Neuilly-en-Thelle (8 h. 52), cote 148, La Fosse-Saint-Clair, Cavillon, Moulincourt, La Chapelle-Saint-Pierre, Sainte-Geneviève (11 km.), Le Petit-Fercourt, Le Haut-Silly, cote 233, Le Coudray-Belle-Gueule, Laboissière-le-Déluge (10 km.).

Distance 21 km. Carte 32 Beauvais S.-O.

Déjeuner à l'abri, à Sainte-Geneviève.

Départ (retour) 15 h. 38. Paris Nord 16 h. 49.

Inscriptions au billet collectif au départ.

Dimanche 16 décembre

I. — Commissaire : M. P. CLÉMENCET

EN VALOIS

Rendez-vous Nord 6 h. 45. Départ 7 h. 20. Ormoy-Villers (8 h. 16), Parc-aux-Dames, Sery-Magneval, Glaignes, Bethancourt, Vattier-Voisin Le Pressoir, Vez, Largny-sur-Automne, Villers-Cotterets.

Distance 30 km. Carte E.-M. 33 Soissons S.-O.

Déjeuner tiré des sacs.

Départ (retour) 18 h. 10. Paris 19 h. 30.

Inscriptions au billet collectif au départ.

II. — Commissaire : M. Ad. BOURSIER

CHAUMES ET CHAMPEAUX

Rendez-vous Est 8 h. 10. Départ 8 h. 40. Verneuil-l'Étang (9 h. 21), Beauvoir, Argentières, Arcis (château et ferme), Chaumes (église intéressante). Départ à 14 h. 29, Verneuil (14 h. 37), Champeaux (église remarquable), retour à Verneuil-l'Étang.

Distance 10 km. le matin, 13 km. l'après-midi. Carte 66 Provins N.-O., S.-O.

Déjeuner commandé, à Chaumes-en-Brie. (S'inscrire au siège, samedi 11 h., pour le déjeuner seulement.)

Départ (retour) 18 h. Paris 18 h. 45.

Inscriptions au billet collectif à la gare, au départ.

Dimanche 30 décembre

Commissaire : M. Paul GRANET

LA VALLÉE DE LA MAULDRE

Rendez-vous Invalides 8 h. 30. Beynes (10 h. 16), Mareil-sur-Mauldre, Maule (église, monument historique) (7 km.). Déjeuner tiré des sacs à l'abri. Bazemont, la Forêt des Alluets, Sainte-Colombe, le Signal de Mare-Plate, Aubergenville (11 km.)

Carte E.-M. 47 Evreux S.-E. et N.-E.

Départ 16 h. 30. Paris Saint-Lazare 17 h. 37.

Inscriptions au billet collectif à la gare, au départ.

Cours de Ski d'une semaine en Arlberg

Notre collègue F. Terrasse envisage, pour début de février 1935, l'organisation d'un cours de ski en Arlberg dont le coût ne devrait pas dépasser 700 francs.

Pour permettre à notre délégué d'entamer dès le début de la saison des pourparlers tendant à obtenir des conditions, nos collègues, intéressés par ce projet, sont priés de se faire inscrire au plus tard le 15 décembre 1934, au siège.

Course collective dans les Alpes bernoises

FÊTES DE NOËL ET DU JOUR DE L'AN

Commissaire : H. GODDE

Une excursion collective pour skieurs sera organisée pour les fêtes de Noël et du Jour de l'An, à *Adelboden* (Suisse), à 1.400 mètres d'altitude, au centre de magnifiques terrains propices au ski et aux excursions les plus variées.

L'altitude ainsi que l'exposition Nord de la vallée font de cette région l'une des plus enneigées des Alpes. L'accès rapide de Paris par la ligne du Lötschberg est de plus un avantage très apprécié des personnes ne disposant que de peu de temps.

Un cours de ski sera organisé sous la direction de moniteurs
Excursions pour débutants : *Hinter Sillern* (1.991 m.), *Schwandfellsplätz* (2.039 m.), *Flächli* (1.865 m.), etc.

Pour skieurs entraînés : *Elsighorn* (2.345 m.), *Bonderspitz* (2.548 m.), col du *Hahnenmoos* (1.960 m.).

Variante A. — Départ de Paris Est, vendredi soir 22 décembre, à 22 h. Arrivée à *Adelboden* le samedi, vers 10 h. 30. Séjour. Départ d'*Adelboden* le mardi soir 25 décembre, vers 18 h. Arrivée à Paris P.-L.-M. le mercredi matin, à 7 h. 10.

Variante C. — Départ de Paris mêmes date et heure que variante A. Retour : départ d'*Adelboden* mardi 1^{er} janvier vers 18 h. Arrivée à Paris P.-L.-M. le 2 janvier, à 7 h. 10.

Prière de se renseigner au siège sur les avantages consentis par les réseaux de chemins de fer (billet individuel ou collectif), ainsi que sur les conditions spéciales de séjour à *Adelboden*.

Le nombre de participants étant limité, les demandes d'inscriptions devront être adressées le plus tôt possible au commissaire.

(Nota. — Les personnes ne désirant pas bénéficier du billet collectif pourront choisir librement leur date de départ et de retour.)

GROUPE DES JEUNES

Programme des Courses et Excursions

Les courses et excursions ci-dessous sont exclusivement réservées aux membres du C. A. F. inscrits au Groupe des Jeunes. Toutefois, à titre de propagande, les jeunes gens et jeunes filles ne faisant pas partie du Club, mais désirant le connaître pour solliciter ultérieurement leur admission, pourront y participer, s'ils sont présentés au commissaire par un de leurs camarades membre du Club.

Il est bien entendu, d'autre part, qu'ils ne pourront bénéficier du billet collectif, cet avantage étant uniquement réservé aux clubistes.

Pour les différents détails concernant : rendez-vous, inscriptions, etc., se reporter aux conditions générales figurant en tête du programme des courses de la Section de Paris.

Nous invitons particulièrement tous les jeunes intéressés par notre mouvement à faire le plus de propagande possible autour d'eux et à nous amener de nombreux adhérents.

Dimanche 7 octobre

ESCALADES ET MARCHE EN FORÊT DE FONTAINEBLEAU

Commissaire : M. R. BRUN

Rendez-vous 6 h. 50. Départ 7 h. 13. *Bois-le-Roi*, Le Cuvier-Châtillon (escalades), Le Grand-Veneur, *Franchard* (escalades), Fontainebleau.

N. B. — Semelles crêpe utiles.

Distance 15 km. Carte de la forêt de Fontainebleau

Déjeuner à l'abri en cas de mauvais temps. A volonté : tiré des sacs, ou pris à l'auberge du Grand-Veneur. Pain, œufs, fromage, vin.

Départ (retour) à volonté.

Billet individuel à 10 francs (billet spécial). En cas de changement d'horaire, se renseigner au Club.

Dimanche 14 octobre

Commissaire : M. H. GODDE

AU PAYS D'YVELINES, MONTFORT-L'AMAURY

Rendez-vous Montparnasse 9 h. 15. Départ 9 h. 55. *Cognerès* 10 h. 46. *Saint-Remy-l'Honoré*, *Les Mesnuls*. Déjeuner. Vallée Cotenel, *La Mare-Ronde*, *Montfort-l'Amaury*, Gros-

Rouvres, Arbre de la Couarde, Galluis, Station de Montfort-l'Amaury.

Distance 16 km. Cartes Chartres N.-E., Evreux S.-E.

Déjeuner tiré des sacs, à l'abri.

Départ (retour) 18 h. 10. Paris 19 h. 28 (Invalides).

Inscriptions au billet collectif, au départ. Prix : environ 8 fr. 50.

Dimanche 21 octobre

Commissaire : M. J. DE MONFERRAND

EXCURSION ET ESCALADES DANS LA RÉGION DE NEMOURS

Rendez-vous P.-L.-M. 6 h. 10. Départ 6 h. 33.

Nemours (visite rapide de la ville), Bois de Nanteau, Canal du Loing, Chaintreauville, Nemours.

Cartes E.-M. Fontainebleau N.-E. et S.-E.

Déjeuner tiré des sacs. — Dîner dans le train.

Départ (retour) 18 h. Paris 20 h.

Inscriptions au billet collectif : Samedi 20 octobre, avant 11 h. 30. Prix : environ 16 fr.

Un départ pour les campeurs aura lieu le samedi après-midi. Prêt de matériel sur demande. Renseignements au siège.

Dimanche 28 octobre

Commissaire : M. F. TERRASSE

EN FORÊT DE L'ISLE-ADAM

Rendez-vous Gare du Nord 9 h. 25. Départ 9 h. 56.

Mériel (10 h. 54). Excursion de 10 à 12 km. en forêt de l'Isle-Adam. Jeux divers. Déjeuner tiré des sacs.

Départ (retour) Montsoult-Maffliers 17 h. 27. Paris-Nord 18 h. 4.

Inscriptions au billet collectif, au départ. Prix : environ 5 fr. 50.

Dimanche 11 novembre

Commissaire : M. G. PIGEON

AUX GORGES DU LOUP

Rendez-vous 8 h. gare de Lyon. Départ vers 8 h. 30.

Moret (9 h. 37). Restant du Long-Rocher, Gorges du Loup. Marche en terrain varié et escalades. Bourron.

Distance 15 km. Carte de la forêt.

Déjeuner à l'abri, tiré des sacs.

Départ (retour) 16 h. 30. Paris vers 18 h..

Inscriptions au billet collectif, au départ.

Dimanche 18 novembre

Commissaire : M. P. AUBERT

L'AUTOMNE EN FORÊT

Rendez-vous Paris-Nord 7 h. 20. Départ 7 h. 33 (omn. 455).

Domont (arr. 8 h. 10). Forêt de Montmorency, 110, Forêt de l'Isle-Adam, 111, Forêt de Carnelle, Viarmes. Déjeuner à volonté. 44, Royaumont, Forêt du Lys, Chantilly.

Distance : 28 km. Cartes Paris N.-O. et N.-E.; Beauvais S.-E. Déjeuner à Viarmes, tiré des sacs ou à l'auberge suivant les goûts de chacun.

Départ (retour) Chantilly 16 h. 59. Paris-Nord 17 h. 32.

Inscriptions au billet collectif le samedi 17, avant 15 heures. Prix approximatif du collectif : 7 fr.

Dimanche 25 novembre

Commissaire : M. Jac. LECRENIER

ECOLE D'ESCALADE

Rendez-vous Gare de Lyon 8 h. 10. Départ 8 h. 27.

Bois-le-Roi (9 h. 16), Rochers du Cuvier (10 h. 30), Escalade jusqu'à 12 h. Déjeuner au Grand-Veneur. Escalade l'après-midi.

Distance 12 à 15 km.

Déjeuner et dîner tirés des sacs.

Départ (retour) Bois-le-Roi 19 h. 18. Paris 20 h.

Inscriptions au billet collectif : dernier délai : jeudi 22, à 18 h. Prix : environ 10 fr.

Dimanche 2 décembre

Commissaire : M. R. BRUN

PROMENADE ET ECOLE D'ESCALADE A MALESHERBES

Rendez-vous P.-L.-M. 6 h. 5 précises.

Boigneville, Moulin de Roisneau et ses escalades, Nanteau-sur-Essonne, Les Rochers d'Auxy. (Escalades ou repos durant l'après-midi.)

N. B. — Semelles crêpe utiles.

Distance 15 km. Cartes E.-M. Fontainebleau 80 N.-E.

Déjeuner à l'abri en cas de mauvais temps, à volonté, tiré des sacs.

Départ (retour) vers 18 heures. Paris vers 20 heures.

Inscriptions au billet collectif : s'inscrire au Club, la veille avant midi. Prix : environ 15 fr.

Dimanche 16 décembre

Commissaire : M. J. MERLE

VALLEE DU GRAND MORIN

Rendez-vous Paris-Est 7 heures. Départ 7 h. 43.

Esbly (8 h. 38). Parcours en terrain varié dans la vallée du Grand Morin.

Distance 22 km.

Déjeuner tiré des sacs, à l'abri en cas de pluie.

Départ (retour) Esbly 17 h. 49. Paris 18 h. 29.

Inscriptions au billet collectif, au départ.

Cueillette des myrtilles

Ceux de nous qui ont suivi la promenade des Buttes de Rosnes, le 24 juillet 1927, savent que le commissaire était fondé à intituler ainsi sa course dominicale du 22 juillet 1934.

Les camarades y vinrent sceptiques, imbus de l'idée assez répandue que la myrtille est un fruit de montagne totalement absent de la région parisienne.

Certes, on ne la rencontre guère aux bois des environs de Paris, sauf dans la forêt de Montmorency, dans celle de Carnelle et aux Buttes de Rosnes, mais on en trouve entre autres dans les forêts d'Othe, d'Eu et dans celle de Roumare, près de Rouen.

La myrtille change de nom suivant les régions. Scientifiquement dénommée airelle, c'est sous cette appellation qu'on la connaît dans les Pyrénées. Dans les Vosges, c'est la brim-belle; dans la vallée de Chamonix, l'embrunc; en Normandie, le moret ou mouret; en Allemagne, la Hiedelbeere (baie de bruyère); ailleurs, c'est le teint-vin (on s'en sert pour colorer les vins), le raisin de bois, etc.. On en fait des tartes, des confitures, du vin, de l'alcool et on l'utilise comme plante tinctoriale.

Donc ce dimanche, la cueillette des myrtilles réunissait quinze collègues à la gare Saint-Lazare.

Un loustic brandit le programme : « Dîner en plein air; Champagne. Est-ce le commissaire qui paiera le champagne? »

Le commissaire se contentera, Dieu aidant, de conduire son monde sain et sauf à la gare de Champagne.

Fera-t-il beau? Inévitable question des jours brumeux. Depuis des semaines qu'on transporte son loden inutilement, la lourde chaleur incitait ce jour-là à le laisser à la maison. Mais lourde chaleur est parfois synonyme d'orage, et orage sans loden, de catastrophe.

Sagement donc, on avait sanglé le loden sur le sac, comme d'habitude.

De Chars à Neuilly-en-Vexin, puis au Heaulme, la chaleur sévit, supportable grâce à d'intermittentes bouffées d'air frais.

Un collègue — soyons charitables, ne le nommons pas — toutes les cinq minutes réclame à grands cris la pose. Mais le commissaire est sans pitié : on fera la pose aux Buttes de Rosnes, devant les myrtilles.

Enfin les voilà, ces fameuses Buttes. Deux chemins s'offrent, ombragés à souhait. De l'ombre! quelle douceur, quelle joie. On respire avec délices.

Hélas! à l'entrée du plus engageant de ces chemins se dresse la sinistre pancarte : « Propriété privée. Défense de passer ».

Respectueux de la propriété d'autrui, nous nous rabattons, avec un soupir de regret, sur l'autre chemin, un vrai chemin de montagne, raide et pierreux. Il nous conduit à une sorte de cratère sans issue, chantier abandonné de pulvérisation de la pierre, où nous sommes cernés comme en une ratière.

De dépit, le camarade qui réclamait la pose jette son sac et s'effondre à côté. Et les treize camarades de l'imiter.

Il faut cependant aviser et sortir de cette passe.

Le commissaire se détache, escalade la paroi du cratère et, après quelques pas timides, se trouve nez à nez devant un garde aux inquiétantes moustaches rousses, au fusil en bandoulière.

Bravement, il se ramasse, face au péril.

— Y a-t-il un chemin par là, Monsieur? demande-t-il avec une politesse intentionnellement flatteuse, pour prévenir tout conflit.

— Mais non, Monsieur, on ne pénètre pas par ici : c'est propriété privée.

— Les Buttes de Rosnes?

— Oui, Monsieur.

— Partout?

— Oui, Monsieur.

— Depuis quand?

— Trois mois.

— Même du côté de Neuville-Bosc?
— Neuville-Bosc, Chavençon...
— Chavençon, nous en venons.
— Vous venez de Chavençon?
— De Chars.
— Si vous allez sur Haravilliers, je veux bien vous laisser passer. Vous êtes seul?

— Avec quatorze camarades. Nous sommes le Club Alpin.
— Eh bien! prenez la route.
— Celle dont une pancarte défend l'accès?
— Celle-là même, à condition que vous ne fumiez pas. Suivi du garde, le commissaire retourne vers son groupe.
— En voilà du monde! s'écrie le fonctionnaire, un peu ahuri.

On le blague doucement. Homme de bon sens, il comprend que l'intransigeance n'est pas de mise.

— Les myrtilles aussi sont propriété privée? lui demande-t-on.

— Les myrtilles? Vous venez pour les myrtilles? Vous êtes en retard d'un mois.

— Il y en a vraiment?

— C'en était tout noir, il y a un mois.

Il y a un mois! On hue le commissaire.

— Que voulez-vous, proteste celui-ci, les années se suivent et ne se ressemblent pas.

Profitant de la permission, on s'engage sur l'allée interdite, et bientôt apparaissent les myrtilliers. De grandes surfaces en sont toutes tapissées, comme dans les Vosges. Mais de myrtilles, point. A bien chercher, une jeune fille en trouve une. Elle n'est pas mûre (la myrtille). Un jeune homme en trouve une autre. C'est peu, mais ça suffit pour que le programme soit rempli et que l'honneur soit sauf.

Il fait délicieux sous l'ombrage. Quel ennui que l'endroit soit tabou! Déjà la faim tenaille les estomacs. L'ordre du jour prévoit le déjeuner en plein air. Le commissaire regarde sa montre, perplexe. Quittés les frais feuillages, le soleil dardera inexorable et pour longtemps. Il se retourne, scrute les sous-bois. Plus de garde. Pourquoi aller au-delà?

On s'installe dans une clairière, on déballe les provisions.

Après le déjeuner, la sieste, que d'aucuns réclament longue. Dame! au mois de juillet! On prendra ce soir le train à l'heure qu'on pourra.

Tout de même, vers quatorze heures, les dormeurs réveillés par les caquets des non-dormeurs, chacun saturé de repos, chacun éprouve le besoin de se dégourdir les jambes. Sac au dos et en route!

Voici Haravilliers et son clocher moyenâgeux, puis creusant le fond d'une miniature de vallée, une des branches du Sausseron; voici Arronville et Héréville... et voici la pluie, depuis longtemps menaçante. On s'arrête pour dérouler les loden, on s'abrite tant bien que mal sous de vagues buissons. En quelques secondes, l'averse devient trombe.

Comme on ne se mouille pas moins à attendre qu'à marcher, on fonce tête baissée sous la cataracte; à grand'peine les ailes de mouche mordent la glaise.

La pluie ne diminue pas. Il semble qu'on déambule tout vêtu dans une eau profonde. S. O. S.! L'heure est venue des décisions suprêmes. Sous le déluge, le commissaire, héroïque, déplie sa carte entoilée, qui n'est plus qu'une éponge : on est à onze kilomètres de Champagne et à la même distance de Parmain, les deux gares les plus proches. Mais pour Champagne, c'est le sentier glaiseux et problématique; pour Parmain au contraire, c'est la bonne route, ruisselante mais sûre. Passant outre au vœu d'une aimable collègue, qui avait un faible pour Champagne, on fait une entorse au programme et l'on se dirige à grands pas humides vers Parmain. Le croira-t-on? Il n'est plus question de dîner en plein air : une gare! une gare et mourir!

Mais il va être dix-neuf heures; le déjeuner de midi est loin. Mieux vaut dîner d'abord — *primum vivere* — et prendre le train ensuite. A Nesles-la-Vallées, les cafés et restaurants abondent. Cette perspective du dîner à l'abri et le ralentissement de la pluie ramènent la bonne humeur.

A l'entrée du village, les treize rescapés tombent en arrêt devant un restaurant à l'aspect engageant qui porte l'enseigne charmante de *Restaurant du Mont-Fleuri*. A tra-

vers les vitres apparaissent nappes étincelantes, fleurs rares, toilettes pimpantes et un patron en veste de toile blanche, ma chère! Nos sacs et nos loden trempés, nos grosses chaussures enrobées de boue feront piteuse mine dans ce brillant décor, et on imagine la stupeur des clients élégants à nous voir déballer nos provisions. Mais l'endroit est si séduisant! Après avoir entrevu cet éden, nous va-t-il falloir échouer honteusement en quelque bouchon sordide, enfumé et plein comme un œuf? Tentons la chance!

Humble parlementaire, le commissaire s'avance...

— Mais certainement, Monsieur! Entrez!

— Avec nos provisions?

— Pourquoi pas?

— Nous ne voudrions pas déparer votre salle.

— Vous l'ornerez, Monsieur!

Nous préférons, puisqu'il ne pleut plus, nous installer discrètement dans le jardin. Mais une nouvelle averse nous en déloge. Alors l'obligeant patron, pour calmer nos scrupules, nous installe sous un vaste hangar : être à l'abri et rester entre nous, que voulons-nous de plus? Vite, on dresse une table qu'on recouvre d'une nappe damassée? Sur cette nappe — quel luxe, mais combien utile précaution! — on place des napperons de papiers. Puis on dépose avec art du vieux Saxe, des cristaux, de l'argenterie... diable! gare à la douloureuse!

Une camarade réclame du thé. Est-ce qu'un potage ne ferait pas mieux? Tout le monde se rallie à cette ingénieuse proposition. En quelques minutes, le potage savoureux, impatientement attendu et salué d'un triple ban, fume dans les assiettes.

On demande l'addition : elle vient sans tarder, raisonnable à souhait. Honnête restaurant du Mont-Fleuri, accueillant aux pauvres alpinistes trempés!

Il ne pleut presque plus. Bonne journée, fertile en incidents, où ne manquèrent que les myrtilles, fallacieux prétexte de la sortie.

Course de trente-cinq kilomètres, bien qu'il n'y paraisse.

— Ça fait quarante pour la galerie, remarque finement une jeune fille.

HENRI SCHMITT.

Ski Club Alpin Parisien

.....
S. C. A. P. 1935
—————

« Alors le S. C. A. P. va continuer cet hiver? » nous disaient à Chamonix tous les skieurs qui avaient suivi, étonnés, l'ascension si brillante de notre jeune Club. Personne, cet été, n'avait oublié qu'entre le 1^{er} janvier et le 1^{er} avril, par l'esprit sportif et la bonne humeur de ses membres, par la hardiesse de ses dirigeants, un groupement naissant s'était imposé au tout premier rang des clubs de ski.

« Mais oui, en 1935, le S. C. A. P. continuera ! » Il continuera parce que nous le voulons et parce que les skieurs qui sont venus à nous le veulent avec nous.

Malgré les craintes de ceux qui, redoutant l'échec, nous dissuadaient amicalement de nous atteler à une œuvre pareille, malgré les obstacles que dressaient devant nous ceux que gênait notre effort, en trois mois nous avons enlevé puissamment le S. C. A. P. qui, maintenant hors d'atteinte, volera sûrement et régulièrement vers le but qu'il s'est proposé. Nous sommes mille aujourd'hui, ce chiffre seul devrait nous permettre de parler en maîtres, mais il ne nous plaît pas d'user de la force du nombre. Tout autres sont nos titres de gloire et nous sommes plus fiers encore de nous imposer par notre jeunesse, par notre activité et par toutes les bonnes volontés dont nous pouvons disposer.

Il nous a suffi d'une saison pour montrer que nous aimions le ski pour lui-même, que nous aimions la montagne pour ses incomparables beautés, que nous suivions réellement le programme prévu à l'avance, et ceux qui aiment vraiment la montagne et le ski ont rapidement com-

pris, eux aussi, que leur place était au S. C. A. P. et non ailleurs.

La saison prochaine, nous aurons avec nous les meilleurs skieurs amateurs français et nos couleurs « marine et feu » brilleront dans les grandes courses de l'hiver. Partout où vous irez, l'insigne du S. C. A. P. paraîtra sur la poitrine des skieurs.

Venez donc avec nous cet hiver, l'activité de notre Club sera digne du nom qu'il s'est fait l'an passé; venez avec nous, vous pourrez être fiers du S. C. A. P. 1935 comme vous pouvez l'être du S. C. A. P. 1934.

Jean CARLE

L'activité du S. C. A. P.

Nos sorties à ski. — Sur la proposition de notre Commission des Courses, le Comité du S. C. A. P. a décidé d'organiser chaque dimanche une excursion à ski et, si le nombre des participants le permet, deux, groupant : l'une, des skieurs entraînés, l'autre des skieurs moyens. Des départs auront lieu de Paris, soit le vendredi soir, soit le samedi soir; le retour s'effectuant le lundi matin.

Chaque week-end, un but différent sera proposé à nos camarades, mais nous pouvons d'ores et déjà assurer que, si les conditions d'enneigement le permettent, certaines stations qui nous paraissent devoir accueillir plus favorablement les skieurs recevront la visite des membres du S. C. A. P. Au mois de novembre, l'Ouillon, le Titlis (Suisse), les rochers de Naye (Suisse), pour les sorties de vingt-quatre heures; Tignes, Sestrières, Arèches et le Grand Mont, le col du Lautaret et la région de Belledonne pour les déplacements de quarante-huit heures.

Au mois de décembre, profitant de l'enneigement plus favorable de ces régions, nous nous dirigerons plus fréquemment vers le Jura (Lajoux) et vers les Vosges, pour les déplacements de vingt-quatre heures; l'Ouillon, le

Titlis et Valloire pour les déplacements de quarante-huit heures.

Pour chacune de ces excursions, un certain nombre de nos camarades ont bien voulu accepter de faire bénéficier leurs amis du S. C. A. P. de leur expérience de skieurs et nous avons déjà pu nous assurer le concours de MM. Maurice Bernard, Clément, de Conynck, Godde, Ichac, Lavallée, Lecrenier, Pigeon, Plailly et Terrasse.

D'autre part nous étudions l'organisation, pour les skieurs débutants, des cours de ski qui auront lieu dans des stations désignées suivant les conditions d'enneigement.

Comme il nous est impossible de prévoir si l'état de la neige permet l'une ou l'autre de ces excursions, ce n'est que huit jours à l'avance que seront décidés les buts de nos sorties de week-end. Ils seront affichés sur le tableau du S. C. A. P., dans le hall du C. A. F., 7, rue La Boétie. Les inscriptions devront avoir lieu au plus tard le jeudi qui précédera le départ.

Raids à ski. — Nous inaugurerons cet hiver le système d'excursions à ski comprenant la traversée d'un ou plusieurs cols, avec départ et arrivée dans deux vallées différentes. Par exemple, traversée à ski de la Vanoise, traversée de l'Iseran, traversée de Val d'Isère au col de Leysse et Termignon. Des autos conduiraient deux groupes au point de départ de ces excursions et ramèneraient à la station de chemin de fer la plus proche les skieurs arrivés d'une autre vallée pendant que leurs camarades effectuant le parcours en sens inverse trouveraient également l'auto abandonnée par les camarades qu'ils auront croisés en route

Vacances de Noël. — La Commission des Courses du S. C. A. P. étudie, pour les vacances de Noël, un projet de plusieurs séjours de longue durée dans des stations françaises ou étrangères susceptibles de faire bénéficier nos

camarades d'avantage particulièrement intéressants et de leur permettre ainsi de visiter une région ou une autre qui présente de l'intérêt au point de vue du ski sportif ou du ski touristique.

Nous envisageons d'ores et déjà un séjour à Parsenn Hutte, au-dessus de Davos; à Saint-Anton en Arlberg, avec cours de ski à l'école Hannes Schneider; à Serrières, à Morzine qui sera équipé cet hiver d'un nouveau téléphérique et enfin à Val d'Isère et à Valloire.

Tous ces séjours comporteront la possibilité de bénéficier de leçons de ski collectives. Les détails de ces organisations seront affichés en temps utile au Siège du S. C. A. P.

Bulletins d'enneigement. — Grâce à la collaboration des Sections de province du C. A. F., le S. C. A. P., cet hiver, centralisera les renseignements sur l'enneigement de toutes les stations de sports d'hiver des Alpes, du Jura, des Vosges, du Massif Central et des Pyrénées. Ces renseignements nous parviendront tous les jours de la semaine, mais plus particulièrement le vendredi matin, nous permeettant ainsi de donner des hauteurs de neige contrôlées par des skieurs compétents, et des indications précises sur la qualité de la neige dans chacune des stations.

Le tableau d'enneigement sera mis à jour immédiatement et pourra être consulté dans le hall du C. A. F., 7, rue La Boétie.

Equipe de course. — Le S. C. A. P., qui se doit cette année de défendre sa réputation de grand Club, participera à toutes les grandes courses de l'hiver. Nos coureurs seront, cette année, nos camarades Régis Artru, Jean Carle, Daniel Clostre, Jacques Charmot, Daniel Dewulf et Henri Gerbier. L'équipe sera commandée par Jean Carle, capitaine de l'équipe de France Universitaire.

Nous insistons auprès de tous les jeunes skieurs qui voudraient goûter aux joies du ski sportif, pour qu'ils ne craignent pas de s'adresser à nos camarades de l'équipe de course, qui seront toujours très heureux de les accueillir parmi eux et de les aider au besoin de leurs conseils.

Cours de culture physique préparatoires à la pratique du ski. — Il est de plus en plus indispensable, avant de se lancer sur les pentes, de pouvoir bénéficier d'un certain entraînement. Cet entraînement, seule la culture physique sur skis pourra vous le donner, et c'est pourquoi nous organisons cet hiver, comme l'année dernière, mais en espérant qu'ils seront suivis plus assidûment, des cours de culture physique préparatoires à la pratique du ski. Ces cours auront lieu, pour les Dames, 48, rue de Passy, sous la direction de Mlle Erna Sporer, professeur de culture physique de Vienne; pour les Messieurs, ils seront probablement organisés, comme l'an dernier, en collaboration avec le Stade Français (se renseigner au Bureau du S. C. A. P.).

Ecole de ski de glacier. — L'immense succès remporté par notre Ecole de Ski de glacier à Pâques 1934 nous incite à maintenir cette organisation et nous pouvons affirmer qu'à Pâques 1935 deux écoles de ski accueilleront les membres du S. C. A. P. désireux de s'initier à la pratique de l'alpinisme hivernal et du ski de glacier.

La première de ces écoles fonctionnera au Refuge d'Argentière de la Section de Paris et pourra recevoir quarante personnes; la seconde au nouveau Refuge de Leschaux, récemment aménagé et agrandi, qui ne pourra admettre que vingt élèves au plus.

C'est dire que le nombre des participants sera extrêmement limité et nous insistons auprès des membres du S. C. A. P. pour que, dès le début de la saison, ils nous

fassent savoir s'ils désirent ou non être des nôtres. Nous admettrons définitivement nos élèves dans l'ordre d'inscription.

*
**

Le maillot du S. C. A. P. — Un maillot aux couleurs du S. C. A. P., bleu marine et rouge grenat, a été conçu spécialement cet hiver pour notre équipe de course. La saison prochaine ce maillot sera mis à la disposition de tous les membres du S. C. A. P. qui en feront la demande.

**

Tous les jeudis, de 20 h. 30 à 23 heures, les membres du S. C. A. P. se réunissent pour parler de leurs excursions passées et mettre au point leurs projets de promenades et de courses à ski.



Une remise de 5 % sur tous achats d'articles de papeterie sera faite aux membres du Club Alpin Français et du Groupe de Haute Montagne (présenter le carnet muni de la vignette de l'année) par la Librairie-Papeterie de la Bourse (Ancienne Maison Ph. ROSEN, J. DANGUIN, successeur), 82-84, rue de Richelieu, et 34, rue Feydeau, Paris (2^e).

Cette maison vient d'organiser un rayon très complet d'ouvrages sur la montagne, l'alpinisme et les sports d'hiver.

Le gérant : Marcel LEGRAND

MELUN. — IMP. LEGRAND ET FILS



Seul...

*Un spécialiste
vous donnera
satisfaction --*

Établissements

“Au Campeur”

78 et 80,
avenue de la République
PARIS - XI^e

◆
Catalogue franco sur demande
Remise aux Membres de Clubs

*Un Spécialiste
du Patinage
et des Sports d'hiver!!!*



au plein air

204, boulevard Pereire -- PARIS (17^e)

Catalogue 1 H franco

SKIEURS

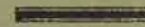
Lisez...

CAMPING

DEMANDEZ-NOUS LE NUMÉRO GRATUIT

sur le SKI

(Spécimen gratuit aux Membres du C. A. F.)



DEMANDEZ LA LISTE DE NOS MANUELS TECHNIQUES

LA

REVUE

CAMPING

9, Rue Richepanse -:- PARIS (VIII^e)