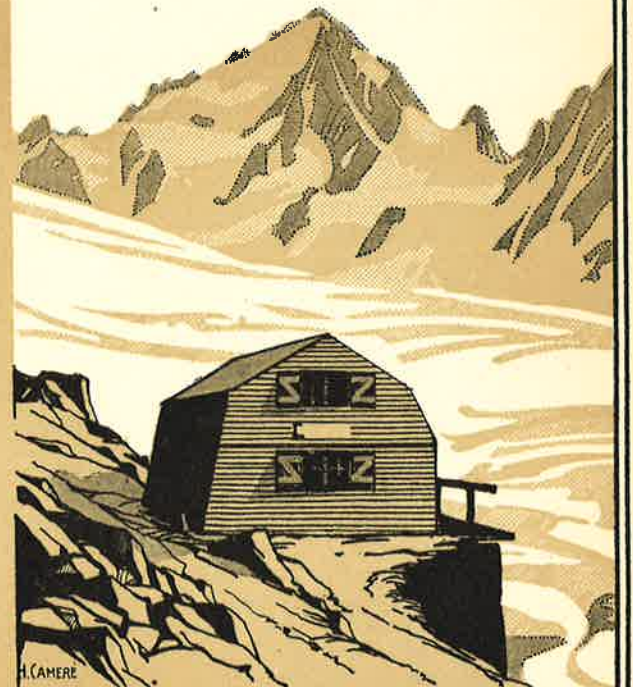


# CLUB ALPIN FRANÇAIS

SECTION DE PARIS  
ET SKI CLUB ALPIN PARISIEN  
7 RUE DE LA BOÉTIE. PARIS. 8<sup>E</sup>



BULLETIN TRIMESTRIEL

AVRIL 1936

Prix : 2 Francs

N° 10

## Nouveaux Membres admis à la Section de Paris

Lyon-Caen G., Claverie R., Bouzon M., Mlle Millet M.F., Foy L., Weill M., Mlle Sergent D., Mme Meyer-Heine P., Loyer J., Migeon J., Mlle Hannover J., Mlle Hannover E., Hannover P., Mlle Trocmé L., Carel R., Maury G., Sapolsky R., Michollin J., Mlle Royall P., Durand du Roussel R., Godard R., Mathéron R., Mme Ternois L., Brissaud J., Mme Piat P., Guilliet A., Mme Leterrier S., Secordel A., Mme Secordel A., Michel E., Montefiore R., Mme Combe G., Combe Ch., Garrigues Ch., Ménage R., Mlle Mazet M., Chaudouard E., Mme Loyer J., Flamand J., Engelhard G., Dupuis R., Mlle Arnoult S., Mlle Arnoult L., Mlle Ségat C., Hameau R., Mlle Leraille Y., Chocquenot G., Sals R., Legrand R., Mlle Legrand S., Mlle Legrand Y., Martigny M., Mme Guinet P., Velay J., Martizloff Y., Laplace A., Legay P., Flori S., Ullmann G., Mlle Hyver R., Méda J.-P., Lo Casto R., Godechot Cl., Mlle Dorival J., Dorival B., Mlle Lanusé L., Couturier Y., Vinot P., Mme Vinot P., Boudet M., Chobert Ch., Paillard P., Gruss A., Mme Gruss A., Douarre J., Verdant J., Borit J., Boutemy R., Mme Boutemy R., Boutemy J., Schwarzé R., Lackmann A., Mlle Le Meur L., Mlle Rizzi P., Lévy G., Mlle Marchand A., Aubès P., Chesseret A., Mme Chesseret A., Mercier J., d'Astouja F., Mme Defer M., Mme Ingelbach J., Dubost Fr., Jaguenaud G., Barcat J.-R., Mme Barcat J.-R., Dubot G., Mme Maury G., Mlle Christory M., Mlle Christory R., Trouillard C., Mlle de Sainte-Marie H., Mme de Sainte-Marie L., Desplanques M., Mme Desplanques M., capitaine Reille L., Mme Reille L., Grunebaum J., Mme Fourneau M., Mme Billardon M., Mme Olléon L., Duclos R., marquise de Courseulles R., Mlle Subzer A.-M., Mlle Maraut M., Mlle Devies M., Toubhans P., Bazaugour J., de Chillaz P., de Nathan P., d'Ussel F., Lamouche C., Christel J.-N., de Witasse J., Roussot F., Martin-Demarzé P., Delarue M., Zerbini H., de Marliave J., Parisot G., Leyzin C., Duron A., Barthélemy M., Saint-André-Perrin R., Revault d'Allonnes J.-G., Négrié M., Vidal M., Wissdorff J., Rouillon G., Gagneur J., Guinard P., Hallais P., Kappler H., Lamoureux A., Meyer J., de Bérenger G., Bonifacio C., Le Châtelier J., Marchand P., Gandeul F., Jouandon P., Giuliani H., Vaudrey R., Galut J., Richard J., Soulié R., des Forêts G., Soubrier J., Costa de Beauregard R., Gasquet R., Mme Gasquet R., Mlle Gasquet M., Toulouse B., Germe M., Mme Renodier-Robin J., Payen E., Mme Payen E., Mlle Payen D., Baserga G.,

N° 10

Avril 1936

3<sup>e</sup> année

## BULLETIN TRIMESTRIEL

de la Section de Paris du Club Alpin Français  
et du Ski Club Alpin Parisien

7, Rue La Boétie, 7 — PARIS - 8<sup>e</sup>

Téléphone : Anjou 54-45

## Assemblée générale de la Section de Paris

24 février 1936

Le lundi 24 février, la Section de Paris a tenu son Assemblée générale annuelle dans le grand amphithéâtre de l'Institut Océanographique.

Après lecture par M. Godde, secrétaire général, du rapport annuel résumant l'activité de la Section durant l'exercice écoulé, M. Hurand, trésorier, a soumis à l'Assemblée le projet de budget pour 1936-1937. Après approbation de celui-ci, M. de Ségogne, président, a vivement remercié tous ses collaborateurs de leur précieux dévouement, qui a permis à la Section de Paris de se développer dans de si nombreux domaines.

Avant lecture des résultats du vote de l'Assemblée, M. le docteur Marceron a plaidé devant l'auditoire intéressé et avec l'aide de belles photographies, la cause des sciences naturelles en haute et moyenne montagne et a annoncé la formation du groupe de l'Androsace, qui réunira au sein de la Section de Paris tous ceux qui aiment nos insectes et nos fleurs de montagne.

A la suite du vote émis par l'Assemblée, 72 délégués et 5 délégués suppléants sont désignés pour représenter la Section de Paris à l'Assemblée générale des Délégués du 15 mars 1936.

En outre, sont nommés membres du Comité de la Section de Paris, MM. P. Dalmais, H. Godde, P. Granet, J.-A. Morin, H. Salin et H. de Ségogne.

## Réunion du Comité de la Section de Paris

du 25 Février 1936

Au cours de cette réunion, le Comité a à pourvoir à l'élection de son bureau. M. de Ségogne annonce qu'en raison de son départ pour l'Himalaya il n'est pas candidat à la présidence ; M. H. Godde demande que ses fonctions de secrétaire général ne lui soient pas renouvelées.

Le Comité leur adresse ses plus vifs sentiments de gratitude.

Après scrutin, le bureau est ainsi formé :

*Président* : M. J.-A. Morin.

*Vice-Présidents* : MM. J. Marchandise et Wibratte.

*Secrétaire général* : M. H. Salin.

*Secrétaire adjoint* : M. P. Granet.

*Trésorier* : M. P. Hurand.

*Trésorier adjoint* : M. A. Dorival.

Le Comité prend la décision d'adjoindre aux inspecteurs des refuges de la Commission des Travaux en Montagne, plusieurs membres de la Section de Paris.

Sont désignés à cet effet MM. R. Girard, le commandant Multrier et F. Rognon.

Il est ensuite procédé à une refonte des Commissions de la Section dont certaines peuvent fusionner sans inconvénient. Les quatre Commissions suivantes subsisteront :

Commission des Courses et Excursions;

Commission des Conférences et de Propagande;

Commission Scolaire et d'Education Alpine;

Commission du Bulletin.

Une subvention est accordée au Spéléo-Club de Paris, nouveau groupement fondé au sein de la Section ayant pour but l'exploration des grottes et cavernes.

## Dîner de la Section de Paris

Le dîner annuel de la Section de Paris a eu lieu le jeudi 12 mars, au restaurant de l'Ermitage Mac Mahon.

Quelque cent cinquante camarades y assistaient, tous habitués des sorties du dimanche dans la région parisienne ou des « fins de semaine » aux champs de neige des Alpes lointaines.

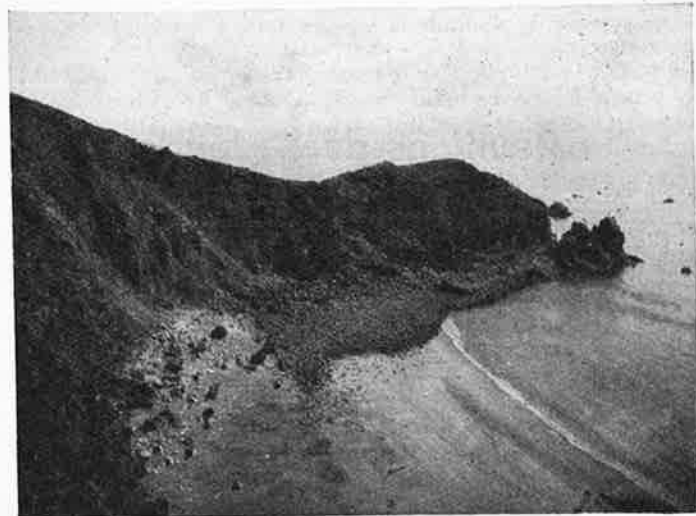
Beaucoup de visages hâlés par le soleil attestaient les progrès constants du Ski Club Alpin Parisien au sein de la Section. Un grand nombre de dames mettait dans la salle la note de grâce qui n'exclut en rien l'allure sportive. Leur nombre était même, semble-t-il, supérieur à celui des hommes. La cordialité et la gaieté qui marquèrent le dîner sont une nouvelle preuve de la cohésion et de l'harmonie qui règnent de plus en plus parmi nous.

C'est ce que mit en valeur M. Morin, notre président, dans une charmante allocution à l'heure du champagne.

M. Granet le remercia au nom des commissaires. M. Lemoine rappela qu'il fut l'initiateur de ces réunions amicales, et notre vénéré doyen, M. Faber, prononça quelques paroles émues en l'honneur de ce Club à la fondation duquel il assistait il y a quelque soixante ans.

Sitôt les tables enlevées, une sauterie termina la soirée, et, avant de se séparer, chacun promit de se retrouver l'an prochain à pareille fête.

*Photo des Chemins de fer de l'Etat*



Le Nez de Jobourg

L'autorail des chemins de fer de l'Etat permettra, les 9 et 10 mai, l'accès en 4 heures des falaises de Cotentin

## Groupe Normand

---

Le Groupe Normand du Club Alpin Français a été constitué le 17 janvier dernier sous l'impulsion de nos dévoués collègues, MM. R. Nivromont et M. Duboc, fondateurs et animateurs, d'un zèle et d'un entrain superbes.

Sous la présidence de M. le D<sup>r</sup> Derocques et la vice-présidence de M. A. Clamageran, cette sous-Section de Paris fait preuve d'une activité remarquable et a déjà triplé son effectif de départ.

Le 17 février, M. H. de Ségogne donnait à Rouen une conférence sur l'Himalaya qui fut très applaudie.

La première collective a eu lieu le 15 mars dans la forêt de Lyons; le 26 mars, M. Salin fait une conférence avec projections suivie des films *Ski de Printemps* et *L'Aiguille Verte* et les 29 mars et 5 avril, le Groupe Normand se joint aux collectives de Paris dans la région normande.

Nous augurons le meilleur avenir de cette sous-Section à laquelle nous souhaitons la plus parfaite réussite.

## Réunions du 1<sup>er</sup> Jeudi

---

Ces petites réunions connaissent toujours leur succès habituel et les spectateurs qui viennent y assister en toute confiance, sans connaître par avance le programme qui les distraira, sont toujours récompensés. N'avons-nous pas vu ainsi le 6 février projeter avec l'aide d'un appareil aimablement mis à notre disposition par la maison Pathé Baby, plusieurs films excellents de skis et de montagne tournés par notre collègue M. Terrien, cinéaste amateur.

Quelques jours plus tard M. le D<sup>r</sup> Aureille faisait projeter quelques-uns de ses meilleurs films de 8 mm. pris au cours de l'été dernier à Chamonix.

Les impressions recueillies laissent augurer le meilleur avenir au cinéma d'amateur parmi nos membres de la Section de Paris.

H. G.

## Le 16 Mars à Rouen

---

A l'occasion de l'Assemblée générale des Délégués, la Section de Paris a organisé une excursion à Rouen, siège de la nouvelle sous-Section.

Les représentants des Sections Lyonnaise, de l'Isère, du Haut-Rhin, de Provence, avaient répondu à cet appel.

Dès l'arrivée à Rouen, nos collègues du Groupe Normand sont venus nombreux accueillir les arrivants et se sont partagés le soin de les accompagner dans la visite de la ville, leur présentant avec une grâce pleine de cordialité les merveilles de la capitale des Ducs de Normandie.

A la Bibliothèque, riche de plus de 350.000 volumes et de milliers de manuscrits enluminés, une surprise était réservée aux visiteurs : La Montagne à Travers les siècles depuis la Bible jusqu'à nos jours, était exposée, en une sélection d'enluminures, d'estampes et gravures parmi lesquelles figuraient certaines pièces tout à fait inédites.

Après un déjeuner qui a permis aux amitiés de s'épanouir, l'après-midi a été consacrée à l'Abbaye de Jumièges. Dans un ciel de merveilleux azur, elle détachait majestueusement ses tours, son arc de triomphe d'une si pure architecture.

Au retour, visite de l'église romane de Saint-Martin de Boscherville, coup d'œil sur la vallée de la Seine et Rouen, du belvédère de Canteleu, et puis ce fut la séparation à la gare de Rouen avec des souhaits affectueux de revoir prochains.

Nos sentiments de très vive gratitude vont à nos collègues qui ont prodigué à notre égard les marques d'attentions, et en particulier à M. Clamageran, vice-président du Groupe Normand. Du matin au soir, il nous a guidé avec la plus affable sollicitude, au milieu de l'entassement des chefs-d'œuvre qu'il connaît dans tous leurs détails. Son érudition, sa passion pour l'histoire locale et l'art ont une vertu communicative qui a enthousiasmé tous les hôtes du Groupe Normand.

## L'appel de l'Androsace

---

Rassure-toi, nous ne te demandons pas de quitter le piolet et la corde pour te coiffer de paille et courir l'alpage, la boîte verte au côté. Non, nous partons avec toi vers notre Montagne haute, notre Montagne fière où le crampon d'acier

incise le sérac, où le schiste grince sous la morsure du « tricouni ».

Mais il faut que pour toi s'élargissent encore les horizons.

Tu voyais les sommets purs, les glaciers, les aiguilles, les rimayes et les gouffres; tu te grisais d'azur où le nuage accroche la cime de son voile redoutable et léger.

Maintenant, il te faut savoir contempler la robe de ta Montagne, car ce brocart aux mille reflets, c'est la Vie. C'est l'oiseau, c'est l'insecte, c'est la fleur, charmes des yeux, étonnement de l'esprit; et ces humbles créatures de quelques millimètres sont à l'échelle de ton horizon large.

Ce que nous disons te heurte ?

Attends, pour protester, de t'être penché sur ce que le groupe de l'Androsace propose à tes enthousiasmes. Attends d'avoir appris à voir; attends d'avoir senti l'intime sympathie entre ta vie et la Vie; attends d'avoir connu le sublime drame dont tu es au fond la très provisoire résultante; attends que te soit révélé que des êtres vivent partout dans les déserts et sur les plus hautes cimes, que tu peux par des gestes simples aider ton Humanité à connaître un peu mieux ce qui l'entoure; attends surtout d'avoir compris ce que l'étude des êtres peut avoir de profond, de beau et de poétique.

Viens à nous, nous ne t'accablerons ni de pédantisme, ni de tristesse. Nous sommes des tiens, nous aimons la gaieté et nous aimons l'épreuve; comme toi, nous avons goûté au risque et nous voulons la performance. Sais-tu qu'il y a un nombre infini de « premières » à accomplir dans le domaine des sciences.

Tu ne comprendras pas aussitôt. Tu diras: « Oui, c'est une fleur, elle est belle, mais qu'importe son nom ? C'est un papillon, serais-je plus heureux de savoir l'ombelle qu'il préfère, alors que l'air pur et l'horizon m'appellent ? »

Ne raisonne pas, laisse-toi guider par les fervents. Ils t'apprendront, ils te chanteront des histoires réelles qui prendront, à la chaleur de leur voix, l'auréole de la légende. Ils feront jouer à tes yeux les couleurs et les formes, et lorsque tu verras qu'ils suivent tes pistes favorites et partagent tes élans, tu connaîtras qu'ils sont tes frères et tu parleras bientôt même langage.

D<sup>r</sup> L. MARCERON,  
du Groupe de l'Androsace.

## Programme de Voyages collectifs Excursions Écoles d'escalades, Réunions 2<sup>e</sup> trimestre 1936

### OBSERVATIONS GÉNÉRALES

Les commissaires agréés par le Comité de la Section de Paris, assurant bénévolement l'organisation et la conduite des excursions et des collectives en montagne, font ainsi acte de dévouement absolument désintéressé, pour lequel ils ont droit à la reconnaissance et à des égards particuliers.

Il est prudent, avant toute excursion, de se renseigner au Siège sur les modifications qui ont pu être apportées aux horaires prévus. Le commissaire se réserve toujours le droit de modifier le programme des excursions qu'il dirige et d'en limiter le nombre de participants.

#### Inscriptions aux courses collectives

I. — Pour les courses collectives utilisant les « Billets spéciaux du dimanche » et ne comportant pas d'inscriptions préalables, il suffit de se présenter au commissaire, à l'heure indiquée, muni de son billet.

II. — Pour les courses utilisant des autocars, les inscriptions seront prises jusqu'au vendredi soir (pour les courses du dimanche) sous réserve toutefois des places disponibles, le nombre des inscriptions pouvant être limité à un seul autocar.

III. — Pour les courses utilisant un autorail, les inscriptions seront prises jusqu'au mercredi soir 18 heures (pour les courses ayant lieu le dimanche).

IV. — Pour toutes les autres courses, les inscriptions devront parvenir au siège du C. A. F. l'avant-veille de la date du départ, avant midi, c'est-à-dire pour les courses du dimanche, avant le vendredi midi.

Nous rappelons aux participants qu'ils doivent toujours être porteurs de l'insigne et présenter au commissaire leurs carnets d'identité revêtus de la vignette de l'année courante.

**Les personnes inscrites à un voyage en chemin de fer ou en autocar, et qui n'auront pu participer à ce voyage, devront envoyer le montant de leur quote-part le lendemain même de l'excursion au Siège du Club.**

Afin de faciliter la tâche du commissaire, il est désirable, pour les excursions comportant des repas ou des chambres commandés, que les participants n'attendent pas le dernier jour indiqué au programme pour s'inscrire.

### Rendez-vous

Ils ont lieu :

*Gare de l'Est.* — A droite, face au guichet 51, pour les trains de banlieue, et au guichet international pour les excursions avec mention « grandes lignes ».

*Gare du Nord, Gare de Lyon.* — Au croisement des deux galeries.

*Gare Montparnasse.* — A l'étage supérieur.

*Gares d'Austerlitz, d'Orsay, des Invalides.* — Devant le bureau des renseignements.

*Gare Saint-Lazare.* — En haut de l'escalier de la cour du Havre.

### Collectives en montagne

Les voyages collectifs en montagne demandent plus que tous autres de la part des adhérents un esprit de solidarité et de discipline indispensable à la bonne réussite des courses entreprises.

Le commissaire a un pouvoir discrétionnaire pour refuser toute personne dont les qualités physiques ou morales lui sembleraient insuffisantes ou dont l'équipement ne conviendrait pas. Durant la course, il sera seul maître de modifier les itinéraires, former des groupes et trajets différents, suivant la force et l'entraînement de chacun et prendre toutes dispositions qu'il jugera utiles.

Un entraînement préalable à toute excursion en montagne est indispensable. La pratique des excursions dominicales est à cet effet vivement conseillée.

### Ecoles d'escalades

Les participants aux écoles d'escalades devront se munir de sandales à semelles de crêpe par temps sec ou de chaussures cloutées par temps humide.

Une corde sera indispensable pour chaque groupe de 4-5 personnes.

Le commissaire sera secondé par des moniteurs choisis parmi les rochassiers expérimentés.

Il est recommandé aux participants de se faire assurer par la corde tant qu'une assez longue pratique ne les aura pas familiarisés avec le rocher.

### Camping

Les Campeurs participant aux sorties de « fin de semaine » devront *obligatoirement* se munir (*à l'avance et avant l'heure du rendez-vous*) des vivres pour le samedi et le dimanche (y compris pain, *boisson et eau*, sauf indications contraires).

Pour toutes les sorties-camping, les participants doivent apporter tout leur matériel (tentes, duvets, couchage, ustensiles de cuisine, etc...).

Il est rappelé :

1° Que les campeurs doivent, en tout temps, laisser le camp et ses abords dans le plus parfait état de propreté, notamment en enfouissant les détritiques et papiers;

2° Qu'il est rigoureusement interdit de faire du feu en forêt;

3° Que les sorties-camping ne constituent pas un but, mais un moyen d'étendre le rayon des excursions et que, pour y prendre part, un équipement complet et rationnel et un entraînement préalable sont absolument nécessaires;

4° Et que le commissaire peut refuser tout participant dont les qualités physiques et morales ou l'équipement lui paraîtraient insuffisants.

### Nouveaux emplacements de camping

Nous avons publié dans le bulletin de Juillet 1935 la liste des camps autorisés, en forêt de Fontainebleau, où les membres de la Section de Paris sont exonérés du versement des taxes.

En dehors de ces camps, nous signalons que le S. I. de Montigny-sur-Loing met à la disposition des campeurs deux terrains :

N° 42 : En bordure du Loing, vaste prairie ombragée, bain possible, accès pour voiture (50 tentes).

N° 43 : Carrières du Nord (terrasses).

Pour tous renseignements, s'adresser de notre part à l'S. I. de Montigny (M. Durot) ou à M. Beaufour, hôtel de l'Union.

Nous signalons également de très pittoresques emplacements de camp (« terrains d'usage » sableux, accès facile aux voitures) le long de la route de Nemours à Poligny, notamment à (45) : Carrières à 3 km. env. au Sud de Nemours.

Forêt domaniale de Villefermoy, située entre La Chapelle-Gauthier et Valence-en-Brie, à l'Est de Melun.

N° 46 : Carrefour des Grippons : poste forestier.

N° 47 : Carrefour des Tronces : poste forestier des Huit-Routes.

N° 48 : Carrefour des Etançons : poste forestier des Huit-Routes.

La Forêt de Jouy, au Nord-Ouest de Provins et de Chenoise, dépend également de l'administration de Fontainebleau qui a réservé deux emplacements de camp :

N° 49 : Grande Allée du Poste du Sud.

N° 50 : Route du Milieu. Poste de Fays.

### Collectives d'initiation aux sciences naturelles

Des collègues du groupe de l'Androsace accompagneront ou organiseront certaines excursions pour initier aux sciences naturelles les membres de la Section de Paris que la question intéresserait.

Les exercices pratiqués dans la région parisiennes auront pour but de préparer à la compréhension de la flore et de la faune des altitudes et seront suivis d'excursions spéciales en montagne.

Chaque sortie sera précédée d'une réunion à laquelle sont expressément conviés ceux qui désirent se perfectionner dans la pratique de la prospection simple, et suivie d'une séance au cours de laquelle seront préparés les échantillons récoltés et interprétés les résultats.

### GROUPE ALPIN DES JEUNES

Les courses et excursions désignées sous cette rubrique sont réservées aux membres du C. A. F. Toutefois, à titre de propagande, les jeunes gens et jeunes filles ne faisant pas partie du Club, mais désirant le connaître pour solliciter ultérieurement leur admission, pourront y participer.

Pour les différents détails concernant : rendez-vous, inscriptions, etc., se reporter aux conditions générales des courses de la Section de Paris.

Nous invitons particulièrement tous les jeunes intéressés par notre mouvement à faire le plus de propagande possible autour d'eux et à nous amener de nombreux adhérents.

### Elections législatives

Les programmes ci-après ont été établis pour le cas probable où les élections auraient lieu les 26 avril (premier tour) et 3 mai (ballottage).

*En principe*, si les dates sont autres, il devrait y avoir décalage soit en avançant soit en retardant l'exécution des programmes ci-après.

*Il sera prudent, en toute hypothèse*, de se renseigner au Sièges pour tout cas paraissant douteux.

### Jeudi 2 avril

#### RÉUNION AMICALE DE PROJECTION

à 21 heures, au Sièges

### Vendredi 3 avril

#### RÉUNION DE LA CHORALE

à 21 heures, Café Dreher, place du Châtelet

### Samedi 4 et dimanche 5 avril

#### LES MONTS DU PAYS DE BRAY

Commissaire : M. Paul GRANET

*Samedi 4 avril.* — Rendez-vous : Saint-Lazare 16 h. 30 (billet collectif), Forges-les-Eaux (18 h. 47). Dîner et coucher.

*Dimanche 5.* — Petit déjeuner. La Ferté-Saint-Samson, la motte féodale, le tribunal de haute justice, la prison et le terre à brûler les condamnés (vue merveilleuse), Saint-Samson,

le Mont aux Fourches patibulaires, le Point du Jour, le Mont Sigy (panorama), Argueil, le Mont Saint-Sauveur, Fry (15 km.). Déjeuner tiré des sacs à l'abri. Le Mont Robert (très beau massif de la forêt de Lyons), signal 164, château d'Elbeuf-en-Bray, 114, Gournay (15 km.), église Saint-Hildevert. Dîner à volonté. Départ : 20 h. 10. Paris Saint-Lazare 21 h. 36. Cartes E.-M. Rouen N.-E. et Neuchâtel S.-E. Inscriptions au billet collectif et à l'hôtel de Forges le vendredi 3, avant midi.

### Dimanche 5 avril

#### I. — DE BOIS-LE-ROI A THOMERY

Commissaire : M. Henri SCHMITT

Rendez-vous : P.-L.-M. 7 h. 40. Billet spécial individuel à 19 fr. Thomery A. R. Départ 8 h. 2, Bois-le-Roi (8 h. 55), forêt de Fontainebleau, route du Lancer, carrefours des Vieux Rayons, de la Table du Grand Maître, du Ragot, de la Compagnie, 136, traversée du Cuvier Châtillon, 102,8, 136,7, carrefour des Cépées, 133,2, carrefours du Mont Fessas et de l'Emerillon, champ de tir; déjeuner en plein air; en cas de mauvais temps, à la maison forestière de l'Obélisque; aqueduc de la Vanne, rocher de Boulogny, Restant du Long Rocher, le Haut Mont, Mont Aiveu, la Malmontagne, Rocher des Princes, Rocher Brûlé, Thomery (25 km.). Départ (retour) : 17 h. 38. Paris P.-L.-M. 18 h. 42. Carte : spéciale de la forêt au 20.000<sup>e</sup> 6, 2, 3.

#### II. — VALLEE DE LA SEINE ET SES ABBAYES AVAL DE ROUEN EN AUTORAIL SPECIAL

Groupe A. — Commissaire : M. P. CLÉMENCET (38 km.)

Groupe B. — Commissaire : M. G. JUNCKER (25 km.)

Rendez-vous : Saint-Lazare 6 h. 30. Départ 6 h. 50. *Groupe A* : Maromme (8 h. 20), forêt de Roumare, Canteleu (vue sur Rouen); les Treize Chênes, Le Génétay, Gargantua, Val de la Mare, forêt du Trait, La Corderie, Saint-Wandrille, Le Haut Pas, forêt de Caudebec, Caudebec. Cartes : E.-M. Rouen N.-O.; Lisieux N.-E.; Yvetot S.-E.

*Groupe B* : Duclair (8 h. 55), station de Yainville, cote 76, cote 38, Jumièges (visite de l'abbaye), Claquevent, Le Trait (déjeuner à l'abri), La Corderie (carrefour Sud), Maison forestière de la Fondance, Saint-Wandrille et son abbaye, Le Haut Pas, Beau Soleil, cote 100, Caudebec. Cartes E.-M. (30) Lisieux N.-E.; (19) Yvetot S.-E.

*Pour les deux groupes* : Départ (retour) : Caudebec 20 h. Paris Saint-Lazare 22 h. 40. Déjeuner tiré des sacs. Dîner à volonté : commandé ou tiré des sacs. Inscription au billet collectif le mercredi 1<sup>er</sup> avril, avant 17 heures. Bien spécifier en s'inscrivant *avec* ou *sans* dîner commandé. Prix du billet : 37 fr. 50.

III. — ESCALADES VERS BOISSY-LE-CUTTÉ

**Groupe des Jeunes.** — Commissaire : M. J. DE MONFERRAND

Rendez-vous Paris P.-L.-M. : 7 h. 45. Départ : 8 h. 3. La Ferté-Alais (9 h. 19). Longueville, cote 127, Butte Hébert, les rochers de Boissy-le-Cutté (escalades), Morigny-Champigny, Etampes. Départ (retour) : Etampes 18 h. 23. Paris-St-Michel 19 h. 12. Distance : 16 km. environ. Cartes : E.-M. Melun S.-O.-S.-E. Déjeuner tiré des sacs dans les rochers de Boissy-le-Cutté. Inscriptions au billet collectif : au Club, le vendredi avant midi.

**CONGÉS DE PAQUES**

I. — Au col de la Vanoise

Collective pour skieurs

Commissaires : MM. F. ROGNON, WEISS, GABRIELLI  
(Collective qui devait être dirigée par M. GODDE)

*Vendredi 10 avril* : Départ de Paris 19 h. 30.

*Samedi 11* : Moutiers (6 h. 13), en car à Pralognan. Montée au col de la Vanoise (2.550 m.).

*Dimanche 12* : Ascension à ski de la Pointe de la Réchasse ou du Dôme de Chasseforêt.

*Lundi 13* : Col de la Grande Casse, descente sur Pralognan. Car vers 17 h. 30. Moutiers, dîner; départ 20 h. 20. Paris, mardi matin 6 h. 40. Renseignements et demandes d'adhésions le plus tôt possible au siège. Nombre d'adhérents limité.

II. — En Jura Suisse

du jeudi 9 au mardi 14 avril

Commissaire : M. MULTRIER

Départ : Gare de l'Est vers 22 h. le mercredi 8 avril. Arrivée à Saint-Ursanne vers 7 h.

*Premier jour, jeudi.* — Glovelier, cluse de la Sorne et gorges du Pichoux, le Weissenstein (1.294 m.). Coucher à l'hôtel de ce mont. Environ 25 km.

*Deuxième jour, vendredi.* — Le Hasenmatt (1.449 m.), gorges de la Suze. Coucher à Bienne. Environ 25 km.

*Troisième jour, samedi.* — De Bienne à Neuchâtel par le Mont Chasseral (1.609 m.) et le Val de Ruze. Environ 34 km.

*Quatrième jour, dimanche de Pâques.* — Visite de Neuchâtel et de son lac, les gorges de l'Areuse et le Creux du Van. Coucher à Neuchâtel.

*Cinquième jour, lundi.* — Tour du Chasseron en autocar. Coucher au Locle. Un groupe fera l'ascension du Mont Chasseron (1.470 m.).

*Sixième jour, mardi.* — Visite de la vallée du Doubs, le Saut du Doubs, les Echelles de la Mort. Embarquement vers Noirmont dans la soirée. Retour à Paris P.-L.-M. à 5 h. 25 le mercredi 15 avril. Coût approximatif : 425 fr. Réunion préparatoire le jeudi 2 avril, à 21 h., au Siège. Une deuxième collective partira de Paris-Est le vendredi vers 22 heures pour arriver à Bienne le samedi vers 8 heures, accomplir le programme des samedi, dimanche et lundi, et rentrer à Paris-P.-L.-M. le mardi à 5 h. 25.

III. — Escalades en Provence

Commissaire : M. H. SALIN

Un groupe de collègues de la Section de Provence a bien voulu accepter de recevoir et guider les membres de la Section de Paris qui seraient intéressés par les écoles d'escalades des calanques.

Un groupe quittera Paris le vendredi soir 10 avril et un autre groupe le samedi soir 11 avril.

Si le nombre de participants le permet, le billet collectif sera utilisé.

Pour tous renseignements, s'adresser d'urgence à M. Henri SALIN, secrétaire de la Section de Paris.

IV. — Deux jours à la Côte de Granit

Commissaire : M. H. GODDE

*Samedi 11 avril.* — Rendez-vous Montparnasse (hall central du 1<sup>er</sup> étage) à 15 h. Départ à 15 h. 25. Arrivée à Guingamp à 21 h. 33. Dîner dans le train tirée des sacs, ou W.-R. Coucher à Guingamp.

*Dimanche 12.* — Départ matinal en car pour Tréguier (célèbre cathédrale) et Plougrescant (vers 8 h.). A pied, la côte rocheuse, tour de la presqu'île par les grèves et rochers. Anse de Kereveur, Buguelès, Port Blanc, Rocher de la Sentinelle, Ile Saint-Gildas (dolmens), plage de Trestel, Treleven et pointe de l'Épine, baie de Perros, Perros-Guirec (port de pêche). Dîner et coucher.

*Lundi 13.* — Pointe du château (grotte), plage de Trestraou (église de Perros), N.-D. de la Clarté (1530), sentier des falaises, Ploumanach, hameau de pêcheurs célèbre par ses amoncellements de rochers en granit rose, Pointe de Squewel et château du Diable (phare), Saint-Guirec et son oratoire, vallon de Traouliéros, grève Sainte-Anne, Trégastel et ses îlots rocheux, le Grand Gouffre, la Grève Blanche, pointe de Bringuiller, Ile Grande, Trébeurden (village pittoresque), l'Île de Milliau. En car à Lannion, dîner.

Train à 21 h. 34. Plouaret 21 h. 52 / 22 h. 27. Paris, mardi 7 h. 15. Couchettes 3<sup>e</sup> classe.



Distance approximative par jour 20 à 25 km.

Le lundi, une excursion en mer aux Sept Iles sera organisée si possible; en ce cas le programme de la journée serait raccourci; emporter sandales et maillot (facultatif), grosses chaussures. Les déjeuners se feront à l'hôtel ou tirés des sacs.

Prix approximatif : 180 à 200 francs. Inscription tout de suite en versant 100 francs.

#### V. — En Maine-et-Loire

Commissaire : M. R. FABER

L'excursion annoncée au bulletin de janvier n'aura pas lieu.

#### VI. — Le Tarn et l'Albigeois

*Sites pittoresque et cités médiévales*

Commissaire : M. Ch. BROYER

*Jeudi 9 avril* : Rendez-vous Gare d'Orsay 20 h. Départ 20 h. 25.

*Vendredi 10* : Lexos 8 h. - 8 h. 43, St-Antonin 9 h. 3. Installation Grand Hôtel des Thermes. Visite de la ville (vieilles maisons, ancien hôtel de ville, très précieux et curieux édifice roman du XII<sup>e</sup> s., beffroi avec sculptures, promenade aux rochers d'Anglars). Déjeuner. A pied, vallée de la Bonnette, Caylus (bourg pittoresque, nombreuses maisons gothiques, notamment la Maison des Loups et ses gargouilles). Retour en autocar à St-Antonin. Dîner et coucher.

*Samedi 11* : En auto à Penne (vieux bourg très romantique, le ravin de Cap de Biaou, son château, etc.), à pied dans les gorges de l'Aveyron à Bruniquel (falaises escarpées). En auto par la vallée sauvage de la Vère à Larroque (superbe hémicycle de roches rouges), Puycelci (village très agreste entouré de son enceinte moyenâgeuse). A pied, traversée de la belle forêt de Grésigne, son culmen 462 m., le poste du Renard, la cote 395, Vaour. En auto à St-Antonin. Dîner, coucher. Déjeuner en cours de route avec vivres emportés.

*Dimanche 12* : En auto à Villefranche-de-Rouergue (place N.-D., la plus saisissante de toutes les places analogues qu'on aménageait au centre des bastides du moyen âge, église N.-D. du XIII<sup>e</sup> et XVI<sup>e</sup> s. avec ses stalles, ancienne chartreuse, une des plus importantes et des mieux conservées de France, cloître, chapelle et stalles du XV<sup>e</sup> s.). Najac et son magnifique donjon. St-André. A pied à la Garde-Viaur (site fantastique), le long du Viaur à Laguépie confluent du Viaur et de l'Aveyron (vieux château). En auto à Varen (très belle église romane). St-Antonin, dîner et coucher.

*Lundi 13* : Départ 7 h. 37. Lexos 7 h. 56 - 8 h. 5. Vindrac 8 h. 20. A pied ou en autocar à Cordes (une des villes les plus

curieuses de France, ensemble unique de maisons romanes, superbe panorama, chapelle du Saint-Crucifix, peintures du XVIII<sup>e</sup> s.). Selon l'horaire des autocars, déjeuner ou départ pour Albi (ville trop peu visitée). Cathédrale Sainte-Cécile, type grandiose de l'église-forteresse ogivale entièrement décorée de peintures admirables du XVI<sup>e</sup> s., le Palais de la Berbie, ancienne demeure archiépiscopale devenue le Musée Toulouse-Lautrec, son Pont-Vieux datant de 1035, Saint-Salvi (ancienne collégiale), le parc de Rohegude, etc. Dîner, coucher, hostellerie du Grand Saint-Antoine.

*Mardi 14* : N.-D. de la Drèche (fresques de B. Bénézet, panorama) par le train 9 h. 28 à Viaur 10 h. 11 (le viaduc du Tanus s'élevant à 120 m. au-dessus du Viaur), à pied au hameau des Planques (église romane avec curieuses peintures du XVII<sup>e</sup> s.), Pampelonne (bastide du XIII<sup>e</sup> s., château de Thuriès sur un cap rocheux au bas duquel s'étend un vaste lac de retenue; les Farguettes 17 h. 8, Albi 17 h. 40. Reprise des valises. Départ 18 h. 38. Tesonnières 19 h. - 19 h. 20. Paris-Orsay.

*Mercredi 15* : Arrivée gare d'Orsay 8 h. 23.

Inscriptions au Club avant lundi 6 avril, midi. Sac alpin, fortes chaussures, possibilité emporter petite valise. Marche de 25 km. environ, gourde et appareil photo recommandés. Cartes E.-M. Rodez (207) N.-O. et S.-O., Cahors (206) S.-E., Albi (219) N.-O., Montauban (218) N.-E. Guide Bleu-Cévennes. Pour tous détails, écrire à M. Ch. Broyer, 51, rue du Sahel, Paris (12<sup>e</sup>). En cas d'empêchement de sa part, M. Granet conduira l'excursion. Prix approximatif : 450-475 francs.

#### VII. — Trois jours dans les collines du Perche

Commissaire : M. Henri SCHMITT

*Samedi 11 avril* : Rendez-vous Montparnasse 7 h. 45 (billet collectif). Départ 8 h. 18, Sainte-Gauburge (10 h. 34), cote 300, la Dière, la Hardière, Buisson de Mahéru, déjeuner en plein air (en cas de pluie, à Mahéru), 309, Mahéru, Courdevèque, 236, Moulins-la-Marche (15 km.), dîner et coucher.

*Dimanche 12* : Saint-Ouen-de-Sècherouvre, Sainte-Céronne, déjeuner, suivant le temps, en plein air ou à l'abri. Mortagne (15 km.), dîner et coucher.

*Lundi 13* : Départ 11 h. 21; Boissy-Maison-Maugis (12 h. 12); déjeuner suivant le temps, en plein air ou à l'abri; vallée de l'Huisne, Bellou-sur-Huisne, 228, 185, Saint-Germain-des-Croix, Condeau, Condé-sur-Huisne (15 km.). Départ 17 h. 43, arrivée Montparnasse 20 h. Cartes : Mortagne 63 N.-O., S.-O., S.-E.; Nogent-le-Rotrou 78 N.-E. S'inscrire le plus tôt possible, au plus tard le lundi 6 avril, avant midi, et consigner 100 fr. Nombre d'adhérents limité. Dépense approximative : 125 fr.

**Dimanche 19 avril**

**I. — FORÊT DE RAMBOUILLET**

Commissaire : M. F. ROGNOSN

Rendez-vous : Montparnasse 7 h. 10. Départ 7 h. 30. Le Perray (8 h. 27), Le Perray, Etang de Coupe-Gorge, carrefour des Basses Mesures, Etang du Roy, le Haut Planet, Etang Neuf, Bois de Gazeran, Rambouillet. Départ (retour) : Rambouillet 18 h. 38. Paris 19 h. 43. Distance : 30 km, partie en terrain varié. Carte : Chartres 64 N.-E. Déjeuner tiré des sacs, à l'abri en cas de mauvais temps. Billet individuel pour Rambouillet. Prix : 10 fr.

**II. — VEXIN FRANÇAIS**

Commissaire : M. Ad. BOURSIER

Rendez-vous : Saint-Lazare 8 h. 30. Départ : 8 h. 40. Chars (9 h. 31), Santeuil (église mon. hist.), Le Perchay, Vigny (château, église, etc.), Longuesse, Condécourt, Tessancourt (églises intéressantes), Meulan. Départ (retour) : 19 h. 15. Paris : 20 h. 6. Distance : 25 km. Cartes : 32 Beauvais S.-O., 48 Paris N.-O. Déjeuner à volonté à Vigny. Billet d'excursion à 10 fr. (Chars-Juziers).

**III. — ESCALADES A LA DAME JEANNE**

**Groupe des Jeunes.** — Commissaire : M. R. TRUFFAUT

Rendez-vous : Concorde 7 h. 30. Départ : 7 h. 45: Transport par car de la Concorde à Larchant (arrivée vers 9 h. 30). Escalades toute la journée dans les groupes de la Dame Jeanne et de l'Eléphant. Départ (retour) : 18 h. Paris : vers 20 heures. Déjeuner tiré des sacs, dans les rochers. Inscriptions au billet collectif : la veille au C. A. F., avant midi. (Se munir de cordes et de sandales à semelles crêpe.) Prix : 20 francs.

**Vendredi 24 avril**

**RÉUNION DE LA CHORALE**

à 21 heures, Café Dreher, place du Châtelet

**Samedi 25 avril**

**LES BOIS DE LA BANLIEUE OUEST**

Commissaire : M. Henri SCHMITT

Rendez-vous : Métro Pont de Sèvres, sortie de tête, 14 h. 15. Sevres, avenue de Bellevue, rue des Bruyères, bois de Meudon, Etoile du Pavé de Meudon, menhir, carrefours d'Ursine, de la Voie Rouge, de la Calotte, la Belle Etoile, Pont de Sèvres (18 km.).

**Dimanche 26 avril**

**I. — A LA RECHERCHE DE NOUVELLES ESCALADES  
TRANSPORT PAR CAR**

Commissaire : M. H. GODDE

Rendez-vous : Concorde, 8 h. 45. Départ 9 h. précises. Arrêt Denfert-Porte d'Orléans, Arpajon, La Ferté-Alais, D'Huison, bois de Misery, le Rocher du Pendu, escalades et déjeuner tiré des sacs. Après déjeuner en car à Videlles. Terrain varié et escalades. Les Roches 133, Aqueduc, Beauvais, Télégraphe, Narmille-les-Roches. Diner tiré des sacs dans les rochers. Départ retour vers 19 h. 30. Arrivée à Paris vers 20 h. 30. Prix approximatif du car : 15 fr. Distance : 16 km. Espadrilles. Corde utile. Cette excursion peut être suivie par les jeunes. Inscriptions avant le vendredi midi.

**II. — DE LA JUINE A L'ESSONNES**

Commissaire : M. F. TERRASSE

Rendez-vous : Austerlitz 7 h. 30. Départ 7 h. 50. Lardy (8 h. 41), Janville, Tour, Le Petit Boinveau, Boissy-le-Culté, Butte Hébert, D'Huison-Longueville (déjeuner tiré du sac). Signal de Buloups, Farcheville (cote 117), Bouligny. Départ (retour) : 18 h. 38. Paris-P.-L.M. 20 h. Distance : 28 km. Cartes : E.-M. 65. Melun N.-O., N.-E. Prix du billet : 11 fr. environ. Inscriptions au collectif avant vendredi 15 h.

**Dimanche 3 mai**

**I. — DE L'AINES A L'OISE ET NOYON**

Commissaire : M. Paul GRANET

Rendez-vous : Gare du Nord 6 h. 35 (billet collectif). Changement de train à Compiègne. Attichy (8 h. 39). Bitry, l'Arbre de Bitry, Moulin-sous-Touvent, Nampcel (12 km.). Déjeuner tiré des sacs à l'abri. Chaussée Brunehaut, les bois de la Montagne et de Carlepont, Pont-l'Évêque, Noyon (15 km.). Visite de la cathédrale, du cloître, de la salle capitulaire et de la librairie, tous monuments historiques. Diner à volonté. Départ (retour) : 20 h. 58. Paris-Nord 22 h. 30. Cartes E.-M. Soissons N.-O. et Laon S.-O. Coût du billet de chemin de fer : 21 fr. Inscriptions au billet collectif le vendredi 24 avril avant 16 heures.

**II. — DE VERNON A PACY-SUR-EURE**

Commissaire : M. P. AUBERT

Rendez-vous : Saint-Lazare 6 h. 55. Départ 7 h. 16. (Billets spéciaux du dimanche à 15 fr.). Vernon (arr. 8 h. 28), la forêt, le Bocage, Houlbec, Pacy-sur-Eure. Départ (retour) :

Pacy-sur-Eure 20 h. 42. Paris-Saint-Lazare 22 h. 19. Distance : 34 km. Cartes : Evreux N.-E., N.-O. Déjeuner tiré des sacs en cours de route. Dîner à volonté à Pacy-sur-Eure.

### III. — DE MILLY A ARBONNE

*Sciences naturelles. Escalades, Terrain varié. Transport par car*

Commissaire : M. J. DE MONFERRAND

Rendez-vous : Concorde 9 h. 30. Départ 9 h. 45; place d'Italie 10 h. Milly, La Roche Feuilletée, Les Cent Marches, Le Chapeau de Napoléon, le rocher des Trois Sœurs, Arbonne.

Cette excursion est organisée avec la participation du « Groupe de l'Androsace » du Club Alpin Français, dont le but est d'amener ceux de nos collègues que la question intéresse, à l'étude des sciences naturelles en haute et moyenne montagne par des sorties préparatoires aux environs de Paris. Sous la conduite du Docteur Marceron, un groupe spécial sera formé, afin d'étudier la faune et la flore, particulièrement intéressantes, de cette région.

Distance : 12 km. environ. Cartes : 80.000<sup>e</sup> Fontainebleau N.-E.; 20.000<sup>e</sup> La Chapelle-la-Reine N.-O. Déjeuner tiré des sacs en plein air. Inscriptions : le samedi 2 mai avant midi. Prix approximatif : 16 fr.

*Nota.* — Le docteur Marceron réunira ceux qui désirent suivre la partie scientifique de l'excursion : 1<sup>o</sup> le mardi 28 avril, pour préciser le matériel nécessaire; 2<sup>o</sup> le lundi 4 mai, pour la critique des résultats obtenus et la préparation des échantillons. Ces réunions auront lieu au Siège à 21 h.

Cette excursion peut être suivie par le Groupe des Jeunes.

### IV. — VISITE DU MUSÉE DU BARREAU

*Souvenirs du Palais de Justice et de l'Ordre des Avocats  
par M. le Bâtonnier Albert Salle*

Commissaire : M. R. FABER

Rendez-vous à 10 heures au Palais de Justice en haut du Grand Escalier.

### Jeudi 7 mai

REUNION AMICALE DE PROJECTIONS

à 21 heures au siège

### Vendredi 8 mai

REUNION DE LA CHORALE

à 21 heures, café Dreher, place du Châtelet

### Du 9 au 17 mai

### Le Printemps en Vivarais

Commissaire : M. F. TERRASSE

Circuit pédestre en 8 étapes de 20 à 30 km.

Le programme détaillé sera adressé sur demande écrite au Commissaire, 10, rue Gérando, Paris (9<sup>e</sup>). (Joindre un timbre pour la réponse).

Ce circuit est organisé dans les parties caractéristiques du Vivarais dont les dénivellations sont le plus accentuées. Il sera interrompu le 5<sup>e</sup> jour par un repos complet à Aubenas-Vals-les-Bains. Possibilité d'y adresser et d'en réexpédier du linge. En principe déjeuners tirés du sac. Diners, coucher et petits déjeuners pris dans les auberges. Limite des inscriptions : 4 mai. Adhérents limités à 15. Prix approximatif de l'excursion, voyage compris : 500 fr. Minimum : 10 personnes.

### Samedi 9 et dimanche 10 mai

#### I. — LA COTE ROCHEUSE DU NEZ DE JOBOURG EN AUTORAIL SPECIAL

Commissaire : M. H. GODDE

*Samedi 9 mai.* — Rendez-vous : Saint-Lazare 14 h. 45. Départ 15 h. Arrivée à Cherbourg vers 19 h. Dîner et coucher à l'hôtel. Après dîner visite de Cherbourg, la Montagne du Roule.

*Dimanche 10 mai.* — A 5 h. 30 départ en car pour Landemer. A pied par les falaises de Greville, Rocher du Castel Vendoux et Trou de Sainte-Colombe, Le Mur Blanc, La Roche Buchy, Baie de Quervière, Signal 85 m., Omonville-la-Rogue. En car d'Omonville à Goury par l'Anse Saint-Martin. Vue sur le cap de la Hague. De Goury à travers la falaise et les chaos de rochers, La Roche, Rocher du Calendrier, Anse d'Escalgrain, Anse du Cul Rond, Le Nez de Voidries. Déjeuner tiré des sacs. Sémaphore 87 m. Descente à la mer par le sentier du T. C. F., vertigineux, câble. Rochers des Eglises et les grottes marines. Anse de Sennival, Nez de Jobourg, cote 120 m. Vue magnifique sur les falaises de Vauville. Pointe du Bec de l'Ane, Anse du Tas de Pois, Herquemoulin, Les Pierres Bouquelées (vue sur Vauville et toute la côte, 134 m.), Beaumont-la-Hague. Car vers 18 h. Cherbourg, dîner à volonté. Départ vers 20 h. Arrivée à Paris vers minuit. Distance 25 km. Prix approximatif du voyage, chemin de fer et hôtel : 120 fr. Possibilité de camper. Se renseigner au siège. S'inscrire avant le mercredi 18 h. Nombre d'adhérents limité.

## II. — AU PAYS DU CAMEMBERT (ORNE)

Commissaire : M. Ch. BROYER

*Samedi 9 mai.* — Rendez-vous : Saint-Lazare 6 h. 50. Départ 7 h. 10. Bernay (9 h. 41-10 h.), Orbec (10 h. 40). Visite de cette curieuse petite ville (hôtels des xvii<sup>e</sup> et xviii<sup>e</sup> s., hospice du xvi<sup>e</sup> s., Notre-Dame et ses beaux vitraux du xvi<sup>e</sup> s. Déjeuner hôtel de France. A pied à Friardel (ruines d'un prieuré, église du xiii<sup>e</sup> s. avec peintures murales). Le Folletière (if énorme dans le cimetière, source de l'Orbec la plus puissante de Normandie). La Chapelle-Gauthier, Broglie (très beau château, église pittoresque, verrières). Retour à Orbec. Dîner, coucher même hôtel.

*Dimanche 10 mai.* — Départ à 7 h. 15 (autocar) pour Livarot (église à nef et façade flamboyantes). A pied ou autocar à Vimoutiers (église renfermant de grandes statues de saints des xvi<sup>e</sup> et xvii<sup>e</sup> s., vieilles maisons de bois, monument de Mariel Harel, créatrice du Camembert). Déjeuner (hôtel du Soleil d'Or). Camembert (origine du célèbre fromage). Fresnay-le-Samson, Roiville, Neuville-sur-Touques, Mardilly (19 h. 27), Sainte-Gauburge (20 h. 5-20 h. 53). Paris-Montparnasse 23 h. 15.

Possibilité rejoindre à Orbec en partant samedi Saint-Lazare 16 h. 24. Bernay (18 h. 42). Autocar (18 h. 50), Orbec 19 h. 30 (dîner, coucher). S'inscrire avant jeudi 7 mai, 12 h., au Club ou chez M. Broyer, 51, rue du Sahel, Paris (12<sup>e</sup>), même heure, en désignant le train choisi. Prix approximatif : 110 fr. ou 90 fr. Marche 25 km. maximum par jour. Cartes : 1/80.000<sup>e</sup> E.-M. n<sup>o</sup> 46. Bernay N.-O. et S.-O.

## Dimanche 10 mai

## I. — LA MONTAGNE DE REIMS

Commissaire : M. Henri SCHMITT

Rendez-vous : Est, grandes lignes, 7 h. 40. Départ 8 h. Epernay (10 h. 1-10 h. 6), Rilly-la-Montagne (10 h. 29), Mont-Joli, Rond du Chêne à l'Os, le Gouffre, signal 240, Ay, Epernay. Départ (retour) : 19 h. 59. Paris 22 h. 26. Distance : 22 km. Cartes : Reims 34 S.-O.; Châlons 50 N.-O. Déjeuner en plein air; en cas de pluie à Rilly. Dîner à volonté. Inscriptions au billet collectif le vendredi avant-veille avant midi. Prix approximatif du billet : 32 fr.

## II. — ALLÉE DE L'ITON ET DE L'EURE

Commissaire : M. G. JUNCKER

Rendez-vous : Saint-Lazare 6 h. 50. Départ 7 h. 10. Evreux (8 h. 45-8 h. 53), Bacquepuis (9 h. 8), Brosville, La Vacherie, Hondouville, Bois d'Acquigny, Acquigny, Ferme Goujon, Mou-

lin Lequeux, Les Monts, Saint-Pierre-du-Vauvray. Départ (retour) : 20 h. 36. Paris 22 h. 18. Distance : 27 km. Cartes : Evreux N.-O.; Rouen S.-O. Déjeuner tiré des sacs. Dîner à volonté. Inscriptions au billet collectif le vendredi avant 15 h. au Club. Prix approximatif : 24 fr.

## III. — LA FORÊT D'HALATTE

Groupe des Jeunes. — Commissaire : Mlle M. BOBET

Rendez-vous : Paris-Nord 8 h. 20. Départ 8 h. 46. Chantilly (9 h. 16), Bois Saint-Maximin, Haute-Pommeraye, Carrefour de la Déroule, Fleurines, Saint-Christophe, Carrefour de la Fulaie, Carrefour du Grand-Maitre, Poteau Hétéroclite, Pont-Sainte-Maxence. Départ (retour) : Pont-Sainte-Maxence 17 h. 51. Paris 19 h. 8. Distance : 25 km. Cartes : E.-M. Beauvais S.-E. (32). Déjeuner à Fleurines tiré des sacs. Billet individuel d'excursion.

## Samedi 16 et dimanche 17 mai

## II. — CAMPING FORET DU RETZ

Commissaire : M. P. CLÉMENTET

*Samedi* : Rendez-vous : Est 16 h. 40. Départ : 17 h. La Ferté-Milon : 18 h. 24 - 18 h. 47; Oigny-Dampleux (18 h. 59), Camp en lisière de forêt.

*Dimanche* : Circuit en forêt autour de Villers-Cotterets (lentes laissées sur place). Départ de La Ferté-Milon : 21 h. 49. Paris-Est : 22 h. 50. Carte : Soissons S.-O. Déjeuner tiré des sacs. Diners : le samedi tiré des sacs, le dimanche à volonté. Inscriptions au billet collectif : le vendredi, avant 15 h., au Club. Prix du chemin de fer : 17 fr.

## Dimanche 17 mai

## I. — VALLÉE DE L'ORVANNE

Commissaire : M. G. PIGEON

M. BOURGOGNE, moniteur scientifique

Rendez-vous : Gare de Lyon 7 h. Départ : 7 h. 35. Moret (8 h. 41), élang de Moret, Montarlot, Chailleau, Signal de Montaigu (escalades), Dormelles, Champmerle, Guémery, bois de Belle-Fontaine, Montmachoux, Esmans, Cannes-Ecluse, Montereau. Réunion préalable samedi 9 mai, 18 h. Départ (retour) : 18 h. 25. Paris : 19 h. 38. Distance : 25 km. Carte E.-M. Sens N.-O. Déjeuner tiré des sacs. Inscriptions au billet collectif jusqu'au vendredi 15 mai, 16 h. Prix approximatif de l'excursion : 16 francs.

## II. — FORET DE FONTAINEBLEAU

Commissaire : M. Ad. BOURSIER

Rendez-vous : P.-L.-M. : 8 h. 30. Départ : 8 h. 45. Bois-le-Roi (9 h. 41). Table du Grand Maître, Cuvier Châtillon (partie Ouest), Barbizon, Gorges d'Apremont, Croix du Grand Veneur, le Calvaire, gare de Fontainebleau. Paris : vers 20 h. 30. Distance : 25 km. Carte spéciale de la forêt. Déjeuner à Barbizon à volonté. Dîner à Fontainebleau à volonté. Billet spécial du dimanche à 10 fr.

## III. — MANIFESTATION FAMILIALE ET ESCALADES A NEMOURS

*Transport en autocar*

Commissaire : M. H. GODDE

Rendez-vous : Concorde 7 h. 30. Arrêt à Denfert. Nemours, Désert des Friches, grande étendue de sable, arrivée vers 9 h. 30. Escalade de toutes difficultés. Jeux dans le sable pour les enfants. Abri en cas de mauvais temps. Une petite excursion facultative pourra se faire l'après-midi dans les Friches de Poligny. Déjeuner et dîner tirés des sacs. Départ (retour) à 19 h. Paris 21 h. Pas de marche. Prix approximatif du car : 21 fr. Transport gratuit des enfants n'occupant pas de place assise. Inscriptions avant le vendredi midi.

## IV. — ESCALADE ET MARCHE EN FORET DE FONTAINEBLEAU

**Groupe des Jeunes.** — Commissaire : M. R. BRUN

Rendez-vous : Gare de Lyon 7 h. 45. Départ : 8 h. 9. Fontainebleau (9 h.). les Rochers Cassepot, la Vallée de la Solle, la Fontaine Sanguinède. Déjeuner au Grand Veneur. L'après-midi : les Plattières d'Apremont, le Point de vue d'Apremont. Retour par la Haute Futaie d'Apremont, le Jupiter, carrefour de la Fourche, Fontainebleau. Paris : vers 19 h. 30. Distance : 20 km. Déjeuner à la maison forestière du Grand Veneur. Pain, vin, œufs, fromages trouvés sur place. Billet spécial à 10 francs. Carte spéciale de la forêt.

### Ascension 24 mai

#### I. — A TRAVERS LA MONTAGNE DE REIMS LES CHAMPS DE BATAILLE

*EN AUTORAIL SPECIAL*

Commissaire : M. H. GODDE

Rendez-vous : Gare de l'Est (grandes lignes) 6 h. 15. Départ : 6 h. 30. Arrivée à Châtillon-sur-Marne vers 8 h. Bonson-Orquigny, Vallon du Camp, Belval-sous-Châtillon, la Charmoise, à

travers le bois de Courton, Nanteuil-la-Fosse, cote 207, Courtaignon, forêt de la Montagne de Reims, la côte Nord de la forêt et les vignobles, Montaneuf, Courcumont, Seriniers, Mont Chenot, Mont Joli, Rilly-la-Montagne. Autorail vers 17 h. 30. Reims, 18 h. Visite de Reims, cathédrale, visite des caves à champagne, dégustation. Dîner commandé facultatif. Autorail vers 22 h. Paris : 23 h. 45. Déjeuner tiré des sacs, Distance : 30 km. Cartes : Châlons N.-O., Reims S.-O. Prix approximatif : 34 fr. Inscription le plus tôt possible. Nombre de participants limité.

## II. — EVREUX A SAINT-PIERRE-DU-VAUVRAY

Commissaire : M. R. SUTRA

Rendez-vous : Paris Saint-Lazare 6 h. 50. Départ : 7 h. 10. Evreux (8 h. 45) (Visite sommaire de la ville), la Censurière, bois de la Queue d'Argence, Dardez, 113, Irreville, Cailly, Botremare, Gruchet, Ingremare, Moulin Lequeux (détruit), Vieux Rouen, Saint-Pierre-du-Vauvray (environ 30 km.) Départ (retour) : 20 h. 36. Paris : 22 h. 18. Cartes : E.-M. Evreux 47 N.-O., 31 Rouen S.-O. Déjeuner tiré des sacs à Cailly. Dîner à volonté à Saint-Pierre-du-Vauvray. Billet spécial du dimanche pour Evreux : 25 fr.

### Samedi 23 et dimanche 24 mai

#### I. — ASCENSION DANS LE MASSIF DE LA DENT DU MIDI

Commissaire : M. MULTRIER

Rendez-vous : Gare Paris-P.-L.-M. vendredi 22 mai, 21 h. 30. Départ vers 22 h. Arrivée à Saint-Maurice samedi vers 9 h. le 23 mai; coucher à Salanfe (hôtel). Six heures de marche environ, montée 1.500 m.

*Dimanche 24.* — Deux groupes seront formés : 1° bons marcheurs et alpinistes, la Haute-Cime (3.260 m.) de la Dent du Midi, si la neige le permet, sinon une autre ascension; 2° marcheurs moyens : autre ascension plus courte et facile. Descente le soir sur Vernayaz par les Gorges du Van. Retour (départ), vers 18 h.; arrivée à Paris-P.-L.-M. à 5 h. ou 6 h. 30. Carte : au 50.000° Suisse Saint-Maurice. Repas : seront pris sur place le dîner du 23 et le dîner du 24; emporter le reste de la nourriture. Inscription au billet collectif le samedi 16 mai au plus tard. Montant approximatif de la dépense : 200 fr.

#### II. — LA FORET D'ARGONNE EN SA PARTIE SUD

Commissaire : M. Paul GRANET

*Samedi 23 mai* : Rendez-vous : Gare de l'Est (grandes lignes) 17 h. 20. Changement de train à Châlons-sur-Marne, Sainte-Menehould (21 h. 20). Coucher à l'hôtel.

*Dimanche 24* : Petit déjeuner. Départ vers 6 h. 30. Toute la journée en forêt d'Argonne, Côte de l'Echelle, Vallée de la Biesme, Bellefontaine, Gorge du Diable, Etangs de Busines, Ermitage de Saint-Rouin, Rochers du Saut du Boulanger, Beaulieu. Déjeuner tiré des sacs à l'abri. Signal de Wahy, Cole 305, Fontaine-la-Blonde, Gorges du Châtaignier, Clermont-en-Argonne, chapelle Sainte-Anne et église Saint-Didier (mon. hist.). Par le train de 18 h. 45, à Sainte-Menehould, Dîner commandé. Départ : 20 h. 27. Paris-Est : 23 h. 55. Distance : 30 km. Cartes E.-M. : Verdun S.-E. et S.-O.; Bar-le-Duc N.-E. et N.-O. Inscriptions au billet collectif et à l'hôtel de Sainte-Menehould. (Prix forfaitaire), le mercredi 20 mai, avant 16 h. Nombre d'adhérents limité. Coût du billet de chemin de fer : 47 fr. environ.

III. — *CAMPING A FONTAINEBLEAU*

Commissaire : M. H. GODDE

Départ le samedi après-midi et retour le dimanche soir. Se renseigner au siège sur le programme.

**Dimanche 24 mai**

I. — *LES FALAISES DE LA SEINE*

Commissaire : M. F. ROGNON

Rendez-vous : Saint-Lazare : 6 h. 50. Saint-Pierre-du-Vauvray, Venables, Bois de la Garenne, Josny, Château-Gaillard, Les Andelys, La Vacherie, La Roquette, Fretteville, le Mont Joyeux, Herqueville, Andé, Saint-Pierre-du-Vauvray. Distance : 32 km. Partie en terrain varié. Carte : Rouen 31 S.-E. Retour : Saint-Pierre-du-Vauvray 20 h. 39; Paris-Saint-Lazare 22 h. 18. Déjeuner tiré des sacs. Dîner à volonté à Saint-Pierre-du-Vauvray. Billet individuel à 25 fr. pour Saint-Pierre-du-Vauvray.

II. — *COURSE D'INITIATION AUX SCIENCES NATURELLES AUX FALAISES D'ORIVAL*

Commissaire : M. le D<sup>r</sup> MARGERON

Rendez-vous : Gare Saint-Lazare 6 h. 40. Départ : 7 h. 16. Oissel (9 h. 15), Clos Gosse, Falaises d'Orival, Roche Foulon, Halte d'Orival. Retour d'Orival 16 h. 36. Paris Saint-Lazare : 19 h. 42. Distance : 12 km. environ. Carte E.-M. 31 Rouen N.-O. et 30 Lisieux N.-E. Déjeuner tiré des sacs. Abri sous roche en cas de mauvais temps. Inscription au billet collectif (prix 27 fr. environ), avant vendredi 22 mai, midi.

*Nota* : Les collègues désireux de participer à cette excursion d'initiation scientifique auront intérêt à assister : 1° à la séance préparatoire : au siège, le mardi 19 mai, à 21 h.; 2° à la séance de critique : au siège, le lundi 25 mai, à 21 heures.

III. — *FÊTE DE L'ÉCOLE DE GRIGNON*  
*Manifestation régionale et alsacienne*

La veille 23 mai, à partir de 13 h., réception des campeurs dans le parc de l'École.

Départ le dimanche de la gare des Invalides, à 8 h.

Pour tous renseignements complémentaires, s'adresser au Siège.

IV. — *WEEK END A FONTAINEBLEAU*

**Groupe des Jeunes.** — Commissaire : M. R. TRUFFAUT

Rendez-vous : Gare de Lyon, samedi 17 h. Départ : 17 h. 25. Bois-le-Roi (18 h. 13), Maison forestière du Grand Veneur, dîner tiré des sacs au Grand Veneur. Coucher sur les paillasses du G. V. (Les places seront retenues).

*Dimanche* : Lever à 6 h. Escalades matinales au Cuvier Châtillon. Déjeuner tiré des sacs vers le point de vue du Camp de Chailly. L'après-midi, sieste jusqu'à 4 heures. Point de vue du camp de Chailly, Carrefour des Ventes Chapelier, Carrefour du Berceau, Croix de Vitry, Bois-le-Roi. Départ (retour) : Bois-le-Roi 19 h. 17. Paris : 20 h. 8. Distances : le samedi, 5 km.; le dimanche, 9 km. Carte spéciale de la forêt. Déjeuner : on trouve boisson et quelque alimentation au Grand Veneur. S'inscrire pour le coucher le vendredi soir, avant 7 h. Billet individuel de fin de semaine à 12 fr. 50. (Pour les renseignements complémentaires sur le coucher, s'adresser au C. A. F.). Possibilité de rejoindre le dimanche matin. Un délégué du Groupe des Jeunes sera à la gare de Lyon au train de 8 h. 9. (Rendez-vous : 7 h. 45.)

**Mercredi 27 mai**

*RÉUNION DE LA CHORALE*  
*à 21 heures, café Dreher, place du Châtelet*

**CONGÉS DE LA PENTECOTE**

I. — **Quatre jours dans la Vallée de Conches**

*Vendredi 29 mai* : Rendez-vous P.-L.-M. 21 h. 30.

*Samedi 30* : Munster (1362 m.) 11 h. 44, Salzgebi (2.080 m.), Munster.

*Dimanche 1<sup>er</sup> juin* : Loeffelhorn (3.098 m.), Munster.

*Lundi 2* : Pizzo Gallina (3.067 m.), Munster.

*Mardi 3* : Mittaghorn (3.162 m.), Munster. Dîner. Départ : 18 h. 59.

*Mercredi 4* : Arrivée Paris P.-L.-M. 6 h. 35.

Adresser les demandes d'adhésion à M. G. Pentray, 7, rue La

Boétie. Nombre d'adhérents limité. Réunion obligatoire vendredi 22 mai, à 18 h., au Siège.

## II. — En autorail spécial à Engelberg (Suisse) pour touristes, alpinistes et skieurs

Commissaires : M. H. GODDE, C<sup>dt</sup> MULTRIER

*Groupe A : Alpinistes. — B. : Touristes. — C. : Skieurs*

*Vendredi 29 mai* : Rendez-vous Gare de l'Est 19 h. 45 précises. Départ 20 h. 5.

*Samedi 30* : Bâle 3 h., Lucerne, arrivée à 4 h. 45. Traversée du lac des 4-Cantons en bateau spécial à moteur. Arrêt à Stansstad pour déposer le groupe (skieurs) et les personnes désirant gagner Engelberg directement. Le bateau passe au pied du Pilate, du Burgenstock et du Rigi. Isleten, arrivée à 7 h. (450 m.).

*A et B.* — Vallée d'Isenthal (très sauvage et encaissée entre les grandes parois calcaires de l'Uri Rotstock), le Grossthal, Huttenboden, Altrüti, Oberalp. (Séparation des deux groupes).

*Groupe A.* — Glacier de Schonthal, Rotgratli (col à 2.506 m.). Ascension facultative de l'Engelberg Rotstock (2.820 m.). Descente sur Engelberg par la cabane Ruckhubel (2.292 m.) et Planggenalp.

*Groupe B.* — Bonnalp pass (col à 2.150 m.). Ascension facultative du Kaiserstuhl (2.403 m.). Descente sur Altzellen et Grafenort. Train à 17 h. 36. Engelberg 18 h. 12.

*Groupe skieur.* — Arrivée le matin à Engelberg à 7 h. 2. Montée en téléphérique à Trubsee (1.800 m.), arrivée vers 7 h. 30. Excursion en ski au Joch Pass et au Jochstock (2.566 mètres).

Dîner et coucher : *A et B*, Engelberg; *C*, Trubsee.

*Dimanche 31* : *A et B.* — Téléphérique spécial pour Trubsee (vers 6 h.). Jonction avec *C*. Ascension à pied ou à ski du Titlis (3.242 m.) par le glacier. Descente par la même voie à Trubsee et Engelberg.

Dîner et coucher : *A et B* : Engelberg; *C* : Trubsee.

*Lundi 1<sup>er</sup> juin* : *A.* — Nieder Surenen, Staffeli, montée à la cabane du Spannort (1.959 m.), glacier de Spannort, col du Spannort (2.929 m.) entre les aiguilles élancées du Petit et du Grand Spannort (3.202 m.). L'ascension de ces aiguilles pourra être entreprise. Descente par le glacier de Glatten sur l'Erstferdterthal par les lacs de l'Obersee (1.900 m.) et du Fulensee, Ertsfed (480 m.). Train à 19 h. 20. Lucerne 20 h. 28.

*B.* — Excursion dans la vallée du Surenen jusqu'à Blackenalp et Surenenpass (2.305 m.). Retour à Engelberg.

*C.* — Séjour à Trubsee. Excursion en ski. Descente à Engelberg.

*B et C.* — Départ d'Engelberg à 18 h. 11. Stansstad 19 h. 30, bateau 19 h. 50, Lucerne 20 h. 23.

*A, B, C.* — Dîner à Lucerne.

Départ en autorail à 21 h. 33. Arrivée à Paris le mardi à 6 h. 49.

Si les conditions le permettent, M. GODDE conduira le groupe *A* en utilisant les skis pour la 2<sup>e</sup> et peut-être la 3<sup>e</sup> étape. Les skis, en ce cas, seront montés directement à Engelberg. M. MULTRIER conduira pour ces mêmes étapes les alpinistes non skieurs. Des collègues conduiront les groupes *B* et *C*.

Pour les nuits à passer en autorail, celui-ci sera aménagé en dortoir et chacun devra apporter ou louer une ou deux couvertures qui seront utilisées à l'aller et au retour.

Etant donnée l'organisation assez complexe de ce voyage, il est demandé de s'inscrire le plus tôt possible. Renseignements et inscriptions au Siège tous les mardis, à 18 h. 30. Réunion préalable le mardi 26 mai, à 18 h. 30. Prix approximatif : 300 à 325 fr.

## III. — Le Printemps en Diois-Vercors-Trièves

Commissaire : M. G. JUNCKER

*Vendredi 29 mai* : Rendez-vous : Gare de Lyon 20 h. 50. Départ : 21 h. 20.

*Samedi 30* : Die (7 h. 17). A pied : Vallon de Romeyer, Sources du Rays, Abbaye de Valcroissant, Sallières. — En car : Châtillon-en-Diois (déjeuner à l'hôtel de France), Menée, Archiane (arrêt : 1 h. 1/2), Col de Menée. — A pied : Couvent d'Esparron, Saint-Maurice-en-Trièves (environ 6 h. de marche). Dîner et coucher à Saint-Maurice (hôtel du Parc).

*Dimanche 31 mai* : En car : Saint-Michel-les-Portes, Les Pellas. — A pied : Maison forestière, Col des Bachassons, Grand Veymont (2.346 m., sans difficultés), Pas de la Ville, La Bâtie, Saint-Michel (environ 8 h. de marche).

Il pourra se constituer un groupe *B* qui ferait avec guide l'ascension du Mont Aiguille (2.097 m.) et rejoindrait le groupe *A* à La Bâtie par les Bachassons et le Pas du Fouillet (9 h. de marche).

En car : Saint-Michel, Clelles, Mens. Dîner et coucher à Mens (Central Hôtel).

*Lundi 1<sup>er</sup> juin* : A pied : Le Verdier, ascension du Châtel (1.900 m., aucune difficulté), descente sur Cordéac. — En car : La Croix de Pigue, Barrage du Sautet (arrêt : 1 h.), Corps, Saint-Luce, La Mure, Mayres, Monteynard, Saint-Georges-de-Commiers, Grenoble. Dîner à Grenoble. Départ 20 h. 35. Paris-P.-L.-M. 6 h. 30 (le 2 juin). Prix de l'excursion, tous frais compris (chemin de fer, hôtels, repas et cars), 300 fr. Inscription, le plus tôt possible, et au plus tard le 15 mai et envoi d'un acompte de 100 fr. à M. Juncker, 5, Square de la

Tour-Maubourg, Paris (7<sup>e</sup>), Invalides 76-40. (Spécifier si l'on veut faire partie du groupe éventuel B). Nombre d'adhérents limité à 25.

IV. — *ARIÈGE ET ANDORRE*

*Programme provisoire*

Commissaire : M. R. FABER

Départ *mercredi 27 au soir* (bill. coll.) ou *jeudi 28 au matin*.

*Premier jour* : Environs de Toulouse, Saint-Bertrand-de-Comminges (ville féodale et ville gallo-romaine, fouilles).

*Les jours suivants* : Foix, Pamiers, Vallée Sainte-Gironnaise, Aulus, etc. On terminera par le Plateau d'Andorre (facultatif) suivant la conférence du 21 février de notre collègue Fourgous. Un passeport ne paraît pas obligatoire, sauf instruction ultérieure. Un programme détaillé pourra être consulté au siège du Club, dans un mois seulement, à cause des renseignements parvenus à cette époque sur l'enneigement et la praticabilité des routes. Une réunion préparatoire des adhérents aura lieu le samedi 9 mai, à 18 h., au Siège, à cause du départ antérieur de M. Faber.

**Vendredi 5 juin**

*RÉUNION DE LA CHORALE*

à 21 heures, café Dreher, place du Châtelet

**Samedi 6 et dimanche 7 juin**

*CAMPING A MALESHERBES*

Commissaire : M. H. GODDE

Samedi rendez-vous : P.-L.-M. : 18 h. Départ : 18 h. 30. Malesherbes (19 h. 37).

Camping dans les rochers d'Auxy. Ravitaillement en boisson.

Dimanche : Jonction avec le groupe dirigé par M. de Montferrand. Escalades. Déjeuner et dîner tirés des sacs. Retour le soir à Paris après dîner. Inscription au collectif avant le vendredi midi.

**Dimanche 7 juin**

I. — *AUTOUR DE CHATEAU-THIERRY*

Commissaire : M. A. AUBERT

Rendez-vous : Est 7 h. 40. Départ 8 h. Château-Thierry (9 h. 22), Bois de Barbillon, Maison Bouache, Le Charmel, Passy-sur-Marne, Connigis, Blesmes, Château-Thierry. Départ (retour) : Château-Thierry 21 h. 6. Paris 22 h. 26. Distance : 36 km. Cartes 49 Meaux N.-E. et S.-E. Déjeuner à volonté à Passy-sur-Marne. Dîner à volonté à Château-Thierry. Billet spécial à 40 p. 100 du dimanche; 20 fr. environ.

II. — *DE GOURNAY-EN-BRAY A LA FORET DE LYONS*

Commissaire : M. Henri SCHMITT

Rendez-vous : Saint-Lazare 8 h. 20. Départ 8 h. 40. Gournay-Ferrières (10 h. 18), les Maufers, 128, fermes de la Brochette et du Moulin, 203, Bézancourt, forêt de Lyons, le Fong du Bosc, Marc Ricard, Avesnes, 179, 135, 128, Gournay-Ferrières. Départ (retour) : 20 h. 11. Paris : Saint-Lazare 21 h. 36. Distance : 25 km. Carte : Rouen 31 N.-E. Déjeuner en plein air ou à Bézancourt (s'il pleut). Dîner à volonté. Inscriptions au billet collectif : le vendredi avant-veille, avant midi. Prix du billet : environ 20 fr.

III. — *ECOLE D'ESCALADES AUTOUR DE MALESHERBES*

*SCIENCES NATURELLES*

*Transport par car*

Commissaire : M. J. DE MONFERRAND

Rendez-vous : Place de la Concorde 7 h. 25. Départ 7 h. 30. Escalades toute la journée, dans les rochers d'Auxy. Cette excursion est organisée avec la participation du *Groupe de l'Androsace*, dans les mêmes conditions que l'excursion du 3 mai. Une réunion préparatoire sera prévue ultérieurement. Les personnes que la question intéresse voudront bien se renseigner au Siège du C. A. F. Retour à Paris vers 20 h. Cartes : 80.000<sup>e</sup> Fontainebleau N.-E. Déjeuner tiré des sacs. Inscriptions le samedi 6, avant midi. Prix du transport : 20 francs. Des moniteurs spéciaux s'occuperont du *Groupe des Jeunes*. Possibilité de camper. Voir ci-dessus.

**Samedi 13 et dimanche 14 juin**

I. — *TRAVERSÉE DES PICS DE BELLEDONNE*

*(pour alpinistes exercés)*

Commissaire : M. C<sup>dt</sup> MULTRIER

Rendez-vous : Gare Paris-P.-L.-M. vendredi 12 juin, 20 h. 45; départ 21 h. 20. Arrivée à Grenoble à 6 h. 50. Départ immédiat pour Uriage. Arrivée vers 7 h. 40.

*Le samedi* : cascade de l'Oursière, chalet de la Pra; montée 7 heures, différence de niveau 1.700 m., coucher au chalet de la Pra.

*Le dimanche 14* : traversée des Pics de Belledonne, descente sur la Vallée de la Romanche. Environ 13 heures de marche. Retour à Grenoble par les services publics. Retour : départ de Grenoble à 18 h. ou 20 h. 35, retour à Paris à 5 h. ou 6 h. 30. Repas à emporter, en totalité pour le samedi et le dimanche midi, avec possibilité d'acheter des denrées au chalet de la Pra (très cher). Inscription au billet collectif le samedi 6 juin au plus tard. Montant approximatif de la dépense : 230 fr.



## II. — LES DOLOMITES ARDENNAISES EN AUTORAIL SPECIAL

Commissaires : M. H. GODDE et M. J. DE MONTFERRAND

*Samedi 13 juin* : Rendez-vous : Gare de l'Est 15 h. 20. Départ 15 h. 46. Mézières. Parcours le long de la vallée pittoresque de la Meuse, Givet. Arrêt à Waulsort pour déposer le 1<sup>er</sup> groupe (rochassiers). Arrivée à Dinant (Belgique) à 20 h. Dîner à l'hôtel. Visite de la ville, la forteresse, visite des célèbres grottes « La Merveilleuse ». Coucher à l'hôtel.

*Dimanche 14* : Deux groupes seront formés. Le premier, sous la direction de M. J. de Montferrand, effectuera des escalades le dimanche toute la journée dans les rochers de la Meuse; il sera très limité en nombre. Le deuxième groupe, sous la direction de M. H. Godde, fera une excursion dans la vallée de la Lesse, le dimanche matin, et traversera les rochers de la Meuse l'après-midi; quelques escalades seront alors effectuées. A part le ravin de Colebi, facile, les escalades ne pourront être entreprises que par des rochassiers exercés et prudents. Quelques camarades du Club Alpin Belge ont bien voulu prêter leur concours et accepter de conduire quelques cordées.

Programme du 2<sup>e</sup> groupe : Départ le dimanche matin de Dinant par le train de 4 h. 50, Houyet (5 h. 13). Descente de la vallée pittoresque de la Lesse (sans route et souvent sans chemins). Montée au célèbre château royal d'Ardenne, Tour du Rocher, le Rocher de Nini, la boucle de Cheran, Gendron (halte). Les Rochers de la Chapelle du Comte, les rochers de Chaleux, La Chandelle (monolithe de 20 m. de haut), la Grande Aiguille (80 m.), la Roche Al Penne, le Château de Walzin (bâti sur un rocher baigné dans la Lesse), la vallée de la Meuse. Déjeuner tiré des sacs. (Possibilité de déjeuner à l'hôtel à Anseremme.). L'après-midi, escalades et terrain varié à travers les rochers de la Meuse, Rocher du Mérinos. La Tête du Lion (baignant dans la Meuse), La Fissure Grunne (35 m. de haut), La Roche Al'Lègne, Le Point de vue de Freyr, La Roche Louis-Philippe, L'Aiguille de la Jeunesse, Le Ravin de Colebi, Le Rocher de Justice, château Thierry, Aiguille de l'M et de l'N, La Longariesse, Le Rocher du Drapeau. Traversée de la Meuse en bac. Dîner sur les bords de la Meuse, à l'hôtel de Waulsort. Autorail à 19 h. 30 Mézières, Paris-Est 23 h. 45. Distance : 25 km. Prix approximatif de l'excursion : autorail : 67 fr.; hôtel, deux repas, coucher et petit déjeuner : 35 à 40 fr. Envoyer les inscriptions dès maintenant. Nombre de participants limité. Les personnes désirant faire partie du groupe des rochassiers devront assister à une réunion préparatoire le jeudi 4 juin, à 18 h. 30, au siège.

## III. — CAMPING EN NORMANDIE BORDS DE L'EURE ET FORÊT DE BORD

Commissaire : M. P. CLÉMENCET

*Samedi 13* : Rendez-vous : Saint-Lazare 17 h. Départ 17 h. 20. Saint-Pierre-du-Vauvray (18 h. 44), camp vers Saint-Cyr-du-Vaudreuil (3 km).

*Dimanche 14* : Circuit en Forêt de Bord et falaises de la Seine, baignades (tentes laissées sur place). Départ de Saint-Pierre-du-Vauvray : 20 h. 36. Paris-Saint-Lazare : 22 h. 18. Cartes : Rouen N.-O., S.-O. Déjeuner tiré des sacs. Diners : le samedi, tiré des sacs; le dimanche, à volonté. Inscriptions au billet collectif : le vendredi, avant 15 h. au Club. Prix du billet : 22 fr. environ.

### Dimanche 14 juin

#### AU LONG DES RIVES DE LA SEINE

Commissaire : M. Ch. BROYER

Rendez-vous P.-L.-M. 7 h. 10. Départ 7 h. 35. Bois-le-Roi (8 h. 28). Par le bord de la Seine et les bois à Samois, Valvins, Thomery et Moret. Déjeuner, avec vivres emportés, en cours de route. Baignade si le temps est propice. Billet individuel (Moret) du dimanche. Retour à volonté.

#### TERRAIN VARIÉ ET ESCALADES AUTOUR DE VERNON

Groupe des Jeunes. — Commissaire : M. ROGNON

Rendez-vous : Saint-Lazare 8 h. Départ : 8 h. 19. Vernon (9 h. 23), Vernonnet, Forêt de Vernon, escalades dans les rochers et exercices de nêvés. 20 km. de terrain varié. Emporter cordes et canne ferrée. Retour : 18 h. 18. Paris : 19 h. 46.

### Dimanche 21 juin

## FÊTE D'ÉTÉ DE LA SECTION DE PARIS

Le programme de cette manifestation sera envoyé ultérieurement à tous les membres de la Section.

### Jeudi 26 juin

#### REUNION DE LA CHORALE

à 21 heures, café Dreher, place du Châtelet

### Samedi 27 et dimanche 28 juin

#### I. — LES GRANDES ROUSSES (pour alpinistes exercés)

Commissaire : M. MULTRIER

Rendez-vous : Gare P.-L.-M. vendredi 26 juin, à 20 h. 45. Départ : 21 h. 20. Arrivée à Grenoble à 6 h. 50. Départ immédiat pour Allemont, arrivée vers 9 h.

*Samedi* : montée au refuge de la Fare où on couchera (6 h. de marche, 1.500 m. de différence de niveau).

*Dimanche* : ascension du Pic de l'Etendard (3.470 m.), descendante par le Glacier de Saint-Sorlin sur les chalets d'Arclaret. Retour à Grenoble par les services publics ou voiture particulière. Retour : départ de Grenoble à 20 h. 35; retour à Paris à 6 h. 30. Repas à emporter : la totalité de ce qui sera nécessaire. Inscription au billet collectif le samedi 20 juin. Montant approximatif de la dépense : 250 fr. environ.

#### II. — LA MER DE CALAIS A BOULOGNE PAR LES FALAISES ET LE CAP GRIS-NEZ

Commissaire : M. Paul GRANET

*Samedi 27 juin* : Rendez-vous : Nord 13 h. Départ : 13 h. 15 (à vérifier). Changement de train à Boulogne. Arrivée à Calais 17 h. 56. Dîner et hôtel *ad libitum*. Visite de la ville et bain de mer.

*Dimanche 28* : En auto à Sangatte ou Wissant, le Cap Gris-Nez (phare et vue sur l'Angleterre), Cran-aux-OEufs, Andreselles et Ambleteuse, le Fort Vauban, Wimereux, Boulogne-sur-Mer : la haute ville, le port et la plage. Bain de mer. Dîner à volonté. Départ de Boulogne : 19 h. 23. Paris-Nord 22 h. 58. Déjeuner tiré des sacs en cours de route, ou bien à l'hôtel d'Ambleteuse. Distance : 30 km. De nombreux autocars suivant la route parallèle au chemin des falaises permettent d'abrèger le trajet à pied. Billet *individuel* aller et retour fin de semaine pour Boulogne-ville pris individuellement le vendredi 26 juin (pour obtenir la réduction de 46 p. 100) ou le samedi (avec réduction de 40 p. 100 seulement). S'inscrire néanmoins au Club le vendredi 26 juin, avant 16 heures, en raison de l'auto du dimanche.

#### III. — CAMPING AU PUISELET ECOLE D'ESCALADE

Commissaire : M. Henri GODDE

*Groupe campeurs*. — Rendez-vous samedi 27, à 17 h., P.-L.-M. Départ : 17 h. 25. Nemours (19 h. 1). Le Puisetlet : 3 km. Camping (ravitaillement possible).

*Groupe non-campeurs*. — Rendez-vous dimanche 28, à

6 h. 10 P.-L.-M. Billet individuel de fin de semaine. Nemours (8 h. 11). Le Puisetlet. Escalades dans les rochers et carrières du Puisetlet. Déjeuner et dîner tirés des sacs (boisson à 500 m.). Train à Nemours à 19 h. 40. Paris : 21 h. 17. Collectif pour les campeurs seulement. Inscription avant le jeudi, 18 h.

#### IV. — LA VALLEE DE L'YONNE

Commissaire : M. F. TERRASSE

Rendez-vous : 27 juin P.-L.-M. 23 h. 15 Départ : 23 h. 40. Mailly-la-Ville (4 h. 14). Roches du Saussoy, Merry-sur-Yonne, Châtel-Censoir, Bois des Usages, Mont Sembert, Clamecy, environs de Clamecy, visite des environs ou repos. Départ (retour : Clamecy 20 h. 9. Paris : P.-L.-M. 24 h. Distance : 25 km. environ. Cartes : E.-M. 110 Clamecy N.-E. et S.-E. : 111 Avallon N.-O. Déjeuner à volonté. Dîner à volonté. Inscriptions au billet collectif : vendredi, avant midi, au siège. Prix approximatif : 45 fr.

#### Dimanche 28 juin

##### I. — FORET DE COUCY ET DE SAINT-GOBAIN

Commissaire : M. G. JUNCKER

Rendez-vous : Nord 6 h. 45. Départ 7 h. Folembay (9 h. 14), cote 91, Carrières Bernagousse, Petit Barisis, cote 63, Les Carrières, Saint-Gobain (déjeuner), Carrefour du Pommelotier, cote 177, route Serpentine, Crasne, Coucy-le-Château (visite des ruines); en car à Chauny. Déjeuner tiré des sacs, dîner à volonté à Chauny. Départ Chauny : 20 h. 41. Paris : 22 h. 27. Distance : 25 km. Carte : La Fère (50.000<sup>e</sup> en couleurs). Inscription au collectif au Club le vendredi, avant 15 h. Prix du billet : 32 fr.

##### II. — FORET DE RAMBOUILLET

Commissaire : M. Ad. BOURSIER

Rendez-vous : Montparnasse 7 h. 15. Départ : 7 h. 30. Les Essarts (8 h. 21), Bois des Plainveaux, Etang de Pourras, Le Perray, Forêt Verte, Etang de la Tour, Bois de la Villeneuve, Etang d'Or, Rambouillet. Départ (retour) : 18 h. 38 ou 19 h. 14. Paris : 19 h. 43 ou 20 h. Distance : 25 km. environ. Carte : 64 Chartres N.-E. Déjeuner à volonté au Perray. Dîner à volonté à Rambouillet. Billet individuel pour Rambouillet à 10 francs.

#### Dimanche 5 juillet

##### I. — FORETS DE RETZ ET DE COMPIEGNE

Commissaire : M. Henri SCHMITT

Rendez-vous : Nord 6 h. 55. Départ : 7 h. 20. Villers-Cotte-rets (8 h. 44), Haramont, forêt de Retz, maison forestière du Moulinet, forêt de Compiègne, carrefours de la Garenne-du-Roi, des Biches, du Beaufeuve, d'Ontin, Vieux-Moulin,

Rethondes. Départ (retour) : 20 h. 37. Paris : 22 h. 30. Distance : 23 km. Cartes : Soissons 33 S.-O., N.-O. Déjeuner en plein air; en cas de mauvais temps, à Rétheuil ou à Pierrefonds. Dîner à volonté. Inscriptions au billet collectif : le vendredi avant-veille, avant midi. Prix du billet : environ 16 francs.

II. — LA VALLÉE DE LA VAUCOULEURS.

Groupe des Jeunes. — Commissaire : Mlle M. BOBET

Rendez-vous : Montparnasse 7 h. Départ : 7 h. 20. Taccoignères-Richebourg (8 h. 40), Prunay-le-Temple, Septeuil, Rosay (déjeuner tiré des sacs), Villette, Vert, Auffreville, Mantes. Départ (retour) : Mantes-station 18 h. 21. Paris : 19 h. 29 Distance : 25 km. Carte E.-M. : Evreux S.-E. Déjeuner tiré des sacs à Rosay. Billet individuel d'excursion à 15 francs.

EN NORMANDIE

Commissaire : M. R. FABER

Pour les Congés du 14 juillet, sauf programme détaillé au 3<sup>e</sup> Bulletin trimestriel, M. FABER conduira un voyage à Caen et dans la région de Bayeux (bill. coll.). Visite de la ville, cathédrale, tapisserie de la reine Mathilde. Aux environs : abbaye de Mondaye (xviii<sup>e</sup> s.), Château de Balleroy (xvii<sup>e</sup> s.) construit par Mansart. On pourra terminer à la mer par les plages du Bessin. Réunion préparatoire au Siège, à 18 h., le vendredi 10.

VOYAGES DE VACANCES

I. — Du 1<sup>er</sup> au 10 juillet

Hautes-Alpes et Alpes-Maritimes

Commissaire : M. BROYER

M. BROYER conduira, pour les personnes prenant des vacances pendant la première quinzaine de juillet, une course à pied et en autocar dont l'itinéraire comprendra les ascensions du Pic de Bure (2.712 m.), de la montagne de Séuse (2.019 m.), la vallée de l'Ubaye le nouveau parc national du Lauzanier, Saint-Etienne-de-Tinée, le Mont Mounier (2.818 m.), les gorges de Daluis et de Cians. Pour tous détails, écrire 51, rue du Sahel, Paris (12<sup>e</sup>), avant le 20 juin. Excursion pour bons marcheurs (allure modérée) ayant connaissance de la montagne. Prix approximatif : 650 fr.

II. — Du vendredi 10 au mercredi 29 juillet

Voyage en Norvège

Commissaire : M. Henri GODDE

Vendredi 10 juillet : Départ de Paris Saint-Lazare à 20 h. 57. Dieppe (23 h. 15).

Samedi 41 : Départ bateau à 0 h. 15. Newhaven (4 h. 42). Londres (6 h. 5). Visite des principaux monuments de Londres. Départ à 13 h. 20 (King's Cross), arrivée à Newcastle à 18 h. 31. Départ en bateau à 20 heures.

Dimanche 12 : Arrivée à Bergen à 18 heures. Dîner, coucher.

Lundi 13 : En train de Bergen à Finse. Trajet pittoresque. (1.222 m.).

Groupe A. — Traversée de la chaîne de Hallingskarvet (1.961 mètres), Gjeiteryggen, Vallée de Steinbergdal. Dîner et coucher à la cabane Steinberg (901 m.). 8 heures de marche.

Groupe B. — Excursion autour de Finse, Finsenuten. Dîner et coucher à l'hôtel de Finse.

Mardi 14 : Groupe A. — Descente de la vallée sauvage de Steinbergdal, nombreux lacs, criques, gorges. Osterbø (auberge). Lac de Naesbø Sønnerheim, Le Vasbygdvand (lac encaissé entre des parois de rochers), Steine, 9 heures de marche, en car, 6 km. à Aurland sur le bord du Aurlandfjord.

Groupe B. — Train de Finse pour Myrdal. Descente à pied ou en auto à Fretheim par le pittoresque Flaamsdal, Aurland.

Dîner et coucher A et B à Aurland.

Mercredi 15 : Bateau, départ d'Aurland à 6 h. 45. Traversée grandiose de l'Aurlandfjord, du Sognefjord et du Sogndalsfjord. Arrivée à Sogndal à 10 h. 30. En auto par les rives du Lysterfjord à Skjolden, Fortun, arrivée vers 14 h. 50.

Groupe A. — Montée à la cabane Turtagrø (850 m.).

Groupe B. — Dîner et coucher à l'hôtel à Fortun.

Jeudi 16 : Groupe A. — Traversée des Horunger, avec ascension d'une des aiguilles de ce massif par le Skagastolbrae et la cabane (1.750 m.). Sommet du Dyrhaugstind (2.102 m.) assez difficile, ou du Store Skagastöllind (2.354 m.) très difficile. Descente par le glacier de Maradal sur la cabane Skogadalsboen (888 m.). Dîner et coucher.

Groupe B. — Excursion à la cabane Turtagrø (vue sur les Horunger, déjeuner à Fortun, Skjolden, bateau à 14 h. 15. Le Lysterfjord, Sognefjord, Laerdalsfjord, arrivée à Laerdal à minuit. Coucher à l'hôtel.

Vendredi 17 : Groupe A. — De Skogadalsboen à Lejrvandsboden par le grand glacier de Smorstabbrae (2.228 m.), Stetind, cabane de Leijvand (7 heures de marche. Dîner et coucher.

*Groupe B.* — Laerdal. En auto jusqu'à Tyin. Traversée du Lac de Tyin en canot automobile. Eidsbugaren, déjeuner, dîner et coucher (sur le bord du lac sauvage de Bygdin à 1.062 m. (25 km. de long sur 2 km. de large).

**Samedi 18 :** *Groupe A.* — De Lejrlandsboden à Gjendebod par l'Uladalstinder (2.319 m.), le lac glacé Lange Vand (1.412), Le Store Aadal, Cabane de Gjendebod (7 heures de marche), dîner et coucher. Excursion sur le lac sévère de Gjende (979 m.) 18 km. de long sur 1 km. de large.

*Groupe B.* — Séjour à Eidsbugaren. Ascension du Skinegg (1.605 m.).

**Dimanche 19 :** *Groupe A.* — De Gjendebod à Eidsbugaren par le Svartidal et le Turfinsdal, ou par les crêtes découpées des Turfinsstinder (2.113 m.). Descente très raide sur le lac Bygdin à Nybod. En canot à Eidsbugaren (6 h.), dîner et coucher à Eidsbugaren.

*Groupe B.* — Excursion en canot automobile sur le lac de Bygdin et à pied dans le Turfinsdal. Dîner et coucher à Eidsbugaren.

**Lundi 20 :** *Groupes A et B.* — En auto à Tymholm, en canot à Tyin par le lac; en auto : Maristuen, église de Borgund (très curieuse, vieux style norvégien), Gorges de Svartegjel, Husum. Descente sur le Sognefjord, Laerdal, 14 h., déjeuner. En bateau sur le Sognefjord jusqu'à Balholm. Dîner et coucher.

**Mardi 21 :** *Groupe A.* — Le matin, repos sur le bord du fjord; le soir, en bateau sur le Fjaerlandsfjord. Arrivée à Fjaerlands à 21 h. 30. Coucher.

*Groupe B.* — De Balholm, départ en bateau à 10 h. Le Sognefjord. Arrivée à Vadheim à 14 h. Départ en auto à 16 h. par le Vadheidsdal, Sande, Forde sur le Fordefjord, Vasenden sur le Jollervand (lac). Dîner et coucher.

**Mercredi 22 :** *Groupe A.* — Traversée du Jostedalsbrae (le plus grand glacier d'Europe, calotte de glace semblable à l'Inlandsis du Groënland, 100 km. de long). En voiture à Suphellebrae et de là montée au glacier (alt. 2.000 m. environ), traversée vers le Nord, descente très raide sur Brigsdal (1.501 m.) au centre d'un cirque incomparable de chutes de séracs. Traversée en bateau du lac d'Olden (11 km. de long, 1 km. de large, entre deux chaînes glaciaires), Olden.

*Groupe B.* — Départ en auto de Vassenden à 9 h. Rives du lac de Jølster, Skej, plusieurs lacs, le Stardal, vue sur le Jostedalbrae, le Vaatedal, Red, Lac de Bredheim, Sandene (sur une ramification du Nordfjord). Arrivée à 11 h. 30, déjeuner. Départ en bateau à 16 h. Le Nordfjord. Arrivée à Olden à 21 h. 15.

Dîner et coucher des deux groupes à Olden.

**Jeudi 23 :** *Groupes A et B.* — En auto, départ de Olden à

10 h. Loen (vue sur le lac de Loen et le Jostedal, Visnès. Parcours intéressant le long du lac de Stryns, Hjelle, Videsaeter, déjeuner. Le Vattsendal, la route longe le glacier de Tysti. Nombreuses cascades, Le Langevand (lac), Grollid, lac de Djup et Djupvashytte (1.000 m.). Descente superbe sur le Geirangerfjord à faire à pied de préférence. Mérok (arrivée vers 18 h.). Ce village est situé sur le bord du Geirangerfjord au centre d'un cirque de murailles et de cascades de plusieurs centaines de mètres de hauteur. Dîner et coucher à Mérok.

**Vendredi 24 :** *Groupes A et B.* — Le matin, excursion aux célèbres cascades : les 7 sœurs, et en bateau le soir à Hellesyllt. En car, à 18 h. 50, par le pittoresque Nörandgal à Oye, 19 h. 50 sur le Jorungfjord. Dîner et coucher.

**Samedi 25 :** *Groupe A.* — Course en haute montagne dans le massif peu connu du Sunmore, soit le Slogen (1.588 m.), soit le Kolaastind (Aiguilles).

*Groupe B.* — Excursions autour d'Oye.

Les deux *Groupes A et B* dînent et couchent à Oye

**Dimanche 26 :** Départ en bateau à 7 h. 30. Traversée du Hjorungfjord entourée de sommets découpés, le Storefjord. Arrivée à Alesund à 11 h. 15. Départ d'Alesund à midi.

**Lundi 27 :** Arrivée à Bergen à 4 h. 30. Départ en bateau à 9 heures.

**Mardi 28 :** Arrivée à Newcastle à 8 h. 30. Train : départ 10 h. 35. Londres, arrivée 16 h. 15. Départ 20 h. 20.

**Mercredi 29 :** Dieppe à 2 h. 5. Paris-Saint-Lazare 5 h. 23. Envoyer, dès maintenant, les demandes d'adhésions de principe. Nombre de participants très limité (15 maximum pour le groupe A). Le commissaire se réserve le droit de choisir les participants, et préférence sera donnée aux habitués des excursions.

Pour le *groupe A*, on devra pouvoir justifier d'un entraînement courant, d'aptitudes à se diriger seul avec cartes et boussole et d'une certaine expérience de la montagne. On devra se munir de cordes et de chaussures bien cloutées. Tenir compte que les distances entre cabanes habitées sont longues, 25 à 30 km., sans chemins, et les dénivellations importantes (de 0 à 2.000 mètres).

Pour le *groupe B*, il y aura toujours possibilité d'utiliser des moyens de transport : des excursions et ascensions sont prévues à chaque étape. Les participants à ce groupe devront montrer un bon esprit de club et accepter avec le sourire les petits désagréments inévitables dans une région encore peu organisée et de capacité de logement très réduite.

Le commissaire n'étant pas certain d'être libre aux dates envisagées, celles-ci pourraient éventuellement être modifiées.

Le prix du voyage n'est pas encore déterminé, il est vraisemblable qu'il sera d'environ 2.000 à 2.500 francs.

III. — Du 11 au 18 juillet

### Au Col de l'Iseran

Commissaire : Docteur E. VELTER

Un séjour au Col de l'Iseran sera organisé, du 11 au 18 juillet 1936, par le docteur E. Velter. Au cours de ce séjour, seront effectuées des ascensions faciles, avec étude sur place de la faune entomologique et de la flore alpines. Le programme détaillé sera annoncé ultérieurement en temps utile.

IV. — Du Dimanche 12 au mercredi 22 juillet

### Chamonix Zermatt

Commissaire : M. MULTRIER

Nombre d'adhérents très limité. — Réservé aux bons alpinistes  
Rendez-vous : samedi 11 juillet gare P.-L.-M. à une heure qui sera fixée ultérieurement (dans la soirée).

*Dimanche 12* : Chamonix, Argentière, refuge Albert 1<sup>er</sup>.

*Lundi 13* : Aiguille du Tour, col d'Orny, coucher à l'hôtel à Orsières.

*Mardi 14* : Orsières à Bourg-Saint-Pierre par le courrier, montée au refuge de Valsorey.

*Mercredi 15* : Le Grand Combin, refuge Chanrion où on couchera.

*Jeudi 16* : Mont Blanc de Seillon. Coucher à l'hôtel à Arolla.

*Vendredi 17* : Montée à la cabane Bertol.

*Samedi 18* : La Dent Blanche. Coucher à Zermatt.

*Dimanche 19* : Repos.

*Lundi 20 et mardi 21* : Une ascension dans la région de Zermatt (Mont Rose ou Cervin).

Retour à Paris le 22 au matin.

Adhésion de principe à communiquer au commissaire le plus tôt possible, sans que cette inscription constitue un engagement. Les questions de détail seront communiquées ultérieurement. Le coût très approximatif sera de 1.200 francs.

## Ski Club Alpin Parisien

### CHRONIQUE

Au cours de cet hiver, le S. C. A. P. a vu son activité se développer considérablement, grâce au nombre toujours croissant d'adhésions nouvelles et au dévouement de nombreux camarades qui ont organisé des manifestations particulièrement intéressantes.

Chaque dimanche, des collectives de « week end » ont été effectuées. Chaque sortie a réuni en moyenne une vingtaine de participants. Dans l'ensemble, ces collectives ont parcouru toutes les régions montagneuses de France.

Il faut mentionner également les séjours de longue durée qui ont eu lieu en Andorre, à Valloire, au Lac de Tignes en Suisse et en Autriche.

L'école de ski de Morzine, créée cet hiver sous la direction de D. Dewulf et L. Poncet, a connu le plus grand succès, par le fait qu'elle apportait en France l'ambiance des célèbres écoles autrichiennes. Le téléphérique du Plenay a permis d'autre part aux élèves de perfectionner leur technique et de trouver toujours une bonne neige.

Pour continuer ce programme, le S. C. A. P. vous offre maintenant :

#### Ecoles de ski de glacier

Deux écoles de ski de glacier, à Lognan et à Trélatête, ouvertes du 15 mars au 15 mai. Ces écoles réuniront les meilleurs professeurs de ski d'Europe, et entre autres R. Rominger, champion du monde. Un programme détaillé a été envoyé par ailleurs.

#### Pâques 1936

a) Séjour au refuge d'Argentière (2.727 m.), du 5 au 12 avril 1936 ;

b) Séjour au refuge de Leschaux (2.650 m.), du 13 au 20 avril 1936.

Au départ de ces refuges, de nombreuses courses de montagne seront organisées, sous la direction d'Armand Charlet, guide skieur de réputation mondiale.

#### Pentecôte 1936

Chamonix-Zermatt par la haute route, du 28 mai au 2 juin, sous la direction d'Armand Charlet. Un programme

détaillé de ces manifestations sera communiqué par une circulaire.

### Insigne

Un nouvel insigne du S. C. A. P. a été créé et a déjà réuni tous les suffrages de nos membres. Il est en vente au siège du Club au prix de 6 francs.

## Sur un Film

C'est sur le glacier d'Argentière, à Pâques, que seront terminées les prises de vue du film *Poursuites Blanches*, réalisé par M. Ichac, dans les sites les plus caractéristiques des Alpes et des Pyrénées.

Depuis janvier, acteurs et opérateurs ont tourné successivement à Megève, à Chamonix, au col des Gêts, au Mont-Revard, au col de Puymorens, à Superbagnères, non sans peine, car un hiver trop doux a retardé considérablement les prises de vues. Pour comble de malchance, un des principaux interprètes, le jeune et sympathique Maurice Baquet, l'un des meilleurs skieurs du S. C. A. P., s'est cassé la jambe la veille du jour prévu pour le premier tour de manivelle.

Malgré ces retards successifs, M. Ichac a pu mener à bien la réalisation de la presque totalité des scènes du film avant son départ pour l'Himalaya.

C'est sous la direction de Raymond Ruffin que seront tournées les dernières scènes au glacier d'Argentière.

Ce film n'est pas un documentaire, mais une comédie sportive qui reconstituera aussi fidèlement que possible la vie saine et joyeuse des skieurs, aussi bien autour des stations que dans le décor de la haute montagne.

Pour la première fois, le matériel complet des prises de vue sonores et parlantes a été transporté en montagne, non sans effort, pour enregistrer en toute sincérité de véritables dialogues en plein air et le bruit des skis sur la neige.

La distribution du film comprend, en dehors de Maurice Baquet : Mlles H. Sturm et Hélène Ricardon, Rolland Allard, Jacques Charmot, Georges Reussner, avec la participation de l'Equipe de France de descente.

Le film, terminé, sera présenté à Paris dans le courant du mois de novembre.

---

Le gérant : Marcel LEGRAND

---

MELUN. — IMP. LEGRAND ET FILS

## Nouveaux Membres admis (suite)

Mme Baserga G., baron de Lapointe J., Mlle Servel A., Schatzkine P., Maurel L., Mme Maurel L., Mlle Séguret F., Mlle Pourchot M., Stemberg A., Mme Raichlen L., Raichlen Pierre, Raichlen Th., Grandjacques H., Mlle Girard O., Ravet L., Gabory P., Muller J., Collette A., Carpentier J., Mme Nathan-Maroni M., Flury-Herard C., Meslin P., Doitteau G., Mlle Picard S., Mlle Savidan P., Toutin E., Mme Toutin E., Granet J., Sacconney B., Santerne G., Santerne R., Mme Santerne G., de Lestapis A., Mme de Lestapis A., Odier R., Mme Crépin A., Mme Besson H., Bonnel Y., Bordes L., Mme Bordes L., Mme Labrunie S., Mlle Baud S., Chabrun H., Roques M., Mlle Martin R., Perot G., Lignez F., Mme Beigbeder O., Beauchamps R., Beauchamps J., Herzog M., Dumontet A., Lacombe P., Anselm E., Mlle Bosc O., Vischinac J., vicomtesse de Courson A., de Vigueral C., Mme de Vigueral C., Poueigh P., Lambert M., Jovy G., Mme Jovy G., Mlle Varga J., Arnal R., Bernadou C., Berandou P.-E., Ramis F., Perissé J.-P., Mme Pierre M., Mlle Legros R., Mlle Riou S., Lanirenon A., Partridge L., Mlle de Lapière S., Liong A., Perrin G., Legoux C., Barnéville C., Gatté R., Mme Gatté R., Vassor L., Garnier H., Weyl R., Desangles P., Mlle Chevrel F., Prin G., Prin M., Chambolle J., Mme Chambolle J., Lagourgue J.-P., Mme Lagourgue J.-P., Mlle Devillers G., Chevalier M., Stoléar L., Mme Bouchon M., Mlle Kislik S., Mlle Luap J., Flizet J., Mlle Fauchot S., Mouchet H., Mme Mouchet H., Mlle Mouchet R., Mouchet G., Deleros G., Dubois P., Durozoy P., Escande M., Dondel J.-C., Mlle Sacconney H., Sacconney G., Lagourgue J.-M., Mme Lagourgue J.-M., Astier de Villatte J., Marie P., Mlle Sokolowska A., Mme Sonnery A., Sugier L., Pfister P.,

(A suivre)

## Réductions accordées aux membres du C. A. F.

*Piscine Lutétia*, 17, rue de Sèvres, Paris. 4 fr. 50 au lieu de 6 fr.

*Palais des Sports*, 8, boulevard de Grenelle, Paris. Réduction de : 2 fr. en matinée, 3 fr. en soirée.

Ces réductions seront accordées sur présentation de la carte revêtue de la vignette de l'année.