

Paris-Cham'

N°
103

REVUE DES CLUBS ALPINS FRANÇAIS D'ILE-DE-FRANCE JUILLET 93 - 15 F

RANDONNÉE

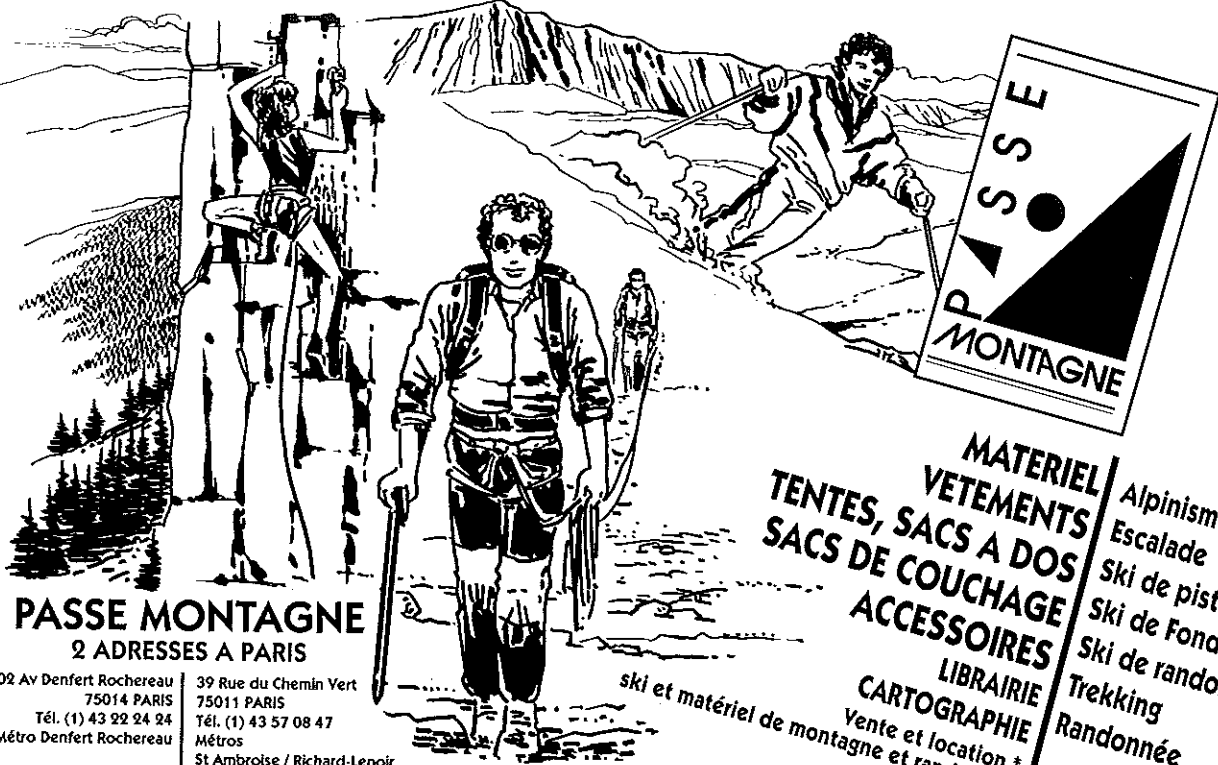
La traversée
des glaciers
de la Vanoise

ESCALADE

L'Ardèche



LE SPECIALISTE DU MATERIEL DE MONTAGNE



PASSE MONTAGNE
2 ADRESSES A PARIS

102 Av Denfert Rochereau
75014 PARIS
Tél. (1) 43 22 24 24
Métro Denfert Rochereau

39 Rue du Chemin Vert
75011 PARIS
Tél. (1) 43 57 08 47
Métros
St Ambroise / Richard-Lenoir

* Location uniquement 39, rue du chemin vert

MATERIEL Alpinisme
VETEMENTS Escalade
TENTES, SACS A DOS Ski de piste
SACS DE COUCHAGE Ski de Fond
ACCESSOIRES Ski de randonnée
LIBRAIRIE Trekking
CARTOGRAPHIE Randonnée
Vente et location *
ski et matériel de montagne et randonnée

SAN MARCO 76 121 46 46

DIRECTEUR DE LA PUBLICATION
Robert de Lenoncourt

RÉDACTION
Monique Rebiffé

COMITÉ DE RÉDACTION
Pierre Bontemps - Marius Cote-Colisson
Nicolas Fouquet-Lapar - Claude Gelé
Philippe Grisoni - Olivier Maurice
Serge Mouraret - Oleg Sokolsky
Daniel Taupin

PUBLICITÉ : Robert de Lenoncourt

ADMINISTRATION
24, avenue de Laumière - 75019 Paris
Tél. 42 02 75 94

ABONNEMENTS
Membres du C.A.F. : 60 F
Non membres : 90 F

La reproduction des articles est autorisée à condition
d'en mentionner l'origine et d'en adresser deux exem-
plaires à la rédaction.

CONCEPTION GRAPHIQUE
ET RÉALISATION :

Tao • Tél. 43 88 58 57

Imprimerie Napoléon Alexandre
23, rue Victor Hugo - 93500 Pantin

Dépôt légal : juillet 93

N° C.P.P.A.P. 62557

EN COUVERTURE :

Sur l'arête des Papillons
(aiguille du Peigne)

Photo : Patrick Martin

N° 103 • JUILLET 1993

Sommaire

PARIS-CHAM' • REVUE DES CLUBS ALPINS D'ILE-DE-FRANCE

3

Fédération et mutation
par Robert de Lenoncourt

4

Une traversée en Vanoise
par François Goutorbe

5

La conférence
de Jean-Louis Étienne au C.A.F.
par Robert de Lenoncourt

6

La petite fleur qui cache
le béton
par Jacques Manesse

9

Brèves

10

Escalade en Ardèche
par Daniel Taupin

12

Calendrier des activités
Vie des Clubs

20

Chronique des livres
par Marius Cote-Colisson

22

Chronique des sentiers
par Marius Cote-Colisson

24

Bleau
par Oleg Sokolsky

Fédération et mutation

Vous avez reçu *Montagnes Infos*, bulletin servi à l'ensemble des Cafistes; vous êtes abonné à *La Montagne & Alpinisme*, la célèbre revue du C.A.F. Avez-vous lu avec attention les éditoriaux de Louis Volle et l'article traitant de l'accession du Club Alpin au statut de fédération?*

Une décision d'Assemblée Générale

Au-delà du ton – qui paraîtra polémique à certains, déterminé à d'autres –, ces textes brossent de façon claire le processus dans lequel le Club s'est engagé depuis l'Assemblée Générale d'Albertville en janvier dernier.

Un bref historique évoque les diverses étapes depuis la loi de juillet 84 sur les fédérations : l'indépendance du C.A.F. vis-à-vis de la FFME, la marginalisation progressive, la prise en compte des fédérations liée aux nombreux sports pratiqués au Club Alpin.

Un autre volet présente le futur paysage de la nouvelle organisation fédérée : structures régionales et départementales, position de l'association C.A.F. locale, de l'adhérent, etc.

Engager la réflexion à notre niveau

Dans les colonnes de *Paris-Cham'*, ce sujet n'a pas encore été abordé. Les Franciliens se doivent pourtant d'appréhender les modifications de structures spécifiques à notre entité régionale.

Il ne s'agit pas de revenir sur le principe adopté en Assemblée Générale, mais d'engager la réflexion sur les conséquences et les évolutions liées aux nouveaux statuts.

Afin d'alimenter cette réflexion, jetons comme base deux axes principaux :

■ **Le Club Alpin, plus que centenaire, représente tout ce qui est la montagne**

Inclassable, le Club Alpin doit pourtant se mobiliser afin d'assumer son futur statut fédératif.

aujourd'hui. Inclassable suivant les normes administratives, dépassant la simple notion « d'activités sportives » liée à toute fédération, le Club peut-il se reconnaître dans la bataille « alimentaire » de la « course aux subventions »? Ne doit-il pas – en plus de cet aspect indissociable de la vie économique actuelle – développer sa dimension et les compétences multiples qui ont fait de lui la réfé-

rence dans de nombreux domaines, depuis sa fondation?

■ **Une association C.A.F. Ile-de-France, à la fois club et structure régionale.** Vitrine – parce que parisienne – du Club Alpin national qu'elle représente en bien des occasions par ses actions extérieures; organisatrice de « moyens lourds » pour atteindre les régions montagnardes; représentative de toutes les activités du Club, elle doit s'interroger sur sa place et son rôle dans une telle fédération. Après avoir « digéré » les difficultés d'un déménagement, il s'agit là d'une nouvelle phase de réflexion et d'actions!

Mais comment préparer cette mutation et rester maître d'œuvre de notre devenir?

La diversité des adhérents franciliens permet d'envisager une riche consultation sur le sujet. Afin de permettre la participation la plus large, une journée d'information et de discussion sera organisée **mardi 12 octobre**, de 15 heures à 21 heures. Si vous souhaitez participer, faites-vous connaître (par courrier, par télécopie au 42 02 24 18); je pourrai ainsi vous adresser confirmation. ♦

Attention : nouveaux horaires d'ouverture au public

HORAIRES D'ÉTÉ

Juillet et août

Fermé le lundi

Mardi, mercredi, vendredi :

de 12 à 19 heures

Jeudi : de 12 à 20 heures

Samedi : de 11 à 17 heures

A partir du 1^{er} septembre

Fermé le lundi

Mardi, mercredi, vendredi :

de 16 à 19 heures

Jeudi : de 16 à 20 heures

Samedi : de 11 à 17 heures

*LMA n° 3/92 - LMA n° 1/93 - *Montagnes Infos* n° 6.



SOUS LA POINTE
DU DARD

Une traversée en Vanoise

Du refuge Félix Faure à celui de l'Arpont, la traversée des glaciers de la Vanoise est un classique de la randonnée sportive en montagne.

CINQ. C'est une cordée de cinq qui, lentement mais sûrement, trace sa voie dans la montée du col de Chasseforêt (3507 m). Roger, en tête, a le bon rythme. François, en second, piaffe un peu avec ses grandes jambes; du moins il piaffait car maintenant il est bien content de trouver les traces de son prédécesseur. Bernadette peine et râle un peu car ses chaussures ont pris l'eau. Nadine, enfin, ferme crânement la marche. Le cinquième, c'est Henry Recht (dit «Le Vénérable»), bandana au vent, tantôt en «téléphérique», tantôt en retrait, plus bas.

Comme des notes d'orgue

Cette montée n'en finit pas. La neige est souple car il est près de midi; elle «botte». Crampons et chaussures disparaissent à chaque pas. Des pas qui deviennent de plus en plus lourds car l'horizon blanc semble reculer au fur et à mesure qu'ils avancent. Plusieurs faux-plats leur ont fait croire qu'ils touchaient au but, comme lors de la pause casse-croûte il y a une heure.

Sur la gauche, le Dôme de Chasseforêt se précise lentement; à droite, le Dôme des Nants n'est encore qu'un vague renflement.

Ils savent qu'ils ne sont plus loin du col maintenant : cette trace qui, insensiblement, tirait à gauche vers le Dôme de Chasseforêt et qu'ils ont dû abandonner. La pente, progressivement, s'est réduite.

Tout à coup, au-dessus de l'horizon, des sommets surgissent l'un après l'autre, composant un nouveau paysage comme des notes d'orgue jouées successivement composent un accord. Droit devant, c'est la Dent Parrachée (3639 m); à droite, le cirque constitué par les Dômes du Génépé (3500 à 3600 m). Plus loin, la silhouette bien symétrique du col du Mont-Cenis.

Il est midi et ils sont arrivés. Ils contemplent, incrédules, les sommets blancs et noirs. «*On les dirait tracés au fusain*» commente Henry. Laissant derrière eux le désert blanc, ils ont à leurs pieds un nouveau monde.

Sans histoire

Tout avait commencé l'avant-veille à Pralognan, au Bar du Tourisme, Q.G. de l'animateur. Premiers contacts, dernières locations. La montée à Félix-Faure se fera sans histoire, un peu chaude peut-être, à cause d'un départ tardif.

Les choses sérieuses avaient commencé le lendemain, avec le col de la Grande Casse (3096 m), histoire de se familiariser avec le matériel et la marche sur glacier. Du col, vue imprenable sur la Grande Motte (3423 m) et sur l'une des voies d'accès les plus sportives de la Grande Casse : le couloir des Italiens.

Le troisième jour, levés à 4 h 30, prêts sac au dos à 5 h 30, ils ont entamé la marche d'approche vers le glacier de la Réchasse, langue de glace qui descend jusque vers 2800 m. Crampons au soleil levant, dans une neige ferme, à peine « la demi-dent ». Contournement de la Pointe de la Réchasse, passage du col du Dard, descente vers le col du Pelve.

C'est magnifique. Dômes, vallons, cols, dunes de neige modèlent un paysage tout en courbes et en souplesse. En violent contraste, le glacier est hérissé, au loin, de pics et de crêtes rocheuses qui paraissent noirs. Leurs ombres qui s'étirent sur la neige trahissent l'heure encore matinale. Pas un bruit, pas un souffle. En contrebas, trois chamois prennent le frais sur la neige.

C'est alors qu'avait commencé la montée au col de Chasseforêt.

Corde tendue

Mais il faut redescendre. Une pente assez raide mais saine s'offre à eux. Cela ne dure pas : il faut maintenant naviguer à vue entre les séracs et les crevasses. Henry a rejoint Nadine en tête, pas question de traîner ici. Passage impressionnant ; gare aux glissades.

La neige devient franchement molle. Ils enfoncent souvent jusqu'au genou ; parfois, c'est une jambe qui disparaît, preuve que la zone est très crevassée. Soudain, c'est François tout entier qui disparaît ! De la neige jusqu'aux aisselles, les jambes dans le vide, il se tient coi pour ne pas effondrer le pont de neige et se demande comment il va sortir de là !... Une fois la corde tendue, François est prié de se remuer un peu ; ses crampons finissent par trouver prise sur les parois de la crevasse et il s'en extirpe lourdement. Quelle leçon pour nos alpinistes en herbe : « Corde tendue mes amis ! » répétait Henry.

La descente se poursuit par la traversée d'un champ de glace vive sur lequel courent des milliers de petits ruisseaux qui, soudain, disparaissent dans les profondeurs du glacier. Viennent ensuite la promesse du réconfort (le lac de l'Arpont), puis le réconfort (le refuge de l'Arpont), avec en particulier un fromage blanc aux myrtilles dont l'auteur ne vous dit que ça. Il est 15 h 30 ; ils ont mis dix heures, mais l'objectif n'était pas de battre un record...

Le lendemain, le retour à Félix-Faure par le sentier balcon, au milieu d'une symphonie de petites fleurs, procure des vues inoubliables sur le versant est du Dôme de Chasseforêt et sur la Pointe de la Réchasse. Descente sur Pralognan le surlendemain, sans se presser.

Cette superbe traversée vous tente ? Voyez Henry, le passeur de la Vanoise !

FRANÇOIS GOUTORBE

EXPLORATEUR



Jacques Malbos (au micro) accueille le Dr Jean-Louis Étienne.

Entre mers et montagnes

Le 28 avril dernier, nous recevions le Dr Jean-Louis Étienne lors d'une projection-débat sur son expédition solitaire au Pôle Nord de 1986. Le débat, introduit par le président du Comité Scientifique Jacques Malbos, était alimenté par une foule de questions émanant d'une assistance chaleureuse et avide de savoir : matériel, conditions de vie, philosophie de cette aventure personnelle, réactions de l'entourage, de la presse, des scientifiques.

Sur le ton de l'amitié ou de la révérence, chacun a pu vivre une part de cette expérience, tant le contact était facile de

par la personnalité ouverte de notre invité.

Jean-Louis Étienne prépare actuellement une expédition en Antarctique comprenant l'ascension de l'Erébus, plus haut sommet de ce continent. Nous espérons que le célèbre docteur nous livrera à son retour les résultats de ses expériences avec l'humour et la précision qu'il nous a offerts lors de cette première soirée.

Cette conférence était organisée conjointement par l'association Océan Polaire (Tél. (1) 42 29 96 97) et les revues du C.A.F. *La Montagne & Alpinisme* et *Paris-Cham'*. Rdl



PHOTO OCEAN POLAIRE

Jean-Louis Étienne : de l'expé comme mode de vie

Né le 9 décembre 1946 à Vielmur (Tarn), Jean-Louis Étienne est Docteur en Médecine, DESS de Diététique et Génie Alimentaire, diplômé de Biologie et Médecine du sport et médecin Breveté de la Marine Marchande.

- 1975 : Expédition alpine en Patagonie dans le massif du Fitz Roy avec M. Bolard
- 1976 : Médecin sur le *Bel Espoir* du Père Jaouen pour la réhabilitation des toxicomanes
- Tentative de record de l'Atlantique avec A. Colas
- 1977-78 : Course autour du monde sur *Pen Duick VI* avec E. Tabarly
- 1979 : Expédition « Voile et Alpinisme » au Groenland
- 1980 : Expédition himalayenne au Broad Peak (8050 m) avec P. Vallençant et G. Beltembourg
- 1982 : Expédition dans les canaux de Patagonie à bord de *Gauloises III*, première traversée du Hielo Continental avec l'équipe de Boivin, Prud'homme, Marchal.
- 1983 : Expédition à la face nord de l'Everest avec Seigneur, Escoffier et Afanassief
- 1985 : Tentative au Pôle Nord
- 1986 : Première solitaire au Pôle Nord

- 1987 : Expédition au Pôle Nord magnétique avec des adolescents
- 1988 : Première de la Grande Traversée sud-nord du Groenland
- 1989-90 : Expédition « Transantarctica », traversée du continent antarctique
- 1991-92 : Expédition « Antarctica - Fondation Elf » à but éducatif et scientifique sur l'océan Antarctique

Ouvrages

- Médecine et Sports de montagne - Éd. Favre - 1983-87-90
- Le Marcheur du Pôle - Éd. Robert Laffont - 1986
- Transantarctica - Éd. Robert Laffont - 1990
- Pôle Sud - Éd. L'Esprit du Temps - 1991
- Les Pôles - Éd. Flammarion - 1992
- Antarctica - Éd. Gallimard - 1992

JEUX OLYMPIQUES ET AMÉNAGEMENT

La petite fleur qui cache le béton

ou l'ancolie mélancolique

L'ancolie de Belvedere est bien un symbole. Symbole de conceptions de l'environnement et de son traitement à l'occasion de grandes opérations d'aménagement. Action hautement symbolique, démesurément gonflée pour attirer l'attention et émouvoir à bon compte.

Un an après les J.O. d'Albertville, Jacques Manesse dresse un bilan environnemental des travaux engagés à cette occasion et plaide pour des Jeux moins destructeurs.

DONC, un virage aura épargné la petite fleur. Le tribut à la nature n'est pas trop élevé pour 40 000 m³ de terre remuée, 50 000 m² de constructions nouvelles. Pour une piste inaugurée par une avalanche et dont le coût d'entretien et de mise en sécurité interdit l'usage lors de la « première neige », même si des raisons « historiques » viennent à point nommé justifier cette décision.

Une montagne « adaptée »

Aujourd'hui, l'ancolie se demande quel fut le prix de sa survie. Apparemment, la montagne n'est guère faite pour des Jeux « modernes ». Elle est pleine d'arbres, de bosses, de cailloux, de ruisseaux. Il y a trop de neige, ou il n'y en a pas assez. Ça bouge tout le temps. C'est pas humain. Qu'est-ce qui m'a foutu une nature pareille ? Mettez-moi ça aux normes et passez un coup de peinture. Il n'y a pas trente-six solutions : on adapte la montagne ou on ne fait pas des Jeux comme ceux-là. Mais vous comprendrez bien qu'on ne peut quand même pas y renoncer après tout ce qu'on a dépensé pour les avoir. Faut vraiment être Valdôtains pour ne pas en vouloir !

Un an après, écrire sur les Jeux et leur incidence sur l'environnement peut paraître une entreprise assez vaine. Venant après beaucoup d'autres, on sera forcément suspecté aussi bien de vouloir mener un mauvais procès (voire de participer à un complot ourdi à l'étranger) que de « passer l'éponge » (sur les dettes ?) en ne relevant que les aspects positifs – puisqu'il y en a – et que les organisateurs de la fête étaient animés des meilleures intentions.

Et puis les soucis du jour sont malgré tout plus sérieux. Que faire de tout cela, qui va payer ?

Que lit-on dans la presse ? « *La montagne convalescente* », « *La Savoie a du mal à (di)gérer les grands équipements olympiques* », etc. Les communes dans le rouge, la reprise qui se fait attendre, l'incapacité à

penser autrement. Tout cela fournirait la matière d'autant d'autres sujets, comme le détournement de l'esprit sportif en grande confrontation commerciale...

Alors, entre « *La France médaille d'or du gâchis* » et « *Jeux sans massacre* », « *Une chance pour l'environnement* » et « *Jeux contre nature* », nous renouvelons l'exercice sans reprendre nécessairement tout ce qui a déjà été (parfois bien) exposé par les partenaires et les observateurs.

Une urgence reconnue

« *La Savoie signe nature* », « *soigne ses paysages* », « *La région se refait une beauté* ». C'est bien la moindre des choses quand on invite le monde entier. C'était une urgence reconnue depuis longtemps, mais cela pouvait attendre quand il ne s'agissait que de la vie quotidienne de ses habitants. Que les Jeux y aient été pour quelque chose et aient accéléré le mouvement, tant mieux. Les touristes étaient peu regardants (ils sont en train de changer) et de toute façon, s'ils ne s'occupaient pas de leurs déchets, ils laissaient quelques retombées.

C'était donc à faire, et pas seulement en Savoie. Amélioration des dessertes, traitement paysager, stations d'épuration, gestion des déchets, élimination de « points noirs », réhabilitation de friches industrielles, accords avec le ministère de l'Environnement et EDF (à propos, et la ligne THT de Maurienne ?), poubelles plaquées mélèze, glissières en bois, mise à contribution des industriels, reverdissement (de ce qu'on a raboté), plantation (en échange de déboisements). Que n'a-t-on pas fait, et surtout fait savoir ?

Les exigences du spectacle

On y a mis de l'argent (un peu), même si un responsable concède que « *l'environnement n'a pas – encore – sa place dans un compte d'exploitation ou dans un bilan* ». Mais il y avait la foi (celle qui déplace les montagnes ?) et l'affirmation constamment assé-

née que le respect de l'environnement était une priorité dans l'aménagement d'un espace sensible.

Tout dans et pour les discours, les apparences? Nous n'irons pas jusque-là. L'amélioration de la qualité de la vie, y compris dans sa dimension esthétique, n'est jamais négligeable.

Cela étant, il a bien fallu construire, araser, déboiser, canaliser, terrasser (l'adversaire?), couler du béton, sécuriser, etc. S'il y a eu, ponctuellement, des excès, c'est – dit-on – largement de la faute des fédérations sportives et des télévisions avec leurs exigences en matière de spectacle. Mais tout a été, ou sera, mis en œuvre pour «réparer», «corriger», «compenser».

Voilà que pointe son nez une bien particulière (quoique assez répandue) conception de l'environnement.

Une des leçons de ces Jeux (qui semble avoir été retenue à Lillehammer) sera peut-être que l'environnement est une simple question technique. Une affaire d'aménagement et d'aménageurs, surtout pas d'écologistes, dans laquelle la protection de la nature n'a rien à voir (hors sujet, hors jeu). D'ailleurs, certains paysages artificiels ne sont-ils pas plus «beaux» qu'au naturel? Ingrate nature...

Tout devient aménageable

L'environnement, ça se fabrique; on sait faire. Ce qu'il y avait avant n'a pas beaucoup d'importance. On enlève un arbre, on en remet dix. On arase, on reverdit. On fait disparaître un ruisseau : il était mal placé (authentique), etc.

Même les «réussites» montées en épingle (on en sort une parce qu'on en a pas tellement d'autres) peuvent s'avérer particulièrement pernicieuses.

Tout le monde a entendu parler du soin méticuleux dont a fait l'objet la réalisation du domaine de ski de fond aux Saisies. C'est vrai, et c'était absolument nécessaire (à partir du moment où l'opération était décidée). On passera sur le fait que, si la végétation et la flore ont été bien étudiées – un arrêté de biotope a suivi – il n'y a rien eu de spécial concernant la faune.

Qu'est-ce que cela pourrait bien vouloir prouver? Que tout site, aussi sensible et riche soit-il, est aménageable, toutes précautions étant prises par ailleurs? Désormais, nos bulls sont équipés de préservatifs.

Mieux – et même bien mieux – appliquée ici que pour les équipements lourds (est-ce un hasard, a-t-on fait remarquer, qu'il se soit agi de ski nordique?), la démarche reste cependant fondamentalement la même.

Une vue à court terme

Quel que soit le degré de «prise en compte de l'environnement», c'est toujours une fois retenu le principe de l'aménagement. Cela se passe plus ou moins bien et, s'il y a des dégâts, c'est qu'ils étaient «inévitables». Qu'on puisse s'abstenir pour des raisons écologiques, ne serait-ce que parce qu'on ne maîtrise pas toutes les conséquences à

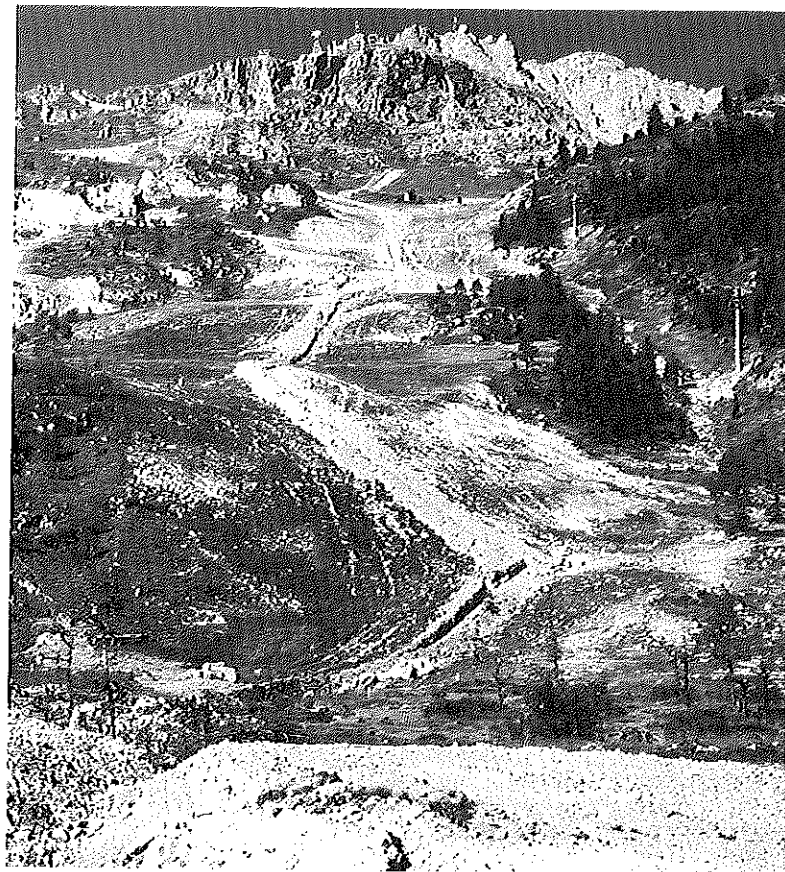


PHOTO PHILIPPE DELETOMBE

moyen ou à long terme (nous serons tous morts), ne vient évidemment pas à l'esprit (qui ne souffle pas plus en montagne qu'ailleurs). Que pour des raisons techniques et souvent financières, on ne sache pas – ou ne veuille pas – mieux faire ne suscite que plates excuses et regrets de pure forme.

Des dégâts, donc, il y en a. Y compris, bien sûr, financiers. Comme d'habitude, serait-on tenté de dire; on ne fait pas d'omelette...

Cela peut s'épeler comme un morne alphabet (plusieurs réponses possibles) : Artificialisation, Banalisation, Canalisation de cours d'eau, Dérangements, Empoisonnement(s), Forêts malmenées... jusqu'à Urbanisation, Voirie... ZAC, ZNIEFF (servent à quoi?)

Nous n'aurons pas l'indélicatesse de les passer tous en revue et de les mesurer en mètres cubes de terrassements, milliers d'arbres abattus (ou brûlés), tonnes de béton coulés, kilomètres de bitume, centaines de milliers de mètres carrés construits, kilomètres de torrents et de rivières «busés» et canalisés, risques naturels aggravés... Tout cela figure en bonne place dans plusieurs documents, y compris quasi officiels (étude CERREP demandée par les responsables du COJO, dossier FRAPNA qui a bien été une des rares à ne pas se taire avant et pendant).

Au cas où...

Il y a des impacts directs, des aggravations caractérisées, et elles ont des noms. En vrac et en en oubliant peut-être :

- piste de kilomètre lancé aux Arcs (il y en avait déjà une mais, paraît-il, elle ne faisait plus l'affaire);
- stade de biathlon aux Saisies;
- cirque de ski artistique à Tignes;
- tremplin et parking à Courchevel, plus le prolongement de la piste de l'altiport (les hôtels sont moins loin);

La piste de Bellevarde à Val d'Isère. Son «modelage» favorise le déclenchement des avalanches et le coût de sa mise en protection la rend pratiquement inutilisable pour une compétition.
Coût de l'équipement : 7 millions de F
Coût des travaux de protection pour une compétition : 1,5 million de F
(Source : Le Monde du 5.12.92)

•••

Au Val d'Aoste, le «non» aux Jeux Olympiques était largement motivé par le souci de préserver l'environnement.

- téléporté à Brides-Méribel;
- piste de bob à La Plagne (les 45 tonnes d'ammoniaque nécessaires au refroidissement conduisent le préfet à en interdire l'approche au public, les riverains ont reçu des masques à gaz au cas où...);
- stade de slalom à Val d'Isère;
- patinoire et canons à neige de Méribel et d'ailleurs (pompages au moment où il y a le moins d'eau et lorsqu'on en a le plus besoin).

Beaucoup d'équipements sans avenir, sauf quelquefois en ville, et que leur coût de fonctionnement condamne à la destruction à plus ou moins brève échéance.

L'occasion (inespérée) de remettre la pression

Et puis, il y a aussi les effets indirects (induits comme on dit) qui n'ont sans doute pas fini de se faire sentir.

Contemporaine des premières manifestations de la crise, la décision tombait à pic pour écarter les doutes, enterrer la morosité et faire taire les anxieux congénitaux assez tordus pour penser un peu plus loin que leur propre échéance.

O-o-o-n a-a-a-ga-a-a-gné! Ça s'arrose. Quelques aspirines plus tard, on ressort tout ce qui traînait dans les tiroirs. C'est la relance, l'euphorie, tout est possible.

328 000 m² de constructions autorisées entre 1986 et 1990 (44% de plus que dans les quatre années précédentes). La nouvelle station de La Tagna, qui n'avait pas trouvé preneur et qui cherche encore sa place entre Méribel et Courchevel. Plus récemment Sainte-Foy qui, apparemment, n'intéressait pas grand monde, pas plus qu'aujourd'hui. Les Arcs, qui transfèrent 60 000 m² sur un site un peu plus «vendable». Des pressions accrues sur le Parc National de la Vanoise – qui doit lui aussi être «mal placé» – notamment du côté de Val Thorens où seule une

mobilisation énergique a permis d'épargner le glacier de Chavière. Retour du projet de liaison Pralognan-Courchevel.

Tout n'a pas pu être fait. Le soufflé est retombé un peu vite. Il aura quand même laissé des marques qu'il faut bien gérer, des amertumes aussi. L'élan et la foi n'ont pas suffi. La reprise n'est pas complètement au rendez-vous. Les efforts n'ont pourtant pas été ménagés. Pouvoirs publics, élus et professionnels y sont allés, annonçant la neige avant la météo (mais restant plus discrets quand elle empêchait les hivernants d'accéder aux stations).

En 68, pourtant, ça avait marché. Mais 68, qui s'en souvient? C'était le temps où la sidérurgie tournait encore. Les sports d'hiver progressaient de 10% par an. Comparaison n'est pas raison? Peut-être. C'était aussi le temps où l'on commençait à se demander à quoi ça sert et à quel prix.

Une dimension plus raisonnable

Il aura fallu du temps. Mais après Albertville, s'il reste difficile de parler de Jeux écologiques, l'expérience et l'air du temps devraient pousser à une meilleure prise en compte des milieux naturels à l'occasion des grandes manifestations.

On pourrait revenir à une dimension plus raisonnable et plus sportive. Le choix des sites disposant déjà des infrastructures nécessaires permettrait – mais la démonstration n'est pas encore faite, même à Lillehammer – d'épargner les espaces non aménagés, d'éviter un suréquipement dont on ne sait plus très bien quoi faire après la fête. Certaines épreuves, qui requièrent des installations très onéreuses et nuisantes, pourraient disparaître, surtout quand elles ne concernent qu'un tout petit nombre de pratiquants.

Ne pas céder au «toujours plus»

Une bonne information et une association des populations concernées offriraient sans doute quelques garanties contre divers débordements. Cela semble s'être assez bien passé en Norvège. Cela peut aussi conduire au refus pur et simple d'accueillir des Jeux comme au Val d'Aoste où le «non» au référendum était largement motivé par des considérations d'environnement.

Continuer comme avant, céder aux exigences de mise en scène, du toujours plus, ne signifierait-il pas qu'en fin de compte les Jeux n'ont que faire de la montagne et qu'elle aurait alors bien raison de s'en passer? Elle a assez payé. Ou, comme à Aoste, jugera-t-on que l'important est de ne pas participer? Ce qui n'est peut-être pas déraisonnable mais quand même pas très olympique.

Est-on encore capable de joyeux rassemblements qui ne consisteraient pas à «faire sa fête» à la nature?

JACQUES MANESSE

Mes remerciements vont particulièrement à Monique Gautier et l'équipe du Petit Tétraz (FRAPNA Savoie, numéro spécial J.O.), ainsi qu'à Michel Simon dont les remarques ont nourri ces lignes.

COURRIER DES LECTEURS

Ou comment se faire pardonner...

Mille excuses,
j'étais persuadé
d'avoir déjà
envoyé mon
renouvellement
d'inscription.
A titre d'excuse,
je vous joins ce
poème quelque
peu alpin composé
sur les sentiers
de Savoie au
cours d'une randonnée
mémoire (Samoëns,
Magland...),
achevée sous
orage effectif.

Sonnet pédestre

Des chemins rocailleux, des bois noirs, des cascades,
Je me refais ici une âme à la Rousseau;
L'horizon dentelé déroule ses parades:
Alpes d'élection, comme un second berceau!

Les pas du randonneur esquissent mille arcades,
De la gorge des Nants aux cols à triple arceau;
Mais les chœurs de l'orage roucoulent en roulades,
Et le sentier, bientôt, se transforme en ruisseau.

Ainsi s'en va la vie en traces éphémères,
Piétinant longuement dans les sueurs amères,
Vers le trop bref éclair d'un sommet lumineux.

Ces nuées que le vent pourchasse sur les crêtes:
Âmes des revenants, hantées, par les arêtes,
De l'éblouissement des foudres numineux.

DOMINIQUE BAUDOIN, Vancouver (Canada)

P.S. Je dis bien «Foudres numineux» au dernier vers. «Lumineux», vieux mot, signifie sacré, divin. Et les «foudres», mot masculin qui n'est pas la foudre, féminine.

BRÈVES

Lire au pied du mont Blanc

Bibliophiles, bibliothécaires, amateurs de livres de montagne, tous à Passy, au pied du mont Blanc, pour le **Salon du Livre de Montagne**.

Rendez-vous samedi 7, dimanche 8 et lundi 9 août au stand de *La Montagne et Alpinisme*, la revue du Club Alpin Français.

Pour s'y rendre depuis Paris : le car-couchettes du vendredi soir. Départ : 22 heures, retour Paris lundi matin 5 heures.

Réservez au 42 02 75 94. Participation aux frais : 500 F. Cafistes : 400 F.

Nouveau gîte à Cham'

Ouverture par Renée et Jacky Duc, cafistes et accueillants, d'un nouveau gîte d'étape : **La Tapia**. A un kilomètre du centre de Chamonix, cet hébergement propose la demi-pension ou la cuisine hors sac.

La Tapia
152, route de la Frasse
74400 Chamonix
Tél. 50 53 18 19

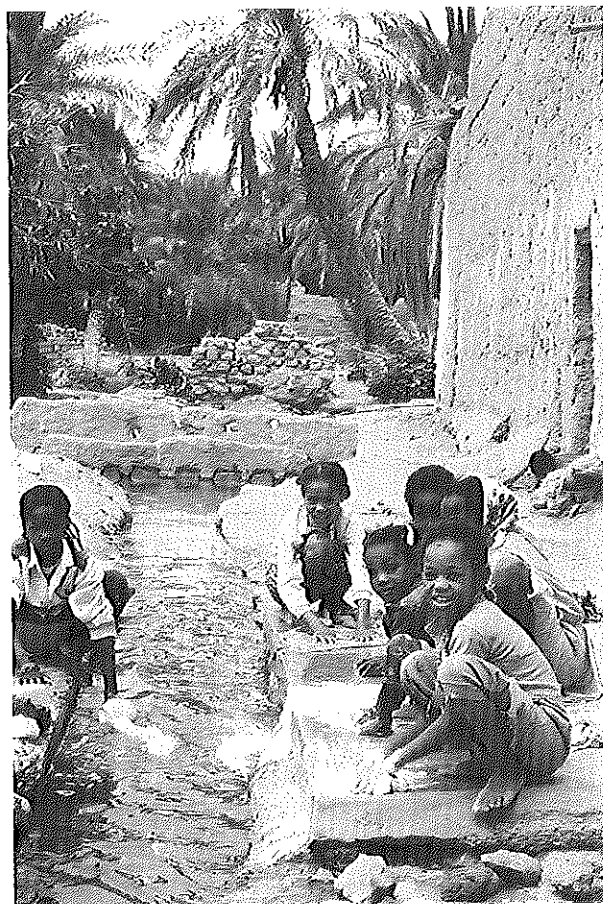
Bistrot et troquets

En direct de la boîte à idées, voici une suggestion qui devrait faciliter nos rencontres. L'avenue de Laumière est parfois bien éloignée du domicile de certains Franciliens et des rendez-vous pourraient être organisés, par exemple dans des bars, bistrotts et autres troquets... Cette bonne idée n'attend plus que sa mise en œuvre : une adresse, une date hebdomadaire, un animateur (du moins au début), rien de plus. Et on communique le tout à la rédaction de *Paris-Cham'*!

La tête dans les étoiles

Deux festivals d'astronomie se dérouleront simultanément en montagne :

- à Chamonix, du 13 au 23 août (tél. 50 53 00 24);
- en Haute Maurienne, du 14 au 23 août (tél. 79 05 91 57).



Du 7 au 30 septembre - Grande salle du Club

LUMIERES DU SAHARA

PHOTOS - LAVIS - DESSINS - GOUACHES

par Farid Djoulaït

Comme les grands

Le **Raid Junior Eastern Pacific 93** se déroulera du 18 au 24 juillet à Cordon (Haute-Savoie) pour les filles et garçons de 10 à 14 ans.

Ce raid par équipes enchaîne raft, canyoning, escalade, VTT et randonnée pédestre... Comme les grands!

Contact : Nathalie Vaultrin au (1) 48 01 61 00

Naturalistes en Ile-de-France

A l'occasion du lancement de l'ouvrage d'Eric Allibert, le **Guide du jeune naturaliste en montagne**, un groupe naturaliste s'est créé au Club Alpin Ile-de-France sous la houlette de **Pierre Delbove**.

Si cette nouvelle activité vous intéresse, vous pouvez le contacter : 4, rue Simone-Weil 75013 Paris. Tél. 45 82 45 43.

D'autres informations et programmes de randonnées-découvertes paraîtront dans le prochain *Paris-Cham'*.

Cent sports à Paris

Le guide **Tous les sports à Paris Ile-de-France** vient de paraître aux éditions Romillat (91, bd Saint-Germain - Paris 6^e). 1376 pages, 2500 adresses, 100 sports. Tarif préférentiel pour les membres du Club Alpin.

Pour mieux choisir son « matos »

Le matériel se vend aussi sur catalogue. A côté du célèbre descriptif du **Vieux Campeur**, référence en la matière, un autre magasin parisien - **La Samaritaine Sports** - édite un bel ouvrage.

On peut aussi faire ses emplettes avec le catalogue des Sports de montagne «**Expé**», bien connu des spéléologues (BP 5 - 38680 Pont-en-Royans - Tél. 76 36 02 67).

Sans oublier «**Au fil des sommets**» (74600 Seynod - Tél. 50 51 17 24 - Fax 50 51 16 54) et «**Spélémat**» (85, rue Cuvier - 69006 Lyon - Tél. 78 24 34 01 - Fax 78 24 86 21).

Équipiers

Rando Verbier-Zermatt
2^e quinzaine d'août
Lucien Théry - Tél. 45 97 17 95

Rando Dolomites
A partir du 8 août
Patricia Poret - Tél. 45 33 24 45

GR 20 Corse - Juillet-août
Philippe Montagnac
Tél. 39 81 01 83

2 personnes pour le Tibet
Juillet-août (14 jours)
Partage des frais
Michel Waller
Tél. (16) 29 33 04 29

Trek au Karakoram
(K2, Baltoro)
Henri Conduché
Tél. 43 45 36 16

Venezuela (région de Tepuys)
Novembre
Bernadette Orphelin
Tél. 34 78 23 98

Bleau (samedi ou dimanche matin, en voiture)
Didier Gourguechon
Tél. 45 25 47 43

Mont-Blanc, Vercors, etc.
Rech. compagnon de cordée.
Adam Winkler - Tél. 46 07 23 27

■ Vos photos nous intéressent

Afin d'illustrer les revues du Club Alpin (*Paris-Cham'*, *La Montagne, Montagnes Infos*), mais aussi pour réaliser affiches et diaporamas, nous avons besoin de vos talents de photographe et de votre regard sur nos activités.

Nous n'avons pas les moyens de créer une photothèque; il s'agit donc de constituer un fichier des personnes susceptibles de fournir un type précis d'illustration. Si vous êtes conscient de l'importance d'une telle démarche pour la communication du Club, merci de remplir ce coupon et de le transmettre au C.A.F. à l'intention de R. de Lenoncourt.

NOM _____ Prénom _____

Adresse _____

Tél. _____ Fax _____

Type(s) de clichés : diapositives photos N&B couleurs

Spécialités ou activités _____

L'Ardèche

IL Y A plusieurs chroniques – c'est-à-dire aussi des années – je vous avais promis de vous parler de l'Ardèche, chose que j'ai périodiquement repoussée en me dégageant de ma promesse par quelque chose qui ressemblait à une boutade. Vous ne vous en souvenez plus, mais moi j'en ai toujours la conscience lourde et je vais essayer de me rattraper...

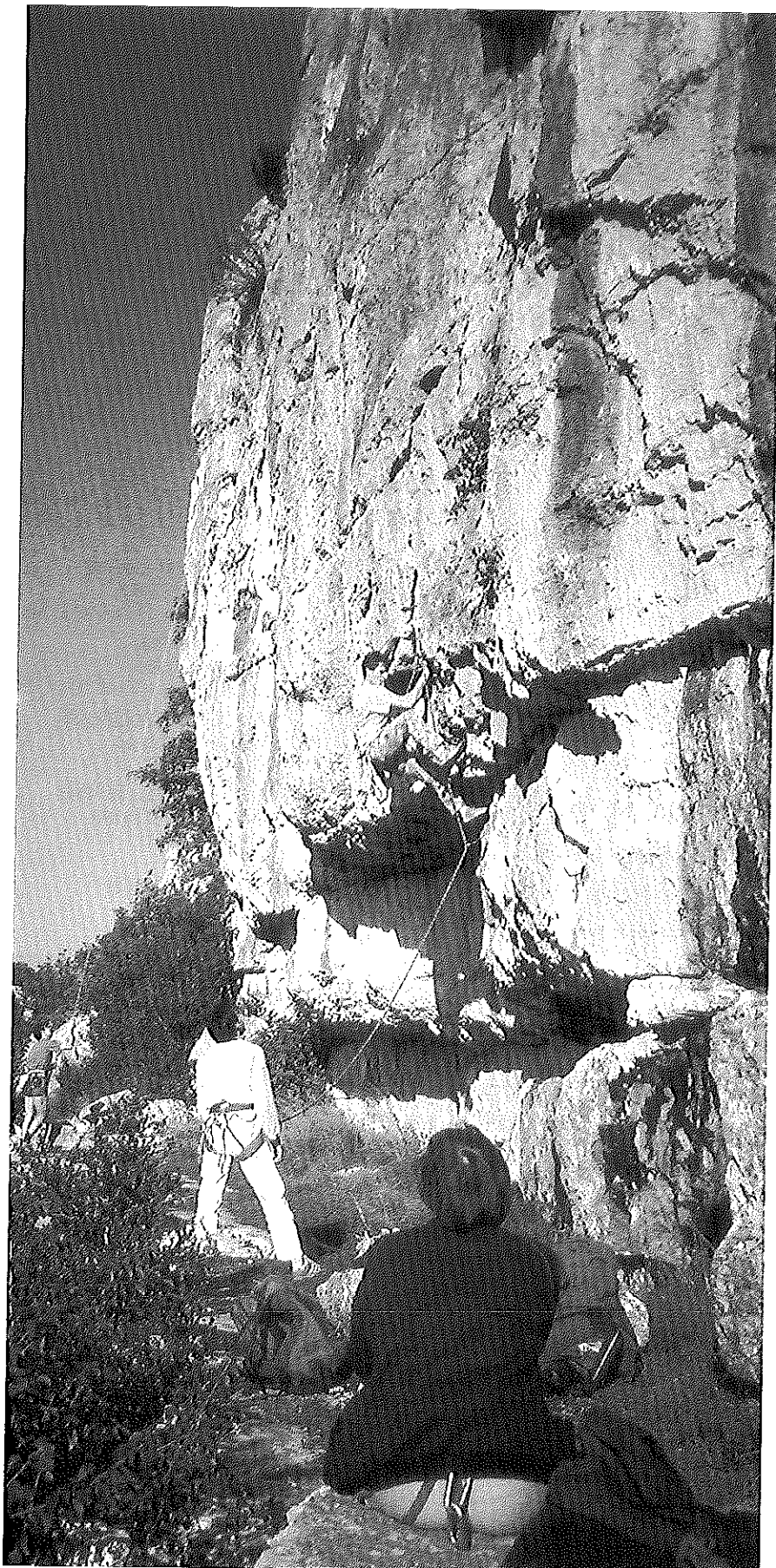
Tout d'abord, disons que le Comité Départemental FFME de l'Ardèche publie judicieusement un topo global des sites du département, topo que l'on trouve évidemment rue des Écoles à Paris, mais aussi sur place, notamment à Vallon-Pont-d'Arc. Ce topo n'est évidemment pas parfait – surtout pour les textes en anglais et en allemand – mais il fournit une liste presque exhaustive des possibilités ardéchoises et mes tablettes (ou plutôt : mes disquettes) ne contiennent qu'une minorité de sites secondaires omis dans l'ouvrage départemental.

Un record de France

A noter que ce topo porte aussi en couverture le logo du Conseil Général de l'Ardèche. C'est bien là la moindre des politesses, puisque – économie touristique oblige – le Département finance l'équipement des sites d'escalade avec des sommes tout simplement fabuleuses, à savoir des *centaines de milliers de francs* chaque année, très probablement le record de France en la matière.

Autant dire que la qualité de l'équipement y est quasi irréprochable, le « quasi » tenant compte des risques jamais nuls de voir des équipiers sauvages équiper avec n'importe quoi. Ceci ne veut pas dire que les *terrains d'aventure* n'y existent pas, mais qu'il faut surtout les chercher... en dehors du topo.

Contrairement à ce qu'on pourrait croire, les sites les plus notables ne se trouvent pas dans les gorges de l'Ardèche, domaine écologiquement sensible, de ce fait dévolu au *terrain d'aventure* et par conséquent omis du topo départemental. Tout juste peut-on signaler les falaises calcaires de Saint-Marcel d'Ardèche et du Ranc Pointu au débouché des gorges. Le site est joli, mais l'équipement non contrôlé y incite plus à la baignade ou la halte canoëiste qu'à l'escalade sportive.



ESCALADE A CHABANNES (ARDÈCHE) - PHOTO M. REBIFFÉ

Bien plus fréquentable – et hélas fréquenté – est le site de Font-Garnide, souvent appelé à tort Salavas, du nom de la commune que l'on traverse pour y aller. C'est une paroi de 35 mètres de haut orientée nord-ouest, ce qui est un inconvénient en hiver par temps de mistral mais devient un atout en fin de printemps ou en été, alors que la plupart des autres sites sont des fournaises.

Comme toutes les faces peu ensoleillées, Font-Garnide offre un calcaire assez peu adhérent, mais où les prises sont franches et aimablement crochetantes au point qu'on prend parfois l'habitude de «jeter» vers n'importe quel creux de rocher qui se révèle le plus souvent un baquet inattendu. Cette morphologie, associée à une raideur pas toujours inhumaine, fait qu'on y trouve une vingtaine de belles voies dans la gamme 4c-5c, sans problèmes pour les grimpeurs moyens capables de faire un bref effort violent, et où la franchise des prises rend la patine somme toute tolérable. Quant aux amateurs de surplombs féroces, 80 autres longueurs s'offrent à leurs biceps et à leurs tendons.

Gluant

Cela étant dit, si vous venez dans le 07 pour cuire au soleil du Midi au-dessus d'une rivière ornée de jolies baigneuses généralement court vêtues, mieux vaut vous orienter vers Mazet-Plage et Chaulet.

Mazet-Plage, situé dans une anse des gorges du Chassezac – un affluent de l'Ardèche –, vous offre une centaine de voies de 15 à 47 mètres en face ouest, donc valables les matins d'été et les soirs d'hiver. On y trouve une quarantaine de voies en 4-5, pas très raides mais, hélas, souvent patinées par la surfréquentation. A savoir quand même que le polissage du rocher est surtout dû aux groupes qui viennent pratiquer la moulinette et se limitent aux quinze mètres inférieurs de sorte que, si le bas de la falaise est en général innommablement gluant, les superstructures offrent une adhérence fort acceptable.

Un peu moins fréquenté pour cause de difficulté, mais torride à la belle saison, le site de Chaulet mérite le déplacement. Les voies de 4 sont courtes et patinées et il y a au plus une quinzaine de voies inférieures au 5c. Ajoutons que la difficulté est surtout due à la raideur : c'est presque toujours vertical, même si les prises sont assez franches. Du fait de la chaleur estivale et des nombreux baigneurs/bronzers qu'il est incorrect de piétiner et *a fortiori* de bombarder de mousquetons, de rappels, voire de petits pavés, ce site est déconseillé à la saison chaude, du moins pour grim-

per car le paysage vaut le déplacement en toutes saisons.

Cela dit, quand il fait trop chaud à Chaulet, vous pouvez aller sur l'autre rive du Chassezac et visiter la Baume Escure que l'on atteint depuis les campings de Chaulet-Plage en suivant vers le nord-ouest la rive droite du Chassezac. Il s'agit d'une grotte possédant quatre ou cinq entrées cathédralesques où l'on trouve quelques voies équipées et totalement protégées de la pluie. Même pour n'y pas grimper, cette curiosité naturelle mérite une balade de quelques heures.

Dans un méandre

Si vous explorez les divers orifices de la Baume Escure, vous prendrez aussi la sortie supérieure qui vous mènera au pied d'une demi-douzaine de gros blocs (10 mètres) où quelques voies moyennes ont été équipées. Hélas, leur patine est répulsive. Signalons aussi, dans le nord du même méandre du Chassezac, le site de blocs de Toul (8-15 m) où quelques jolies escalades s'offrent à vous dans une relative fraîcheur.

Un peu plus au nord-est – et cette fois avec l'Ardèche au pied – se trouve le site de Chauzon, orienté au sud et offrant 200 voies de 25 à 45 mètres. Mais vous autres, grimpeurs moyens, ne pavoisez pas trop vite : sur ces 200 voies, il n'y en a que treize en 4b/c (et petites), deux en 5a/b, neuf en 5c, le reste naviguant en majorité entre le 6b et le 7b.

Aux grimpeurs moyens – mes pairs – je conseillerai plutôt une excursion à

la falaise de Saint-Montan, au nord de Bourg-Saint-Andéol. Il n'y a certes que 35 voies, mais la majorité se situe entre le 4b et le 5b, avec des voies bien homogènes du bas jusqu'au sommet.

Aux grimpeurs forts – et musclés – je recommanderai en revanche le site de Chabannes, à l'est d'Aubenas, orienté ouest-nord-ouest dans une petite vallée déserte, donc bien frais les matins d'été. On y trouve environ 150 voies, en majorité dans le 6a-6b et un petit nombre de voies de 4-5 qui permettent quand même aux sous-doués subordonnés de s'amuser pendant que les «grands» s'attaquent aux problèmes musclés qu'ils méritent.

Graphite et phonolite

Enfin, aux aventuristes et autres gens sachant lire les cartes, je signalerai le Courpatas, aux environs du col de l'Escrinet (route Aubenas-Privas). Ce n'est pas vraiment une falaise, mais plutôt une succession de tours, de dièdres et de cheminées où une quarantaine de voies sont à peu près correctement équipées.

On trouve d'autres rochers grimposables plus au nord et plus à l'ouest, donc plus haut en altitude. Ce n'est plus du calcaire mais du granite ou de la phonolite. Ça mérite aussi un déplacement – notamment dans la région du Mézenc – mais j'en parlerai une autre fois, après une visite sur place pour me rafraîchir la mémoire...

DANIEL TAUPIN

SAUSSOIS (suite et fin ?)

Un calcaire tendre et fissuré

La tribune de Christian Pariset sur le rééquipement en cours au Saussois m'a paru particulièrement... «libre». Aussi, je me permets deux trois menues remarques, ne serait-ce que pour relativiser les choses. Si j'ai bien compris, ce grimpeur est tout de même venu deux fois au Saussois en vingt-cinq ans de pratique, mais – comme il le dit lui-même – sans esquisser «le moindre geste ascensionnel».

Tout ceci lui a permis, sans aucun doute, d'acquérir une bonne connaissance du terrain et, en conséquence, une aptitude toute particulière à porter un jugement de valeur sur l'équipement du Saussois et, pourquoi pas, sur son rééquipement!

Malgré ces connaissances approfondies, Christian Pariset semble ignorer que, au Saussois, le rocher

est constitué d'un calcaire tendre, très fissuré en interne et, quelquefois, friable. Cela, je l'ai appris de manière pertinente en y plaçant assez largement plus d'un millier d'ancrages tant dans des itinéraires nouveaux qu'à l'occasion de rééquipements.

Dans ces conditions, y placer des spits n'est peut-être pas la chose la plus recommandable! Certains l'ont fait... mais dans des zones bien précises! Quant aux premiers pitons à dix mètres, il faudra venir me les montrer! Alors, laissons Jeff faire son boulot.

Thierry Fagard*

*N.D.L.R. Thierry Fagard, personnalité incontournable du Saussois auquel il a consacré sa carrière de grimpeur, ouvrant ou rééquipant inlassablement bon nombre d'itinéraires avant de rédiger le topo qui fait référence en la matière.

Calendrier des activités

VIE DU CLUB

Attention :
nouveaux horaires
d'ouverture
au public

HORAIRES D'ÉTÉ

Juillet et août

Fermé le lundi

Mardi, mercredi, vendredi :
de 12 à 19 heures

Jeudi : de 12 à 20 heures

Samedi : de 11 à 17 heures

A partir du 1^{er} septembre

Fermé le lundi

Mardi, mercredi et vendredi :
de 16 à 19 heures

Jeudi : de 16 à 20 heures

Samedi : de 11 à 17 heures

Niveaux des randonnées

E. Sortie Enfants (6-11 ans)

F. Niveau facile : 16 à 25 km
Allure modérée (3 à 3,5 km/h)

M. Niveau moyen : 23 à 30 km
Allure normale (4 km/h)

SO. Niveau soutenu : 25 à 35 km
Allure soutenue (4,5 à 5 km/h)

SP. Niveau sportif : 30 à 45 km
Allure rapide (5 à 6 km/h)

**VOIR LE PROGRAMME
COMPLET
des randonnées d'été
dans *Alpe 93*.**

Carnet

MARIAGE

Claire Fournier et Daniel Exposito
le 31 juillet 1993.

RANDONNÉE

Jeunes randonneurs

Les randonnées «J.R.» ci-dessous sont recommandées aux membres âgés de 20 à 35 ans pour leur permettre de se retrouver entre eux. Ces randonnées sont organisées par les jeunes organisateurs de la Section.

▲ Dimanche 8 août

RANDONNÉE BAIGNADE A BOIS-LE-ROI.

Christian Chapirot

Paris-Lyon, 9 h 6 pour Bois-le-Roi. Aller-retour (rendez-vous à l'arrivée). Prévoir maillot de bain. 20 km. F. Top 25 IGN Fontainebleau.

▲ Dimanche 22 août

IL ÉTAIT UNE FOIS DANS LE SUD-OUEST

(DE PARIS). Catherine Gourcerol

Paris-Austerlitz (banlieue), 8 h 57 pour Lardy. St-Chéron. Retour vers 18 h 30. 25 km. M. Cartes IGN 2216 et 2316.

VERS LA NORMANDIE CHIC. Philippe Mosnier

Paris-Saint-Lazare, 8 h 6 pour Pont-l'Évêque. Balade + baignade. Deauville. Retour : 22 h 2. 20 km. M. Carte IGN 7.

▲ Samedi 21 et dimanche 22 août

FLEURS A FLEURS (Vallée de la Canche).

Françoise Gougis

Week-end en gîte. Progr. et inscript. au 40 21 94 93. M.

▲ Dimanche 29 août

TU FAIS LA MANCHE! Philippe Mosnier

Paris-Nord, 7 h 44 pour Eu. Visite du château, Mers-les-Bains (baignade), Le Tréport. Retour : 21 h 16. 18 km. M. Carte IGN 3.

FIN D'ÉTÉ EN BEAUVAISIS. Joël Lelièvre

Paris-Nord, 8 h 36 pour Saint-Sulpice. Auteuil, Berthe-court, Caillouel, Mouy-Bury. Retour : 19 h 14. 31 km. SO. Cartes IGN 2211-E et 2311-O.

▲ Dimanche 5 septembre

VAN DE FLEU GUE DE? Olivier Lancezeux

Paris-Nord, 8 h 36 pour Bornel. Saint-Leu-d'Esserent. Retour : 18 h 30. 28 km. M. Cartes IGN 2312 E et O.

▲ Samedi 11 et dimanche 12 septembre

A LA DÉCOUVERTE DU ZBROUTCHE

PRÉ-CAMBRIEN. Olivier Lancezeux

45 km en deux jours. Nuit en gîte. Renseignements au 48 49 20 37. M.

▲ Dimanche 12 septembre

SOUS LE SIGNE DE LA MALICE. Françoise Gougis

Paris-Est, 8 h 56 pour Crécy-la-Chapelle. Dammartin-sur-Tigeaux, Crécy-la-Chapelle. Retour : 18 h 30 ou 19 h 30. 27 km. SO.

▲ Dimanche 19 septembre

ROCHERS BELLIFONTAINS. Christian Chapirot

Paris-Lyon, 9 h 6 pour Fontainebleau (l'organisateur montera à Bois-le-Roi). Mont Ussy, mont Chauvet. Baignade éventuelle. 25 km. M. Carte IGN Top 25 Fontainebleau.

FORÊT ET BORD DE SEINE. Paul-Louis Maury

Paris-Lyon, 9 h 6 pour halte en forêt de Fontainebleau. Mare aux Évées. Fontainebleau. Retour : 17 h 32. 26 km. M.

▲ Dimanche 26 septembre

A LA RECHERCHE DU TRÉSOR DE TONTON LULU.

Bernadette Parmain

Paris-Nord, 8 h 40 (à vérifier) pour Persan-Beaumont. Initiation à l'utilisation de la boussole (rens. au 42 46 63 18). Retour vers 18 h. 25 km. M. Carte IGN 2312-O, boussole.

▲ Samedi 30 au lundi 1^{er} novembre

LE PLUS BATH DES SENTIERS BOURGUIGNONS.

Olivier Lancezeux

Transport en car. Programme et inscriptions au Club. M.

Rando-camping et bivouac

▲ Mercredi 1^{er} au dimanche 5 septembre

VOSGES DU SUD. Didier Roger

De Thann à Colmar par le Grand Ballon de Guebwiller. M à SO. Programme et inscriptions au Club.

▲ Samedi 4 et dimanche 5 septembre

VENT D'EST.

Xavier Gauffenic et Bernadette Parmain.

Paris-Est, 8 h 15 pour La Ferté-Milon. Retour : 19 h Paris-Nord, de Soissons. Renseignements et inscriptions : Xavier (42 79 14 11 bur., 42 28 66 01 dom.) et Bernadette (42 46 63 18 dom.). M. 50 km en deux jours.

LES FALAISES D'ÉTRETAT. Claude Guay

Programme et inscriptions au Club. M.

▲ Samedi 30 octobre au lundi 1^{er} novembre

MORVAN : PAYS ÉDUEN. Didier Roger

Autour du mont Beuvray (oppidum de Bibracte). Le haut Morvan. M à SO. Programme et inscriptions au Club.

A TRAVERS LA SAINTE-BAUME. Christian Kieffer

Randonnée en bivouac (ou camping) de Toulon à Cassis, en passant par la Sainte-Baume. SO. Programme et inscriptions au Club.

Randonnée pour tous

▲ Dimanche 1^{er} août

EN VALOIS. Geneviève Lacroix

Paris-Nord, 8 h 29 pour Crépy-en-Valois. Bois du Roi et bois de Droizelles. Ormy-Villers. Retour : 18 h 55. 25 km. M. Cartes IGN 2512 et 2412.

RELAX MAX. Didier Roger

Paris-Nord (banlieue), 8 h 49 pour Mériel. Presles, abbaye de Royaumont (visite). Orry-la-Ville (Borne Blanche). Retour : 18 h. 30 km environ. SO.

▲ Dimanche 8 août

DE L'OURCQ A LA MARNE. Pierre Chambert

Paris-Est, 8 h 15 (guichets banlieue) pour Lizy-sur-Ourcq. Congis-sur-Th., la Bosse (cimetière allemand), Meaux. Retour : 17 h 58 ou 18 h 27. 25 km. M. Carte IGN 2513 OT.

SORTIE CULTURELLE A BARBIZON. Louis Travers

Paris-Lyon, 8 h 31 pour Bois-le-Roi (rendez-vous à l'arrivée). Cuvier-Châtillon, Bas-Bréau, Barbizon (visite du musée Rousseau commentée par le conservateur). 25 km. M. Cartes IGN 401 et Top 25.

▲ Samedi 14 août

TRÈS PEU DE PAUSE. Mustapha Bendib

Paris-Lyon, 7 h 11 pour Fontainebleau. Rocher des Princes. Fontainebleau. Retour : 14 h 16. 30 km. SP.

▲ Dimanche 15 août

ENCORE SUR LE GR 2. Pierre Deconde

Paris-Saint-Lazare, 9 h 15 pour Triel. Tessancourt, Meulan. Retour : 18 h. 23 km. F. Topo GR 2.

VESTIGES EN VALOIS. Claude Amagat

Paris-Nord, 7 h 47 pour Crépy-en-Valois. Villers-Cotterêts. Retour : 18 h 55. 35 km. SO. Carte IGN 2512.

RETZ A VITESSE VARIABLE. Deke Dusinger

Paris-Est, 8 h pour La Ferté-Milon. Vaumoise. Retour : 18 h 55. 29 km. SO (matin), M (après-midi). Carte IGN 405.

▲ Dimanche 22 août

LE LOING CULTUREL (3). Jean Delonnelle

Paris-Lyon, 9 h 6 pour Nemours (visite du château). Souppes, Château-Landon (visite). Ferrières-Fontenay. Retour : 20 h 12. 27 km. M.

▲ Dimanche 29 août

FORÊT D'HALATTE. Christiane Mayenobe

Paris-Nord (grandes lignes), 8 h 40 pour Pont-Sainte-Maxence. Mont Pagnotte, Fleurines, Pont-Sainte-Maxence. Retour : 18 h 53. 24 km. F. Carte IGN 2412 OT.

▲ **Dimanche 29 août au jeudi 2 septembre (5 jours)**

REVANCHE AUX DENTS BLANCHES.

Pierre Chambert

Programme et inscriptions au Club jusqu'au 14 août inclus. Niveau II.

▲ **Samedi 4 et dimanche 5 septembre**

BRAME, CLAIR DE LUNE, BIVOUAC. **Thierry Pain**

Paris-Montparnasse, 16 h 28 pour Rambouillet. Parc animalier, Vaux-de-Cernay, Saint-Léger, Quatre Piliers, Orgerus. Retour : 19 h 11. 25 + 30 km. SO. Carte IGN 2215 OT. Lampe, équipement de bivouac. Renseignements au 39 61 78 05.

▲ **Dimanche 5 septembre**

SORTIE ACCUEIL (nouveaux adhérents)

Martine Béreau, Maurice Picollet

Paris-Lyon, 9 h 6 pour Bois-le-Roi. Baie d'Along, île aux Barbiers, Fontainebleau. Retour : 18 h 6. 20 km. F. Carte IGN 2417 OT.

BOIS-LE-ROI - FONTAINEBLEAU. **Gilbert Bloch**

Paris-Lyon, 9 h 6 pour Bois-le-Roi. Fontainebleau. Retour : 17 h 32 ou 18 h 44. 22 km. F. Carte IGN Top 25 2417 OT.

AU PAYS DES PIERRES A MOULIN. **Monique Noget**

Paris-Est, 8 h 17 pour La Ferté-sous-Jouarre. Chamigny, Luzancy, La Ferté-sous-Jouarre. Retour : 18 h 57. 26 km. M. Cartes IGN 2513-E et 2514-E.

LA DAME JOUANNE. **Louis Travers**

Paris-Lyon, 9 h 6 pour Bourron-Marlotte (rendez-vous à l'arrivée). Rocher de Recloses, Villiers-sous-Grez, la Sablière, Bourron-Marlotte. Retour : 18 h 44. 25-30 km. M. Cartes IGN Top 25 et 401.

ABRIS DE 14 (II). **Claude Amagat**

Paris-Nord, 7 h 44 pour Ourscamps (correspondance à Compiègne). Noyon. Retour : 20 h 3. 35 km. SO. Prévoir lampe, photo, flash. Cartes IGN 2410 et 2510.

EN REMONTANT LA DROUETTE. **Michel Sassier**

Paris-Montparnasse, 8 h 3 pour Maintenon. Épernon, Gazeran, Rambouillet. Retour : 18 h 55. 32 km. SO. Cartes IGN 402 et 2115-E.

▲ **Jeudi 9 septembre**

PAS DE TITRE (rando à la carte). **Alfred Wohlgroth**

Pour information et programme, téléphoner la veille entre 18 et 19 h 30 au 48 71 18 01. M ou F, éventuellement SO.

▲ **Samedi 11 septembre**

PAS DE MOUSSE A BLEAU. **Maurice Picollet**

Paris-Lyon, 8 h 31 pour Bourron-Marlotte (changement à Moret-sur-Loing). Rocher Boulín, Fourceau et d'Avon, Fontainebleau. Retour : 18 h 44. 25 km. M. Carte IGN 2417 OT.

▲ **Dimanche 12 septembre**

SORTIE BIVOUAC ENFANTS (6-11 ans).

Thierry Pain

Rendez-vous gare de Chamarande samedi 11 à 18 h pour bivouac éventuel ou dimanche à 9 h 30 (non motorisés : train de 8 h 57 à Austerlitz). Rando-escalade. Renseignements au 39 61 78 05. 15 km. E. Carte IGN 2316-O.

LÈVE-TARD. **Martine Béreau**

A travers Franchard. 15 km. F. Carte IGN 2417-OT. Renseignements et inscriptions au 48 06 30 66 (en voiture).

DE BLEAU A BLEAU. **Pierre Deconde**

Paris-Lyon, 8 h 31 pour Fontainebleau. Franchard, point de vue de Hurelevant. Retour : 17 h 32 ou 18 h 31. 23 km. F. Carte IGN Top 25 2417 OT.

UNE CARTE ET UNE BOUSSOLE. **Henry Recht**

Paris-Lyon, 8 h 31 pour Bois-le-Roi. A travers la forêt de Fontainebleau. Bois-le-Roi. 20 km. F. Initiation à l'orientation. Carte IGN Top 25 2417 OT + boussole.

LE COLLIER DE LA REINE. **Jean-Marc Contant**

RER B Châtelet, 9 h pour Saint-Rémy-les-Chevreuse. Bois Rhodon, visite du château Breteuil (tarif groupe 34 F), Saint-Rémy-les-Chevreuse. 22 km. M. Carte IGN 2215 OT.

UNE BOUCLE A LA CROIX. **Roger de Lorenzo**

Paris-Nord, 8 h 40 pour La Croix-Saint-Ouen (rendez-vous à l'arrivée). Champliu, Les Grands-Monts, La Croix-Saint-Ouen. Retour : 18 h 50. 27 km. F.

ÉTANGS DE LA FORÊT DE RAMBOUILLET.

Jean-Yves Hauteœur

Paris-Montparnasse, 8 h 3 pour Gazeran (l'organisateur montera à Versailles-Chantiers). Les rochers d'Angennes, étang du Coupe-Gorge, Le Perray-en-Yvelines. Retour : 18 h 38. 24 km. M. Carte IGN 402 ou 2215 OT.

HALATTE A LA CARTE. **Alain Nédellec**

Paris-Nord, 8 h 44 pour Pont-Sainte-Maxence. Forêt d'Halatte, Pont-Sainte-Maxence. Retour : 18 h 37. 22 km. M. Carte IGN 2412 OT et boussole indispensables.

AVIS DE RECHERCHE BIS. **Christian Pariset**

Paris-Lyon, 9 h 6 pour Fontainebleau. Rocher Cassepot, Cuvier-Rempart, Bois-le-Roi. Retour : 17 h 30. 25 km. M.

LES TROIS PIGNONS. **Jean-Maurice Artas**

Paris-Lyon, 8 h 31 pour Fontainebleau. Aller-retour. Retour : 18 h 44. 30 km. SO. Carte IGN 2417 OT.

UN PEU D'HISTOIRE EN RETZ. **A. et M. Cobert**

Paris-Nord, 7 h 47 pour Villers-Cotterêts (rendez-vous à l'arrivée). Longpont (abbaye), Montgobert (château), Villers-Cotterêts. Retour : 18 h 55. 36 km. SO. Carte IGN 405.

ENTRE MORINS ET MARNE. **Joël Lelièvre**

Paris-Est, 7 h 56 pour Jouy-sur-Morin. Grand Doucy, Verdolot, Nogent-l'Artaud. Retour : 18 h 57. 35 km. SO. Carte IGN 2614-O.

RANDONNÉE MORALE N° 2 = VERTU.

Bernard Swynghedaau

Paris-Est, 8 h 1 pour Épernay. Vertus, Épernay. Retour : 19 h 30. 38 km. SP.

▲ **Samedi 18 et dimanche 19 septembre**

SENTIER HISTORIQUE DU LOIRET (2^e partie).

Claude Guay

Programme et inscriptions au Club. M.

SENS ET LE SENONAIS. **Alfred Wohlgroth**

Programme et inscriptions au Club. M.

▲ **Dimanche 19 septembre**

LE CHEMIN JEAN RACINE. **Jean Delonnelle**

Châtelet, RER ligne B, 9 h 11 pour Saint-Rémy-les-Chevreuse (rendez-vous à l'arrivée). Milon-la-Chapelle, Port-Royal (visite 20 F), Saint-Rémy. Retour vers 18 h. 20 km. F. Carte IGN 2215 OT.

SUD DE L'ESSONNE. **Christiane Mayenobe**

Paris-Lyon (banlieue), 8 h 2 pour Maisse. Milly-la-Forêt, Boigneville. Retour : 18 h 57. 24 km. F. Carte IGN 2316 ET. Prendre les billets guichet Grandes lignes et départ sous-sol.

VIEUX VILLAGES DU VEXIN. **Robert Camhi**

Paris-Saint-Lazare, 8 h 45 (à vérifier) pour Chars. Brignancourt (beau village), Montgeroult, Boissy-l'Aillier. Retour : 19 h 11. 20 km. M. Cartes IGN 2212-O, 2213-O et 2313 OT.

BOUCLE AU NORD-EST DE CHARS. **Denise Devez**

Paris-Saint-Lazare, 8 h 45 (à vérifier) pour Chars. Chavançon, Monneville, Chars. Retour : 19 h 11. 25 km. M. Cartes IGN 2212 O et E.

GAILLARD AUX ANDELYS. **Michel Lohier**

Paris-Saint-Lazare, 7 h 30 pour Gaillon. Les Andelys, Gaillon. Retour : 18 h 50. 25 km. M. Topo GR 2.

ÉMILIE, ALLONS VOIR LE CHÂTEAU DE THIERRY.

Philippe Mosnier

Paris-Est, 8 h 14 pour Crouy-sur-Ourcq. Marigny-en-Orxois, Château-Thierry. Retour : 18 h 57. 36 km. SO. Carte IGN 9.

RÉSERVE DÈS MAINTENANT TA SOIRÉE DU

SAMEDI 9 OCTOBRE

pour une grande soirée du C.A.F. organisée par les Jeunes Randonneurs, pour tout le monde, toutes activités confondues.

BUFFET - MUSIQUE

Places limitées

Inscriptions au Club.

RANDONNÉE A CHAMONIX

WEEK-END DU 14-15 AOÛT

avec **Michèle Cognet**
du C.A.F. Saint-Germain

Rendez-vous hôtel de l'Arve, impasse des Anémones à Chamonix, le 14 août à 8 h 30.

Car-couchettes au départ de Paris à 22 h. Coût : 450 F. Niveau M.

Inscriptions au secrétariat.

Répondeur du C.A.F. Saint-Germain : 39 74 08 82

JOURNÉE DU LIVRE DE MONTAGNE AU CLUB ALPIN FRANÇAIS

24, av. de Laumière - Paris 19^e

SAMEDI 20 NOVEMBRE 1993

• Des auteurs et des écrivains du Club Alpin proposeront et dédicaceront leurs ouvrages.

• Vente de documents anciens (annuaires du C.A.F., revues *La Montagne*).

• Vente de livres et de revues d'occasion, de particulier à particulier.

• Livres et cartes à gagner toute la journée.

Si vous désirez vendre livres et revues et pour toute information, contactez dès maintenant

Serge Mouraret

74, rue Albert-Perdreux
78140 Vélizy

Tél. (1) 34 65 11 89 (dom.)

ou (1) 45 29 47 66 (hdb)

Bleusards, ATTENTION!

On assiste depuis quelques semaines à une recrudescence des vols sur les parkings desservant nos sites préférés.

Ne laissez RIEN dans vos véhicules.

Sachez-le et faites-le savoir !

VINGT PEINTRES DE MONTAGNE EXPOSENT

huiles, aquarelles, gravures

au Club Alpin Français
24, avenue de Laumière
Paris 19^e

DU 3 AU 26 NOVEMBRE 93
du mardi au samedi
de 12 à 18 heures.

MAISSE : PAS METZ, M'ENFIN! Didier Roger
Paris-Lyon (sous-sol), 8 h 2 pour Maisse. Milly-la-Forêt,
Fontainebleau, Thomery. Retour : 17 h 32. 35 km env. **SO.**

PURES LUMIÈRES DU SENTIER. Thierry Pain
Paris-Nord, 7 h 47 pour Crépy-en-Valois. Marges S-O de
la forêt de Compiègne. Jaux. Retour : 18 h 53. 38 km. **SP.**
Carte IGN 2511 OT.

▲ **Dimanche 26 septembre**

LA VALLÉE DE L'ESSONNE. Pierre Dilgard
Paris-Lyon, 8 h 2 pour Boigneville. Buno-Bonnevaux, val-
lée de la Barbotière, Boutigny. Retour : 18 h 57. 22 km. **M.**

BOIS VALLÉE DE L'ESSONNE. Jean Lortsch
Paris-Lyon (sous-sol), 8 h 2 pour Boutigny (rendez-vous à
l'arrivée). Bois Malabri, Buno-Bonnevaux, Malesherbes.
Retour : 18 h 57. 26 km. **M.** Cartes IGN 2316 et 2317.

BLEAU COOL. Claude Ramier
Paris-Lyon, 8 h 30 pour Fontainebleau. Monts Andart et de
Fays, Bois-le-Roi. Retour : 18 h 40. 30 km. **SO.** Cartes IGN
401 ou 2417 OT.

▲ **Jeu 30 septembre au samedi 2 octobre**

SPLÉNDEURS AUTOMNALES EN VALAIS
(du Val Ferret au Val de Bagnes). Robert Sandoz
Renseignements et inscriptions au Club. Niveau I.

▲ **Nuit du 1^{er} au 2 octobre**

VOYAGE AU BOUT DE LA NUIT. Didier Roger
Paris-Montparnasse (vendredi) à 22 h 12 pour Montfort-
l'Amaury. Nuit de pleine lune en forêt de Rambouillet.
Retour vers 8 h du matin. 30-35 km. **SO.** Renseignements
au 45 77 10 40.

▲ **1^{er} au 6 octobre**

DE NOUVEAU AUTOUR DE LA CAYOLLE.

Pierre Chambert

Programme et inscriptions au Club jusqu'au 16 septembre
inclus. Niveau II.

Dimanche 3 octobre 1993

LE RENDEZ-VOUS D'AUTOMNE

Comme chaque année, les organisateurs
«Randonnée» du C.A.F. Ile-de-France
vous invitent cordialement à la sortie «Ren-
dez-vous d'Automne» qui marque la rentrée
de la nouvelle saison. Le lieu choisi pour
cette réunion se situera à Cires-lès-Mello où
un abri pourra être offert en cas de pluie.

L'accès et le retour s'effectueront par la
SNCF, au départ de la gare du Nord.

Chacun d'entre vous pourra choisir l'heure
de départ, l'allure, le kilométrage et le par-
cours parmi les collectives proposées pour
cette journée. Possibilité de changer de
groupe et d'allure lors du rassemblement
de midi. Rendez-vous pour tous les
groupes entre 12 h 30 et 14 h 30 au lieu
choisi.

Carte IGN Top 25 2312 ET Clermont-Creil.

Départ 8 h 36 (Paris-Nord). A = arrivée

Pour toutes ces sorties, retour entre 18 h 30 et 19 h 30

- Monique Colas - 18 et 10 km - M (A : Bornel)
- Monique Noget et Joël Lelièvre - 18 et 9 km - SO (A : Bornel)
- Claude Ramier - 13 et 14 km - SO (A : Bornel)

Départ 9 h 6 (Paris-Nord) - A = arrivée

Pour toutes ces sorties, sauf la dernière, retour entre 18 h 30 et 19 h 30.

- Denise Deveze - 10 et 10 km - F (A : Saint-Leu-d'Esserent)
- Jean-Maurice Artas - 15 et 10 km - M (A : Liancourt-Rantigny)
- Christian Laroche - 13 et 13 km - M (A : Laigneville)
- Paul-Louis Maury - 14 et 12 km - M (A : Liancourt-Rantigny)
- Thierry Pain - 13 et 27 km - SP - Retour : 20 h 16 (A : Liancourt-Rantigny)

Départ 9 h 26 (Paris-Nord) - A = arrivée

Pour toutes ces sorties, retour entre 18 h 30 et 19 h 30.

- Pierre Deconde - 10 et 10 km - F (A : Saint-Leu-d'Esserent)
- Jean-Marc Riquet - 10 et 10 km - F (A : Saint-Leu-d'Esserent)
- Robert Camhi - 10 et 15 km - M (A : Saint-Leu-d'Esserent)
- Bernard Fontaine - 10 et 11 km - M (A : Saint-Leu-d'Esserent)
- Roland Morisot - 10 et 10 km - M (A : Saint-Leu-d'Esserent)
- Henri de Raimond - 10 et 15 km - M (A : Saint-Leu-d'Esserent)

Départ 10 h (Paris-Nord, banlieue surface) - A = arrivée

- Alfred Wohlgroth - 9 et 12 km - M (A : Mouy-Bury)

▲ **10 au 16 octobre**

GRANDE TRAVERSÉE DES PRÉALPES DU SUD.

Jean Delonelle

Programme et inscriptions au Club. **M.**

▲ **30 octobre au 1^{er} novembre**

TONNERRE ET LE TONNERROIS. Alfred Wohlgroth
Programme et inscriptions au Club. **M.**

**BOURGOGNE : DES GRANDS CRUS AU CIRQUE DU
BOUT DU MONDE.** Monique Noget et Joël Lelièvre
Programme et inscriptions au Club. **SO.**

LE MONT VENTOUX. Michel Lohier

Renseignements et inscriptions au Club. Niveau I.

▲ **2 au 11 novembre**

DU VELAY AU VIVARAIS. Geneviève Lacroix

Programme et inscriptions au Club. **M.**

▲ **11 au 14 novembre**

LA PETITE SUISSE LUXEMBOURGEOISE.

Claude Guay

Transport en car. Programme et inscriptions au Club. **M.**

LE LUXEMBOURG. Claude Ramier

Transport en car. Programme et inscriptions au Club. **M.**

LUXEMBOURG. Christian Kieffer

Transport en car. Programme et inscriptions au Club. **SO.**

ESCALADE

Fontainebleau

Responsable de l'activité :

Ariane BELLENGER - Tél. 47 89 49 86

BEAUVAIS

▲ **4 septembre**

ROCHER CANON. Rémy Touzet

Rendez-vous porte d'Orléans à 10 h 30 ou sur place à
11 h 15 au parking.

▲ **11 septembre**

ROCHE AUX SABOTS.

Sylvain Lécuyer, Didier Spivak

Rendez-vous porte d'Orléans à 10 h 30 ou sur place à
11 h 30 au parking.

▲ **18 septembre**

ROCHER D'AVON. Toshi Nunouchi

Rendez-vous porte d'Orléans à 10 h 30 ou sur place à
11 h 15 au parking.

▲ **25 septembre**

MAUNOURY. Éric Wathélet, Sylvain Lécuyer,

Christian Bonnet, Didier Spivak

Rendez-vous porte d'Orléans à 11 h ou sur place à 12 h
au parking.

▲ **2 octobre**

BEAUVAIS. Toshi Nunouchi

Rendez-vous porte d'Orléans à 10 h 30 ou sur place à
11 h 15 au parking.

▲ **9 octobre**

J.A. MARTIN. Rémy Touzet, Christian Bonnet,

Didier Spivak

Rendez-vous porte d'Orléans à 10 h ou sur place à 11 h
au parking.

▲ 16 octobre

ENVERS D'APREMONT.

Éric Wathélet, Sylvain Lécuyer

Rendez-vous porte d'Orléans à 11 h ou sur place à 11 h 45 au parking.

▲ 23 octobre

RESTANT DU LONG ROCHER.

Toshi Nunouchi, Didier Spivak

Rendez-vous porte d'Orléans à 10 h 30 ou sur place à 11 h 30 au parking.

▲ 30 octobre

DIPLODOCUS. Pas d'encadrement prévu

Rendez-vous suggéré : porte d'Orléans à 11 h ou sur place à 12 h au parking.

BLEAU DIMANCHE

▲ 5 septembre

GORGES D'APREMONT.

Rémy Touzet, Jean-Jacques Roche

Rendez-vous porte d'Orléans à 8 h 30 ou sur place à 9 h 30 au parking.

▲ 12 septembre

J.A. MARTIN. Didier Spivak, Sylvain Lécuyer, Jean-Jacques Roche

Rendez-vous porte d'Orléans à 8 h 30 ou sur place à 9 h 30 au parking.

▲ 19 septembre

CANCHE AUX MERCIERS. Pierre Bontemps,

Ken Yeung, Hervé Hutin, Christian Bonnet

Car à Denfert-Rochereau à 8 h 30 ou rendez-vous sur place à 9 h 30 au parking.

Cordon Bleu, Cordon Rouge

Pour vous, cuisiner est un plaisir; choisir les vins, un art. Pourquoi ne pas participer au concours du (de la) meilleur-e cuisinier-e et sommelier, organisé après la matinée d'escalade?

Seule interdiction : les plats tout préparés.

Seule règle : la participation de tous.

Alors, même si vous n'excellez pas dans la préparation des mets ni dans le choix des vins, sachez que vous serez le (la) bienvenu-e.

Les prix et de nombreux lots seront attribués aux meilleurs de chaque catégorie. Ensuite? Eh bien, escalade à nouveau... Et en pleine forme, bien sûr!

▲ 26 septembre

MONT AIGU. Jean Musnier, Éric Wathélet, Jean-Jacques Roche, Alain Le Meur, Didier Spivak

Paris, gare de Lyon, 8 h 31 pour Fontainebleau ou sur place à 10 h 15.

▲ 3 octobre

ROCHER SAINT-GERMAIN.

Bernard Tsapline, Jean-Jacques Roche

Paris, gare de Lyon, 8 h 31 pour Bois-le-Roi ou sur place à 10 h 15 au parking.

▲ 10 octobre

VALLÉE DE LA MÉE. Rémy Touzet, Alain Kavenoky

Rendez-vous porte d'Orléans à 8 h 30 ou sur place à 9 h 30 au parking.

▲ 17 octobre

MONDEVILLE. Bernard Tsapline, Éric Wathélet,

Ken Yeung

Car à Denfert-Rochereau à 8 h 30 ou sur place à 9 h 30, place de l'église.

▲ 24 octobre

91,1. P. Bontemps, R. Touzet, J.-J. Roche,

A. Le Meur, H. Hutin, E. Gournet, D. Spivak.

Rendez-vous porte d'Orléans à 8 h 30 ou sur place à 9 h 30 au parking.

▲ 31 octobre

FRANCHARD CUISINIÈRE. Jean-Jacques Roche

R.-V. porte d'Orléans à 9 h ou sur place à 10 h au parking.

▲ 1^{er} novembre (lundi)

DÉSERT D'APREMONT. Pas d'encadrement prévu.

R.-V. porte d'Orléans à 9 h ou sur place à 10 h au parking.

Falaise

Les inscriptions aux sorties Falaise se font le jeudi soir précédant la sortie, dans les locaux du Club.

Les participants doivent se déplacer ou se faire représenter par un ami, les appels téléphoniques ne pouvant être pris en compte.

Les dates des réunions sont précisées dans le programme pour les sorties de plus de deux jours.

▲ 24 et 25 juillet

Lieu à déterminer

Passez donc le jeudi précédent, il y a toujours des amateurs... On en discutera ensemble.

▲ 24 juillet au 1^{er} août

LA BÉRARDE (Oisans). Monique Rebiffé

Confirmé. Voies d'une dizaine de longueurs, nécessitant une parfaite maîtrise des manœuvres de corde, en fond de vallée (la Maye et l'Encoula), mais aussi possibilité de prendre de la hauteur en parcourant les nouveaux itinéraires de la Dibona ou du Pic Nord des Cavales. Hébergement au Centre alpin du C.A.F. Fiche de renseignements disponible au Club.

▲ 31 juillet et 1^{er} août

Lieu à déterminer

Passez donc le jeudi précédent, il y a toujours des amateurs... On en discutera ensemble.

▲ 31 juillet au 6 août

BRIANÇONNAIS (Cerces, Montbrison...).

Anne-Marie Corvée et François Michel

Confirmé. Gîte. Voies de plusieurs longueurs, nécessitant une parfaite maîtrise des manœuvres de corde. Fiche de renseignements disponible au Club.

▲ 7 et 8 août

Lieu à déterminer

Passez donc le jeudi précédent, il y a toujours des amateurs... On en discutera ensemble.

▲ 7 au 15 août

LA BÉRARDE (Oisans).

Anne-Marie Corvée et Gérard Chassac

Confirmé. Voies de plusieurs longueurs, nécessitant une parfaite maîtrise des manœuvres de corde. Hébergement au Centre alpin du C.A.F. Fiche de renseignements disponible au Club.

▲ 8 au 15 août

BRIANÇONNAIS. Louis-Marie Troger

Débutants. 10 places. Camping. Objectif : grimper en tête et en sécurité à la fin de la semaine. Fiche de renseignements disponible au Club.

▲ 14 et 15 août

Lieu à déterminer.

Passez donc le jeudi précédent, il y a toujours des amateurs... On en discutera ensemble.

▲ 14 au 22 août

VERDON (on ne vous dira pas où c'est).

Jean-Claude Nory

Confirmé. Camping. Voies de plusieurs longueurs, nécessitant une parfaite maîtrise des manœuvres de corde. Fiche de renseignements disponible au Club.

▲ 21 et 22 août

SAULGES (près du Mans). William Guillaume

Tous niveaux.

Responsable de l'activité :

Bruno PORTA

Vous allez à Bleau, vous n'osez pas venir en falaise. Nous vous ferons franchir le pas et vous aiderons à vaincre vos frayeurs. Il y a désormais trois types de collectives, ceci afin de mieux répondre aux besoins des participants.

Tous niveaux : elles s'adressent à tous les grimpeurs, du débutant jusqu'au 9a+, autonomes ou non.

Perfectionnement : pour grimpeurs possédant une certaine autonomie, familiers des manœuvres courantes (assurage, relais) et passant du 5 en tête et du 6a en second.

Confirmé : grimpeurs autonomes et passant du 6a au minimum, en tête, à vue.

Pour participer aux sorties Perfectionnement ou Confirmé, il est indispensable que vous ayez déjà fréquenté des collectives « Tous niveaux » pour que nous puissions juger de vos possibilités.

Et si le 6b ne vous pose pas plus de problèmes qu'un sentier de Grande Randonnée, venez aussi nous rejoindre : les septogradistes vous attendent de pied ferme...

GRIMPEURS
PARISIENS,
MOBILISEZ-VOUS!

Le site d'escalade de Saint-Vaast-lès-Mello, près de Creil (Oise), est menacé de disparition.

Démontrez votre attachement à cette falaise de proximité. Allez-y avant qu'il ne soit trop tard!

Escalade Jeunes

▲ 12 septembre

BUTHIERS (MALESHERBES)

Paris, gare de Lyon, 10 h 2 pour Buthiers.

▲ 19 septembre

CANCHE AUX MERCIERS

Car à Denfert-Rochereau à 8 h 30.

▲ 26 septembre

SAINT-VAAST-LÈS-MELLO (Oise)

Paris, gare du Nord, 10 h pour Cires-lès-Mello.

▲ 3 octobre

ROCHER CANON

Paris, gare de Lyon, 10 h 18 pour Bois-le-Roi.

▲ 10 octobre

BURES-SUR-YVETTE

Paris, Denfert-Rochereau. Rendez-vous à 10 h devant la gare du RER. Si possible, amener un baudrier.

▲ 17 octobre

MONDEVILLE

Car à Denfert-Rochereau à 8 h 30.

▲ 7 novembre

MONT AIGU

Paris, gare de Lyon (heure à préciser).

STAGES CADETS

23 au 31 juillet

Falaises des Pyrénées

Pène Haute et Super Pène

Niveau 5 et plus

9 au 17 août

Orgon et son canal

Initiation et perfectionnement pour tous.

JEUNES

DE 8 À 14 ANS

Tous les mercredis,

escalade sur le mur des

Poissonniers, géré par la Ville

de Paris (rue Jean-Cocteau,

métro Porte de Clignancourt).

Renseignez-vous auprès de

Christian Bonnet.

LA MAIN AU CLAVIER

Pour que l'on ne dise plus

«c'est la faute à l'ordinateur», venez mettre la main au clavier.

Afin d'étoffer le groupe Informa-

tique embryonnaire du C.A.F.,

nous recherchons des Cafistes

connaissant UNIX et la pro-

grammation dbase et Foxbase.

Écrire au C.A.F. Ile-de-France.

Une première réunion aura lieu vers la mi-septembre.

▲ 21 au 29 août

ORPIERRE (Hautes-Alpes). Bruno Porta

Débutants. Deuxième chance : si vous n'avez pas pu aller avec Louis-Marie, il vous reste une chance de débiter l'escalade au sein du Club. Hébergement en gîte. Fiche de renseignements disponible au C.A.F.

▲ 28 et 29 août

Lieu à déterminer.

Passez donc le jeudi précédent, il y a toujours des amateurs... On en discutera ensemble.

▲ 4 et 5 septembre

HAUTEROCHE - VIEUX CHÂTEAU.

Noureddine Ghanmi. Tous niveaux.

▲ 11 et 12 septembre

SAFFRES (Bourgogne).

Sophie Cauvin et Jean-Claude Nory. Tous niveaux.

▲ 18 et 19 septembre

CORMOT (Bourgogne). Perfectionnement.

Sophie Cauvin, Gérard Chassac,

Anne-Marie Corvée et Noureddine Ghanmi

vous invitent à un week-end de formation pour devenir autonome en paroi et grimper en toute sécurité (manœuvres de corde, relais, rappel, coinçeurs). Ce type de sortie sera programmé deux fois par saison.

▲ 25 et 26 septembre

HAUTEROCHE (Bourgogne). Anne-Marie Corvée,

Nicolas Chamoux et Gérard Chassac

Tous niveaux. Camping.

▲ 2 et 3 octobre

LA BRÈME, LA BARMAUD

(vallée de la Loue, Jura). Daniel Rajon.

Tous niveaux.

▲ 9 et 10 octobre

SAFFRES (Bourgogne). Alain Kavenoky

Tous niveaux.

▲ 16 et 17 octobre

CORMOT (Bourgogne). Daniel Rajon

Tous niveaux.

▲ 22 octobre au 1^{er} novembre

(vacances scolaires de la Toussaint)

ESTEREL ET QUINSON (Alpes-de-Haute-Provence)

Anne-Marie Corvée

Confirmé.

LANGUEDOC (Thaurac, Claret, Saint-Bauzille,

Hortus, Saint-Guilhem... liste non exhaustive)

Monique Rebillé. Perfectionnement/Confirmé.

Réunions préparatoires le jeudi 14 octobre à 19 h. Pour

ces deux sorties, il faut réserver des gîtes bien avant, alors dès la rentrée, prévenez les organisatrices!

▲ 11 au 14 novembre (pont du 11 Novembre)

OMBLÈZE (Diois, région de Valence).

Monique Rebillé

Confirmé. Réunion préparatoire le jeudi 4 novembre à 19 h.

▲ Et pour Noël...

Une semaine d'escalade en préparation en Andalousie (El Chorro). Voyage en avion : pour obtenir des prix intéressants, se manifester impérativement avant le 20 septembre.

Si vous débutez ou si vous voulez vous rafraîchir la mémoire, dès la rentrée, Anne-Marie et Sophie vous proposent des séances d'initiation aux manœuvres de cordes sur murs parisiens, en semaine.

Entrée gratuite pour les Cafistes!

Apportez votre matériel.

Voir informations sur le panneau «Falaise» du Club.

RANDO (V.T.T.) ESCALADE

Responsable de l'activité :

Michel LINTZ

Tél. 60 84 45 13 (21 h à 23 h ou répondeur)

Une randonnée pédestre ou à V.T.T. vous conduira vers les rochers d'escalade. Tous les niveaux d'escalade seront abordés; les débutants seront toujours encadrés. Nous vous conseillons de rejoindre la collective Bleau les jours où aucune rando-escalade n'est programmée. La carte IGN 2417-OT est nécessaire pour les sorties en forêt de Fontainebleau.

Faites-nous part de vos remarques, de vos idées...

▲ **Dimanche 1^{er} août**

ROCHER CANON. Philippe Macheras

Paris-Lyon, 8 h 31 pour Bois-le-Roi. Retour Paris : 18 h 40. Rando à pied, 10 km, M.

▲ **Dimanche 8 août**

BEAUVAIS. Serge Notari, Claude Lallemand

Paris-Lyon banlieue, 9 h 2 pour Ballancourt. Retour Paris : 19 h. Rando à pied 16 km, M, ou à VTT, M. Carte IGN 2316-E.

MONDEVILLE.

Deke Dusingberre, Jean-Michel Schmitt

Paris-Lyon banlieue, 10 h 2 pour Ballancourt. Retour par La Ferté-Alais, Paris : 19 h, ou bivouac (renseignements au 40 80 04 08). Rando à pied 16 km, M. Carte IGN 2316-E.

▲ **Dimanche 22 août**

LE SANGLIER. Alain Jeandel, Jean-Michel Schmitt

Paris-Austerlitz banlieue, 8 h 57 pour Lardy. Retour Paris : 19 h. Rando 14 km. M. Carte IGN 2316-O.

▲ **Dimanche 29 août**

ENVERS D'APREMONT. Corinne Gay

Paris-Lyon, 8 h 31 pour Bois-le-Roi. Retour par Fontainebleau, Paris : 19 h. Rando 16 km. M.

▲ **Dimanche 5 septembre**

BAS CUVIER. Ken Yeung, Michel Lintz

Paris-Lyon, 8 h 31 pour Bois-le-Roi. Retour Paris : 18 h 45. Rando 15 km. M.

▲ **Dimanche 12 septembre**

DÉSERT D'APREMONT.

Jean Musnier, Alain Jeandel

Paris-Lyon, 8 h 31 pour Bois-le-Roi. Retour Paris : 18 h 45. Rando M.

▲ **Samedi 18 septembre**

ROCHER DE MILLY. Jean-Michel Schmitt

Paris-Lyon, 12 h 48 pour Fontainebleau. Rando SO. Bivouac astronomie.

▲ **Dimanche 19 septembre**

GROS SABLONS.

Philippe Macheras, Maurice Picollet

Car 8 h 30 à Denfert (réservé au secrétariat). Retour Paris 17 h ou à VTT : Paris-Lyon banlieue, 8 h 2 pour Maisse. Retour Paris : 19 h.

▲ **Samedi 25 et dimanche 26 septembre**

FALAISE DE HAUTEROCHE.

Philippe Vanbalberghe, Claude Lallemand

TGV Paris-Lyon, 8 h 5. Matériel falaise : casque, baudrier, descendeur. Renseignements, réservations au 40 80 54 70 plusieurs semaines à l'avance.

▲ **Dimanche 3 octobre**

MALESHERBES. Serge Notari, Alain Jeandel
Paris-Lyon banlieue, 8 h 2 pour Malesherbes. Retour
Paris : 19 h. Rando 10 km, M, à pied ou à VTT. Carte IGN
2417-E.

▲ **Dimanche 10 octobre**

DEMOISELLES. Philippe Macheras
Paris-Lyon, 8 h 31 pour Thomery. Retour par Fontaine-
bleau : 18 h 45. Rando 16 km, M.

▲ **Samedi 16 octobre**

RESTANT DU LONG ROCHER. Jean-Michel Schmitt
Paris-Lyon, 12 h 48 pour Bourron-Marlotte. Bivouac. Ren-
seignements au 40 80 04 08 (21 h - 23 h).

▲ **Dimanche 17 octobre**

DAME JOUANNE.
Micheline Barataud, Alain Jeandel, Michel Lintz
Paris-Lyon, 9 h 5 pour Bourron-Marlotte. Retour par
Nemours, Paris : 18 h 45. Rando 19 km, M.

VOYAGES LOINTAINS

U.S.A.

avec Henri Luksenberg - 25 août au 15 septembre
De San Francisco à Las Vegas par les États de Californie,
Nevada, Arizona, Utah. Randonnées dans les parcs,
canyons, déserts et montagnes. Ascension du Half Dome
et du mont Whitney (4438 m).
Participation aux frais : 12 000 F.

CANADA - Mont Logan

avec Michel Thomain - 4 semaines en juin 94
Ascension à ski, avec plusieurs camps d'altitude, du point
culminant du Canada situé dans l'état du Yukon, en bor-
dure de l'Alaska.

ÉQUATEUR

Trekking ando-amazonien (juillet, 25 jours)
avec Monique Noget et Joël Lelièvre
Visite de Quito. Ascension des volcans Pinchincha
(4800 m), Tungurahua (5016 m), Cotopaxi (5900 m), plus
haut volcan actif du monde. Découverte de la forêt amazo-
nienne, lagunes de Mojanadas, marchés indiens d'Otawalo.
Participation aux frais : 17 000 F.

TANZANIE

avec Henri Luksenberg - 2 au 16 octobre
Ascension du Kilimandjaro (5895 m) par la voie Machame
et du mont Meru (4566 m). Visite de trois réserves.
Participation aux frais : 15 000 F.

NÉPAL - Le Mustang

avec Agnès Bochut - 2 au 30 octobre
Trekking au Mustang, royaume de Lo. Accessible depuis
peu aux randonneurs, cette enclave tibétaine réserve des
paysages et des civilisations hors du commun.
Participation aux frais : 18 500 F.

NÉPAL

avec Jean Ritter - 15 octobre au 21 novembre
Trekking au camp de base du Makalu. Région orientale du
Népal. Participation aux frais : 16 000 F.

MAROC

avec Sylvain Lécuyer - 23 au 30 octobre
Désert en land-rover et dromadaire. Sud marocain : Ouar-
zazate, Tinerhir, Tazarine... Traversée du désert, gorges,
oasis, soukhs...
Participation aux frais : 5 000 F.

SLOVAQUIE

La magistrale des Hautes Tatras
17 au 27 mars 1994
Traversée à ski du massif, incluant les plus belles des-
centes réalisables au passage. Demi-pension en refuges

gardés tout confort. Dénivelées entre 700 et 1300 m,
quelques pentes raides. Deux jours de tourisme à Prague.
Voyage en avion. Inscriptions avant mi-octobre 93.
Participation aux frais : 4 200 F.

KIRGHIZTAN ET CHINE

Les chevaux de soie
avec Françoise Dot - 14 août au 6 septembre
24 jours de randonnée à pied et éventuellement à cheval.
Des steppes, les vestiges des civilisations anciennes, les
bivouacs sous les yourtes. Désert de Takla Maklan.
Participation aux frais : 19 800 F.
Contact F. Dot : 47 05 93 45

KIRGHIZTAN

Les monts célestes du Tien-Chan
14 août au 6 septembre
24 jours. Steppes, glaciers de l'Inyltchek, sommets de la
frontière sino-kirghize, ascension du mont Gorki. Contacts
avec les nomades et la nature.
Participation aux frais : 14 000 F.

VOYAGES AUTOGRÉS

MAROC

Grande traversée de l'Atlas
29 août au 19 septembre
Grande traversée de l'Atlas d'Aghbala à Télouet. Dix-huit
jours de randonnée variée et grandiose avec une succes-
sion de gorges profondes, de crêtes découpées, de cas-
cades et de villages pittoresques. Étapes pouvant être
longues (5 à 8 heures de marche). Assistance de mule-
tiers et cuistot. Visite de Marrakech.
Participation aux frais : 5 200 F.

Massif du M'Goun - 12 au 26 septembre

Haut Atlas. Douze jours de randonnée dans le massif du
M'Goun avec muletiers et cuistot. Ascension du M'Goun
(4068 m). Deux jours de tourisme à Marrakech.
Participation aux frais : 3 900 F.

Massif du Toubkal - 19 septembre au 3 octobre

Dix jours de randonnée avec muletiers et cuistot. Passage
de plusieurs cols à 3000 m dans des régions reculées où
se nichent des petits villages. Ascension du Toubkal
(4167 m). Deux jours de tourisme à Marrakech.
Participation aux frais : 3 900 F.

J'bel Sahro - 10 au 24 octobre

Anti Atlas. Dernier massif montagneux avant le désert. Dix
jours de randonnée avec muletiers et cuistot. Deux jours
de tourisme à Marrakech.
Participation aux frais : 3 900 F.

NÉPAL

Camp de base de l'Everest
16 octobre au 13 novembre
Trekking de vingt-quatre jours environ avec deux jours de
tourisme dans la vallée de Kathmandu. Nuitées en lodges
ou sous tente. Porteurs. La montée au Kala Pattar
(5500 m), but ultime de la randonnée, vous réservera une
vue extraordinaire sur le Nuptse, le Lhotse et l'Everest.
Participation aux frais : 9 800 F.

Langtang Helambu - 9 au 30 octobre

Trekking de quatorze jours avec assistance de porteurs et
cuistot. Logement sous tente. Randonnée dans des pay-
sages variés de forêts, de villages et de hauts sommets
avoisinants. Trois jours de tourisme dans la vallée de
Kathmandu.
Participation aux frais : 9 000 F.

ALGÉRIE

Tassili du Hoggar - 5 au 15 décembre
Huit jours de randonnée avec assistance de véhicules
dans une région située à 200 km de Tamanrasset. Décou-
verte des sites de Thaggart, El Ghessour et Tagréra.
Étapes courtes. Bivouac.
Participation aux frais : 6 500 F.

*Pour tous ces voyages, une fiche d'information
détaillée est disponible au Club Alpin Français.*

ALPINISME

Le temps de rechausser les crabes
pointe à l'horizon. Le manche de
votre piolet vibre déjà d'impatience
et, au fond du sac, vos chaussons
trépigent à l'idée du rocher qu'ils
avalent goulûment cet été.

Assez! Ne jouez plus avec vos nerfs!

Tous les copains de la Commission
Alpinisme ont travaillé cette année
dans un seul but : prouver que la
pratique de la montagne toute l'année
c'est « à peu près possible ».

L'hivernale a vu le jour, la préparation
montagne de printemps, les multiples
destinations d'été (week-ends,
stages, voir à ce sujet le programme
détaillé dans *Alpe 93*), la grimpe tard
en fin de saison automnale : autant
de raisons pour fréquenter
régulièrement le Club le jeudi soir où
des plans d'enfer voient le jour hors
programmation (pour de simples
questions d'opportunité).

Sur les ailes de vos désirs

Je sens que j'ai déjà dépassé la dose
prescrite...

Du week-end calcaire à la course de
glace, en passant par la redécouverte
des grandes classiques - bizarrement
toujours modernes - sollicitez-nous,
échangeons, notre programme
n'étant pas forcément le vôtre!
Bref, les « ailes de vos désirs » nous
intéressent, étant appelés à voler
ensemble sur les cimes (et pas
forcément au bout d'une corde).

Alors, du petit billet (n'y voyez
aucune allusion...) à la déclaration
lyrique, sans oublier les moyens
modernes (minitel, téléphone et
télécopie), faites-nous part des
réalisations qui vous rongent et que
vous n'osez avouer.

La saison est toute proche. Je ne
terminerai pas sans une tirade sur la
sécurité. Nous sommes tous à la
recherche d'un plaisir en montagne.
N'oubliez pas - tout au long de la
saison sèche - de porter le casque.
En un mot : restez couvert! Le geste
sera contagieux...

Bonnes courses, en attendant de
partager ma corde avec vous.

Patrick Martin
Responsable Alpinisme
C.A.F. Ile-de-France

PARAPENTE

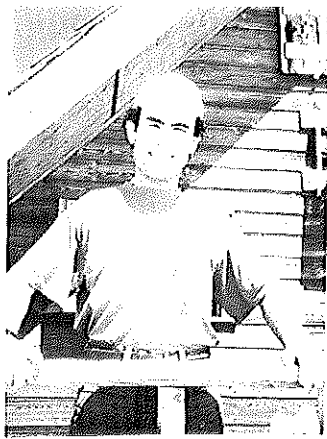
Stage d'initiation en région
parisienne en école agréée par la
Fédération Française de Vol Libre
(F.F.V.L.)

Cinq séances en juillet : 2200 F
Initiation, gonflage, vols treuillés,
préparation de vols en montagne.

Inscription rapide.

Tél. 42 02 75 94

Responsable : Jean Riva.



SOYEZ MÉCÈNES!

Le T-shirt de l'expé «Xiangxi 93» est en vente au Club (80 F)

L'expédition Xiangxi 93 du Spéléo-Club de Paris en Chine, dans la province de Hunan, se prépare activement sous la conduite de Bruno Delprat, suite à sa reconnaissance dans la région en septembre dernier.

Après les contacts pris avec le professeur Alain Dubois du Muséum d'histoire naturelle de Paris, une biologiste et spéléologue suisse, Catherine Loumont, a décidé de se joindre au groupe des huit spéléologues du Club qui, du 8 au 30 août, explorera les régions calcaires de Dayong et des gorges de Huoyan.

Salamandres géantes

Les objectifs principaux de l'expédition comprennent l'exploration et la topographie de grandes grottes, un échange technique avec formation des jeunes membres du Groupe de recherche de cavités de Dayong, l'étude des différents niveaux de grottes et de l'hydrogéologie des cavités avec les karstologues chinois de la province, ainsi qu'une étude biospéléologique de salamandres géantes et poissons cavernicoles effectuée par Catherine Loumont.

Outre le traditionnel rapport d'expédition, un film vidéo et un diaporama seront réalisés et présentés au C.A.F. à la rentrée.

SPÉLÉOLOGIE

▲ 10 au 18 juillet

MONTS CANTABRIQUES (Espagne).

Poursuite de l'exploration de la Cueva Fresca.
Responsable : Philippe Morverand (tél. 46 02 31 91)

▲ 1^{er} au 15 août

PICOS DE EUROPA (Espagne).

Responsables : Guillaume Barbier et Philippe Morverand

▲ 9 au 29 août

EXPLORATIONS EN CHINE (région du Hunan).

Responsable : Bruno Delprat

▲ 25 septembre au 10 octobre

GLACIER DE GORNER (Valais Suisse).

Spéleo sous-glaciaire.
Responsable : Fabrice Garagnani

▲ 25 et 26 septembre

DÉCOUVERTE DU MILIEU SOUTERRAIN.

Tout public - Soirée punch.
Responsable : Olivier Morin.

RÉUNION-CONFÉRENCES

Une réunion-conférence est organisée, généralement chaque vendredi de fin de mois, à 20 h 30 dans la grande salle du Club.

SPÉLEO-PLONGÉE

Renseignements : Hervé Lefebvre (tél. 43 74 47 32).

CANYON

Renseignements : Bruno Delprat (tél. 49 57 02 05).

CLUBS ALPINS D'ÎLE-DE-FRANCE

Versailles

MSC/VADE

2 septembre	Réunion mensuelle	
5 septembre	Beauvais (secteur Nainville)	D. LANDA
12 septembre	Restant du Long Rocher	A. SALES
19 septembre	L'Isatis	P. BEDIN
26 septembre	La Padôle	J. PILLOT
3 octobre	Mont Aigu	D. LANDA
7 octobre	Réunion mensuelle	
10 octobre	La Cuisinière	A. SALES
17 octobre	Apremont-Bizons	P. BEDIN
24 octobre	Beauvais (secteur Télégraphe)	J. PILLOT
31 octobre	Rocher Canon	D. LANDA

A. Sales : 69 24 07 92 - P. Bedin : 34 74 21 97

D. Landa : 30 57 47 69 - J. Pillot : 39 50 64 95

Falaise : les sorties ne sont pas programmées mais définies lors des réunions mensuelles avec les moniteurs. Contacter Alain Sales ou Jean Pillot.

Les rendez-vous pour Fontainebleau sont à 9 heures, place d'Armes, devant l'avenue de Paris.

Les réunions mensuelles ont lieu tous les premiers jeudis du mois au Centre social, 6, rue Edmée-Frémy à Versailles, à partir de 20 h 30.

Val-de-Marne

FONTAINEBLEAU

Enfin l'automne! La chaleur tombe, la foule s'égaie. Place à l'escalade. Si votre objectif est cette année d'être à l'aise sur les circuits Bleus, voire Rouges, ne ratez pas le premier rendez-vous. Mais quel que soit votre niveau actuel, vous serez toujours le bienvenu.

4 septembre	Cul de Chien et 91,1
11 septembre	Franchard Isatis et Hautes Plaines
2 octobre	Gorges et Envers d'Apremont
9 octobre	Buthiers-Malesherbes
16 octobre	95,2

Lieu de rendez-vous à 9 h 50 : parking du magasin Décathlon du carrefour Pompadour. Départ au plus tard à 10 heures. Les sites pourront être modifiés en fonction de la météo. En cas d'intempérie, un repli sera toujours proposé, soit sur des sites abrités de Fontainebleau, soit au viaduc de Bures-sur-Yvette (91), soit sur le mur de Thiais (entrée : 55 F). N'oubliez pas de prendre dégaines et baudrier pour ces deux derniers sites. D'autres lieux de rendez-vous peuvent être envisagés, venez nous en parler au mur de Vitry le mercredi précédant la sortie.

QUE POUR LES ENFANTS!

Après le succès des sorties de ce printemps, le C.A.F. 94 renouvelle les collectives Enfants. Rendez-vous est pris pour les 5 septembre et 3 octobre. Appelez le vendredi soir précédant la sortie au 42 07 43 22.

FALAISE

18 septembre

BURES-SUR-YVETTE (91)

Rendez-vous à 11 heures sur place ou à 10 heures, parking du magasin Décathlon du carrefour Pompadour.

23 au 25 octobre

DENTELLES DE MONTMIRAIL (84)

Réunion préparatoire obligatoire le 13 octobre à 20 heures au Complexe sportif municipal de Vitry.

30 octobre

SAINT-VAAST-LÈS-MELLO (60)

Rendez-vous à 11 heures sur place ou à 10 heures, parking du magasin Décathlon du carrefour Pompadour.

ALPINISME

Granite : 25 au 27 septembre

AIGUILLE DIBONA

Réunion préparatoire obligatoire le 15 septembre à 20 heures au Complexe sportif municipal de Vitry.

Glacé. Inutile d'être givré pour faire de la glace. Le C.A.F. 94 l'a démontré en organisant une collective cascade en février 93 où tous les participants ont gravi du 80°. Alors affûtez piolets et crampons car plusieurs sorties sont en projet pour décembre et janvier.

RANDONNÉE

Jeudi 9 septembre : pas de titre!

Randonnée à la carte proposée par Alfred Wohlgroth. Pour info et programme, téléphoner la veille entre 18 et 19h30 au 48 71 18 01. Niveaux M, F, éventuellement SO.

Samedi 18 et dimanche 19 septembre

SENS ET LE SENONAI - Alfred Wohlgroth

Samedi : visite de Sens, puis car pour Aix-en-Othe et GR 2 jusqu'à Villeneuve-l'Archevêque. Dimanche : abbaye de Vauluisant et château de Fleurigny. Programme et inscriptions au C.A.F. Ile-de-France (24, avenue de Laumière - Paris 19^e). Niveau M.

Samedi 30 octobre au lundi 1^{er} novembre

TONNERRE ET LE TONNERROIS. Alfred Wohlgroth

Tonnerre, ses églises romanes (samedi), les châteaux d'Ancy-le-Franc (dimanche) et de Tanlay (lundi). Programme et inscriptions au C.A.F. Ile-de-France. M.

Vivez la vallée de Chamonix tous les week-ends de l'été

SERVICE D'AUTOCAR HEBDOMADAIRE

Aller

Départ vendredi Paris (22 h, avenue de Laumière)
Arrivée samedi Chamonix (7 h, parking de l'Aiguille)

Retour

Départ dimanche Chamonix (21 h, parking de l'Aiguille)
Arrivée lundi Paris (5 h, avenue de Laumière)

Réservation obligatoire au 42 02 75 94

WEEK-ENDS

10-11 juillet

17-18 juillet

24-25 juillet

31 juillet - 1^{er} août

14-15 août

28-29 août

MURS SAE

Tous les mercredis, de 17 à 22 heures, le mur d'escalade du Complexe sportif municipal de Vitry, 22 rue Charles-Fourier, est ouvert aux Cafistes ayant acquitté leur cotisation. Cordes et baudriers sont prêtés.

Pour s'y rendre, vous pouvez emprunter la ligne C du RER, sortie Vitry. Le mur se trouve à 300 m de la gare.

PROGRESSION ET ENTRAÎNEMENT EN ESCALADE

Définir ses objectifs, évaluer ses faiblesses, bâtir une stratégie ou programmer, telles sont les principales questions que se pose un grimpeur qui souhaite progresser rapidement. Pour y répondre, le C.A.F. 94 organise une soirée le **jeudi 16 septembre** à 19 heures au Comité Départemental Olympique et Sportif (2, rue de Mesly à Créteil).

CONTACTS

- Alfred Wohlgroth au 48 71 18 01
- Stéfan Lambert au 42 07 43 22
- Michel Clemenceau au 46 78 49 11

Seine-et-Marne sud

Pour tous renseignements, venez à une sortie ou téléphonez à **Benoît Sénéchal** au 64 52 70 49 ou à **Christian Chapiro** au 60 69 15 20.

Dimanche 11 juillet

Randonnée commune avec le C.A.F. Ile-de-France. Chantal de Fouquet.

Voir le programme dans *Paris-Cham'* n° 102.

Week-end du 31 juillet et 1^{er} août

Alpinisme. **Benoît Sénéchal**

Massif du Mont-Blanc, l'Aiguille des Glaciers. Trajet en car-couchettes. Inscription avant le 9 juillet.

Week-end du 14-15 août

Randonnée sur glacier. **Benoît Sénéchal**

Massif du Mont-Blanc, glaciers du Tour et de Trient. Trajet en car-couchettes. S'inscrire avant le 3 août.

Dimanche 15 août

Escalade - Rocher du Général

Bernard Chauvin

Niveau débutant à TD. Rendez-vous à 14 heures au parking du Vaudoué.

Randonnée - Trois Pignons

Christian Chapiro

Niveau M. Rendez-vous à 14 heures au parking du Vaudoué.

Dimanche 22 août

Escalade - Rocher Guichot

Bernard Chauvin

Rendez-vous à 14 heures au parking du Vaudoué.

Week-end du 28-29 août

Alpinisme - Massif du Mont-Blanc

Benoît Sénéchal

Course en fonction des conditions. Trajet en car-couchettes. S'inscrire avant le 17 août.

Dimanche 29 août

Escalade - La Dame Jeanne

Dominique Colson

Rendez-vous à 14 heures au parking du Chalet Jobert.

Samedi 4 septembre

Randonnée - Rando nocturne

Benoît Sénéchal

Rendez-vous à 20 h 30 au parking de Franchard Isatis (route du Loup). Retour vers minuit.

Dimanche 12 septembre

Randonnée - Découverte des gorges d'Apremont

Christian Chapiro

Niveau M. Rendez-vous à 14 heures devant la buvette du carrefour du Bas-Bréau.

Escalade - Gorges d'Apremont

Bernard Chauvin

Rendez-vous à 14 heures devant la buvette du carrefour du Bas-Bréau.

Dimanche 19 septembre

Randonnée - Le bord de Seine

Benoît Sénéchal

Niveau M. Rendez-vous à 10 heures devant la gare de Bois-le-Roi.

Dimanche 26 septembre

Rando-escalade

Anne-Noëlle Fleurent

Niveau M. Rendez-vous à 11 heures au parking de la Croix Saint-Jérôme.

Les personnes n'ayant pas de voiture peuvent contacter le responsable de la sortie qui trouvera une solution dans la mesure du possible. Si vous avez un doute sur le lieu du rendez-vous ou si vous voulez des renseignements particuliers sur une sortie, n'hésitez pas à nous téléphoner.

RANDONNÉES TRANQUILLES

Bernard Aupied propose l'organisation de randonnées tranquilles (3 km/h), d'environ 15 km. Lui téléphoner au 60 72 80 94.

HAUTE ROUTE

Du 9 au 16 juillet : Haute Route n° 1 du Val d'Aoste, de Gressoney-Saint-Jean à Courmayeur. Pour randonneur expérimenté. Dénivelée moyenne par jour : 2500 m. Camping et ravitaillement tous les trois jours.

Bernard Chauvin et Yvan Gourdon.

CAMP ALPIN

Du 17 au 25 juillet : camping en vallée de Vallorcine (massif du Mont-Blanc). Possibilité d'alpinisme rocher, neige et mixte, ou de randonnée.

ACTION DOLPO

L'association **Action Dolpo**, soutenue par le Club Alpin Français Ile-de-France, est née le 12 mai 1993. Elle prend en charge le parrainage du village de Dho au Népal.

Merci à tous ceux qui se sont fait connaître et soutiennent le projet par leurs actions, leurs dons ou le parrainage d'un enfant.

Le diaporama « Himalaya, sur les traces du mouton bleu », projeté avenue de Laumière le 3 juin dernier, a permis de rassembler les premiers fonds de l'association grâce à l'entrée payante (10 F), à la vente d'objets et de vêtements du Népal ainsi qu'aux dons reçus.

Prochaines manifestations :

- le 23 septembre, diaporama « Himalaya, sur les traces du mouton bleu »;
- le 15 octobre, concert exceptionnel par Renaud Fontanarosa (violoncelle), au profit d'Action Dolpo.

Marie-Claire Gentric

CINÉ C.A.F.

20 heures, salle de réunion, au rez-de-chaussée.

▲ Jeudi 23 septembre

**HIMALAYA : SUR LES TRACES
DU MOUTON BLEU** (diaporama)

Randonnée d'une occidentale dans l'ouest inconnu du Népal, interdit en partie aux étrangers, à la recherche des hommes aux yeux de lumière. 62 jours de trekking solitaire dans le Humla, Mugu, Jumla, Dolpo, Jarjakot. Présentation : **Marie-Claire Gentric**. Participation aux frais : 10 F, au profit des enfants du village de Dho (Népal), dont le parrainage est soutenu par le C.A.F. IdF.

CONCERT EXCEPTIONNEL

au profit d'Action Dolpo
avec

Renaud Fontanarosa
Violoncelle

VENDREDI 15 OCTOBRE 93
au Club Alpin
à 20 heures.

Sentiers

MARIUS COTE-COLISSON



Au rythme actuel de l'urbanisation, les îlots de nature emprisonnés apparaîtront de plus en plus nombreux. Des exemples ? Les étangs de Hollande, ceux de la Reine Blanche avec leur annexe, la forêt de Chantilly, que Paul Morand considérait à juste titre comme un parc ; les étangs des sources de la Bièvre ; Sénart. Si l'on veut prendre contact avec une nature plus rustique – la SNCF ayant renoncé à s'avérer un service vraiment public – il faut effectuer des voyages qui font du dimanche une journée coûteuse. A titre d'exemple, je voulais passer l'après-midi au-delà de Gazeran depuis ma localité des Yvelines. Aller : 33 F ! De Paris, le billet aller et retour confine à une dépense élevée si on part en couple.



Pourquoi un randonneur ne s'évaderait-il pas au cours d'un week-end sur la Seine ou le Loing, en bateau, la base de départ se situant à Samois ? Il existe également un coche d'eau qui relie le bassin de la Villette à Meaux.



Aujourd'hui, nous n'indiquerons pas d'itinéraire ponctuel mais puisqu'il est

sérieusement question de réutiliser le génial système d'approvisionnement d'eau pour le parc de Versailles grâce à 13 étangs de la région de Rambouillet, nous pourrions essayer de suivre les rigoles – certaines encore visibles – qui servaient de moyen de liaison. C'est tangible du côté du Perray et de La Verrière, avec une nature parfois surprenante.



La randonnée pédestre et le VTT sont de plus en plus en intime connexion. Nous espérons fermement que, parmi les vététistes, la part des randonneurs pédestres est grande car eux seuls sont vraiment conscients que sur un sentier étroit et glissant on risque des accidents en frotant des pédestres. Dans mon secteur de la forêt de Meudon, le samedi après-midi et le dimanche, ce sont de nombreuses files qui utilisent les sentiers et le plaisir en est ému.



Cinq siècles après l'exploit de Colomb, Benoît Chamous et de Polenza ont mesuré avec succès l'altitude exacte de l'Everest. Opérant des visées depuis six points d'observation, ils étaient chargés d'un lourd matériel. Quant à l'IGN, il s'est livré à un nouveau maillage de l'espace à partir de balises électroniques dispersées sur le globe.



L'IGN – toujours lui – vient de décerner pour cette année les Borne de l'Aventure et, parmi les lauréats, signalons Catherine Destivelle récompensée pour une «ouverture» sur la face ouest du Dru et une hivernale sur l'Eiger. Quant à Janot Lambertton, spéléologue, alpiniste et chef d'expédition, il a été distingué pour ses remarquables entreprises sous-glaciaires au Groenland.



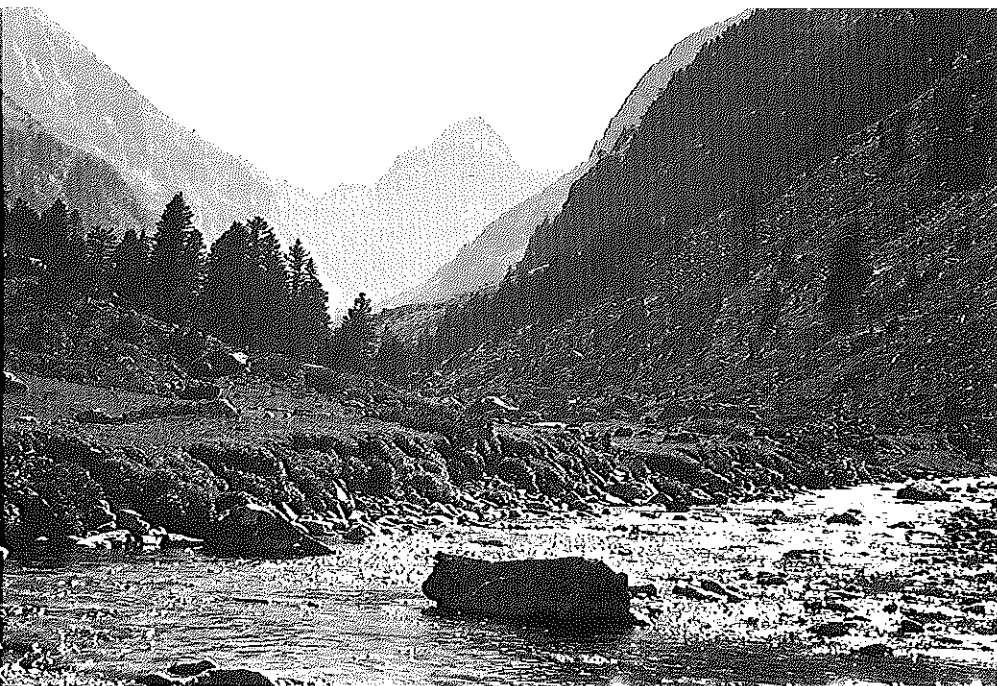
Au crédit des parcs, précisons que la Brière a inspiré le cinéaste J. Tréfouel qui a conçu un long métrage : Les Eaux dormantes. Quant au Vercors, après la mise au point d'un «plan neige», il institue un «paradis nordique» avec traversée balisée, gîtes et refuges. Déjà 160 km de pistes. Le Lubéron, lui, nous invite par l'entremise du 36-15 Lubéron à se renseigner sur sa vie et ses activités.



Il y a prolifération (ou pléthore?) de topoguides sur les «balades» et sur les sorties VTT. Je renonce à les mentionner tous. Ils encombreront mon bureau. Ce que je leur reproche, c'est que les auteurs optant pour des symboles et des indications qu'ils estiment originaux, instituent sans le vouloir un vrai désordre. Il faudrait unifier ces symboles, ces représentations d'itinéraires, ces renseignements balisant un parcours. J'ai reçu, par exemple, des topos émanant des éditions Solar, Promenades et randonnées dans le Limousin et le Périgord Noir. L'auteur, Didier Cornaille, a le mérite insigne de nous faire aimer ces portions aquitaines qui connaissent incontestablement un afflux plus grand de touristes que de randonneurs. Il emprunte des thèmes séduisants, signale des panoramas, des pierres levées, des moulins, mais j'apprécie mal ses imbrications avec des itinéraires voisins. La numération des curiosités est, en revanche, une bonne idée.



Didier-&-Richard consacrent un descriptif de randonnées multiples dans la région du Mont-Blanc (Beaufortain, Aravis, Val d'Arly). Elles sont assez sommairement décrites mais comme nombre d'entre elles sont déjà familières au public, on s'y retrouve facilement d'autant que la logique du parcours s'impose. Plusieurs points de départ sont choisis. Certaines sorties sont assez longues, certaines aussi ont un aspect aérien (citons la Courbe des Fours, la Tête de l'Adesit, le Passage du Derochoir).



Au rythme actuel de l'urbanisation et de la construction d'autoroutes, de tels lieux tranquilles seront bientôt inventoriés ou réduits à l'état de parcs de plaisance. (PHOTO M.C.C.)



Edisud nous a gâtés. Voici d'abord, de Lucien et Marie Fressard, Randonnées autour de Gap, un périmètre de 40 km dans des zones cristallines ou calcaires avec parfois des pentes raides ou des éboulis. On visite aussi bien l'Oisans que le Champ-saur, la montagne de Ceïse; on randonne du côté de Veynes, du Bochéne. C'est un riche inventaire qui ne sera pas aisément épuisé au cours des vacances et qui abonde en précisions.



Chez le même éditeur, deux invitations à randonner dans les Cévennes, dues à Chantal Chivas et à René Lombardi. L'un d'eux se cantonne dans la vallée des Gardons, la Corniche des Cévennes et le massif de l'Aigoual. L'autre nous emmène aussi bien sur le flanc nord de l'Aigoual que dans la vallée du Bonheur ou à la cascade d'Orgon. Un des numéros sportifs, c'est la grimpe à l'Aigoual par les 4000 Marches.



Ces mêmes auteurs nous conduisent, cette fois juchés sur un VTT, dans le pays des Gardons. On a vite fait de constater que le VTT n'est pas un exercice de tout repos et qu'il faut compter avec des sentiers étroits ou franchir des gués.



Sandrine Cutajar et Patrice Nicolas sont également chargés de nous emmener

sur VTT, cette fois dans la région de Marseille et de Toulon. Là encore, les difficultés ne font pas défaut et quelquefois, il faut même redouter l'affluence d'un public qui n'est pas spécialement vététiste. Un bon ouvrage, comme les précédents d'ailleurs, et riche en détails intéressants.



Signalons la sortie de deux cartes des éditions Didier-&-Richard. La première, Vanoise, massif et parc national, commence au voisinage de Bourg-Saint-Maurice et se termine au sud de Modane et de Bramans. Un encart précise les horaires pédestres afférents à diverses randonnées. Également, toujours au 1/50 000^e, un document couvre presque totalement le Diois et les Baronnies, se terminant au sud à la hauteur de la forêt de Coucou, au nord-ouest de Buis-les-Baronnies.



Sans me rendre coupable de passéisme, je ressors de temps en temps les anciennes cartes en noir et blanc au 1/80 000^e, striées de hachures qui concrétisaient les dénivellations. Certes, elles étaient tristes ces cartes, mais tellement aptes à figurer le paysage qu'on s'appretait à contacter! Reconnaissons que la carte actuelle est un modèle de clarté. Personnellement, je ne compte pas les heures supplémentaires consacrées à déplier une carte et à rêver, comme Rimbaud, à d'impossibles évasions. ♦

TOPOGUIDES

Normandie et Franche-Comté

IL CONVIENT tout d'abord de saluer *Falaises et Vallées du Pays de Caux - Côte d'Albâtre - «Sentier du Lin»*. Pourquoi «Sentier du Lin»? Parce que, dans ce que Bernard Boullard appelle «un grand parc anglais», la culture du lin à fibre occupe une place de choix. Les commentaires de la page 17 sont à cet égard des plus précieux. Il faudrait ajouter que cette région de la Normandie fera l'objet, cette année, d'une sollicitude particulière puisque c'est le centenaire de la mort de Maupassant. On rencontre ce dernier aussi bien à Fécamp, à Etretat, à Yvetot, à Tôtes, au manoir d'Auffay et, naturellement, à Rouen. Dernière remarque, combien importante, la richesse des possibilités offertes par le jeu des connexions entre les GR21, 21B, 2, 212B, 212A, 25 et 23A, plus

un GR de pays. Deux directions dominantes : O-E et S-N, avec pour bornes la Manche, la Seine, la Scie et la Varenne.

Notre parenté avec la Franche-Comté nous incite à saluer la sortie des *Gorges du Doubs (Feschés-Nyon) - GR5*, embellie par la photo de couverture du redoutable fort de Joux. L'itinéraire est un trésor de gorges, de défilés, de points de vue et met en valeur, puissamment, la diversité du paysage.

Dans un envoi global, le Parc naturel régional du Haut Doubs m'a offert un topo, peut-être plus très facile à acquérir, mais qui est remarquable. Le titre : *Le Haut Jura, forêts et tourbières - Tour de la Haute Bienne - Vals et combes - Tour du Haut Jura sud*. Une merveille [couverture comprise]. ♦

RESTAURANT

Le Laumière

SPÉCIALITÉS
DE POISSONS
FRUITS DE MER

4, rue Petit
Paris 19^e

Tél. 42 02 46 71



NOUVEAU

Sur Minitel, tous les gîtes d'étape et refuges, avec une bibliographie d'itinéraires, des adresses, des jeux. 3500 hébergements extraits de l'édition 92-93 du guide

Gîtes Refuges

France et frontières

En vente en librairie. Prix 110 F

LA CADOLE

EDITIONS

A. et S. Mouraret

74, rue A. Perdreux 78140 Vélizy

Tél. (1) 34.65.11.89

Nom et prénom _____

Adresse _____

Code postal _____

Ville _____

désire recevoir le guide Gîtes Refuges et joint un chèque de 110 F + 15 F (frais d'envoi)

Date _____ Signature _____

Livres

MARIUS COTE-COLISSON

LA multiplication des revues spécialisées en matière d'alpinisme, d'escalade et de géographie touristique expliquerait-elle le nombre en régression des ouvrages sur la montagne? Déjà, des éditeurs (que nous ne nommerons pas) semblent avoir renoncé à en publier. A propos, on trouve en solde des «Cent plus belles courses et randonnées».

J'espère que le nom de Jacques Rouillard ne vous est pas inconnu. C'est d'ailleurs un familier de notre Section. Son descriptif de courses à ski *Faire sa trace... loin des pistes* (DMI Édition) est aussi brillant que le Labande sur le Haut Valais et même plus éclectique car il nous entraîne dans diverses parties du monde blanc. 75 itinéraires sont bien décrits et on s'aperçoit vite qu'ils ne sont pas à la portée du premier venu. On peut affirmer que Jacques Rouillard est un pionnier de la randonnée à ski.

Autour de la planète

De son côté, Christine Janin, décidément infatigable (elle fut la première Française à fouler le sommet de l'Everest), est partie à la conquête des toits du monde : Vinson dans l'Antarctique, MacKinley en Alaska, Elbrouz au Caucase, Kilimandjaro et d'autres encore. Son récit de courses, édité par Albin Michel, s'intitule *Le Tour du monde par les cimes*. Elle a opportunément employé le présent de narration pour relater ses exploits, le tout étant vivant et alerte. Décidément, Bruno Peyron et Christine Janin met-

tent au goût du jour les périple autour de notre planète.

Les drames de l'Eiger, du Freney, du K2, ont souvent été relatés mais le mérite de Jeanmi Asselin, connu pour les responsabilités qu'il exerce à *Montagnes Magazine* et *Vertical*, est de nous apporter des précisions complémentaires sur ces tragédies. Autre vertu, celle de mettre en valeur l'indéfectible amitié qui liait Rebuffat, Lachenal et Terray. *Les Parois du destin* (chez Glénat) nous passionnent et nous révoltent. On ne peut se résigner aux morts atroces de Tony Kurz, de Kohlmann, d'Oggioni et plus encore celles de Henry et Vincendon. Certaines entreprises relatées nous laissent pourtant douter que le destin soit inéluctable et l'exemple de Bonatti qui s'en est tiré dans des conditions inénarrables le démontre.

Chris Bonington, célèbre himalayiste, nous conte (*Voile et escalade au Groenland*) une aventure combinant la navigation et l'escalade. C'est plaisant à lire et parfois même humoristique. Pourtant, nous demeurons un peu sur notre faim car la montagne n'entre vraiment en scène qu'au second tiers du livre avec l'assaut contre la Cathédrale. Il est vrai que Bonington se rachète en quelque sorte en dressant le bilan des entreprises centrées sur le Groenland oriental. Il était temps... (chez Arthaud). Un bon conseil : profitez de la réédition aux Presses Pocket de *Ils ont conquis l'Himalaya* pour vous délecter du récit de Bernard Pierre.

Passons à l'escalade. Edisud, par la plume de Loïc Denante et Alexis Lucchesi nous entraîne sur les becs, dalles, bastions et surplombs du populaire *Sormiou* qui, malheureusement, n'est pas fréquenté que par des grimpeurs. C'est le lourd tribut payé par cette grande calanque qui suscite ici la présentation de nombreux itinéraires. A ceux qui sont fidèles à Buis-les-Baronnies, signalons *Escalades en Drôme provençale* de V. Isaly dont la majeure partie des courses décrites se concentre sur le curieux rocher de Saint-Julien. Autre topo, mais consacré à la descente de gorges, J.-P. Lucot et R. Quintilla, chez Edisud, nous abreuvent de clapotis et d'entreprises hardies aussi bien dans les gorges de la Dourbie que dans celles du Tech, de Galamus, de Mondovy ou du Taurinya.

Ébloui simultanément par les révélations sensationnelles de sites exotiques en France et par l'érudition de l'auteur, Pierre Pellerin, je regrette seulement que *Nature insolite en France* (Nathan éditeur) découvre peu d'anomalies en montagne. Hormis l'univers fauve de Rustrel, dans les Alpes de Lumière et la mystérieu-

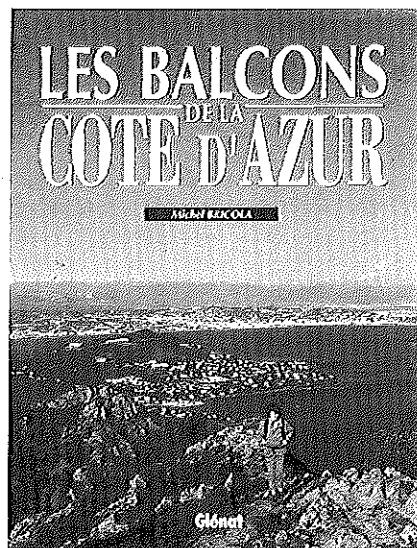
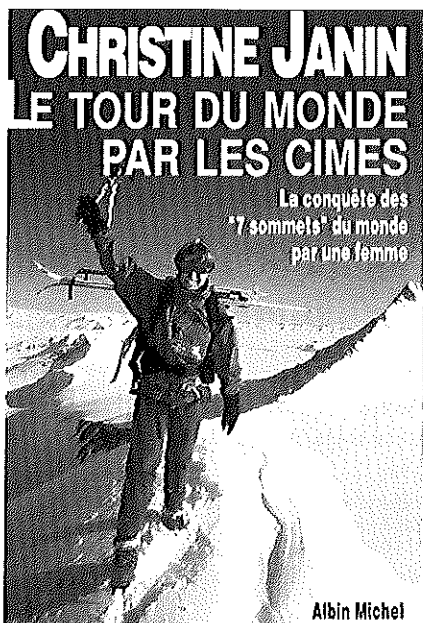
se Fontaine de Vaucluse, c'est en Vendée, dans les Landes, en Camargue, dans le Languedoc, en Corse ou même dans les Vosges du nord qu'on se dépayse d'une aussi intense et extraordinaire façon. Le *nec plus ultra*? La dune du Pyla sans cesse modifiée? La puzta chamenoise? Les inversions climatiques d'un secteur de la forêt de Saint-Gobain? A vous de juger, sur place, naturellement.

Plus exotique encore est le désert de *Kalahari, désert rouge* (paru chez Robert Laffont), que Ph. Freig a traversé avec un bushman, tous deux menacés par un tapis de ronces, la faim, la soif, les cobras, les lions et la prison. On peut difficilement concevoir randonnée plus éprouvante et aussi plus déprimante en raison d'un climat moral et psychologique qui règne à la périphérie. Rarement l'état misérable s'élève à un tel degré.

Le triomphe du vert

Un grand merci au Parc du Haut Doubs qui m'a adressé une documentation pleine d'intérêt, composée respectivement du *Guide de visite du Parc, Du Haut Jura... De crêtes en combes, Du Haut Jura... Amphibiens et reptiles, Du Haut Jura... Forêts et tourbières*. Géographie, géologie, révélation de la faune, rapports entre la flore et les terrains, surtout calcaires, monde précieusement écologique, ont enrichi considérablement ma vision de cette région où «trionphe le vert» (disait Taine).

Quant au *Trièves, Pays de La Mure* de L. Ferrand et J.-L. Borrel (édité par Didier-&Richard), il eût certes mérité d'être inséré dans la présentation des topos puisqu'il comporte de nombreux itinéraires, mais ce secteur connexe à l'Oisans et au Dévoluy est si mal connu, si marginal au fond, que nous préférons ici même attirer l'attention des amateurs de sites à découvrir.



Le bétonnage systématique de la Côte d'Azur n'exclut heureusement pas des randonnées très sauvages et généreuses en panoramas. C'est ce dont on se convainc aisément en dépouillant descriptifs, commentaires et illustrations du livre de Michel Bricola intitulé *Les Balcons de la Côte d'Azur* (Glénat). Bien entendu, le massif de l'Estérel représente un des plus beaux exemples de ce flirt entre la montagne et la mer, mais les sortilèges de l'arrière-pays, de la vallée du Loup en particulier ou de la montagne de Thorenc ne lui cèdent en rien en matière de magie picturale.

Aucun bavardage

Si j'exprime le plaisir que j'ai éprouvé à m'attarder sur *l'Italie par les petites routes*, de Peter Greene et Richard Dixon, c'est parce que j'y ai découvert des enclaves d'un pittoresque, d'une sauvagerie ou d'une densité insolite et de superbes villages, révélés justement par la petite route. Je recommande en particulier le secteur de la vallée de la Sesia, le Val Sessera et le lac d'Orta, dans le nord du Piémont. Les cartes sont très explicites (Arthaud).

Aux éditions Larousse, nous enregistrons une réédition de *La Normandie*, à peine modifiée, ce qui

démontre l'attrait qu'exerce notre province voisine auprès des amateurs de plages, des visiteurs de manoirs, des varappeurs et des amoureux du bocage. Conçu par courtes séquences, ce livre bien illustré ne nous dispense aucun bavardage de mauvais aloi, pas plus d'ailleurs que le volume consacré à *L'Île-de-France* qui, à défaut de nous révéler des sites méconnus, nous abreuve de visions de châteaux, de parterres, d'églises rustiques, telle celle de Magny-les-Hameaux. En revanche, quelques visions sans grand intérêt concernent la proche banlieue. Un troisième volume est consacré à *La Belgique*, conçu dans le même esprit, tandis qu'un petit ouvrage sans prétention, *Dordogne et Lot*, glissé opportunément dans la poche de l'anorak, constitue un guide riche en détails et ce malgré son petit format.

Les éditions Didier-&Richard ont eu la bonne idée de nous axer sur l'originalité profonde de *La Dombes*, par l'entremise d'Elisabeth Cossalter et J.-M. Blache, espace qui « se recroqueville sur lui-même ». Un jeu de sous-titres judicieusement choisis nous incite même, si nous sommes des mordus de la montagne, à effectuer un détour pour découvrir les vertus photogéniques de ce monde aqua-

tique, servi ici par un texte alléchant et par une belle série de photos. Autre découverte : *l'Aventure des bastides*, de Gilles Bernard avec le concours du photographe Guy Jungblut (Privat). Imaginez, randonneurs, quelles belles sorties à thème et à étapes vous pourriez mettre au point depuis le Languedoc jusqu'au piémont pyrénéen ! Vous le savez sans doute, certaines de ces bastides sont si pittoresques, si hautes en couleur, qu'on n'hésite pas à y tourner des films. Au fond, la disposition des bastides d'origine française et anglaise apparaît sur la carte tel un échiquier politique et stratégique.

Par les feuilles

Puisque nous avons fait allusion aux Pyrénées, signalons l'intérêt ethnique et anecdotique de *Les Hautes-Pyrénées autrefois*, d'André Lasserre (Horvath éditeur) qui nous semble tellement lointain du monde fréquenté des stations thermales et des centres de ski. Enfin, parlons de la nature avec une production de Bordas : *Quel est cet arbre ?* (R. Tavernier) où l'identification est assurée par la représentation des feuilles : palmées, lobées, dentées, composées, alternées. Plus facile à dire qu'à faire, les confusions étant toujours possibles. ♦



LOCATION • CONSEIL

La location, c'est la Haute Route !

la haute route

33, boulevard Henri-IV - 75004 Paris
Tél. 42 72 38 43 • Fax 42 72 77 05

Quelques exemples extraits du Tarif Été 1993

	Week-end	6 à 9 jours	14 à 17 jours
Chaussures de montagne plastique ou cuir	80 F	150 F	210 F
Piolet	45 F	80 F	120 F
Crampons	55 F	95 F	140 F
Tente randonnée légère	200 F	300 F	400 F

Été

Location et vente de matériel
de montagne (randonnée, alpinisme)

Hiver

Location de chaussures et de skis
de randonnée, de fond et de piste.

Atelier de réparation de skis
ouvert toute l'année

Lundi de 14 à 19 heures

Mardi au samedi de 9 h 30 à 13 heures
et de 14 à 19 heures

TARIF DE LOCATION SUR SIMPLE DEMANDE

Je désire recevoir le Tarif de location Été-Hiver 93
de la Haute Route.

Nom _____

Adresse _____

La Haute Route • 33, bd Henri-IV • 75004 Paris

Bleau

OLEG SOKOLSKY

UNE semaine de retard! Toujours pas de zone de calme plat en vue: chronique courte, seulement informative et sans tout vous raconter d'ailleurs car il faut bien en garder un peu pour se sentir spécialiste; les grandes envolées philosophiques seront pour plus tard.

Tout d'abord, un nouveau circuit à Madagascar! Mais non, Monique, ce n'est pas le coup de Mostaganem qui recommence (cf. *Paris-Cham'* n°41). Simplement, Cyril Bottolier et Franck Chevrier ont créé et tracé un enchaînement D+ de 13 passages assez inégaux, parfois assez hauts, dans une des deux anciennes « carrières de Madagascar », et de grès par la même occasion, non loin de Dourdan. Encore un nouveau massif, donc!

Fous sympathiques

Constitué d'un ancien front de taille de 3 à 6 mètres de haut et d'environ 500 mètres de long, c'est un coin susceptible d'un grand développement – mais attention! – l'exploitation semblant avoir été à base de dynamite, il y a intérêt à **purger sérieusement** les nouvelles lignes avant toute tentative (équipement recommandé : tapis, pof, brosse, corde, scie et barre à mine) et à réfléchir un peu sous certains surplombs, visiblement destinés à devenir rapidement des marche-

**Carrière de Madagascar :
vue générale de la partie ouest.**

PHOTO BOTTOLIER/CHEVRIER

pieds pour la partie supérieure. Un point intéressant : lors d'une courte visite, j'ai repéré beaucoup de voies possibles semblant assez faciles et de style montagne.

C'est où et comment c'est-y qu'on y va? Je vous propose une solution mais il y en a un tas d'autres (voir la carte IGN 2216-ET Étampes-Dourdan).

Sur la N20, dépasser Arpajon d'environ 2 km; prendre à droite la D26 direction Boissy-sous-Saint-Yon que l'on traverse. Juste avant Breuillet, tourner à gauche dans la D82 (3,3 km de la N20) que l'on suit jusqu'à Souzyla-Briche. Prendre à droite la D132 direction Saint-Chéron. Elle monte vers le plateau; au niveau d'une borne d'incendie bien visible (750 m environ), on trouve une excellente aire de stationnement.

De là, le chemin que je vous propose n'est pas tout à fait le plus court mais il évite au maximum les contacts avec les riverains qui semblent très fortement tenir à leur tranquillité (dès que la circulation sera éclaircie, je vous informe, mais j'insiste : du calme, du respect et surtout, profil bas!).

Continuer par la route (nord) pendant 150 mètres jusqu'au plateau (point 148 IGN, parking possible à ce niveau; attention à laisser la place pour le passage des engins agricoles). Suivre alors vers l'est-nord-est le bon chemin qui borde les champs en longeant d'abord le hameau du Bois des Roches puis le bois pendant 850 m. Un chemin un peu moins large s'enfonce alors dans le bois puis se transforme en sente en descendant pour rejoindre celui situé entre les deux carrières. Le suivre à droite (sud). Le départ du circuit se trouve au début du rempart lorsqu'on débouche dans la carrière ouest.

Passons aux classiques.

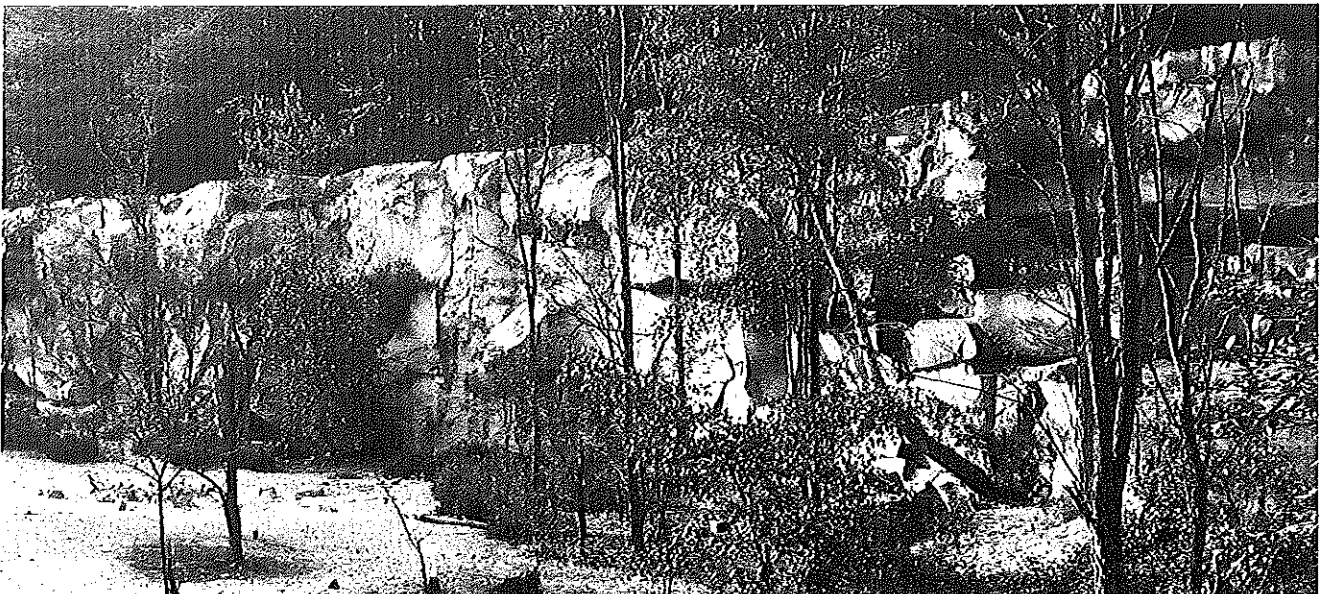
Maincourt. Jean Pillot y a créé un Jaune PD+ (cf. fiche circuit).

La nouvelle carte IGN Top 25 n°2215 OT du coin n'indique pas la position du massif par le petit sigle rouge classique (même topo pour les Vaux-de-Cernay); par contre, c'est en toutes lettres pour les Rochers d'Angennes.

Rocher du Duc (Beauvais pour les anciens). Le Rouge n°14 (*Paris-Cham'* n°98) a été prolongé par ses auteurs Philippe Boyer et Jean Pillot (encore lui!). Dix voies numérotées permettent de rejoindre l'ancien départ; au total, 33 numéros et un bon circuit TD-. L'ancienne numérotation est indiquée en petits caractères, la fiche circuit est donc utilisable et l'accès au départ est balisé depuis le stationnement décrit.

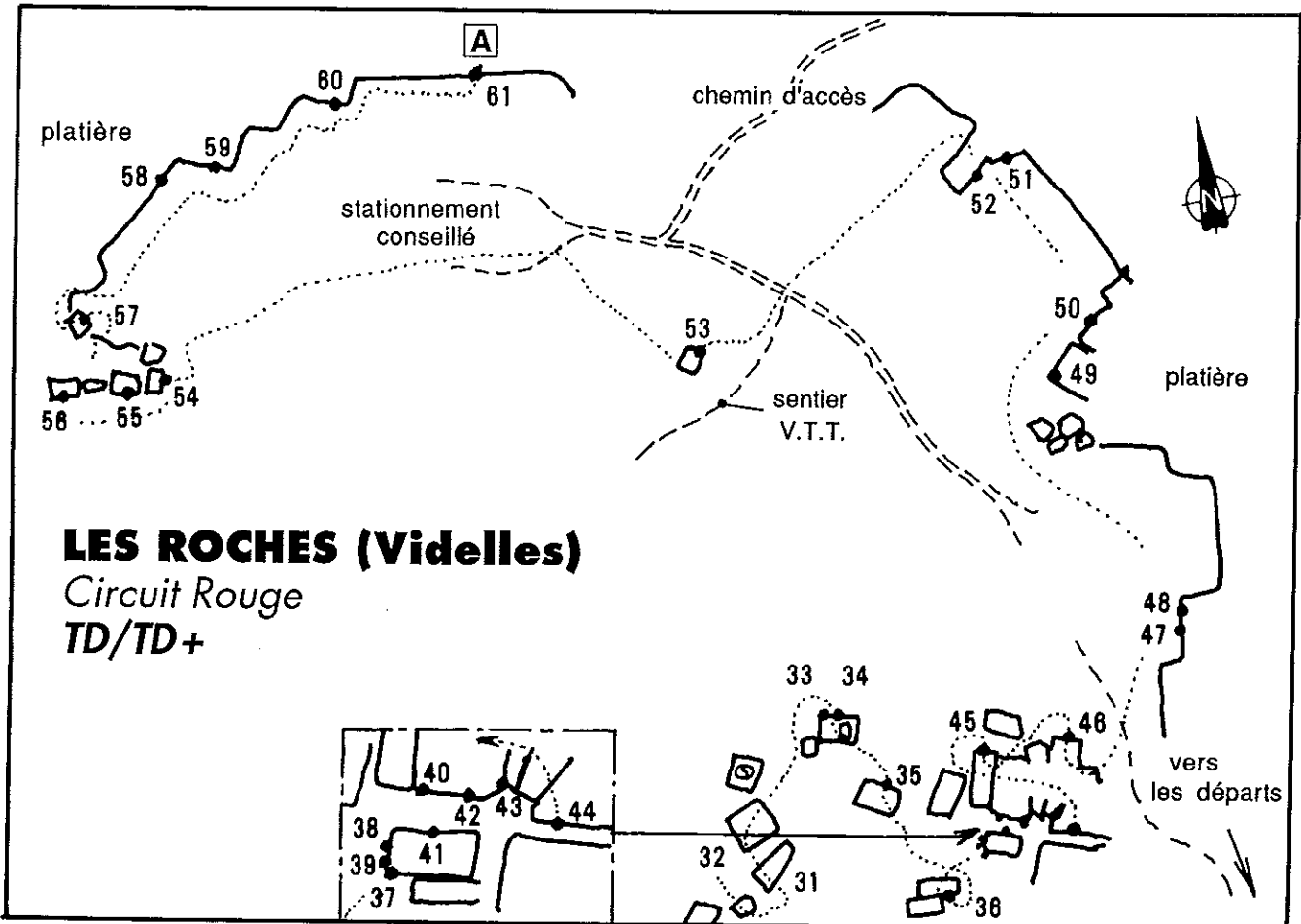
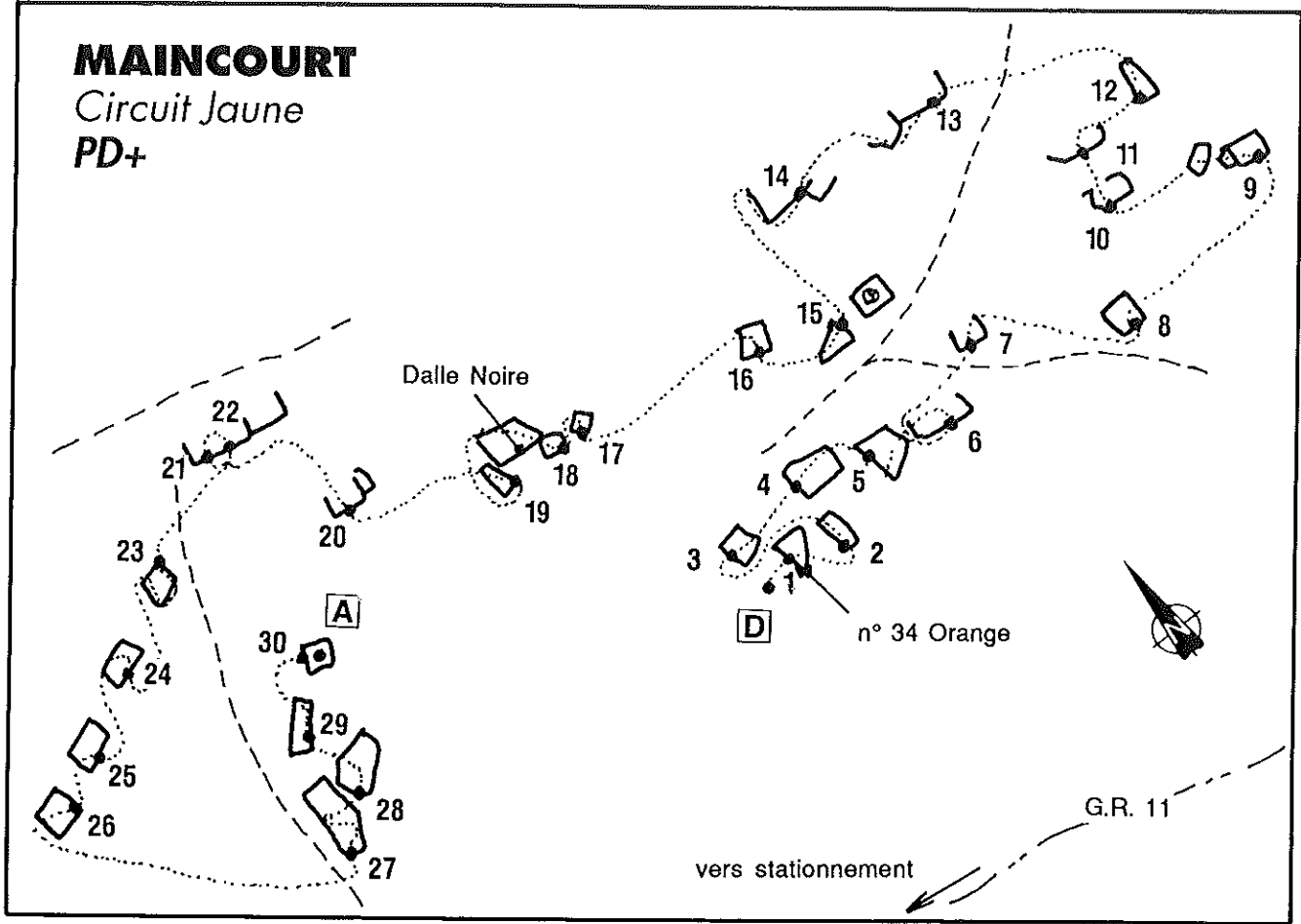
Un nouveau Blanc, à la fois pour les enfants et pour les adultes, a été créé par Jean-Yves Derouck, dans le secteur Nainville (nord-est). Comme je n'ai pas son papier sous les yeux, je vous en causerai la prochaine fois ainsi que d'un petit mot mis en place dans le massif avec comme début : « Grimpeurs, bûcherons, arrêtez de massacrer l'environnement, etc. ». En attendant, lâchez votre scie et commencez à méditer sur le sujet.

Cuvier-Rempart. Ce coup-ci, la collective peinture s'est très bien déroulée; 23 pinceaux en état de marche d'où les deux premiers circuits bleusards et historiques, créés en 1947 par Fred Bernick, entretenus en moins de temps qu'il ne m'en a fallu pour ouvrir les bouteilles du pot final. Merci à tous et à la prochaine (n'ayant pas eu le programme d'octobre des collectives du samedi, on improvisera; donc, si ça vous dit, surveillez l'affichage avenue de Laumière).



MAINCOURT

Circuit Jaune
PD+



CE circuit a été tracé par Jean Pillot à l'intention des débutants ayant usé un peu de gomme. Il reprend quelques-unes des classiques de ce niveau du secteur.

Parfois morphologique et/ou athlétique, il est un peu inégal avec des passages amusants en traversée, descente et surplomb.

Il est peu exposé, mais quelques chutes « casse-pattes » demandent une parade.

Certaines onnées, les moustiques y sont redoutables. L'emploi de l'essence de citronnelle pour remplacer celui de la magnésie. Leur absence sera un bon prétexte pour n'utiliser ni l'un, ni l'autre.

Le site sèche assez lentement après une pluie.

Jean Pillot

Accès

En voiture. Rejoindre la vallée de Chevreuse (Orsay ou Gif-sur-Yvette); la suivre vers l'ouest jusqu'à Dampierre. Suivre alors la D58 jusqu'à l'entrée de Maincourt où l'on trouve une petite aire de stationnement.

De là, suivre le chemin du Moulin vers le nord (GR 1C), puis prendre le GR 11 vers l'est pendant 300 mètres environ jusqu'au niveau du n° 41 Orange. Remonter alors ce circuit jusqu'au bloc du n° 34 où se trouve le départ.

A pied. Par le GR 11.

Cotations

- 1 2 Allons z'enfants
- 2 2+ L'Éilleton
- 3 2+ La Marbrée
- 4 2 La Tuture
- 5 2+ La Tatave
- 6 3 Incursion cavernicole
- 7 3+ Le Pied du dépendeur d'andouille
- 8 2+ Jambe d'anguille
- 9 2+ Le Petit Poucet
- 10 2- La Farandole
- 11 2 La Pompe à bras
- 12 2+ Un Pied dans l'œil
- 13 3- Le Parapluie
- 14 3 Zig-zag
- 15 2- L'ex-mauve orangé
- 16 1+ L'Indifférente
- 17 3- Kikikoko
- 18 2+ Du Jaune sur la noire
- 19 3 A l'ombre de la grande
- 20 3- La Ronceraie
- 21 3+ Voyage sur le rempart
- 22 2+
- 23 3- La Croisière Jaune
- 24 2+ La Gugus
- 25 1+ Les petits Pas
- 26 2+ Translation
- 27 2+ Histoire en coin
- 28 2 L'Inversion
- 29 3- Diagonale
- 30 2 L'Usagé dans le neuf

CETTE deuxième partie des « pierres qui croulent et amassent la mousse » finit d'exploiter le magnifique chaos et se termine par une série de passages hauts et assez exposés sur le rempart formé par le front de taille de l'ancienne grande carrière des Roches, ce qui lui donne un caractère assez exceptionnel dans le massif de Fontainebleau.

Elle sèche assez inégalement après une pluie et certaines sorties peuvent rester boueuses un long moment; corde conseillée, bien sûr, ainsi que quelques anneaux de sangle pour l'amarrage sur les arbres.

Accès

Voir la fiche circuit de la première partie (*Paris-Cham' n° 102*).

N.B. La cotation TD+ est très largement confirmée; certains ne sont absolument pas choqués du qualificatif ED-.

Cotations

- 33 6- Ça tourne
- 34 6- La Traction d'épaule
- 35 5+ Le Pare-avant
- 36 5 Le Balcon
- 37 5+ L'Étrave au public
- 38 5 La Vire au logis
- 39 6- Le Salon de l'hôte haut
- 40 5 L'Ante au logis
- 41 5 La Chambre à air
- 42 5+ Bond à petit
- 43 5- Le Cul ici nié
- 44 5 Le Cool loir
- 45 6-/6 Départ assis ou de boue
- 46 5 L'Éther à scier
- 47 6- L'Applat-jeu
- 48 5+ Le Maître-nageur
- 49 6- Ça bat l'anse
- 49b 6 J'ai des crampes au nez
- 50 6- Des Tartes ragent
- 50b 5- Le Coin trop cool
- 51 5 L'entre bâillements
- 52 6- L'Angle à l'aise glaise
- 53 6 L'Abri colle
- 54 ? Tout neuf et sans cote
- 55 ? Sans cote et tout neuf
- 56 ? Wanted: quotation
- 57 5+ Le Toit à l'étagé
- 58 6- Prise de bec
- 59 5 L'Ante, peine ultime
- 60 6 Entre 5 et 7
- 61 5+ Yosemite ou réalité

91,1. C'était l'une des bonnes nouvelles évoquées dans le dernier P.S. du *Paris-Cham'* précédent. L'ONF donne l'autorisation de traçage d'un Jaune PD+. Je le peins actuellement (manque seulement les numéros) et il devrait être parfaitement opérationnel lorsque ce papier paraîtra. Une cinquantaine de numéros un peu inégaux et parfois exposés.

Profitant de son courrier, l'ONF m'a aussi demandé un droit de réponse à toutes les « critiques virulentes » (oh!) de mes écrits au sujet des « petits » bémols que je (nous) constate(ons) dans l'aménagement de la forêt.

Accordé, bien sûr, et par la direction et par moi. J'attends le papier, avec, j'espère la primeur des impressions du Prix Chardon 1993 (Prix attribué par France Nature Environnement qui offre aussi le Prix Gentiane, ce dernier pour une action fortement bénéfique pour l'environnement).

Rocher Gréau. Albert Géhant, de la DDJS Essonne – Bébert pour les intimes – équipe actuellement le sommet des blocs de points d'assurage béton; un très court passage dans le secteur et l'évidence de leur intérêt devient évidente. Merci Bébert et bon courage.

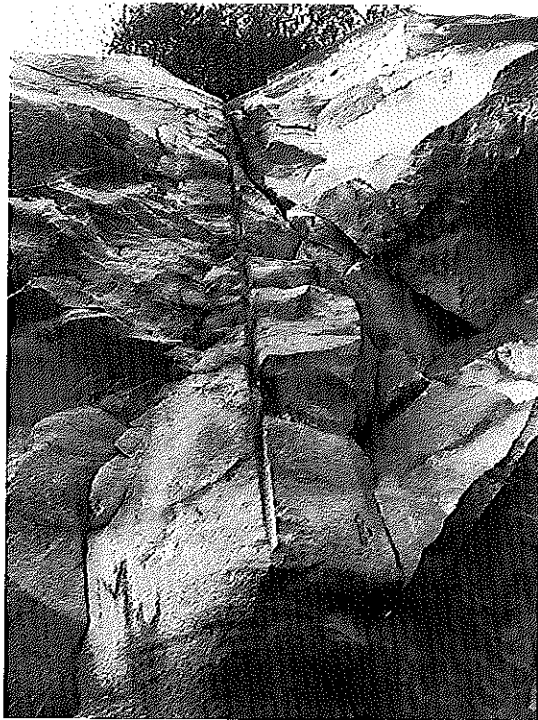
Gaffe dès novembre

Au juste, si tu rencontres Amédée Durantin, celui qui nettoie le coin avec sa chienne Galtouse, tu lui transmets un grand merci de notre part à tous [quand je pense que sur les variantes du Bleu n° 16 – qui viennent d'être effacées par un inconnu –, j'ai laissé volontairement (je n'ai pas dit déposé, méfiance!) deux résidus de sacs plastique et une bouteille bien en évidence, il y a trois mois et qu'ils gisent encore au même endroit, la bouteille ayant quand même fait un bond de côté d'environ deux mètres!]

Une dernière information : une absence remarquée à l'assemblée générale des Amis de la Forêt de Fontainebleau : les militaires. Du coup, je ne peux pas vous donner de renseignements de première main sur l'évolution de la chasse dans les Trois-Pignons. Donc, à partir de novembre, gaffe, gaffe, ça vole bas et ça peut faire très mal.

Bisous urgents. ◆

P.S. Les Roches (Videlles). Les grimpeurs VTTistes qui fréquentent le secteur ont pu remarquer le balisage d'un parcours VTT passant par le valon. Pour le topo et autres renseignements sur les activités locales, contacter le groupe des Amis de Dannemois - 12, rue Grande - 91 Dannemois.

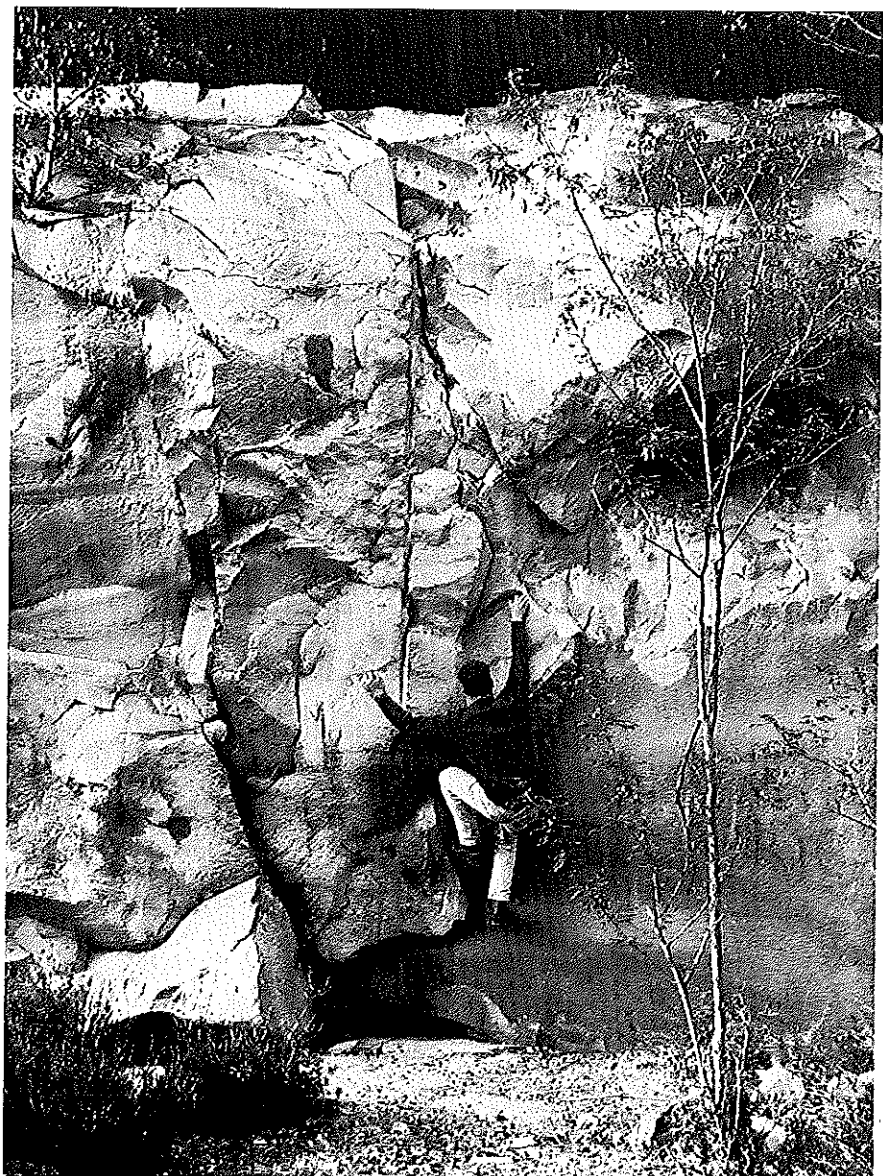


Carrière de Madagascar (Essonne)

*Ci-dessous :
vue générale du passage
n° 9 « Feintez la chute »*

*Ci-contre :
vue rapprochée*

PHOTOS BOTTOLIER/CHEVRIER



**Tout ce qui est
dans nos boutiques
est dans nos catalogues,
et inversement...**



Choix et conseils ont fait et font la réputation du VIEUX CAMPEUR.

Pour les prix vous pouvez comparer !

Tous nos prix sont garantis les moins chers (dans le cas contraire nous remboursons la différence).

Catalogue en main vous en serez convaincu, demandez-le dès aujourd'hui.



AU VIEUX CAMPEUR

PARIS :

16 boutiques autour du
48, rue des Ecoles - 75005
Tél. : (1) 43.29.12.32

LYON :

2 boutiques autour du
43 cours de la Liberté - 69003
Tél. : 78.60.21.07

OUI, je désire recevoir le(s) catalogue(s)

Nom N° 2 Montagne, Grimpe, VTT, Spéléo, Canyoning

Prénom N° 3 Randonnée, Camping, Aventure

Adresse N° 4 Plongée sous marine, Nautisme, Piscine

..... N° 5 Librairie, Cartothèque, Instruments, Parution Mai 93

Code Postal N° 7 Neige, Ski de piste, de fond, de randonnée

Ville A paraître en Novembre 93.



Ci-joint un chèque de F à l'ordre de : AU VIEUX CAMPEUR

Chaque catalogue vendu 5 F (remboursable au 1er achat)
+ 7 F par catalogue pour participation aux frais de port.