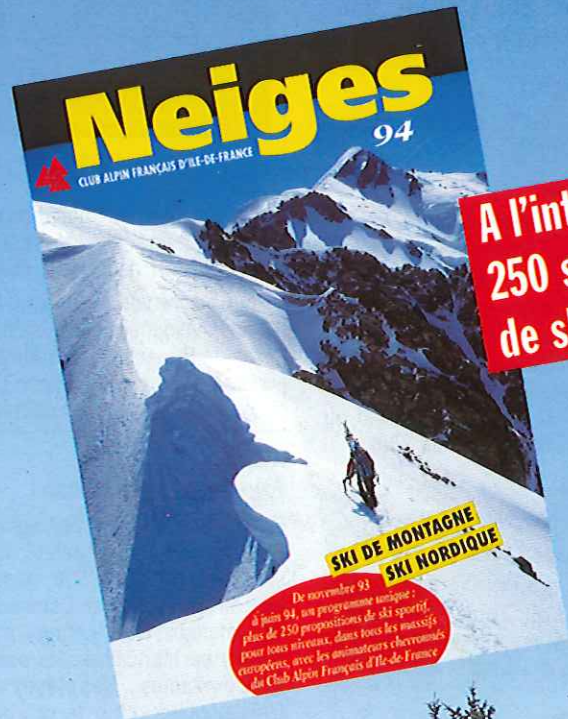


Paris-Cham'

N°
104

REVUE DES CLUBS ALPINS FRANÇAIS D'ILE-DE-FRANCE SEPT.-OCT. 93 - 20 F



A l'intérieur :
250 sorties
de ski sportif !

SKI NORDIQUE

Norvège : le tour du Jotunheimen



Brèves

Du nouveau au CRT

Bernard Plasait, président du Comité Régional de Tourisme d'Ile-de-France, constitue son équipe avec l'arrivée de **Pierre-Dominique Cochard** à la direction de cet organisme. Notre Club est très attentif au fonctionnement de cette structure dans la Région.

C.R.T. 73-75, rue Cambronne - 75015 Paris

Grimpeur objecteur

Le Club Alpin d'Ile-de-France recherche **objecteur** de conscience pour encadrer l'escalade à Fontainebleau. Brevet d'initiateur souhaité ou formation assurée si bon niveau. Contacter Louis Lenormand ou Jean-Claude Claval au Club.

Grimpeurs musiciens

Pour constituer un groupe musical, **Toshi Nunouchi** recherche musiciens tous instruments. Contact au Club.

La fête à Bleau

En juin 94, un grand rassemblement regroupera **toutes les disciplines** pratiquées dans ce massif avec les acteurs concernés : clubs, collectivités locales, associations...

Pour organiser, animer, renseigner, innover... nous avons besoin de bénévoles prenant en charge un secteur complet ou une petite tâche.

Contacter Robert de Lenoncourt au Club, plus particulièrement le jeudi soir.

Une dizaine de personnes, que nous remercions, ont répondu à notre premier appel. Continuez à nous proposer vos clichés. RdL

Vos photos nous intéressent

Afin d'illustrer les revues du Club Alpin (*Paris-Cham'*, *La Montagne*, *Montagnes Infos*), mais aussi pour réaliser affiches et diaporamas, nous avons besoin de vos talents de photographe et de votre regard sur nos activités.

Nous n'avons pas les moyens de créer une photothèque; il s'agit donc de constituer un fichier des personnes susceptibles de fournir un type précis d'illustration. Si vous êtes conscient de l'importance d'une telle démarche pour la communication du Club, merci de remplir ce coupon et de le transmettre au C.A.F. à l'intention de R. de Lenoncourt.

NOM _____ Prénom _____

Adresse _____

Tél. _____ Fax _____

Type(s) de clichés : diapositives photos N&B couleurs

Spécialités ou activités _____



Faut-il percer ?

La question des transports en pays de montagne (nouvelles percées et liaisons autoroutières) est à l'ordre du jour : émissions de télévision, débats à la radio et dans la presse...

Pour étayer votre réflexion, les données concrètes du problème sont développées dans un ouvrage édité par la Commission Nationale de Protection de la Montagne du C.A.F. Son titre : **Les Liaisons transmassifs**. Disponible au Club pour... 10 F (20 F par correspondance), ce petit ouvrage fait - déjà ! - autorité.

Devenez skiman

Vivre et travailler en montagne ! Préparer, réparer, entretenir les skis dans près de 2500 magasins de sports d'hiver. Connaître les matériaux, les structures modernes de fabrication, les marques existantes... **Des stages** de trois niveaux, chez le célèbre René Collet, vous sont proposés. Modules de 3 à 5 jours, en octobre et novembre. Prise en charge possible par l'ANPE. René Collet - Ch. des Balises - 74200 Authy - Tél. 50 70 33 67

Au paradis

Chapeau ! Nous pouvons saluer la performance du groupe Jeunes haut niveau du C.A.F. dont sont membres, pour l'Ile-de-France, **Romain Luksenberg** et **Charles Sevin** à l'occasion de l'expédition « Pamir 93 ».

A leur palmarès, on notera l'ouverture de **Paradis artificiel** (720 m, ABO), d'un pilier de 1300 m sur le pic du Communisme, de **Papillon** (800 m, ED), de l'arête N-E du pic Pyramidal (5509 m), de la directe de la face E du pic (4810 m, 4^e ascension). Encadrement : Luc Jourjon et Pierre Vidailhet. Organisation franco-russe.

Vous pourrez suivre le développement de cette aventure dans la revue du C.A.F. et du G.H.M., *La Montagne & l'Alpinisme*.



Les stations mobilisent

Les professionnels associés de la montagne (P.A.M.) se mobilisent pendant quatre jours, **du 21 au 24 octobre** prochain, à la porte de Versailles pour le salon Objectif Neige.

Cartes postales

De Jean-Pierre Frachon au Cho-Oyu (Népal), d'Alain Roussey au Hidden Peak, de Jean-Louis Etienne en partance pour l'Antarctique et de Benoît Chamoix au Daulaghiri, sur le parcours du challenge des quatorze 8000. Enfin, de Bruno Delprat (expédition spéléo Xiang Xi en Chine) et d'Henri Luksenberg de la Death Valley.

Vos carnets les intéressent

Bruno Clerjon et ses amis du C.A.F. de Toulon préparent une expédition en **Bolivie** pour 1994. Conseils et expériences sont les bienvenus.

Bruno Clerjon - Résidence de la Barre - Bât. C - Chemin de la Maurinière - 83000 Toulon

Soirées accueil

Tous les programmes de ski de randonnée, nordique et de pente raide, les **mercredis 27 octobre et 17 novembre** à 20 h lors de la soirée accueil des nouveaux adhérents.

Diaporama - Buffet.

Aventure passion

Comme chaque année, le Club sera présent au **Salon Aventure Passion** avec ses animations. Cette année, rendez-vous est pris à l'Aquaboulevard, du 10 au 15 novembre.

Achetez, vendez

La **Foire aux skis et aux matériels d'alpinisme et d'escalade** se déroulera dans les locaux du Club le samedi 27 novembre 93, de 12 à 17 heures.

Dépose du matériel du samedi 20 (11 à 17 h) au vendredi 26 novembre (16 à 19 h), sauf dimanche et lundi. Comme toujours, votre matériel sera proposé à la vente même en votre absence.

Skiez à Cham'

Sur le modèle des navettes hebdomadaires d'été Paris-Chamonix, le C.A.F. IdF propose du **ski de piste** à Chamonix cet hiver.

Tous renseignements sur ces déplacements en car-couchette dans le prochain numéro de *Paris-Cham'*.

Sommaire

PARIS-CHAM' • N° 104 • SEPTEMBRE-OCTOBRE 1993

3

Partager l'enthousiasme
par Robert de Lenoncourt

DOSSIER SKI NORDIQUE

par Serge Mouraret

4

Où sont les neiges d'antan?
Norvège : le Jotunheimen

6

Le tour du Jotunheimen

8

Informations Ski nordique

9

Le Jura vaudois
par Jean-Maurice Artas

10

Calendrier des activités

20

Chronique des sentiers
par Marius Cole-Colisson

22

Chronique des livres
par Marius Cole-Colisson

24

Bleau
par Oleg Sokolsky

DIRECTEUR DE LA PUBLICATION

Robert de Lenoncourt

RÉDACTION : Monique Rebiffé

COMITÉ DE RÉDACTION

Pierre Bontemps - Marius Cole-Colisson
Claude Gelé - Philippe Grisoni - Serge
Mouraret - Oleg Sokolsky - Daniel Taupin

PUBLICITÉ : Robert de Lenoncourt

ADMINISTRATION

24, avenue de Laumière - 75019 Paris
Tél. 42 02 75 94 - Télécopie : 42 02 24 18

ABONNEMENTS

Membres du C.A.F. : 60 F - Non membres : 90 F

La reproduction des articles est autorisée à condition d'en mentionner l'origine et d'en adresser deux exemplaires à la rédaction.

CONCEPTION GRAPHIQUE ET RÉALISATION : Tao

Imprimerie Napoléon Alexandre
23, rue Victor Hugo - 93500 Pantin

Dépôt légal : oct. 93 - N° C.P.P.A.P. 62557

EN COUVERTURE :

Ski nordique en Vercors.
Photo : Serge Mouraret

EDITORIAL

ROBERT DE LENONCOURT • PRÉSIDENT DU C.A.F. ILE-DE-FRANCE

Partager l'enthousiasme

OCTOBRE : trois mois avant notre Assemblée générale (jeudi 13 janvier 94 à 19 h 30), il est temps de vous déterminer.

Le Comité directeur Ile-de-France renouvelle chaque année un tiers de ses membres pour compter 21 élus. Les candidatures sont reçues jusqu'au 19 octobre afin d'établir les listes et de les adresser à l'ensemble des Cafistes de notre Région.

Le Comité directeur national renouvelle également chaque année un tiers de ses membres. Les candidatures doivent être avalisées par deux entités du Club Alpin (association locale et commission sportive). Toute information à ce sujet vous sera fournie au 42 02 68 64.

Le groupe des cadres bénévoles - qui animent, entraînent, organisent, conseillent, participent à la vie du Club et en sont le moteur - est en perpétuelle mutation. Nouvelles pratiques, nouvelles disciplines, nouveaux horizons... Avec un dénominateur commun : le partage de l'enthousiasme.

Alors choisissez ! Toutes les compétences, les réflexions, tous les engagements sont productifs pour notre Association. ■

Fidèles abonnés de notre Paris-Cham' !

Quelle surprise le 10 septembre dernier... Certains recevaient le numéro de juillet (103) avec seulement deux mois de retard ! D'autres, privilégiés, héritaient d'un second exemplaire... (On peut imaginer leur satisfaction de relire notre inestimable revue !)

Cet imbroglio avait été provoqué par une mésentente entre notre siège, le routeur et les services postaux. Afin d'y pallier, l'équipe de rédaction a décidé d'adresser ce numéro à l'ensemble de nos abonnés et vous présente ses excuses pour cette « maldonne ».

ANNUAIRE C.A.F. ILE-DE-FRANCE

La première édition paraîtra à la fin de l'année. Cet annuaire permettra aux Cafistes de se connaître, de se rencontrer. Que ce soit en milieu professionnel, sportif ou de loisirs, pour mettre sur pied une expédition, rechercher des équipiers, bref pour créer un réseau dont le dénominateur commun sera - de près ou de loin - la Montagne.

Si vous souhaitez apparaître dans cet annuaire, renvoyez le coupon ci-dessous avant le 30 octobre 1993.

POUR UN ANNUAIRE C.A.F. ILE-DE-FRANCE

Nom _____

Prénom _____ Année d'adhésion : _____

Adresse _____

Disciplines pratiquées : _____

Encadrement : OUI NON

Profession : _____

Autres centres d'intérêt : _____

Mais où sont les neiges d'antan ?

ON COMPTAIT beaucoup sur les Jeux d'Albertville pour donner un deuxième souffle à ce ski nordique qui piétine plus qu'il ne patine depuis plusieurs années. Les skieurs se sont-ils sentis portés par nos véloces compétiteurs ? On ne l'a pas su, car le dernier hiver nous a vraiment « coupé la neige sous les skis ». Nous pensions avoir connu le pire certains hivers de la décennie 80, eh bien non ! Celui-ci est à ce jour le plus triste des vingt-cinq dernières années de notre activité.

La quadrature du cercle

La neige des vallées alpines fut notre planche de salut et Ulrichen, Bessans et les Saisies resteront tout de même de bons souvenirs, même si votre enthousiasme ne fut pas celui attendu. Sachez toutefois que les transferts ne sont jamais des solutions faciles et bénissons les Saisies d'avoir pu nous accueillir trois fois ! Improviser et concilier la bonne neige, le déplacement économique et l'étape confortable tient parfois de la quadrature du cercle.

La ténacité dans l'adversité est peut-être le propre du skieur de fond. Aussi, dans le programme qui vous lirez dans Neiges 94, rien n'y paraîtra et vous retrouverez la diversité avec les grandes destinations du Jura, berceau de notre ski de fond, les sites alpins, par fidélité et sécurité, la pincée de neiges étrangères. Sauf nouvelle trahison de dame Neige, chacun pourra skier, s'initier, courir à son goût et ainsi nous encourager. Plus contrariée encore, et injustement délaissée, la randonnée vous appelle. Soyez convaincus que voilà une autre façon magnifique de goûter à ce merveilleux ski nordique, d'autant que les itinéraires et les étapes sont étudiés pour des sacs légers.

Pour vous offrir un programme encore plus riche, deux de nos camarades — que vous avez sans doute côtoyés sur les traces — mettent leur gentillesse et leurs compétences à votre service. Isabelle Lustin et Philippe Dujardin vous guideront dès cet hiver.

Le rythme des J.O. d'Hiver s'est accéléré et, en 1994, on récidive à Lillehammer. Nouvel hymne au ski et grande valeur symbolique que ces J.O. en Norvège, berceau de tous les skis. Le dossier « Norvège » — ouvert sur deux numéros de notre revue — sera l'occasion pour tous de se ressourcer. Après la lecture et avant un bon départ sur la vraie neige, rendez-vous le jeudi 25 novembre à 20 heures pour en parler tous ensemble, à bâtons rompus (sans jeux de mots).

SERGE MOURARET

RANDONNÉE NORDIQUE

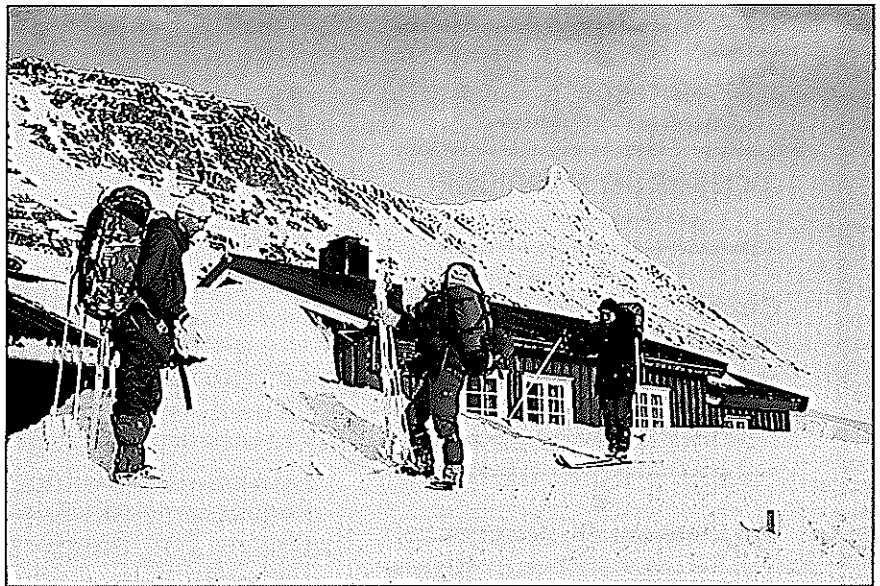


PHOTO MOURARET

DANS LES MONTAGNES DE NORVÈGE

Le Jotunheimen

LA PLUPART des massifs montagneux de la Norvège du sud se prêtent bien à la randonnée nordique. Fréquentés été et hiver, ils sont particulièrement bien équipés en refuges et beaucoup d'itinéraires cairnés pour l'été sont piquetés pour être aussi de grands parcours d'hiver. Montagnes et plateaux, Setesdal, Hardanger, Jotunheimen et Rondane deviennent alors d'immenses étendues de neige, apparemment sans limites. Si la neige est là de novembre à mai, la période la plus propice aux déplacements correspond à celle d'ouverture des refuges. Tous les itinéraires sont intéressants et variés, mais le tour du Jotunheimen reste le plus prestigieux, sans être le plus facile.

Itinéraires

Dans la montagne scandinave, et surtout sur les régions de plateaux aux rares repères, l'orientation peut en hiver devenir très délicate par mauvais temps, blizzard ou brouillard. Toutefois, les principaux itinéraires sont facilités grâce à un balisage temporaire. Les cairns et les pierres marquées d'un grand T rouge des sentiers d'été sont insuffisants avec la neige. A peu près en coïncidence avec la période d'ouverture des refuges, un piquetage est mis en place. Les discrètes branchettes qui se succèdent tous les vingt ou trente mètres sont quelquefois d'un très grand secours. Chaque

hiver, le DNT publie un document, *Kvisteruter vinteren*, qui précise les dates de mise en place des balisages. Ceci n'évite pas une bonne expérience de l'utilisation de la carte et de la boussole, car quelques tronçons peuvent être oubliés, le balisage peut être perdu et il n'est pas interdit d'inventer son itinéraire.

Hébergements

La montagne norvégienne est très bien équipée en refuges et leur implantation est parfaitement calculée pour des étapes raisonnables d'une vingtaine de kilomètres et même moins. Du chalet de 100 places au petit refuge non gardé de quatre lits, les hébergements sont toujours très accueillants, d'un confort et d'une propreté exemplaires, grâce à la discipline spontanée des utilisateurs.

Au hasard des déplacements, on rencontre deux types d'hébergements :

- **les refuges gardés** : généralement de grande capacité, ils sont privés ou appartiennent à des associations et disposent de tout le confort. La restauration obéit à un principe rituel : petit déjeuner et dîner au refuge, le pique-nique du midi étant prélevé sur les plateaux bien garnis du matin et la bouteille isotherme remplie par le personnel. Le séjour y est possible. Hors gardiennage, ils sont totalement fermés, mais quelquefois, tout à côté,

un refuge self-service (voir ci-dessous) permet tout de même l'étape.

• **les refuges non gardés** (gérés par le DNT ou une association locale) : cuisine équipée, gaz. Couvertures fournies, drap-housse indispensable. L'entretien ménager est assuré par les usagers. Souvent, ces refuges disposent de provisions mises en vente et sont alors dits en self-service. Ils sont toujours situés près d'un lac ou d'une rivière, proximité intéressante l'hiver pour l'approvisionnement en eau. En effet, faire fondre la neige entraîne une consommation excessive de gaz ; les premiers arrivants doivent alors se saisir de la tarière et de pelles pour percer le mètre de glace habituel qui cache le précieux liquide. Une brindille marque l'emplacement et le trou à entretenir. La plupart de ces refuges sont fermés et nécessitent la clé standard de l'association gérante. Le plus souvent, celle du DNT convient. Auquel cas elle est disponible au DNT Oslo, dans les refuges gardés et dans certains offices de tourisme. Elle est prêtée sans problème lors de la réservation aux membres du DNT et restituée aux mêmes endroits en fin de randonnée.

La période d'ouverture de beaucoup de refuges, gardés ou non, est liée à Pâques et varie donc chaque année. A titre indicatif, la saison hivernale s'étale à peu près de mi-février à mi-avril, mais les cas particuliers sont nombreux. Pour les dates précises, il est préférable de consulter le document publié chaque hiver par le DNT (*Åpningstider vinter 19...*) qui récapitule toutes les informations utiles pour tous les hébergements de montagne, DNT et autres.

Avec le principe de la restauration au refuge ou celui du ravitaillement, très répandu, la randonnée en Norvège se trouve facilitée et le sac allégé.

L'Association norvégienne du tourisme en montagne

Le DNT (Den Norske Turistforening), fondé en 1868, est non seulement la plus grande association de montagne de Norvège mais une véritable fédération puisqu'une cinquantaine d'associations locales coopèrent avec elle.

Elle gère l'essentiel des hébergements de montagne (300 environ) et peut centraliser toutes les réservations, ce qui facilite la circulation des skieurs, surtout en groupes.

Le DNT propose à ses membres un programme d'hiver important et varié dans la plupart des massifs et peut aussi fournir des accompagnateurs. Pour ceux qui veulent imaginer leur itinéraire, c'est aussi le point essentiel d'information qui vend la cartographie détaillée du pays à son office d'Oslo ou par correspondance. Il offre

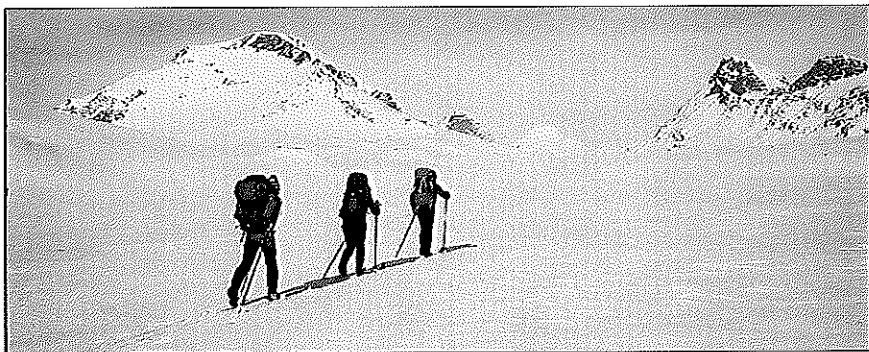


PHOTO MOURARET

Sur le plateau de Randalen, en route vers le refuge d'Olavsbu (page de gauche).

le grand intérêt de pouvoir assurer toute la logistique d'un séjour, réservations et billets de trains ou d'autocars, transferts par taxis, hébergements et repas dans de nombreux hôtels et refuges, DNT ou autres. Le DNT devient alors le seul interlocuteur et circuler avec des billets de transport et quelques bons d'échange simplifie la vie des skieurs.

Pour tous ceux qui fréquentent la montagne de Norvège, l'adhésion au DNT est conseillée. Elle offre, entre autres avantages, d'importantes réductions sur les nuitées dans tous les refuges et la plupart des chalets privés.

Les auberges de jeunesse sont nombreuses – près de 90 – et confortables. En montagne, on ne les rencontre pas exactement sur les itinéraires de randonnée mais certaines peuvent être très pratiques pour le transit en début ou en fin de séjour. Certaines, bien situées, sont intéressantes pour du ski de fond en point fixe.

Le Jotunheimen

Le plus important massif montagneux de la Scandinavie est situé dans le sud de la Norvège. Le Jotunheimen rassemble les plus hauts sommets et vingt d'entre eux dépassent les 2300 m. Si l'altitude ne paraît pas énorme aux habitués des Alpes, la latitude de ces sommets et la soixantaine de glaciers (16 km² seulement pour le plus grand) qui les drapent créent toutes les conditions de la haute montagne. De grandes vallées partagent le Jotunheimen et celle de Visdal sépare Galdhøpiggen et Glittertind. Il faut citer ces deux sommets car le premier, rocheux, atteint 2469 m et le second doit ses 2470 m à une épaisse corniche de glace permanente (18 m!), d'où la question éternelle sur le véritable point culminant de la Norvège.

Le massif du Jotunheimen, devenu pour l'essentiel parc national en 1980, est propice à la randonnée, à l'alpinisme sur rocher et sur glacier, à l'escalade (Hurrungane), à la pêche ou à la botanique, et au ski en hiver. Tous ces attraits ont justifié dès la fin du siècle dernier la construction de refuges et le balisage d'itinéraires qui en font le

massif le mieux équipé. Gjendebu est construit en 1872, Gjendesheim en 1878 et Glitterheim en 1901.

Sous ces cimes étincelantes, le skieur circule facilement, malgré quelques petits cols et raidillons qui ne présagent en fait que d'agréables descentes. Contrairement aux autres régions de Norvège, les itinéraires du Jotunheimen suivent le plus souvent des vallées, ce qui peut faciliter la progression par mauvais temps, en cas de non piquetage. Le Jotunheimen est un massif qui se traverse assez vite et même trop vite, vu son intérêt. Par contre, en faire le tour est la solution pratique et l'occasion d'une grande et complète randonnée.

Si les deux hauts sommets sont accessibles à ski nordique, l'ascension du Galdhøpiggen impose une dénivellation supérieure et, au retour, la longue descente est assez raide pour nécessiter de nombreuses conversions. Aussi, c'est plutôt celle du Glittertind qui est conseillée. A la montée facile succède une descente délicieuse. Survenant pratiquement en fin de circuit, le Glittertind est une bonne conclusion au tour du Jotunheimen. Le sommet peut se faire en traversée dans l'étape Spiterstulen-Glitterheim, mais il est plus agréable de réaliser l'ascension avec un sac léger depuis Glitterheim. Dans tous les cas, le passage au sommet exige de très bonnes conditions climatiques.

Accès

L'accès, facile depuis Oslo, se fait par Otta dans la Gudbrandsdalen, vallée qu'emprunte la route E6 et la voie ferrée Oslo-Trondheim. D'Otta (à 300 km d'Oslo et quatre heures par chemin de fer), Gjendesheim n'est qu'à 73 km par la route. Taxi ou autocar (ligne Otta-Gol). Spiterstulen et Leivarsbu sont sur l'itinéraire et restent accessibles par la route en période hivernale : accès par Otta (chemin de fer) et Lom (autocar, ligne Oslo-Otta-Sogndal, puis taxi. Tyinholmen est accessible à ski depuis Tyin (23 km), sur la ligne d'autocar Oslo - Fagernes (chemin de fer) - Årdal.

SERGE MOURARET



EN APPROCHANT DE GLITTERHEIM • PHOTO MOURARET

Le tour du Jotunheimen

Sans être le plus facile, le tour du Jotunheimen s'affirme comme le plus prestigieux des itinéraires de randonnée nordique proposés par la montagne norvégienne.

1^{er} JOUR

GJENDESHEIM (995 M) – GJENDEBU (990 M) - 18 KM

Gjendesheim est à l'extrémité du lac de Gjende à la forme remarquablement allongée. Pour cette première étape, la plus facile, il faut le traverser intégralement, d'est en ouest. A mi-parcours, passage près du refuge de Memurubu.

2^e JOUR

GJENDEBU (990 M) – TYINHOLMEN (1080 M) - 17 KM

La ligne électrique qui alimente Gjendebu est le fil d'Ariane sur l'itinéraire, normalement piqué en saison. Au lac de Bygdin, il y a aussi le nouveau refuge de Fonsbu-Eisburgarden. Tyinholmen est sur le bord du grand lac de Tyin.

3^e JOUR

TYINHOLMEN (1080 M) – SKOGADALSBOËN (834 M) - 19 KM

Cette étape fait passer dans la grande vallée d'Utladalen qui sépare à l'ouest le Jotunheimen des monts Hurrungane.

4^e JOUR

SKOGADALSBOËN (834 M) – OLAVSBU (1440 M) - 18 KM

L'itinéraire de cette étape est simple, mais le profil est continuellement ascendant puisqu'il s'agit de rejoindre le plus haut refuge du massif.

5^e JOUR

OLAVSBU (1440 M) – SPITERSTULEN (1106 M) - 22 KM

Malgré deux petits cols, la plus longue étape est facile car la descente dans la longue vallée de la Visdalen occupe en fait la moitié du parcours.

C'est de la Spiterstulen que s'effectue l'ascension du Galdhøpiggen (4 h 30 + 2 h 30).

De grands itinéraires glaciaires sont possibles sur ce massif, réalisables par bonnes conditions et par des skieurs maîtrisant bien le virage télémark. Ainsi, un long retour au refuge peut se faire par le Porten, col au nord du sommet, par l'Illabandet, col qui fait communiquer les glaciers Storgjувreen et Illabreen nord, et enfin le Tverrabandet qui fait passer sur le glacier Tverrabreen, lequel débouche sur la Visdalen.

6^e JOUR

SPITERSTULEN (1106 M) – GLITTERHEIM (1384 M) - 17 KM

Étape facile, malgré une montée un peu rébarbative au début. A mi-parcours, l'itinéraire hivernal évite celui de l'été, trop accidenté, et frôle la langue du glacier Veobreen.

7^e JOUR

ASCENSION DU GLITTERTIND (2470 M) - 3 H + 2 H

A n'entreprendre que par de bonnes conditions de ciel et de vent. Monter immédiatement à l'ouest du refuge au Einbuvatnet (1500 m), puis dans les grandes pentes de neige débonnaires qui mènent à l'arête sommitale. Ne pas trop s'approcher de la crête cornichée pour arriver au sommet (2470 m). La descente, magnifique et facile, se fait par le même itinéraire.

8^e JOUR

GLITTERHEIM (1384 M) – GJENDESHEIM (995 M) - 21 KM

Cette dernière étape est celle des trois vallées. Elle fait passer de la Veodalen à la Sjodalen en coupant la vallée de Russa occupée par un grand lac.

VARIANTES

Ce tour du Jotunheimen est le plus complet, mais il peut être réduit, volontairement ou par nécessité, tout en gardant un grand intérêt.

• Circuit en six étapes avec Tyinholmen (1080 m) - Olavsbu (1440 m) direct - 15 km

Cette splendide étape au parcours peu évident, n'est malheureusement pas piquetée et doit être entreprise vraiment par bonnes conditions.

Dans le petit vallon de la Mjølkedøla, ne pas emprunter l'itinéraire d'été, exposé plus loin à des risques d'avalanches, mais s'échapper du vallon par le premier et raide ravin sur la droite. Traverser le plateau de Høgbrodet et déboucher sur le lac Siogholsvatnet. Au nord-ouest, on retrouve l'itinéraire d'été au col (1580 m) qui s'ouvre entre Mjølkedalstind et Snøholtind. Le refuge d'Olavsbu est visible en contrebas, 2 km au nord.

• Circuit en cinq étapes avec Gjendebu - Olavsbu direct - 14 km

A la sortie de la Vesleådalen, suivie au départ de Gjendebu, l'itinéraire d'Olavsbu s'écarte sur la droite.

N.B. Le chalet-hôtel de Leivarssbu est à proximité de l'itinéraire et peut être une étape intermédiaire entre Olavsbu et Spiterstulen. Par contre, il ne faut surtout pas éviter Olavsbu : le passage dans ce refuge, le plus haut du tour et dans un cadre magnifique, est un moment fort de la randonnée.

LA RANDONNÉE EN POINT FIXE

Tous les refuges gardés sont des lieux de séjour intéressants pour la randonnée à la journée, mais le mieux situé est sans aucun doute celui de Glitterheim. Personnes et bagages peuvent être transportés à Glitterheim par auto-chenille depuis Vocoli (lieu-dit à 25 km de Glitterheim, sur la route Vågåmo - Fagernes). Navette possible le mercredi et le samedi après entente avec le gardien. Spiterstulen et Leivarssbu sont accessibles par la route (voir accès). Pour Tyinholmen, transport des personnes et des bagages possibles après entente avec le gardien.

HÉBERGEMENTS

Sur l'itinéraire

- Gjendesheim Turisthytte (DNT), N-2684 Gjendesheim. Tél. 61 23 89 10. Alt. 995 m. Refuge gardé, 185 places, repas. Accès routier.
- Gjendebu Turisthytte (DNT), N-2684 Gjendesheim. Tél. 61 36 77 69. Alt. 990 m. Refuge gardé, 119 places,

repas. Hors gardiennage, refuge en self-service, 8 places, avec ravitaillement, fermé (clé standard).

- Fondsbu-Eisburgarden (DNT). Nouveau refuge, téléphone inconnu. Alt. 1060 m. Refuge gardé, 98 places, repas.

- Tyinholmen, N-2985 Tyinkryset. Tél. 61 36 78 88 ou 61 36 77 08 (hors saison). Alt. 1080 m. Hôtel, 65 places en petits chalets, repas.

- Skogadalsbøen Turisthytte (DNT), N-2687 Boverdalen. Tél. 94 12 32 40. Alt. 834 m. Refuge gardé, 59 places, repas. Hors gardiennage, refuge en self-service, 14 places, fermé (clé standard).

- Olavsbu (DNT). Alt. 1440 m. Refuge en self-service, 40 places, fermé (clé standard). Ravitaillement.

- Spiterstulen Turisthytte, N-2686 Lom. Tél. 61 21 14 80. Alt. 1106 m. Important Centre de montagne, 150 places, repas, accès routier.

- Glitterheim Turisthytte (DNT), N-2686 Lom. Tél. 61 23 18 33. Alt. 1384 m. Refuge gardé, 137 places, repas. Hors gardiennage, refuge en self-service, 8 places, avec ravitaillement, fermé (clé standard).

A proximité de l'itinéraire

- Memurubu Turisthytte, N-2684 Gjendesheim. Tél. 94 14 06 21. Alt. 1008 m. Refuge gardé. 100 places, repas.

- Leivarssbu Fjellstue, N-2687 Boverdalen. Tél. 61 21 29 32. Alt. 1405 m. Auberge de montagne. 100 places, repas, accès routier.

CARTOGRAPHIE

Carte générale au 1/100 000^e, n°45, Jotunheimen, coédition Statens Kartverk et Cappelens.

Cartes au 1/50 000^e du Statens Kartverk (feuilles série M711) : Gjende (1617 IV), Tyin (1517 I), Hurrungane (1517 IV), Galdhopiggen (1518 II), Glittertinden (1618 III).

POUR VOUS AIDER

Des adresses à Paris

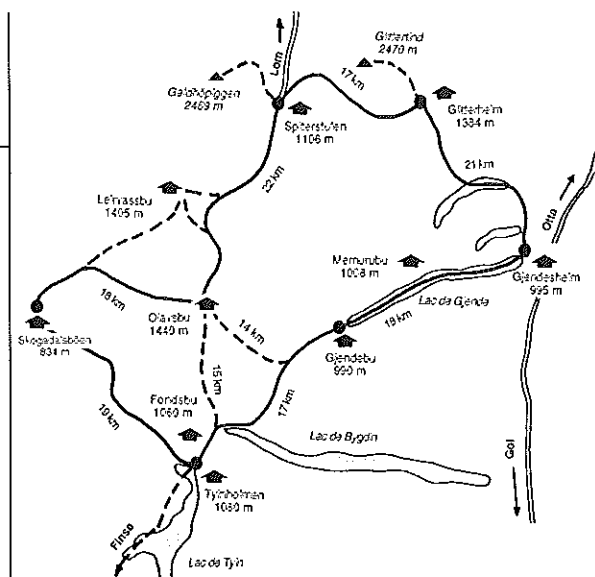
- Office National du Tourisme de Norvège - 88, avenue Charles de Gaulle - 92523 Neuilly-sur-Seine - Tél. 1/46 41 48 00

- Scandinavian Air Service - 39, bd des Capucines - 75009 Paris - Tél. 1/47 42 06 14

- Air France (nombreuses agences) : tél. 1/44 08 24 24 (renseignements) et 1/44 08 22 22 (réservations).

Acheminements et prestations terrestres :

- Scanditours - 36, rue Tronchet - 75009 Paris - Tél. 1/47 42 80 00



Des adresses en Norvège

- Association norvégienne du tourisme en montagne - Den Norske Turistforening, DNT. Adresse postale : Box 1963 Vika, 0125 Oslo 1. Siège et boutique : Stortingsgt. 28, 0125 Oslo 1. Tél. 22 83 25 50 - Fax : 22 83 24 78

- Auberges de jeunesse norvégiennes : Norske Vandrerhjem, Dronningens gt. 26, 0154 Oslo - Tél. 22 42 14 10 - Fax : 22 42 44 76

- Office régional de tourisme Oppland Reiselivsråd Kirkgt. 76, N-2600 Lillehammer - Tél. 61 28 91 84 - Fax : 61 28 94 98

- Offices locaux

Otta Turistkontoret - N-2670 Otta - Tél. 61 23 02 44 - Fax : 61 23 09 60

Lom-Jotunheimen Reiselivslag - N-2686 Lom - Tél. 61 21 12 86

- Institut Géographique Norvégien Statens Kartverk - N-3500 Hønefoss - Tél. 32 11 81 00

- Information sur les transports routiers (gare routière, près de la gare centrale du chemin de fer) : Norway Bussexpressen A/S, Bussterminalen, Galleri Oslo, Schweigaardsgt. 8/10 - 0185 Oslo - Tél. 22 17 52 90 - Fax : 22 17 59 22

Des livres

Pays nordiques : ski de fond, courses, randonnées nordiques, Norvège, Suède, Finlande. Annick et Serge Mouraret. La Cadole Éditions (parution novembre 1993). En français.

Mountain Touring, holidays in Norway, édité par le Tourisme norvégien. Disponible à la librairie l'Astrolabe. Ce guide est plutôt fait pour la randonnée estivale, mais il donne de bons renseignements car les itinéraires d'été et d'hiver se confondent souvent. En anglais.

Pa Ski i Fjellet, édité par le DNT. Ce guide récapitule et décrit succinctement tous les itinéraires praticables l'hiver à ski nordique. En norvégien.

SERGE MOURARET

INFOS SKI NORDIQUE

Comme chaque année à cette époque, *Ski de Fond*, la revue de l'ANCEF (Association Nationale des Centres de Ski de Fond et de montagne), est disponible en kiosque : articles, informations générales, matériel, calendrier des courses, stages, les centres nordiques, etc. L'unique revue sur le ski de fond.

ANCEF

10, avenue Général-Champon
38000 Grenoble
Tél. 76 87 81 47 • Fax 76 46 24 93



12000 en Engadine

Le 16 mars 1969, 805 skieurs et skieuses s'élançaient pour le premier Marathon d'Engadine. Chaque année, le second dimanche de mars, ils sont maintenant 12000 à skier dans tous les styles de Maloja à Zuoz, via St-Moritz et Pontresina, sous le regard de la Bernina.

Éditée pour le 25^e anniversaire, une vidéo-cassette retrace en 70 mn toute l'histoire de ce grand événement du ski de fond. Prix : 49,90 FS.

Commander à Verlag Sport
« Sport Box » - CH-8021 Zurich
Fax : 01/207 88 88.

N.B. Avec le C.A.F. IdF, vous pourrez participer à la 26^e édition (voir programmes).

Flocons plus chers en 1994

France Ski de Fond assure la coordination et la promotion du ski de Fond. FSF représente 21 associations départe-

mentales ou inter-départementales, 240 sites de ski de fond et 400 communes.

Chaque année, FSF délibère à son assemblée générale sur la redevance que vous acquittez plus ou moins volontiers pour participer à l'entretien des équipements et des pistes.

Dès la saison 93-94, le principe de cette redevance change pour tenter de pallier la difficulté de redistribution des sommes récoltées. On retrouve comme d'habitude, sur chaque site, la carte à la journée (25 à 45 F) ou la carte hebdomadaire (130 à 200 F). La carte annuelle, jusque-là nationale, ne l'est plus.

UNE CARTE JEUNES

Émise par un massif, un département ou un groupe de départements, elle coûtera de 200 à 250 F et permettra de bénéficier d'une réciprocité partielle sur tous les autres sites (50% sur les titres journalières). Innovation : tarif spécial pour les plus jeunes skieurs (6 à 16 ans) ; une carte unique à 80 F sera valable toute la saison 93-94 sur tous les sites agréés France Ski de Fond.

En résumé, pour vous qui skiez beaucoup et allez - sans sectarisme - d'un site du Jura à un autre d'Auvergne, des Vosges ou de Savoie, les flocons seront encore un peu plus chers. Quel sera l'enneigement de l'hiver prochain et va-t-on démontrer une fois de plus que ce qui est rare est cher ?

Le document d'information précis sera disponible dès octobre à FSF.

France Ski de Fond
725, faubourg Montmélian
73000 Chambéry
Tél. 79 70 35 04 • Fax 79 70 38 81

N.B. Comme l'an passé déjà, le site des Saisies fait dissidence et institue indépendamment de FSF sa propre redevance. ■

RANDONNÉE

A LA DÉCOUVERTE DU JURA VAUDOIS

Entre Alpes et plaines

Les sentiers jurassiens offrent, outre les vues panoramiques, de nombreuses possibilités culturelles et botaniques. Un exemple en est fourni par ce week-end réalisé sur quatre jours à l'Ascension 93.

GARE de Croy, 10 h 30 ; dès l'extrémité du quai, des panneaux jaunes de randonnée nous mènent vers le Nozon dont nous suivons le cours pendant une dizaine de minutes jusqu'à l'abbaye de Romainmotier. Nous y sommes accueillis par un orchestre donnant une aubade en plein air. Cela donne un air de fête à cette église romane, la plus ancienne abbaye de Suisse. Elle a été consacrée, selon la tradition, par le pape Étienne II en l'an 753. Toute l'histoire de la chrétienté occidentale se retrouve en ce lieu. Elle dépend de Cluny à partir de 970. Sous l'influence des Bernois, elle sert de temple réformé dès 1536. Le culte protestant y est toujours en vigueur de nos jours.

Sous un ciel plombé, nous prenons ensuite la direction de Juriens où nous déjeunerons rapidement à l'abri d'une fontaine fleurie. Le reste de la journée nous mènera sous une pluie battante d'abord par des sentiers à travers les bois des côtes de la Praz, puis à découvert à travers prés jusqu'au col du Mollendruz en passant par les fermes de Boutavent Dessus et Le Sasselet. Une vue superbe accompagne (par beau temps !) cette partie du parcours.

Sous la neige

Le lendemain, par un sentier d'abord peu tracé, puis par une petite route, nous prenons la direction du pré de l'Haut Dessus (1292 m).

Après avoir passé une plaque commémorant la mobilisation de 1939, nous rejoignons le sentier balisé des Crêtes du Jura. A travers prés, nous arrivons à la ferme de Mazel (1440 m), tandis que nous tentons d'apercevoir la crête du mont Tendre (1680 m) qui se dessine au loin. Un vrai temps hivernal. La pluie, qui décidément ne nous quitte pas, se transforme en neige ; quelques névés apparaissent ici et là. Le reste de la journée, jusqu'au col du Marchairuz par le Grand Cunay et le mont de Bière, ne s'oubliera que grâce à une excellente fondue servie le soir au col du Marchairuz (1473 m).

Le crêt de la Neuve

Il gèle pendant la nuit et le lendemain une bonne surprise nous attend : le beau temps est revenu et ne nous quittera plus pendant les deux jours qui nous restent.

Ce samedi matin commence par la vision de la montée des troupeaux à l'alpage. Nous profitons à cette occasion d'une distribution gracieuse de vin blanc avant de prendre le départ.

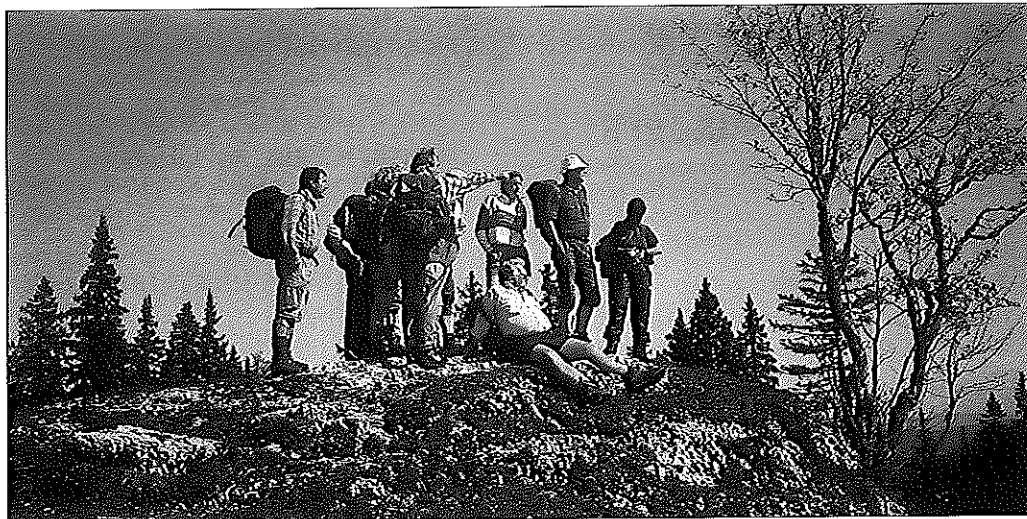


PHOTO PAUL-LOUIS MAURY

Du mont Blanc à la Bresse, le Jura vaudois réserve des points de vue étonnants.

Cette étape nous permet de contempler les pâturages jurassiens dont les fleurs (crocus, gentianes, etc.) s'ouvrent sous l'action d'un lumineux soleil. Nous arrivons à la bergerie de la Neuve, puis au crêt de la Neuve (1497 m). D'ici, nous contemplons les Alpes suisses et savoyardes dont la vue nous était cachée depuis deux jours.

Après le pique-nique de midi et un café pris dans une bergerie, nous continuons par sentiers, pâturages, murs de pierre et petites fermes, en direction des ruines de l'ancienne abbaye d'Oujon.

Au lieu-dit Les Prangins, nous laissons le chemin balisé se diriger sur Saint-Cergue et prenons à droite une petite route non balisée en direction du col de la Givrine (1228 m). De là, nous gagnons le village frontalier de La Cure (1152 m) où nous passons la nuit à cheval sur la frontière franco-suisse.

La Dôle

Dimanche, dernier jour, nous suivons un chemin sans dénivelées particulières vers le bois de la Pile, puis la Trélasse jusqu'à la ferme de la Saint-Cergue (à ne pas confondre avec le village du même nom). Nous prenons en direction du sud-ouest un sentier escarpé vers la Vuarme et montons jusqu'au sommet de la Dôle (1677 m).

Ce sommet est intéressant tant au point de vue botanique (flore exceptionnellement alpine dans cette région du Jura), que par le panorama que l'on découvre. Une vraie vision européenne : d'un côté le mont Blanc et toute la chaîne des Alpes ; de l'autre une vue étendue en direction de la Bresse et de la Bourgogne.

Nous pique-niquons au sommet puis entamons la descente par le côté nord. A travers forêts et pâturages, nous redescendons jusqu'à la halte de la Givrine. De là, un pittoresque chemin de fer à voie étroite nous fait regagner les rives du Léman en fin d'après-midi.

A l'issue de ces quatre jours sympathiques en altitude, nous sommes de retour à Paris le soir même.

JEAN-MAURICE ARTAS

PRATIQUE

Cartographie

Carte d'excursion pédestre du Jura au 1/60 000^e, feuille n° 4
Lausanne - La Côte - Saint-Cergue - Vallée de Joux

Accès

Aller au départ de Paris vers 7 h 15 par TGV pour Vallorbe (changement sur le même quai).

Retour via Nyon et Lausanne, puis TGV pour Paris.

Arrivée vers 21 h 30.

DE MONTAGNE

organisée par

LE CLUB ALPIN - ILE-DE-FRANCE

- ▲ Des auteurs et des écrivains proposeront leurs ouvrages (1).
- ▲ Vente d'anciens livres, revues et documents.
- ▲ Vente de topoguides d'escalade, de randonnée, de spéléologie, etc., publiés par le C.A.F. ou sous ses auspices.
- ▲ Vente de livres d'occasion, de particulier à particulier (2).

AU CLUB ALPIN FRANÇAIS

24, avenue de Laumière - 75019 Paris

SAMEDI 20 NOVEMBRE 1993

de 12 à 18 heures.

(1) Sont attendus : Anne Sauvy, Jacques Rouillard, Philippe Campione, Michel Saintillan, Eric Allibert, Annick et Serge Mouraret et tous ceux qui voudront bien se manifester auprès de Serge Mouraret.

(2) Le succès de cette vente tient aux livres et revues dont vous voulez bien vous séparer. Pour les conditions de dépôt, n'hésitez pas à contacter dès que possible :

Serge Mouraret - 74, rue Albert-Perdreux - 78140 Vélizy
Tél. (1) 34 65 11 89.

JOURNÉE DU LIVRE

Calendrier des activités

VIE DU CLUB

F. Niveau facile : 16 à 25 km
Allure modérée (3 à 3,5 km/h)
M. Niveau moyen : 23 à 30 km
Allure normale (4 km/h)
SO. Niveau soutenu : 25 à 35 km
Allure soutenue (4,5 à 5 km/h)
SP. Niveau sportif : 30 à 45 km
Allure rapide (5 à 6 km/h)

VINGT PEINTRES DE MONTAGNE EXPOSENT

HUILES, aquarelles, gravures
au Club Alpin Français,
24, avenue de Laumière
Paris 19^e

Du 3 au 26 novembre 93
les mardi, mercredi, vendredi
de 16 à 19 heures,
le jeudi de 16 à 20 heures,
le samedi de 11 à 17 heures.

Botanique

Mercredi 23 novembre à 19 h
FLEURS DE L'OISANS et du
MASSIF DU MONT-BLANC
CHAMPIGNONS et ALGUES
DE MER

Animateur :
Michel Chambaudet

RANDONNÉE

Jeunes randonneurs

Les randonnées « J.R. » ci-dessous sont recommandées aux membres âgés de 20 à 35 ans pour leur permettre de se retrouver entre eux. Ces randonnées sont organisées par les jeunes organisateurs de la Section.

▲ Dimanche 10 octobre

UNE PREMIÈRE EN J.R. Martine Béreau
Paris-Lyon, 10 h 43 pour Moret-sur-Loing. Restant du Long Rocher et vallée Jauberton. Bourron-Marlotte. Retour : 18 h 44. 20 à 25 km. M. Carte IGN 2417 OT.

LA CROIX DU GRAND MAÎTRE. Philippe Mosnier
Paris-Lyon, 8 h 31 pour Veneux-les-Sablons. Forêt de Fontainebleau. Fontainebleau. Retour : 18 h 44. 35 km. SO. Carte IGN 21.

▲ Samedi 16 et dimanche 17 octobre

VÉ-VÉ-VÉZELAY.

Bernadette Parmain et Jean-Marc Contant
Renseignements sur minitel au 42 06 85 00. Inscriptions au Club pour obtenir mon nouveau numéro. 25 km par jour (donc 32 !)

▲ Dimanche 17 octobre

DAME JOUANNE AVEC OU SANS CHAUSSONS !

Catherine Gourcerol

Paris-Lyon, 9 h 6 pour Bourron-Marlotte. Initiation à l'escalade (facultative) avec les organisateurs de rando-escalade. Nemours. Retour vers 19 h. 26 km environ. M. Carte IGN 2417 OT.

▲ Samedi 23 et dimanche 24 octobre

UN WEEK-END COMME ON AIMERAIT EN VOIR

PLUS SOUVENT.

Olivier Lancezeux
Renseignements et inscriptions au 48 49 20 37 ou appelez le Club pour obtenir mon nouveau numéro. 25 km par jour (donc 32 !)

▲ Dimanche 24 octobre

LA FORÊT DES ALLUETS.

Joël Lelièvre
Paris Saint-Lazare, 8 h 31 pour Vernouillet. Marsinval, Morainvilliers, Nezel-Aulnay. Retour Montparnasse : 19 h 6. 26 km. M. Carte IGN 2214-O.

DE LA VIOSNE A L'AUBETTE.

Gilles Montigny
Paris-Saint-Lazare, 8 h 45 pour Boissy-l'Ailly. Étang des Aunes, Condécourt, Meulan. Retour : 18 h 59. 25 km. M. Carte IGN 2213.

SUR LES TRACES DE LA LICORNE.

Laurence Sourdille

Paris-Montparnasse, 8 h 3 pour Gazeran (horaires à vérifier au 39 49 48 46). Le Perray-en-Yvelines. Retour : 17 h 38. 24 km. SO. Carte IGN 2215 OT.

▲ Du samedi 30 octobre au lundi 1^{er} novembre

LE PLUS BATH DES SENTIERS BOURGUIGNONS

(sentier Batier).

Olivier Lancezeux
Transport en car. Nuits en gîte. Programme et inscriptions au Club. M.

▲ Dimanche 31 octobre

ROCHERS A L'AUTOMNE.

Christian Chapiro
Paris-Lyon, 9 h 6 pour Fontainebleau (l'organisateur montera à Bois-le-Roi). Mont Chauset, Franchard, Fontainebleau. 22 km. F à M. Carte IGN 2417 OT.

▲ Samedi 6 et dimanche 7 novembre

COULEURS D'AUTOMNE EN LAONNOIS.

Pascal Berger

Hébergement en gîte. Inscriptions au 47 02 59 25 (avant le 22 octobre). M.

▲ Dimanche 7 novembre

ET SI ON ESSAYAIT ?

Bernadette Parmain
Paris-Lyon, 9 h 6 pour Fontainebleau (rendez-vous à l'arrivée). Jonction avec le groupe de rando-escalade pour essayer cette activité. Retour de Bois-le-Roi : 19 h. 18 km. M.

CAMPAGNE PICARDE.

Paul-Louis Mauray
Paris-Est, 8 h 14 pour Neuilly-Saint-Front. Sommellans, Monthiers, Château-Thierry. Retour : 17 h 56. 30 km. SO.

▲ Dimanche 14 novembre

LA GUÊPE, LA GRAND-MÈRE ET LE BOUCHER.

Olivier Lancezeux

Paris-Nord, 9 h 2 pour Pontoise. L'Isle-Adam. Retour : 18 h 31. 23 km. M. Carte IGN 2313 OT.

▲ Samedi 20 et dimanche 21 novembre

A WANNAGANA FOUNI.

Olivier Lancezeux
Renseignements et inscriptions au 48 49 20 37 ou au Club pour obtenir mon nouveau numéro. Nuits en gîte. 50 km en 2 jours. M.

▲ Dimanche 21 novembre

LÈVE-TARD N° 2.

Marline Béreau
Déplacement en voiture obligé. Téléphoner à l'organisatrice au 48 06 30 66. Limite des massifs de Fontainebleau et des Trois Pignons. 15 km environ. F. Carte IGN 2417 OT.

L'AUTOMNE EN HIVER.

Laurence Sourdille
Paris-Nord pour Crépy-en-Valois (horaires à vérifier au 39 49 48 46). Coyolles, Villers-Cotterêts. Retour : 18 h 40. 26 km. SO. Carte IGN 2512 OT.

▲ Samedi 27 et dimanche 28 novembre

LE TÉLÉPHÉRIQUE DU BONHEUR.

Olivier Lancezeux

Renseignements et inscriptions au 48 49 20 37 ou au Club pour avoir mon nouveau numéro. Nuits en gîte. 50 km en 2 jours. M.

▲ Dimanche 28 novembre

« BLEAU ».

Jean-Pierre Mazier
Paris-Lyon, 8 h 31 pour Fontainebleau. Cassepot, Cuvier, Bois-le-Roi. Retour : 18 h 30. 30 km. SO.

Rando-camping et bivouac

Randonnées avec camping ou bivouac dans un lieu sauvage. Pour se renseigner et s'inscrire, téléphoner préalablement à l'organisateur. Possibilité d'accueil si pas de tente après accord.

▲ Samedi 16 et dimanche 17 octobre

TOILE EN BOURGOGNE.

Denis Kerymel
Paris-Lyon, 8 h 31 pour Étigny-Voiron. Retour par Ville-neuve-sur-Yonne : 18 h 6. 48 km. M. Renseignements et inscriptions au 40 42 52 87 (travail) ou au 42 51 14 12 (domicile).

▲ Du samedi 30 octobre au lundi 1^{er} novembre

A TRAVERS LA SAINTE-BAUME.

Christian Kieffer
Programme et inscriptions au Club. Randonnée-bivouac de Toulon à Cassis en passant par le massif de la Sainte-Baume. SO.

▲ Du vendredi 5 au dimanche 7 novembre

« UN AVRE DE TRANQUILLITÉ ».

Régis Pouquet et Laurence Sourdille

Paris-Montparnasse, 19 h 41 pour Tillière-sur-Avre. Retour de Bourth : 18 h 29. 42 km. M. Inscriptions obligatoires au 39 49 48 46 (Régis).

▲ Samedi 6 et dimanche 7 novembre

UN SENS A LA VIE.

Denis Kerymel
Paris-Lyon, 8 h 31 pour Étigny-Voiron. Retour par Sens : 18 h 6. 48 km. M. Renseignements et inscriptions au 40 42 52 87 (travail) ou au 42 51 14 12 (domicile).

▲ **Samedi 4 et dimanche 5 décembre**

VEILLÉE AU FEU DE BOIS PRÈS D'UN PRIEURÉ.

Didier Roger

Paris-Nord, 8 h 44 pour Compiègne. Forêts de Compiègne et Laigue. Restaurant le dimanche midi. 45 km environ en deux jours. Informations et inscriptions au 45 77 10 40. M.

Randonnée pour tous

▲ **Dimanche 3 octobre**

UNE CARTE ET UNE BOUSSOLE. Henri Recht

Paris-Lyon, 8 h 31 pour Bois-le-Roi. A travers la forêt de Fontainebleau. Initiation à l'escalade. Bois-le-Roi. 20 km. F.

▲ **Mercredi 6 octobre**

EN FORÊT DE FONTAINEBLEAU.

Henri de Raimond

Paris-Lyon, 8 h 31 pour Bois-le-Roi. Fontainebleau. Retour : 17 h 30. 25 km. M. Carte IGN Top 25 2417 OT.

▲ **Dimanche 10 octobre**

SORTIE ENFANTS (6-11 ans). Thierry Pain

Rendez-vous voitures 9 h 30 à la gare SNCF de Bois-le-Roi. Rando-champignons-escalade à Apremont. Réchaud, poêle. Renseignements au 39 61 78 05. Carte IGN 2417 OT ou 401.

EN AUTOMNE SUR LES COTEAUX DE LA MARNE.

Robert Cambi

Paris-Est, 10 h 15 pour Nanteuil-Saâcy. GR 11A - GR 14. Nogent-l'Artaud, Château-Thierry. Retour : 19 h. 23 km. M. Carte IGN 9.

GORGES ET PLATIÈRES D'APREMONT.

Jean-Yves Hauteœur

Paris-Lyon, 8 h 31 pour Bois-le-Roi. Le Cuvier, Apremont, Bois-le-Roi. Retour : 18 h 30. 23 km. M. Carte IGN 2417 OT.

EN FORÊT D'ERMENONVILLE. Henri de Raimond

Paris-Nord, 9 h 29 pour Senlis (changement à Chantilly). GR 11. Nanteuil. Retour : 18 h. 26 km. M. Carte IGN 9.

MASSIF DES TROIS PIGNONS. Louis Travers

Paris-Lyon, 8 h 31 pour Fontainebleau (rendez-vous à l'arrivée). Les participants avec voiture sont priés de se faire connaître au 60 66 22 71 pour le transport entre la gare et la Croix-Saint-Jérôme. Inscriptions obligatoires. Fontainebleau. 25 km (environ 1000 m de dénivellation). M. Carte IGN 2417 OT.

RANDONNÉE MORALE N° 3. Bernard Swynghedauw

Paris-Est, 8 h 30 pour Château-Thierry. Gland, Dormans. Retour : 19 h 30. 34 km. SO.

▲ **Mercredi 13 octobre**

EN HUREPOIX. Henri de Raimond

Paris-Austerlitz, 8 h 57 pour Étréchy. GR 11. Saint-Chéron. Retour : 17 h 50. 25 km. M. Carte IGN 90.

▲ **Samedi 16 octobre**

CONTES EN ESSONNE N° 2 :

LE TROU DU SARRAZIN. Michel Gollac

Paris-Austerlitz (RER C), 9 h 27 (banlieue) pour Lardy. Châteaux de Chamarande et Gillevoisin. Trou du Sarrazin où l'on contera sa légende. Étréchy. Retour vers 18 h 45. 20 km. F. Carte IGN Top 25 2216 ET.

▲ **Dimanche 17 octobre**

BONJOUR L'ESSONNE, AU REVOIR LA JUINE.

Christiane Mayenobe

Paris-Lyon (banlieue sous-sol), 10 h 2 (à vérifier) pour La Ferté-Alais. Boissy-le-Cutté, Janville, Lardy. Retour Paris-Austerlitz : 17 h 30. 18 km. F. Carte IGN Top 25 2316 ET.

MYCOLOGIE EN FORÊT DE FONTAINEBLEAU.

Agnès Métivier

Paris-Lyon, 8 h 31 pour Bois-le-Roi. Matin : récolte et détermination. Après-midi : randonnée. Retour : 18 h. 10 à 20 km en fonction des trouvailles. F à M.

TROIS VALLÉES DANS LE PROVENOIS.

Pierre Chambert

Paris-Est, 9 h 7 pour Longueville. La Maladrerie de Close-Barbe, Saint-Loup-de-Naud (église des X^e et XII^e siècles). Longueville. Retour : 19 h 8 ou 19 h 36. 25-26 km. M. Cartes IGN 2516-E et 2616-O.

RAMBOUILLET PAR MONTS ET PAR VAUX.

Robert Lion

Paris-Montparnasse, 8 h 54 pour Coignières. GR 1C. Rambouillet. Retour : 18 h 55. 30 km. M. Carte IGN 402.

TACHES DE ROUSSEUR ET YEUX NOISETTE.

Christian Pariset

Paris-Lyon, 9 h 6 pour Thomery. Rochers des Demoiselles, Fontainebleau. Retour : 17 h 30. 23 km. M.

LE PREMIER POUR UNE PREMIÈRE.

Philippe Ollivier

Paris-Montparnasse, 9 h 17 (à vérifier) pour Villiers-Neauphle. GR 1. Davron, forêt de Marly, Saint-Nom-la-Bretèche. Retour Saint-Lazare : 18 h 25. 25 km. SO.

PAYS MANTOIS (suite). Claude Ramier

Paris Saint-Lazare, 8 h 21 pour Meulan (rendez-vous à l'arrivée). Les Brières, Pointe de Galay, Meulan. Retour : 19 h. 32 km. SO. Cartes IGN 2113-E et 2213-O.

BON PIED BONNEUIL ! Didier Roger

Paris-Nord, 8 h 44 pour Pont-Sainte-Maxence. Béthisy-Saint-Pierre, Bonneuil-en-Valois, Villers-Cotterêts. Retour : 18 h 55. 40 km environ. SP.

▲ **Mercredi 20 octobre**

AUX CONFINS DE LA BEAUCE. Roland Morisot

Paris-Austerlitz (banlieue), 8 h 27 (à vérifier) pour Dourdan. Richarville, Villeconin, Sermaise. Retour : 17 h 50 ou 18 h 20. 28 km. M. Carte IGN 2216-E.

▲ **Jeu d 21 octobre**

RANDONNÉE DÉCONTRACTÉE. Denise Deveze

Paris-Saint-Lazare, 13 h 53 pour La Celle-Saint-Cloud. GR, PR. Forêt de Fausses-Reposes, Chaville RD. Retour : 18 h 7. 10 km. Très facile. Cartes IGN Top 25 2214 ET, 2314 ou 419.

▲ **Samedi 23 octobre**

BOUCLE EN HALATTE. Denis Kerymel

Paris-Nord, 8 h 40 pour Pont-Sainte-Maxence. Aumont-en-Halatte, mont Pagnotte, Pont-Sainte-Maxence. Retour : 20 h 3. 40 km. SP. Carte IGN Top 25 2412 OT.

▲ **Dimanche 24 octobre**

SORTIE ACCUEIL (nouveaux adhérents).

Maurice Picollet et Martine Béreau

Paris-Lyon, 9 h 6 pour Bourron-Marlotte. Par la vallée Jauberton et le Restant du Long Rocher. Moret-sur-Loing. Retour : 18 h 44. 20 km. F. Carte IGN 2417 OT.

DE L'ESSONNE A LA JUINE. Pierre Deconde

Paris-Lyon, 9 h 2 (sous-sol) pour La Ferté-Alais. Boissy-le-Cutté, Lardy. Retour Paris-Austerlitz : 17 h 21. 23 km. F. Carte IGN 2316.

UNE CARTE ET UNE BOUSSOLE. Henri Recht

Paris-Lyon, 8 h 31 pour Bois-le-Roi. A travers la forêt de Fontainebleau. Bois-le-Roi. 12 km. F. Initiation à l'orientation.

EN VEXIN. Monique Colas

Paris-Saint-Lazare, 9 h 15 pour Magny-en-Vexin (changement à Chars). La Villetertre, Brignancourt, Us. Retour : 19 h 11. 27 km. M. Cartes IGN 2212 et 2213.

RANDO PHOTO N° 1. Christian Laroche

Paris-Montparnasse, 8 h 3 (à vérifier) pour Le Perray-en-Yvelines. Coupe-Gorge, Vilpert (deux arrêts photos), Rambouillet. Retour : 18 h 38. 20 km. M. Carte IGN Top 25 Rambouillet.

CLUB ALPIN FRANÇAIS

Ile-de-France

24, avenue de Laumière

75019 Paris

Métro : Laumière

Ouverture du secrétariat

Mardi, mercredi et vendredi :

de 16 à 19 heures

Jeu d 16 à 20 heures

Samedi : de 11 à 17 heures

Fermé dimanche et lundi.

• 36-15 CALPIN :

ouverture des refuges

• Minitel 42 06 85 00 :

toutes les activités

en Ile-de-France

• 42 03 51 00 (répondeur) :

• toutes les collectives (randonnée

et escalade) de la semaine

• le programme Ciné-C.A.F.

• 42 02 75 94 :

inscriptions, renseignements sur

les adhésions, assurances

GARES DE RENDEZ-VOUS

Rendez-vous trente minutes avant le départ du train.

LYON. Hall du rez-de-chaussée, devant le guichet 48.

AUSTERLITZ. Hall banlieue sous-sol, salle des Automatiques. Grandes lignes : devant les guichets.

MONTPARNASSE. Grandes lignes : devant les guichets. Banlieue : devant l'accès aux quais.

NORD. Hall du rez-de-chaussée, face aux quais, devant les guichets des grandes lignes.

EST. Banlieue : devant les appareils automatiques. Grandes lignes : devant le bureau de renseignements.

SAINT-LAZARE. Salle des Pas perdus, devant les guichets grandes lignes.

DENFERT-ROCHEREAU. Devant la gare du R.E.R.

CINÉC.A.F.

Les soirées ont lieu le jeudi et débutent à 20 heures, salle de réunion, au rez-de-chaussée.

Interrogez le répondeur (42 03 51 00) pour les programmes de novembre.

▲ Jeudi 14 octobre

A SKI SUR LES SOMMETS DES CASCADES

Monts Shasta, Rainier et Baker. San Francisco et Seattle (U.S.A.). Présentation : **Michel Thomain**. Photographies d'**Antoine Burckard**, **François Renard** et **Michel Thomain**.

▲ Jeudi 9 décembre

NÉPAL - TREKKING EN PAYS SHERPA - LA ROUTE DE L'EVEREST

Paysages de terrasses parmi les sommets les plus prestigieux de la planète : Everest, Ama-Dablam, Lothse, Cho-Oyu, etc. Altitude minimum : 1900 m à Jiri. Altitude maximum : 5500 m au Gokyo Peak. Diaporama en fondu enchaîné par **Christine** (commentaires) et **Michel Dessales** (présentation).

BORDS DE SEINE EN AUTOMNE. Jean Lortsch

Paris-Lyon, 8 h 31 pour Fontainebleau (rendez-vous à l'arrivée). Hericy, Fontaine-le-Port, Fontainebleau. Retour : 17 h 33. 25 km. M. Carte IGN 2417 OT.

DÉTOUR PAR L'ABBAYE. Paul-Louis Maury

Paris-Nord, 8 h 29 pour Villers-Cotterêts. Oigny-en-Valois, Corcy : visite de l'abbaye de Longpont (prévoir 30 F), Longpont. Retour : 17 h 55. 25 km. M.

RETROUVAILLES SUR LE THÉRAIN.

Alain et Michèle Cobert

Paris-Nord, 8 h 40 pour Chantilly (rendez-vous à l'arrivée). Vallée du Thérain, Mouy-Bury. Retour : 19 h 14. 33 km. SO.

L'INTÉGRALE DU GR 11 (4^e tronçon).

Robert Flamme

Paris-Lyon, 7 h (sous-sol) pour La Ferté-Alais. Étréchy, Saint-Chéron. Retour Paris-Austerlitz : 18 h 50. 43 km. SP.

GRANDE TRAVERSÉE. Thierry Pain

Paris-Lyon, 8 h 31 pour Bois-le-Roi. Mont Aigu, Dame Jeanne, Nemours. Retour : 20 h 12. 40 km. SP. Carte IGN 2417 OT ou 401. Lampe.

▲ Mercredi 27 octobre

AUTOMNE EN FORÊT. Roland Morisot

Paris-Montparnasse, 9 h 9 (à vérifier) pour Villiers-Neauphle. Montfort-l'Amaury, Étang Rompu, Le Perray. Retour : 18 h 32. 25 km. M. Carte IGN 402.

▲ Samedi 30 octobre

L'ABBAYE DE LEFFE. Maurice Picollet

Paris-Lyon, 8 h 31 pour Fontainebleau. Rive droite de la Seine. Bois-le-Roi. Retour : 18 h 6. 25 km. M. Carte IGN 2417 OT.

▲ Du samedi 30 octobre au lundi 1^{er} novembre

COULEURS D'AUTOMNE EN BOURGOGNE.

Christian Laroche

Programme et inscriptions au Club. Randonnée, tourisme et gastronomie. M.

BOURGOGNE : DES GRANDS CRUS

AU CIRQUE DU BOUT DU MONDE.

Monique Noget et Joël Lelièvre

Programme et inscriptions au Club. SO. 12 places.

▲ Dimanche 31 octobre

VERS L'ÂGE DU BRONZE. Philippe Mosnier

Paris-Montparnasse, 7 h 36 pour Marchezais. Forêt de Dreux (Fort Harrouard), Dreux. Retour : 19 h 11. 37 km. SO. Carte IGN 8.

▲ Lundi 1^{er} novembre

LE CHAT, LA PIE ET LE ROQUET. Claude Amagat

Paris-Nord, 8 h 36 pour Marseille-en-Beauvais. Beauvais. Retour : 19 h 52. 35 km. SO. Cartes IGN 2210 et 2211.

▲ Du mardi 2 au jeudi 11 novembre

DU VELAY AU VIVARAIS. Geneviève Lacroix

Programme et inscriptions au Club. Sur les chemins de saint Jean-François Régis. M.

▲ Mercredi 3 novembre

BALADE EN HUREPOIX. Roland Morisot

Paris-Montparnasse, 8 h 29 (à vérifier) pour Rambouillet. Saint-Arnoult-en-Yvelines. Dourdan. Retour Paris-Austerlitz : 17 h 51. 26 km. M. Cartes IGN 2215-O et 2216-O et E.

▲ Jeudi 4 novembre

« RANDO A LA CARTE ». Alfred Wohlgroth

Pour informations et programme, téléphoner la veille entre 18 et 19 h 30 au 48 71 18 01. F ou M, éventuellement SO.

▲ Samedi 6 novembre

AISNE ET OISE. Denis Kerymel

Paris-Nord, 7 h 44 pour Compiègne. Noyon. Retour : 20 h 30. 40 km. SP.

▲ Dimanche 7 novembre

SORTIE ENFANTS (6-11 ANS). Thierry Pain

Rendez-vous voitures. 9 h 30 à la gare SNCF de Bois-le-Roi. Rando-escalade-art. Cuvier, Rocher Canon. Carte IGN 2417 OT ou 401. Renseignements au 39 61 78 05.

PLEIN NORD PUIS OUEST, SUD ET EST.

Denise Deveze

Paris-Lyon, 8 h 31 pour Bois-le-Roi. Tombeau des Chiens, Chêne Sampité, Fontainebleau. Retour : 18 h 44. 26 km. M. Carte IGN 2417 OT.

RANDO PHOTO N° 2. Christian Laroche

Paris-Nord, 8 h 44 (à vérifier) pour Compiègne. Les Beaux-Monts (deux arrêts photos), Compiègne. Retour : 18 h 37. 20 km. M. Carte IGN 2511 OT.

COURONS A COURANCES. Marc Dubois

Paris-Lyon, 8 h 2 pour Maisse. Trois Pignons, Château de Courances. Boutigny-sur-Essonne. Retour : 18 h 57. 35 km. SO.

BLEAU-BLEU. Claude Ramier

Paris-Lyon, 8 h 31 pour Fontainebleau. Vive Denecourt! Fontainebleau. Retour : 18 h 36. 30 km tourmentés. SO. Carte IGN 2417 OT.

▲ Mercredi 10 novembre

EN FORÊT DE FONTAINEBLEAU. Henri de Raimond

Paris-Lyon, 8 h 31 pour Bois-le-Roi. Fontainebleau. Retour : 17 h 30. 27 km. M. Carte IGN Top 25 2417 OT.

▲ Jeudi 11 novembre

« RANDONNÉE DES LAVANDIÈRES ».

Gilles Montigny

Paris-Est, 7 h 56 pour Faremoutiers-Pommeuse. La Celle-sur-Morin, Montmartin. Retour : 19 h 2. 21 km. F. Carte IGN 2514.

VALLÉE DE L'AUTOMNE. Robert Lion

Paris-Nord, 8 h 29 pour Crépy-en-Valois. GR 11, GR 124. Lacroix-Saint-Ouen. Retour : 18 h 37. 25 km. M. Carte IGN 403.

▲ Samedi 13 novembre

« LES BRETelles ROUGES ». Maurice Picollet

Paris-Lyon, 8 h 31 pour Fontainebleau. Mares à Piat et à Doigneau. Fontainebleau. Retour : 18 h 6. 25 km. M. Carte 2417 OT.

▲ Dimanche 14 novembre

SAINT-LOUIS, LA POMPADOUR, PROUST...

Alfred Wohlgroth et Guy Le Picart

Rendez-vous 10 h 15, hall de la gare RER de Vincennes pour les châteaux de Vincennes (visite partielle, travaux), Champs (visite), Guermantes (visite), Lagny. Retour : Paris-Est, 19 h 28. 13 km. F. Carte IGN Top 25 2414 ET.

EN FORÊT DE CHANTILLY. Henri de Raimond

Paris-Nord, 9 h 29 pour Senlis (changement à Chantilly). GR 11 et GR 1. Orry-la-Ville. Retour : 17 h 30. 22 km. F. Carte IGN 404.

« LA VALLÉE DE LA REMARDE ». Robert Sandoz

Randonnée-promenade de Dourdan à Saint-Chéron (château du Marais). Appeler l'organisateur entre 18 et 20 h au 39 62 68 43 pour rendez-vous. 20 km. F.

UNE DEMI-JOURNÉE A BLEAU. Jacques Viard

Paris-Lyon, 11 h 29 pour Fontainebleau. Rocher Fourceau, Malmontagne, Thomery. Retour : 17 h 32. 15 km. F. Carte IGN 2417 OT.

VALLÉE DE LA VAUCOULEURS. Monique Colas

Paris-Saint-Lazare, 8 h 31 pour Mantes-Station. Vert-Sep-teuil, Orgerus, Béhoust. Paris-Montparnasse 19 h 11. 26 km. M. Cartes IGN 2113 et 2114.

Carnet

NAISSANCE

Emmanuel, le 3 août 93 chez **Odile** et **Nicolas Dominé**.

Tifenn, le 4 août 93, chez **Isabelle Estoup** et **Oleg Sokolsky**.

DÈCÈS

Jean Quinque, le 25 juillet 93 à l'âge de 91 ans.

LES PLATIÈRES D'APREMONT. Louis Travers

Paris-Lyon, 8 h 31 pour Fontainebleau (rendez-vous à l'arrivée). Rochers Cassepot, Saint-Germain, platières d'Aprémont, Fontainebleau. 25-30 km. M. Carte IGN 2417 OT.

RANDONNÉE IMMORALE. Claude Amagat

Paris-Lyon, 8 h 31 pour Bois-le-Roi. Le Buisson de Mas-soury, bois de Putemuse, Nangis. Retour Paris-Est : 19 h 9. 37 km. SO. Cartes IGN 2416 et 2516.

COULEURS D'AUTOMNE LE LONG DU GR 2.

Jean-Maurice Artas

Paris-Lyon, 8 h 31 pour Champigny-sur-Yonne. Villeneuve-la-Guyard, La Brosse-Montceaux. Retour vers 19 h. 30 km. SO. Cartes IGN 2517-E et O.

RESTERA-T-IL DES CHAMPIGNONS? Marc Dubois

Paris-Nord, 7 h 47 pour Villers-Cotterêts. Vallée de l'Automne (amener petit panier!), Vaumoise. Retour : 18 h 55. 35 km. SO.

▲ Mercredi 17 novembre

EN FORÊT DE FONTAINEBLEAU. Henri de Raimond

Paris-Lyon, 8 h 31 pour Bois-le-Roi. Fontainebleau. Retour : 17 h 30. 25 km. M. Carte IGN Top 25 2417 OT.

▲ Samedi 20 novembre

SEPT ÉTANGS, C'EST ASSEZ? Michel Gollac

RER C pour Meudon. Val-Fleury (rendez-vous à l'arrivée à 9 h). Forêt et étangs de Meudon, Viroflay. Retour Montparnasse vers 13 h. 15 km. SO. Carte IGN Top 25 2314 OT.

FAUSSES-REPOSES. Michel Gollac

Paris-Montparnasse ou RER C pour Viroflay. Rive gauche (rendez-vous à l'arrivée à 12 h 30). Étangs de Ville-d'Avray, terrasse de Meudon, Meudon, Val-Fleury. Retour vers 18 h. 15 km. M. Carte IGN Top 25 2314 OT.

PETITES MONTAGNES DE BANLIEUE.

Michel Gollac

RER C pour Meudon. Val-Fleury (rendez-vous à l'arrivée à 9 h). Forêt et étangs de Meudon et Fausses-Reposes, Val-Fleury. Retour vers 18 h. 30 km. SO. Carte IGN Top 25 2314 OT.

▲ Dimanche 21 novembre

DES BOIS, DES ÉTANGS. Denise Devez

Invalides, 12 h 2 (rendez-vous sous le panneau d'affichage des trains) pour Saint-Cyr (repas dans le train). Saint-Cyr. Retour : 18 h 15. 14,5 km. F. Carte IGN Top 25 2214 ET.

SENTIER DENECOURT-COLINET N° 15.

Robert Flamme

Paris-Lyon, 9 h 6 pour Bois-le-Roi. Rocher Cassepot. Samois, Bois-le-Roi. Retour : 19 h 32. 20 km. F. Carte IGN 2417 OT.

VISITONS MONTFORT-L'AMAURY. Pierre Dilgard

Paris-Montparnasse, 8 h 54 pour Les Essarts-le-Roy. Les Mesnuls, Galluis, Garancières. Retour : 19 h 11. 24 km. M.

GREZ-SUR-LOING. Jean Lortsch

Paris-Lyon, 9 h 6 pour Bourron-Marlotte (rendez-vous à l'arrivée). Grez-sur-Loing, Recloses, Montigny. Retour : 18 h 44. 24 km. M. Carte IGN 2417 OT.

LES ANCIENS MÉTIERS A BOURAY. Agnès Métivier

Paris-Austerlitz, 7 h 57 pour Lardy. Boissy-le-Cutté, Bouray-sur-Juine (visite de l'écomusée). Retour : 17 h 50. 23 km. M. Carte IGN Top 25 2316 ET.

ENTRE JUINE ET ORGE. Henri de Raimond

Paris-Austerlitz, 8 h 57 pour Étampes. Villeconin, Saint-Chéron. Retour : 17 h 50. 22 km. M. Carte IGN 90.

LES LÈVE-TARD ONT AUSSI DROIT À LA RANDO.

Paul-Louis Maury

Paris-Lyon, 11 h 36 pour Bois-le-Roi. Forêt de Fontainebleau. Fontainebleau. Retour : 18 h 6. 20 km. SO.

LE PIN BIPÈDE. Philippe Mosnier

Paris-Montparnasse, 7 h 36 pour Montfort-l'Amaury. Forêt de Rambouillet (nord), Houdan. Retour : 19 h 11. 37 km. SO. Carte IGN 8.

AUTANT EN EMPORTE LE VENT... Didier Roger

Paris-Est, 8 h 14 pour Crouy-sur-Ourcq. Montigny-l'Allier, La Queue d'Ham, Villers-Cotterêts. Retour Paris-Nord : 17 h 55 ou 18 h 55. 35 km environ. SO.

POUR LE FUN. Thierry Pain

Paris-Lyon, 7 h 11 pour Fontainebleau. Trois Pignons, Coquibus, Bleau. Retour : 20 h 58. 60 km. SP. Carte IGN 2417 OT ou 401. Lampe.

▲ Mercredi 24 novembre

VALLÉE DE CHEVREUSE (château de Breteuil).

Robert Sandoz

Randonnée-promenade. Appeler l'organisateur la veille au 39 62 68 43 entre 18 et 20 h pour le rendez-vous. 20 km. F.

RETOUR A BLEAU. Roland Morisot

Paris-Lyon, 8 h 31 (à vérifier) pour Bois-le-Roi. Barbizon, Fontainebleau. Retour : 17 h 32. 25-30 km. M. Carte IGN 2417 OT.

▲ Samedi 27 novembre

ÇA APPROCHE ! Mustapha Bendib

Paris-Lyon, 8 h 31 pour Fontainebleau. Carrefour du Sapin Blanc, Fontainebleau. Retour : 15 h 54. 30 km. SP.

▲ Dimanche 28 novembre

RÉCHAUFFONS LE CASSOULET (VIII). Jean-Maurice

Artas, Paul-Louis Maury, Gilles Montigny

Se munir d'une boîte de cassoulet au confit d'oie et de couverts. Renseignements et détails matériels sur minitel au 42 06 85 00. Inscriptions à l'un des numéros suivants : 39 02 12 84, 48 77 29 78, 43 45 23 78 (nombre de places limité). 15 km. F.

RANDO CHAUSSURES PROPRES.

Christiane Mayenobe

Paris-Lyon, 11 h 30 (à vérifier) pour Bois-le-Roi. Les Écouettes, La Porte-aux-Vaches, Fontainebleau. Retour Paris : 17 h 30. 15 km. F. Carte IGN 2417 OT. (Déjeuner tiré du sac dans le train.)

ROCHERS BELLIFONTAINS. Christian Chapiro

Paris-Lyon, 9 h 6 pour Bois-le-Roi (rendez-vous à l'arrivée). Apremont, Fontainebleau. 25 km. M. Carte IGN 2417 OT.

AU SUD DE BLEAU. Pierre Dilgard

Paris-Lyon, 9 h 6 pour Thomery. Bourron (déjeuner sous abri si mauvais temps), le Rocher d'Avon, Fontainebleau. Retour : 18 h 44. 23 km. M. Carte IGN 2417 OT.

FORÊT DE RETZ. Geneviève Lacroix

Paris-Nord, 8 h 29 pour Villers-Cotterêts. Oigny-en-Valois, Neuilly-Saint-Front ou La Ferté-Milon. Retour Paris-Est : 18 h 57. 25 km. M. Cartes IGN 2512 et 2612.

AU PAYS DE SISLEY. Joël Lelièvre

Paris-Lyon, 8 h 31 pour Montereau. La Vallée de Dormelles, Villecerf, Veneux-les-Sablons. Retour Paris-Lyon : 18 h 30. 24 km. M. Topo GR 11.

SANS TITRE. Claude Ramier

Paris-Nord, 8 h 19 (à confirmer) pour Taverny (rendez-vous à l'arrivée). Forêts de Montmorency, L'Isle-Adam, Carnelle, Taverny. Retour : 18 h 40. 32 km. SO. Carte IGN 418.

RANDO MORALE N° 4. ÉPIEZ. Bernard Swynghedauw

Paris-Saint-Lazare, 8 h 45 pour Pontoise. Épiays-Rone, Lavilletterte. Retour : 19 h 10. SO. 36 km.

▲ Samedi 4 et dimanche 5 décembre

LA SAINTE-CHAPELLE ET ROYAUMONT, FONDA-

TIONS DE SAINT-LOUIS. Alfred Wohlgroth.

M. Programme et inscriptions au Club.

▲ Dimanche 5 décembre

CHASSE A L'OPINEL EN AUTOMNE.

Pierre Chambert

Paris-Nord, 7 h 47 pour Vaumoise. Morierval, Feigneux, Crépy-en-Valois. Retour : 18 h 55. 27-28 km. M. Carte IGN 405 « Forêt de Retz ».

MUSIQUE POUR UN VILLAGE DE L'HIMALAYA

Au cœur de l'ancien royaume tibétain du Dolpo au Népal, une vallée perdue, celle de la Tarap, survit courageusement à la malnutrition et aux rigueurs de l'hiver himalayen à plus de 4000 m.

Soutenue par le Club Alpin Français, l'Association **ACTION DOLPO** mène à bien un projet d'aide au village de Dho, à travers des parrainages d'enfants, la création et la gestion d'une école, l'établissement d'un système sanitaire et médical, ceci dans un profond respect de la culture existante.

Généreusement offert par **Renaud Fontanarosa** (violoncelle) et **Frédérique Fontanarosa** (piano), un concert exceptionnel au profit des enfants de Dho-Tarap, aura lieu le vendredi 15 octobre à 20 h au Temple des Billettes - Paris 4^e.

Au programme : Bach, Brahms, Rachmaninoff, Debussy.

Vous êtes invités à participer nombreux à ce festival de la beauté et de la générosité.

Prix des places : 100 F.

Billets sur place ou à réserver au Club Alpin Français (**Action Dolpo**) 24, avenue de Laumière 75019 Paris - Tél 42 02 75 94.

Salon
« OBJECTIF NEIGE »

Du 21 au 24 octobre 93

Porte de Versailles

SOIRÉE ACCUEIL

Le mercredi 27 octobre 93
à 20 heures.

Tous les programmes de ski de randonnée, ski nordique, ski de pente raide.

Diaporama - Buffet.

▲ Du jeudi 30 décembre au dimanche 2 janvier
(quatre jours)

FIN D'ANNÉE EN PÉRIGORD. Pierre Chambert
Programme et inscriptions au Club jusqu'au 15 décembre. M.

▲ Du vendredi 31 décembre au lundi 3 janvier 94
VAL DE LOIRE (de Saumur à Tours).

Geneviève Lacroix
Programme et inscriptions au Club. M.

ESCALADE

Falaise

Les inscriptions aux sorties Falaise se font le jeudi soir précédant la sortie, dans les locaux du Club.

Les participants doivent se déplacer ou se faire représenter par un ami, les appels téléphoniques ne pouvant être pris en compte.

Les dates des réunions sont précisées dans le programme pour les sorties de plus de deux jours.

▲ 16 et 17 octobre

CORMOT (Bourgogne). Daniel Rajon
Tous niveaux.

▲ Du 22 octobre au 1^{er} novembre
(vacances scolaires de la Toussaint)

ESTEREL ET QUINSON (Alpes de Haute-Provence).
Anne-Marie Corvée

Confirmé. Réunion préparatoire le jeudi 14 octobre à 19 h.

LANGUEDOC (Thaurac, l'Hortus, Saint-Bazille, Saint-Guilhem, Claret). Monique Rebiffé
Perfectionnement-Confirmé. Possibilité de rejoindre une de ces deux sorties pour le week-end du 1^{er} novembre.

▲ Du 6 au 10 novembre

OMBLÈZE. Monique Rebiffé
Confirmé.

▲ Du 11 au 14 novembre

DENTELLES DE MONTMIRAIL. Monique Rebiffé
Perfectionnement.

Pour ces deux sorties, réunion préparatoire le jeudi 4 novembre à 19 h. Hébergement en gîte. Nombre de places limité. Possibilité de ne venir que pour le pont.

▲ Vacances scolaires de Noël

ANDALOUSIE (El Chorro). Anne-Marie Corvée
Confirmé.

Les dates exactes de la collective seront déterminées en fonction des réservations des billets d'avion.

Si vous n'avez pas encore contacté l'organisatrice c'est que vous n'avez pas bien lu le précédent *Paris-Cham'*. Mais vous pouvez toujours tenter votre chance.

A partir de novembre, l'escalade sur les falaises de Bourgogne devient plus aléatoire : pluie, froid rendent l'ambiance un peu austère ; on ne programme plus de sorties collectives « officielles » mais si le temps le permet on peut quand même envisager une sortie. Gardez le contact en passant au Club le jeudi soir, d'autant qu'il y a des petits malins qui n'hésitent pas à descendre dans le Sud quand le climat parisien devient trop « glauque ». Sinon, à tous, rendez-vous en mars.

Si vous débutez ou si vous voulez vous rafraîchir la mémoire, Anne-Marie et Sophie vous proposent des séances d'initiation aux manœuvres de corde sur murs parisiens un soir de semaine.

Entrée gratuite pour les Cafistes !

Apportez votre matériel.

Voir les informations sur le panneau *Falaise* du Club.

Fontainebleau

Responsable de l'activité :

Ariane BELLENGER - Tél. 47 89 49 86

SAMEDI

▲ 6 novembre

ROCHER DE MILLY. Alain Jeandel

Rendez-vous porte d'Orléans à 10 h 30 ou sur place à 11 h 30 au parking.

▲ 13 novembre

91,1. Toshi Nunouchi et Philippe Auxemery

Rendez-vous porte d'Orléans à 10 h 30 ou sur place à 11 h 30 au parking.

▲ 20 novembre

ROCHER DES POTETS. Didier Spivak

Rendez-vous porte d'Orléans à 10 h 30 ou sur place à 11 h 30 au parking.

▲ 27 novembre

POTALA - VALLÉE DE LA MÉE.

Olivier Jourdan et Sophie Cauvin

Rendez-vous porte d'Orléans à 10 h 30 ou sur place à 11 h 30 au parking.

▲ 4 décembre

BEAUVAIS. Michel Lintz et Didier Spivak

Rendez-vous porte d'Orléans à 10 h 30 ou sur place à 11 h 15 au parking.

▲ 11 décembre

ISATIS.

Christian Bonnet, Rémy Touzet et Sylvain Lécuyer

Rendez-vous porte d'Orléans à 10 h 30 ou sur place à 11 h 30 au parking.

▲ 18 décembre

J.A. MARTIN.

Olivier Jourdan et Philippe Auxemery

Rendez-vous porte d'Orléans à 10 h 30 ou sur place à 11 h 30 au parking.

▲ 25 décembre

MONT AIGU. Didier Spivak

Rendez-vous porte d'Orléans à 11 h ou sur place à 11 h 45 au parking.

DIMANCHE

▲ 7 novembre

ROCHER DE LA REINE - 93,7. Rémy Touzet,

Philippe Auxemery et Béatrice Monneret

Rendez-vous porte d'Orléans à 9 h 30 ou sur place à 10 h 30.

▲ Jeudi 11 novembre

ROCHER CANON. Ariane Belenger et Didier Spivak

Paris-Lyon, 9 h 6 pour Bois-le-Roi ou rendez-vous porte d'Orléans à 9 h 30 ou sur place à 10 h 15 au parking.

▲ 14 novembre

CUL DE CHIEN. Toshi Nunouchi et Alain Le Meur

Rendez-vous porte d'Orléans à 9 h 30 ou sur place à 10 h 30 au parking.

▲ 21 novembre

ÉLÉPHANT. Hervé Hulin et Christian Bonnet

Car à Denfert-Rochereau à 9 h ou rendez-vous porte d'Orléans à 9 h 30 ou sur place à 10 h 30 au parking.

▲ 28 novembre

GORGES D'APREMONT. Bernard Tsapline

Rendez-vous porte d'Orléans à 9 h 30 ou sur place à 10 h 30 au parking.

Responsable de l'activité :
Bruno PORTA

Vous allez à Bleau, vous n'osez pas venir en falaise. Nous vous ferons franchir le pas et vous aiderons à vaincre vos frayeurs.

Il y a désormais trois types de collectives, ceci afin de mieux répondre aux besoins des participants.

Collectives Tous niveaux : elles s'adressent à tous les grimpeurs, du débutant jusqu'au 9a+, autonomes ou non.

Perfectionnement : pour grimpeurs possédant une certaine autonomie, familiers avec les manœuvres courantes (assurance, relais) et passant du 5 en tête et du 6a en second.

Confirmé : grimpeurs autonomes et passant du 6a au minimum, en tête, à vue.

Pour participer aux sorties « Perfectionnement ou Confirmé », il est indispensable que vous ayez déjà fréquenté des collectives « Tous niveaux » pour que nous puissions juger de vos possibilités.

Et si le 6b ne vous pose pas plus de problèmes qu'un sentier de Grande Randonnée, venez aussi nous rejoindre : les septogradistes vous attendent de pied ferme...

avec Sophie Cauvin

Rendez-vous porte d'Orléans à 10 h 30.

▲ 5 décembre

95,2. Alain Le Meur et Philippe Auxemery

Car à Denfert-Rochereau à 9 h ou rendez-vous porte d'Orléans à 9 h 30 ou sur place à 10 h 30 au parking.

▲ 12 décembre

PIGNON POTEAU. Pierre Bontemps

GROS SABLONS.

Rémy Touzet et Dominique Pouget

Rendez-vous porte d'Orléans à 9 h 30 ou sur place à 10 h 30 au parking.

▲ 19 décembre

ROCHER FIN. Didier Spivak, Hervé Hutin, Toshi Nunouchi et Béatrice Monneret

Rendez-vous porte d'Orléans à 9 h 30 ou sur place à 10 h 30 au parking.

▲ 26 décembre

DÉSERT D'APREMONT. Didier Spivak

Rendez-vous porte d'Orléans à 10 h ou sur place au parking.

Jeunes

Responsable de l'activité :

Louis LENORMAND

• Séances d'entraînement sur murs artificiels parisiens tous les mercredis (contacter le responsable).

• Stage d'escalade en falaise dans les Calanques de Marseille durant les vacances de la Toussaint (22 au 30 octobre). Contacter le responsable ou le secrétariat.

▲ Dimanche 14 novembre

BURES-SUR-YVETTE

Rendez-vous à 10 h devant la gare RER à Denfert-Rochereau. Si possible, amener un baudrier et un descendeur.

▲ Dimanche 21 novembre

ÉLÉPHANT

Car à Denfert-Rochereau à 9 h. Inscription obligatoire au secrétariat.

▲ Dimanche 28 novembre

ROCHER CANON

Gare de Lyon, 9 h 6 pour Bois-le-Roi.

▲ Dimanche 5 décembre

95,2

Car à Denfert-Rochereau à 9 h. Inscription obligatoire au secrétariat.

RANDO (V.T.T.) ESCALADE

Responsable de l'activité :

Michel LINTZ

Tél. 60 84 45 13 (21 h à 23 h ou répondeur)

Une randonnée pédestre ou à V.T.T. vous conduira vers les rochers d'escalade. Tous les niveaux d'escalade seront abordés. Les débutants seront toujours encadrés.

Nous vous conseillons de rejoindre la collective Bleau les jours où aucune rando-escalade n'est programmée.

La carte IGN 2417-OT est nécessaire pour les sorties en forêt de Fontainebleau.

Faites-nous part de vos remarques, de vos idées...

▲ Samedi 16 octobre

RESTANT DU LONG ROCHER. Jean-Michel Schmitt Paris-Lyon, 12 h 40 pour Bourron-Marlotte. Rando 12 km, M. Bivouac. Renseignements au 40 80 04 08 de 21 à 23 h.

▲ Dimanche 17 octobre

SORTIE ACCUEIL A LA DAME JEANNE.

Micheline Barataud, Alain Jeandel et Michel Lintz Paris-Lyon (banlieue), 9 h 5 pour Bourron-Marlotte. Retour par Nemours, Paris : 18 h 45 ou 19 h 15. Rando à pied 16 km, M, ou à VTT.

▲ Dimanche 24 octobre

VIADUC DES FAUVETTES. Ken Yeung

RER B, rendez-vous sur le quai à Denfert-Rochereau à 9 h ou à l'arrivée à la gare de la Hacquinrière. Apportez votre matériel falaise. Rando 14 km, M. Retour Paris : 19 h. Carte IGN 2215-E.

▲ Du samedi 30 au lundi 1^{er} novembre

VIEUX CHÂTEAU. Philippe Vanbalberghe

Paris-Lyon, 7 h 5 pour Sincey-les-Rouvray (changement à Laroche-Migennes). Retour Paris le lundi : 20 h 28. Matériel falaise : casque, baudrier et descendeur; si possible, corde et dégaines. Rando 18 km, M. Carte IGN 2228-O. Inscriptions au 60 84 45 13 de 21 à 23 h, plusieurs semaines à l'avance.

▲ Dimanche 7 novembre

ENVERS D'APREMONT. Serge Notari, Philippe Macheras et Maurice Picollet

Paris-Lyon, 8 h 31 pour Fontainebleau. Retour par Bois-le-Roi, Paris : 18 h 45. Rando 16 km, M.

▲ Samedi 13 novembre

MALESHERBES. Jean-Michel Schmitt

Paris-Lyon (banlieue), 13 h 2 pour Malesherbes. Rando 12 km, M. Bivouac. Renseignements de 21 à 23 h au 40 80 04 08.

▲ Dimanche 14 novembre

L'I OU LE 91,1 ?

Jean-Michel Schmitt et Michel Lintz

Paris-Lyon (banlieue), 8 h 2 pour Boigneville. Rendez-vous à l'arrivée. Rando à pied 15 km, M. Escalade à Malesherbes. A VTT : escalade au 91,1. Retour par Malesherbes, Paris : 19 h.

▲ Dimanche 21 novembre

MONT AIGU. Jean Musnier, Micheline Barataud

Paris-Lyon, 8 h 31 pour Fontainebleau. Retour Paris : 18 h 44. Rando M.

▲ Dimanche 28 novembre

DAMPIERRE-MAINCOURT. Deke Dussimberre

RER B, 8 h 22 à Denfert-Rochereau pour Saint-Rémy-les-Chevreuse. Retour Paris : 18 h. Rando 15 km, M. Carte IGN 2215-E.

SPÉLÉOLOGIE

SORTIES

Les inscriptions aux sorties se font le mercredi soir. Présence obligatoire le mercredi précédant la sortie (réunion préparatoire). Le responsable donne son accord pour la participation du candidat.

▲ 16 et 17 octobre

SORTIE DANS LE DOUBS.

PD. Responsable : Bruno Delprat

BAUME DE LA FAVIÈRE (Jura).

AD. Gouffre vertical. Responsable : N. Julio.

POUR S'Y RETROUVER :

• Carte de Fontainebleau au 1/25 000^e - N° 401 ou Top 25 2417 OT.

• Autres massifs : Milly-la-Forêt, Malesherbes, La Ferté-Alais : Top 25 2616 ET. Chamarande, Étréchy au 1/25 000^e : 2616-O.

• Fontainebleau, escalades et randonnées. Éditions Arthaud. (Tous les sites et parkings y sont décrits avec les cotations des principaux circuits.)

OCTOBRE, LE MOIS DE LA SPÉLÉOLOGIE

PROJECTIONS-CONFÉRENCES
à 20 heures

Mercredi 6 octobre

• Espagne :
Monts Cantabriques - Picos.
Plongée souterraine

Vendredi 15 octobre

• États-Unis - Canada :
spéléo sous-glaciaire

Jaudi 21 octobre

• Russie : Caucase - Pamir.

Jeudi 28 octobre

• Chine :
expédition Xiangxi 93.
Soirée de clôture. Buffet.

Pendant tout le mois d'octobre,
exposition de photos, plans,
topographies.

Ski de montagne

TRAVERSÉE A SKI DES HAUTES TATRAS (Slovaquie)

Du 17 au 27 mars 94

Les plus beaux vallons et sommets du massif. Refuges gardés tout confort. Deux jours à Prague avec concert ou opéra. Voyage par avion.

Coût total de l'ordre de 4200 F.

Fiche descriptive sur demande au secrétariat.

Inscriptions avant le 30 novembre.

METTES LA MAIN AU CLAVIER

Pour que l'on ne dise plus : « c'est la faute à l'ordinateur », venez mettre la main au clavier.

Afin d'étoffer le groupe **Informatique** embryonnaire du C.A.F., nous recherchons des Cafistes connaissant UNIX et la programmation de dBASE.

Écrire au C.A.F. Ile-de-France. Une réunion aura lieu vers la fin octobre.

CONFÉRENCE EXCEPTIONNELLE

MESURE ET MONTAGNE

La hauteur de l'Everest

Sous la présidence de Lucien Deschamps.

Mercredi 24 novembre 93

à 18 heures à l'Institut océanographique.

195, rue Saint-Jacques
75005 Paris (métro
RER : Luxembourg).

▲ 23 et 24 octobre

RENCONTRES D'OCTOBRE (Montpellier).

Échange des résultats des explorations de l'été. Rencontre à thème. Pour tous. Organisation : S.C.P.

▲ 6 et 7 novembre

TROU QUI SOUFFLE (Vercors).

PD. Responsable : Patrick Marquet.

▲ Du 11 au 14 novembre

GROTTE DE COUFFIN - CHEVALINE (Vercors).

PD. Responsable : Philippe Morverand.

▲ 20 et 21 novembre

RIVIÈRE SOUTERRAINE.

AD. Responsable : J.-F. Pozzo.

▲ 27 et 28 novembre

STAGE TECHNIQUE D'ÉQUIPEMENT.

Formation. Bruno Delprat.

▲ 4 et 5 décembre

SORTIE « BASTON » EN VERCORS.

TD. Marche d'approche plus grandes verticales. Responsable : D. Langlois.

▲ 11 et 12 décembre

STAGE « LECTURE DES CAVERNES ».

Préparation à l'explo. Comprendre la caverne : week-end de sensibilisation à la karstologie et son application à l'exploration des grottes. Responsable : Philippe Morverand.

REUNION CONFÉRENCES

Une réunion-conférence est organisée, généralement chaque vendredi de fin de mois, à 20 h 30 dans la grande salle du Club.

SPÉLEO-ORIENTATION

Renseignements : Hervé Lefèvre (tél. 43 74 47 32).

CANYON

Renseignements : Bruno Delprat (tél. 49 57 02 05).

VOYAGES LOINTAINS

YEMEN DU NORD

avec Dominique Van Der Elst - 14 au 30 janvier 94

Trekking-randonnée. Hébergement en hôtel, Funduk, bivouac. Possibilité extension une semaine en Hadramont. Participation aux frais : 11500 F environ ou 13000 F avec extension.

MAROC

avec Sylvain Lécuyer - 12 au 19 février

Randonnée à ski dans le Haut Atlas. Ascension du Toubkal (4165 m). Ouanoukrim (4089 m). Iguenouanne (3875 m). Possibilité d'une semaine supplémentaire. Participation aux frais : 3800 F environ.

MAROC

avec Chantal Menu et guide local marocain

17 au 26 février

Randonnée à ski dans le Haut Atlas. Ascension du Toubkal (4165 m). Participation aux frais : 4200 F environ.

ESPAGNE

avec Jacques Rouillard - 19 au 27 février

Traversée à ski du massif des Grédos. Massif montagneux au nord-ouest de Madrid. Participation aux frais : 3000 F environ comprenant le transport par avion et séjour en camping et cabanes.

CANADA

avec Marie-France Caralp - Vacances scolaires parisiennes de février

Randonnée nordique dans les Laurentides. Tous niveaux sauf débutants.

Participation aux frais : 7000 à 8000 F.

SLOVAQUIE

17 au 17 mars

Traversée à ski des hautes Tatras. Les plus beaux vallons et sommets du massif. Refuges gardés tout confort. Deux jours à Prague avec concert ou Opéra. Voyage avion.

Participation aux frais : 4200 F environ.

Inscriptions avant le 30 novembre.

FINLANDE

avec Serge Mouraret - 19 au 29 mars

Randonnée nordique dans le « bras » de la Finlande, au rendez-vous des trois Laponies. Raid à caractère sportif de Kilpisjärvi au Halti (1328 m), sommet de la Finlande. Hébergement en refuge. Autonomie totale.

Coût prévisionnel : 6000 F.

CANADA

avec Marie-France Caralp - 20 mars au 1^{er} avril

Expédition ski de fond. Raquettes à la baie James au Québec. Pour randonneurs entraînés.

Participation aux frais : 10000 F environ.

GUADELOUPE ET MARTINIQUE

avec Sylvain Lécuyer - 9 au 23 avril

Randonnée de niveau facile dans la forêt tropicale. Ascension des principaux volcans : la Soufrière (1456 m), la Montagne Pelée (1397 m).

Participation aux frais : 11000 F.

NÉPAL

avec Ghislaine Bourindeloup - 23 avril au 8 mai

Trekking au camp de base des Annapurnas et du Machapuchare. Nuits et repas en lodges. Porteurs. Possibilité de prolongation pour tourisme.

Participation aux frais : 8700 F environ.

NORVÈGE

avec Jacques Rouillard - 30 avril au 8 mai

Ski de raid dans les Alpes de Lyngen, au départ de Tromsø, en ski-camping.

Participation aux frais : à l'étude.

IRLANDE

avec Françoise Gougis - 30 avril au 12 mai

Randonnée itinérante de niveau soutenu dans la région du Connemara avec logement chez l'habitant et en auberge de jeunesse.

Participation aux frais : 5000 F environ.

MADAGASCAR

avec Henri Luksenberg - 13 au 30 mai

Randonnée à pied, en bateau pneumatique, en pirogue et en 4 x 4. Le sud-ouest : le Manabolo et ses gorges sauvages, le massif karstique de l'Antoingy (patrimoine mondial de l'Unesco), l'est avec sa forêt tropicale luxuriante et sa faune particulière.

Participation aux frais : à l'étude (entre 16000 et 18000 F). Nombre de places limité à 12 personnes.

IRLANDE

avec Sylvain Lécuyer - 9 au 23 juillet

Randonnée pédestre dans les paysages sauvages du Donegal, l'île d'Aran, les montagnes tourbières, parc national de Glenveagh, péninsule de Rossgull, la Chaussée des Géants, etc.

Participation aux frais : 5000 F environ.

KIRGHIZISTAN

avec Jean Dot et Henri Luksenberg - 1^{er} au 20 août

Trekking et découverte de ce pays ouvert depuis peu aux touristes. Ascension d'un sommet de 6000 mètres. Tourisme et visite de Moscou.

Participation aux frais : 14500 F environ.

NORVÈGE

avec Guy Thibodot et Annie Rott - 6 au 27 août
Randonnée pédestre et tourisme à Oslo. Parc national du Jotunheimen (8 à 10 jours de randonnée), les fjords, Bergen, les îles de Vestercealen et de Lofoten avec les pêcheurs du Grand Nord, et le soleil de minuit.
Renseignements au 69 03 06 50 (le soir).
Participation aux frais : 10 000 F environ.

GRÈCE

Thessalie - Météorites
avec Geneviève Lacroix - 10 au 23 septembre
Randonnée et tourisme.
Participation aux frais : à l'étude.

CHINE - TIBET

avec Henri Luksenberg - 15 septembre au 6 octobre
Trekking de douze jours avec franchissement de plusieurs cols entre 4000 et 5000 mètres. Katmandou, Lhassa en bus. Visite de nombreux monastères avec retour en avion.
Participation aux frais : 17 500 F environ.

MAROC

avec Sylvain Lécuyer - 22 au 29 octobre
Randonnée pédestre, à dromadaire et en Land-Rover dans le sud marocain.
Participation aux frais : 5 000 F.

U.S.A. - L'Ouest américain

avec Robert Sandoz
3 semaines en septembre-octobre
Circuit dans le pays des canyons en camping. Parcs de l'Utah et de l'Arizona. Randonnée pédestre au Grand Canyon, Zion, Brice, Monument Valley, lac Powel, etc. En option, visite de San Francisco.
Participation aux frais : 10 000 F environ.

VOYAGES AUTOGÉRÉS

MAROC

D'Jbel Siroua - 26 avril au 2 mai ou 2 au 9 mai
Participation aux frais : 3 400 F.

Massif du M'Goun - 4 au 17 septembre ou
18 septembre au 1^{er} octobre
Participation aux frais : 4 000 F.

Massif du Toubkal - 11 au 24 septembre
Participation aux frais : 4 000 F.

Grande traversée est-ouest de l'Atlas
18 septembre au 8 octobre
Participation aux frais : 5 500 F.

D'Jbel Sahro - 8 au 15 octobre ou 15 au 22 octobre
Participation aux frais : 3 500 F.

NÉPAL

Le Langtang - Lacs de Gosaikund
8 au 29 octobre
Participation aux frais : 9 400 F.

Tour des Annapurnas - 15 octobre au 12 novembre
ou 29 octobre au 26 novembre
Participation aux frais : 9 800 F.

Camp de base de l'Everest
22 octobre au 19 novembre
Participation aux frais : 10 200 F.

INDE

Le Ladakh, vallée de la Markha - 8 au 29 août
ou 12 août au 12 septembre
Participation aux frais : 10 500 F.

La traversée de Zanskar - 15 août au 12 septembre
ou 29 août au 27 septembre
Participation aux frais : 12 000 F.

Pour tous ces voyages, une fiche d'information
détaillée est disponible au Club Alpin Français.

CLUBS ALPINS D'ILE-DE-FRANCE

Val-de-Marne

Président : Stefan Lambert

Ce programme est proposé sous la responsabilité de l'Association Club Alpin Français du Val-de-Marne, distincte du C.A.F. Ile-de-France bien qu'elle en soit naturellement très proche.

FONTAINEBLEAU

Après avoir passé vos congés dans les Calanques ou sur les grandes voies chamoniardes, vous êtes rentrés pleins de bonnes résolutions. Vous allez progresser. Et bien, faites-le avec nous tous les samedis. Que vous souhaitiez être à l'aise dans l'Orange, le Bleu ou le Rouge, vous trouverez toujours un cadre compétent et attentif.

2 octobre	Gorges et Envers d'Apremont
9 octobre	Buthiers - Malesherbes
16 octobre	95,2
30 octobre	Saint-Vaast-lès-Mello (Oise)
6 novembre	Vallée de la Mée
13 novembre	Grande Montagne - Rocher Guichot

Rendez-vous à 9 h 50 au parking du magasin Décathlon au carrefour Pompadour. Départ au plus tard à 10 heures. Les sites pouvant être modifiés en cas d'intempérie, un repli sera alors proposé soit sur des sites abrités de Fontainebleau (Calvaire ou autres auvents), soit au viaduc de Bures-sur-Yvette (91). N'oubliez pas d'emporter dégaines, cordes et baudriers. D'autres lieux de rendez-vous peuvent être envisagés, venez nous en parler au mur de Vitry le mercredi précédant la sortie.

FALAISE

Du samedi 23 au lundi 25 octobre

Dentelles de Montmirail (Vaucluse)

Réunion préparatoire obligatoire le 13 octobre à 20 heures au complexe sportif municipal de Vitry (22, rue Charles-Fourier).

Samedi 30 octobre

Saint-Vaast-lès-Mello (Oise)

Rendez-vous à 11 heures sur place ou à 10 heures au parking du magasin Décathlon au carrefour Pompadour.

20 et 21 novembre

Hauteroche et Saffres (Côte-d'Or)

Réunion préparatoire obligatoire le 17 novembre au complexe sportif municipal de Vitry à 20 heures.

ALPINISME

On vous l'a promis, on l'organise.

Mi-décembre, une sortie glace se met sur pied.

Au programme :

- Initiation au glacier d'Argentière ou des Bossons.
- Cascade du Pêcheur ou de la Pierre à Ric
- Goulotte Chéré au mont Blanc du Tacul.

Affûtez vos crampons et vos piolets !

MURS

Tous les mercredis de 19 à 22 heures, le mur d'escalade du complexe sportif municipal du Port-à-l'Anglais (22, rue Charles-Fourier - Vitry) est ouvert aux Cafistes. Cordes et baudriers sont prêtés.

Pour s'y rendre, emprunter la ligne C du RER, arrêt Vitry. Le mur couvert se trouve à moins de 300 m.

LISTE DES ASSOCIATIONS DU C.A.F. ILE-DE-FRANCE ET DE LEURS ANIMATEURS

SEINE-ET-MARNE-SUD

Benoît Sénéchal - Tél. 64 52 70 49
Réunion le dernier jeudi du mois à 20 heures. Maison des Associations
3, avenue de la Forêt - Bois-le-Roi

VAL-DE-MARNE

Stéfan Lambert - Tél. 42 07 43 22
Alfred Wohlgroth - Tél. 48 71 18 01
Réunion mensuelle le mercredi
de 19 h 15 à 22 h. Complexe sportif
municipal - 22, rue Charles Fourier
Vitry (proche RER C)

VERSAILLES

D. Landa - Tél. 30 57 47 69
M. Gouze - Tél. 30 24 35 48
Réunion mensuelle le premier jeudi
du mois à 20 h 30
6, rue Edmée-Frémy - Versailles

SAINT-GERMAIN-EN-LAYE

Vincent Renault - Tél. 39 70 79 92
Alain Guibert - Tél. 39 74 23 54
Pas de réunion,
contacter les animateurs.

PARAPENTE

Pour les autonomes possédant leur matériel : rencontre de préparation des sorties week-end tous les jeudis avenue de Laumière devant le panneau Parapente, de 18 h 30 à 19 h 30 et ce toute l'année.

Pour ceux ne pouvant se déplacer au C.A.F., possibilité de me contacter par téléphone.

Renseignements : Jean Riva
Tél. 46 96 86 23 (bureau) ou
45 47 49 20 (domicile).

CONTACTS POUR LE VAL-DE-MARNE

- Michel Clemenceau : 46 78 49 11 (escalade à Fontainebleau et falaise)
- Alfred Wohlgroth : 48 71 18 01 (randonnée)
- Stéfan Lambert : 42 07 43 22 (escalade et alpinisme)

PROGRESSION ET SÉCURITÉ EN ESCALADE

Mercredi 17 novembre

La formation débutera à 19 h 30 au mur d'escalade de Vitry (adresse ci-dessus).

RANDONNÉE

Du samedi 30 octobre au lundi 1^{er} novembre

TONNERRE ET LE TONNERROIS. Alfred Wohlgroth
Quelques églises romanes proches de Tonnerre (samedi), châteaux d'Ancy-le-Franc (dimanche) et de Tanlay (lundi). Programme et inscriptions au C.A.F. Ile-de-France. Niveau M.

Jeudi 11 novembre

PAS DE TITRE ! Alfred Wohlgroth

Randonnée «à la carte». Pour informations et programme, téléphoner la veille entre 18 et 19 h 30 au 48 71 18 01. Niveau F ou M, éventuellement SO.

Dimanche 14 novembre

SAINT-LOUIS, LA POMPADOUR, PROUST...

Guy Le Picart et Alfred Wohlgroth

Rendez-vous 10 h 15, hall de la gare RER de Vincennes. Châteaux de Vincennes (visite partielle, travaux), Champs (visite), Guermantes (visite), Lagny (vieille ville). Retour Paris-Est : 19 h 28. 13 km à pied. RER de Vincennes à Noisiel puis de Noisiel à Bussy-Saint-Georges. Niveau F. Cartes IGN Top 25 2414 et «Marne-la-Vallée».

Samedi 4 et dimanche 5 décembre

LA SAINTE-CHAPELLE ET ROYAUMONT, FONDATIONS DE SAINT-LOUIS, PRÉCY-SUR-OISE, SAINT-LEU D'ESSERENT, MONTATAIRE.

Alfred Wohlgroth

Chefs-d'œuvre et belles œuvres de l'architecture du temps de Saint-Louis. Programme et inscriptions au C.A.F. Ile-de-France à partir du 5 octobre. Niveau M.

Seine-et-Marne sud

Voici le programme pour l'automne. Après les congés d'été, les activités restent concentrées dans la région parisienne à l'exception de la sortie dans les Calanques. Aller dans les Calanques est une bonne façon de passer la Toussaint et de prendre une dernière impression d'été avant d'entrer dans l'hiver.

■ RÉUNIONS DU JEUDI

- 28 octobre
- 25 novembre, assemblée générale
- 16 décembre.

■ ESCALADE DU MERCREDI

Responsable d'activité : Dennis Collins.
Rendez-vous à 15 heures.

6 octobre	Roche aux Sabots
13 octobre	Franchard Isatis
20 octobre	Cul de Chien
3 novembre	95,2
10 novembre	Potala
17 novembre	91,1
24 novembre	Diplodocus
1 ^{er} décembre	Rocher de la Reine (parking en face de la route menant à la Canche aux Merciers).

■ ESCALADE DU SAMEDI

Niveau TD-ED. Responsable : Yvan Gourdon. Contacter Bernard Chauvin le vendredi soir ou le samedi matin.

■ SORTIES FAMILLE

Des sorties «famille» vous sont proposées deux dimanches par mois. Elles permettront aux enfants de plus de sept ans accompagnés de leurs parents de pratiquer l'escalade. Les parents qui le désirent pourront également s'initier ou se perfectionner en escalade. Les rendez-vous sont fixés à 14 h pour une durée d'escalade enfant de 2 h environ. Il est nécessaire de s'inscrire par téléphone auprès du responsable de la sortie (nombre de places limité).

Pour plus de renseignements, contacter Christian Chapiro, Bernard Chauvin ou Laurent Poiget.

■ ACTIVITÉS DE WEEK-END

Dimanche 3 octobre

Escalade. Marc Cerland

Gorges d'Apremont. Rendez-vous à 14 h. Tous niveaux.

Rando-escalade. Anne-Noëlle Fleurant

Rendez-vous à 11 h au parking de la Croix-Saint-Jérôme.

Dimanche 10 octobre

Famille. Bernard Chauvin et Laurent Poiget

Canche aux Merciers. Rendez-vous à 14 h.

Randonnée. Benoît Sénéchal

Rendez-vous à 14 h au parking de la Canche aux Merciers. Niveau moyen.

Dimanche 17 octobre

Escalade. Dominique Colson

Potala. Rendez-vous à 13 h. Niveau AD-D.

Randonnée. Christian Chapiro

Coquibus hors sentiers. Rendez-vous à 14 h au parking terminal de la Gorge à Véron (nord-est de Milly-la-Forêt, route permettant de gagner la ferme de Coquibus). Niveau moyen.

Randonnée. Frédéric Duhay

(lui téléphoner la semaine précédente)

Objectif Provins. Rendez-vous à 6 h 30 devant la gare de Bois-le-Roi. Niveau soutenu. 50 km environ.

ASSEMBLÉE CONSTITUTIVE POUR LA SEINE-ET-MARNE

L'assemblée générale de la sous-section aura lieu le jeudi 25 novembre à la Maison des Associations de Bois-le-Roi (3, avenue de la Forêt) à 20 heures. Au cours de cette A.G., le bureau vous proposera la création de l'association «Club Alpin de Seine-et-Marne sud» en remplacement de l'actuelle sous-section du Club Alpin d'Ile-de-France. Cette modification, pour laquelle nous avons l'accord de l'Ile-de-France, nous permettra une meilleure implantation sur la Seine-et-Marne. En tant qu'association nous pourrions bénéficier d'une adresse postale officielle en mairie de Bois-le-Roi, demander une subvention au Conseil Général ainsi qu'à d'autres organismes locaux, participer au Comité départemental FFME, avoir des relations avec des associations locales telles Les Amis de la Forêt de Fontainebleau et les clubs d'escalade du département sans être considérés, à tort, comme des Parisiens venant faire du colonialisme banlieusard. Ceci est nécessaire pour l'assise et le développement du Club Alpin en Seine-et-Marne.

Mais développer le Club Alpin en Seine-et-Marne ne doit pas signifier affaiblir le Club Alpin d'Ile-de-France. Ce qui existe, telles la structure d'accueil et d'information de l'avenue de Laumière, la revue *Paris-Cham*, l'organisation d'activités lourdes comme les collectives en cars ou les expéditions. Tout cela doit subsister et rester accessible aux membres du Club Alpin de Seine-et-Marne sud. Il vous sera donc proposé l'approbation d'une convention

passée entre la Seine-et-Marne et l'Ile-de-France dont les points principaux sont :

- l'accessibilité des activités des deux associations aux membres des deux associations ;
- un prix de cotisation identique dans les deux associations. Un barème fixant la répartition entre l'Ile-de-France (pour le maintien des moyens lourds) et la Seine-et-Marne ;
- la transmission d'informations (programmes, comptes rendus...);
- la représentation de la Seine-et-Marne au Comité Directeur de l'Ile-de-France.

Notre sous-section, qui compte déjà 193 membres, devenant association pourra ainsi continuer à se développer en bonnes relations avec les Clubs Alpains déjà existants.

L'association Club Alpin de Seine-et-Marne sud aura besoin d'un comité de 12 membres pour l'organisation de son activité. Vous souhaitez agir pour le Club Alpin en matière d'activité (escalade, randonnée, ski, alpinisme), de protection de la nature, de balisage et d'entretien des sentiers, de communication, de documentation ou dans tout autre domaine correspondant aux objectifs du Club. Alors présentez votre candidature auprès de Benoît Sénéchal au 42, rue du Général-de-Gaulle - 77000 Melun. Tél. 64 52 70 49.

Après la lecture de ces considérations d'ordre administratif, je vous souhaite un grand bon air en forêt de Fontainebleau.

Benoît Sénéchal

V.T.T. Michel et Yvan Gourdon

Rendez-vous à 9 h 30 au parking de Belle-Croix (sur la Route Ronde à l'ouest du rocher Saint-Germain). Retour vers 14 h.

Dimanche 24 octobre

Famille. Christian Chapiro

Franchard Cuisinière. Rendez-vous à 14 h. Parcours montagne.

Rando-escalade. Benoît Sénéchal

Rendez-vous au parking de la Faisanderie (derrière l'INSEAD).

Dimanche 7 novembre

Famille. Laurent Poiget et Bernard Chauvin

Rocher Saint-Germain. Rendez-vous à 14 h.

Dimanche 14 novembre

Escalade. Marc Cerland

95.2. Rendez-vous à 13 h. Tous niveaux.

Randonnée. Anne-Noëlle Fleurent

Rendez-vous au carrefour de la Croix du Grand-Veneur (RN 7). Niveau moyen. Possibilité d'escalade en fin de rando.

Samedi 20 novembre

Randonnée. Frédéric Duhay

Les bords de Seine au clair de lune. Rendez-vous à 20 h devant la gare de Bois-le-Roi. 20 km.

Dimanche 21 novembre

Escalade. Dominique Colson

Cul de Chien. Rendez-vous à 13 h. Tous niveaux.

Randonnée-escalade. Christian Chapiro

Forêt de Larchant. Rendez-vous à 14 h au chalet Jobert. Niveau moyen. Escalade facile à l'Éléphant.

V.T.T. Michel et Yvan Gourdon

Rendez-vous à 9 h 30 au parking de la maison forestière des Huit routes (vers l'hôpital de Fontainebleau). Retour vers 14 h.

Dimanche 28 novembre

Escalade. Bernard Chauvin

Gorges d'Apremont. Rendez-vous à 13 h au parking P2. Niveau AD+, D.

Randonnée. Benoît Sénéchal

Rando à thème géologique. Rendez-vous à 11 h au carrefour de la Table du Roi (RN 6). Niveau moyen.

Les points de rendez-vous sont ceux indiqués dans la revue *Paris-Cham* du Club Alpin d'Ile-de-France et dans le guide *Escalades et randonnées en forêt de Fontainebleau* aux éditions Arthaud.

Les personnes n'ayant pas de voiture peuvent contacter le responsable de la sortie qui trouvera une solution dans la mesure du possible.

Si vous avez un doute sur le lieu du rendez-vous ou si vous voulez des renseignements particuliers sur une sortie, n'hésitez pas à nous téléphoner.

RANDONNÉES TRANQUILLES

Bernard Aupied propose l'organisation de randonnées tranquilles (3 km/h) d'environ 15 km. Lui téléphoner au 60 72 80 94.

LA TOUSSAINT DANS LES CALANQUES

Bernard Chauvin et Benoît Sénéchal.

Du 27 octobre au 1^{er} novembre, escalade et éventuellement randonnée s'il y a des personnes intéressées. Logement à l'auberge de jeunesse de Cassis.

APPEL AUX VOLONTAIRES

Extrait de nos statuts :

IV. Elle désigne en outre deux vérificateurs des comptes pris parmi les membres de la section, mais en dehors du Comité. Ces vérificateurs examinent chaque année, et plus souvent s'ils le jugent utile, la comptabilité de la section, éventuellement de ses sous-sections, et font à l'Assemblée un rapport sur les comptes de l'exercice écoulé. Le trésorier doit à cet effet tenir à la disposition des vérificateurs les comptes de la section arrêtés au 30 septembre, quinze jours au moins avant la réunion de l'Assemblée générale.

Actuellement, en raison d'une défaillance, nous n'avons plus qu'une vérificatrice. Nous sollici-

tons donc des volontaires : nos statuts n'imposent ni le titre d'expert comptable, ni l'agrément en tant que commissaire aux comptes. Cependant la compétence professionnelle en la matière est évidemment nécessaire...

Le programme

– Novembre 93 : une ou deux réunions de concertation pour élaborer des solutions sur certains points de nos comptes.

– Décembre 93 : examen et certification de ces comptes.

– Ensuite, à votre choix...

Si vous acceptez d'aider notre association dans ce domaine, contacter au Club notre comptable, Jean-Claude Claval ou le trésorier.

Merci par avance aux montagnards comptables.

Jean Detchemendy, trésorier

Versailles

ESCALADE

1 ^{er} novembre	Canche aux Merciers	sans encadrement
4 novembre	Réunion mensuelle	
7 novembre	L'Éléphant	A. SALES
11 novembre	Gorges d'Apremont	sans encadrement
14 novembre	Franchard Sablons	P. BEDIN
21 novembre	Les Gros Sablons	J. PILLOT
28 novembre	Désert d'Apremont	D. LANDA
2 décembre	Réunion mensuelle	
5 décembre	Rocher du Potafa	A. SALES
12 décembre	Bois Rond	P. BEDIN
19 décembre	J.A. Martin	J. PILLOT
25 décembre	91,1	sans encadrement
26 décembre	Cul de Chien	D. LANDA

A. Sales : 69 24 07 92 - P. Bedin : 34 74 21 97

D. Landa : 30 57 47 69 - J. Pillot : 39 50 64 95

Falaise : les sorties ne sont pas programmées mais définies lors des réunions mensuelles avec les moniteurs. Contacter Alain Sales ou Jean Pillot.

Les rendez-vous pour Fontainebleau sont à 9 heures, place d'Armes, devant l'avenue de Paris.

Les réunions mensuelles ont lieu tous les premiers jeudis du mois au Centre social (6, rue Edmée-Frémy à Versailles) à partir de 20 h 30.

Saint-Germain-en-Laye

L'ensemble des activités du Club est accessible sur répondeur téléphonique, 24 h sur 24, au numéro suivant :

39 74 08 82

Nota : il est nécessaire de vous inscrire auprès du responsable d'activité si vous souhaitez participer à une collective (coordonnées téléphoniques sur répondeur).

UN MUR D'ESCALADE A SAINT-GERMAIN :

Pour inscription et accès, renseignements au 39 70 79 92 le soir.

ASSEMBLÉE GÉNÉRALE DU CLUB

Samedi 9 octobre à 20 h 30

au Club House du Tennis de Saint-Germain.

Également soirée d'accueil des nouveaux adhérents.

LISTE DES RESPONSABLES SEINE-ET-MARNE SUD :

Bernard Aupied : 60 72 80 94

Marc Cerland : 60 66 49 76

Christian Chapiro : 60 69 15 20

Bernard Chauvin : 60 69 51 21

Dennis Collins : 64 24 43 67

Dominique Colson : 64 28 45 09

Frédéric Duhay : 60 69 69 90

Anne-Noëlle Fleurent : 60 66 33 57

Chantal de Fouquet : 60 72 72 74

Michel et Yvan Gourdon : contacter

Bernard Chauvin qui transmettra.

Sylvain Lécuyer : 64 22 85 96

Benoît Sénéchal : 64 52 70 49

le week-end

et (16) 26 85 80 25 en semaine

François Volle : 60 66 35 93.

DANS LE CADRE D'ACTION DOLPO

SORTIE d'initiation à l'escalade en falaise le samedi 6 novembre sur les falaises de la Seine à Connelles. Progression, rappel, assurage, moulinette.

Participation aux frais : 200 F comprenant l'encadrement, le transport, la fourniture de corde. Fiche de renseignement et d'inscription au secrétariat.

Sortie effectuée dans le cadre d'Action Dolpo (association humanitaire d'aide au village de Dho et de la vallée de la Tarap).

Sentiers

MARIUS COTE-COLISSON



Tandis que l'IGN se livre à une campagne publicitaire des plus intelligentes, invitant toutes les catégories de public à lire une carte et à construire son itinéraire, c'est à qui déploie le plus de zèle pour faire éditer des plaquettes, des dépliants, des minitopos en vue d'attirer sur des parcours dûment balisés et minutieusement décrits, avec variantes, diverticules, combinaisons d'itinéraires. Le tout avec une joyeuse anarchie de cotations concrétisées par des chiffres, des qualifications (débutant, peu entraîné, expérimenté, montagnard et j'en passe).

Ainsi, le randonneur n'a pas à se soucier : on lui mâche le travail ! Il va devenir pratiquement impossible de découvrir des chemins non balisés et de se perdre. L'aventure n'est ni au coin de la rue ni à l'entrée d'un bois. C'est même à se demander si la catégorie des randonneurs qui cherchent à innover n'est pas en voie d'extinction, comme le gypaète barbu ou le loup. Signalons toutefois que, parmi les best-sellers de l'IGN, on enregistre *Bretagne*, la série Verte *Grenoble/Albertville/Mont-Blanc*, *Fontainebleau*, *Chamonix/Mont-Blanc*. Enfin, et

démolir systématiquement le balisage des sentiers. Simplement, je demande qu'on demeure raisonnable, rationnel et qu'on ne perde pas de vue une des joies primordiales de la randonnée, c'est-à-dire l'imprévu.



Conformément à une attitude de que j'ai adoptée, je propose un itinéraire. On peut, si on est entraîné, quitter le train à Maintenon et rejoindre Saint-Piat, soit par la vallée de la Voise, soit en s'attardant sur la rive gauche de l'Eure. C'est au-dessus de la gare de Saint-Piat que l'intérêt de cette randonnée s'affirme. Vue vaste, bois du Gland très agréable, notamment en suivant la vallée aux Loups et surtout en poussant une pointe jusqu'à Harleville qui découvre les environs de Gallardon. Les chemins de terre sont nombreux ; on peut jouer sur ce clavier étendu en mettant le cap sur Bailleau puis en suivant la Voise jusqu'à Gallardon. Ensuite ? La petite cité visitée (l'église est très belle), par Gas on rejoint Épernon (cartes IGN au 1/25000° 2116 E et O ou au 1/50000° Chartres).



Les éditions Didier-&Richard nous envoient deux cartes au 1/50000°. Vanoise couvre l'aire comprise entre, au nord, les cols du Louy, du Coin et les forêts proches de Bourg-Saint-Maurice ; au sud, avec pour limite la vallée de l'Arc. Les itinéraires tracés sont nombreux et divers, les secteurs dangereux précisés. La seconde carte concerne la *Corse du Nord* qui présente de curieux vides en matière de parcours dans des secteurs pourtant de moyenne altitude (voir monte Cardo et forêt de Cavello). Signalons que cette maison d'édition réédite les ouvrages afférents aux Bornes, aux Bauges, au Chablais, Faucigny, Genevois et Vercors.

Pour ne pas être en reste, l'IGN nous offre la 2723 au 1/25000°, *Lormes*. Ce qui est frappant, c'est la rupture de relief à la hauteur de

Lormes. La vue splendide depuis la terrasse de l'église de Lormes témoigne de cette brutalité (pourtant, officiellement, on prétend que le Morvan commence à Cervon). Depuis Lormes, les randonnées sont multiples, mais je conseille surtout le secteur nord-ouest avec pour objectif final la forêt au Duc, proche de Quarré-les-Tombes.



Chez Didier-&Richard encore, Queyras - Pays du Viso groupe près de 150 itinéraires dont les bases de départ se situent en majorité dans la vallée du Guil. Rudement satisfait d'ailleurs de constater qu'on nous invite à grimper d'Abriès à Valprévère. Cela ranime de bons souvenirs de randonneur et surtout de skieur...



Le Colporteur est un guide Chamina du randonneur dans le Massif Central. Les pages liminaires sont succinctes mais très valables, puis l'on aborde différents secteurs aussi bien dans le Morvan (c'est l'ultime chaînon du Massif Central) au Pilat, dans les monts Aubrac, dans la zone des volcans, dans les Causses et même dans le Périgord. Des adresses d'hébergement sont également fournies.



L'office du tourisme du lac de Der-Chantecoq en Champagne a composé un ensemble de documents qui proposent des randonnées pédestres et à vélo (ce lac est une dérivation de la Marne, d'une superficie de 5000 hectares). Le 24B et un GR de pays (voir les cartes 3015 et 3016) permettent d'apprécier la diversité des sorties proposées, dont la forêt de Der et des étangs. En outre, on a l'occasion de remarquer une architecture caractéristique à pans de bois. Les distances généralement retenues varient, mais excèdent rarement trois lieues.



Edisud a publié, sous la signature conjugée de Christian Mongasson et François Lalier, *Randonnées dans la Drôme Provençale* qui nous entraînent dans la région de Dieulefit, de Poët-Laval, des vallées du Jabron, de l'Ouvèze, de l'Eygues, du Toulourenc. Pas de cotation des difficultés mais la prise en compte de pentes raides, d'éboulis ou même d'une quasi escalade. Excellent guide en substance.



Rando Éditions nous offre, par l'intermédiaire d'Alban Boye et de Jésus Pardina,



PHOTO M.C.C.

Dans la région du lac de Der-Chantecoq.

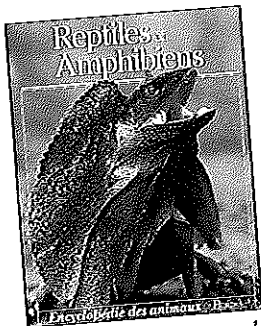
Randonnées dans les Pyrénées Aragonaises où les itinéraires sont classés par vallée. Pas de cotation des difficultés non plus mais une distinction (c'est subjectif) entre randonneurs entraînés, expérimentés, « montagnards » ou même « confirmés montagnards ». Que de subtilités ! Il y a même des randonnées à caractère alpin (mont Perdu).



Le Manuel de la grande randonnée et du trekking (Edisud) me laisse perplexe. Non pas que les détails manquent, notamment en matière d'équipement et d'orientation, mais parce qu'y règne une prolixité, fastidieuse à la longue. Gageons que la prochaine édition sera plus concise et moins lourde de longs paragraphes. En outre, en dépit du titre, on parle assez peu du trekking. Enfin, certaines photos sont de qualité contestable.



Dans le domaine de l'approche du milieu naturel, un excellent **Les Champignons dans leur milieu**, de Patrice Lerault,



édité par Bordas, qui classe ces sympathiques et redoutables résurgences du terreau en champignons de feuillus, de résineux, d'annexes des troncs de souches, des haies. Toujours chez Bordas, un passionnant **Les Traces d'animaux de Sylvain Thomassin** qui nous initie au brouillage des pistes, aux coulées, aux empreintes, aux rapports animal-cultures.



Ce même auteur nous livre **Exploration de la nature**. A nous de scruter de nuit le ciel, de percevoir les signes atmosphériques, de nous attarder sur la notion de relief. Et toujours chez Bordas, **Reptiles et amphibiens**, **La petite Encyclopédie des grands fauves**, **La petite Encyclopédie des grands félins**. C'est le premier, je parie, qui sera le plus lu.



J'ai eu la surprise de recevoir **Le Guide de la météo** de Nicolas Chéreau, issu de La Blanche Porte. Petit mais remarquablement conçu, riche en détails précieux...



Au moment de livrer cette chronique, je reçois, émanant des éditions Milan à Toulouse :

- 50 **Balades et randonnées au Pays Basque**, en liaison d'ailleurs avec des thèmes attractifs avec notamment l'ascension de plusieurs sommets dont le pic d'Orhy et le belvédère de l'Alcurruuz;

- 50 **Balades et randonnées en haute Ariège et en Andorre**;

- 50 **Balades et randonnées en Béarn**.

Il s'agit de trois guides Louis Audoubert, bâtis d'après la même conception et avec le même type de descriptions, accompagnés de croquis et de photos.

Décidément, les Pyrénées figurent en bonne place dans nos chroniques. ♦

TOPOGUIDES DE LA F.F.R.P.

Burons, canyon et bastides

► **TOUR DES MONTS D'AUBRAC - GR DE PAYS (160 KM) - GR 65, 65A, 6, 60, 60B, GR DE PAYS.**

Il y a quelques mois, nous avions annoncé par erreur un topo sur l'Aubrac. Voici sa troisième édition, ce qui est flatteur. Ce petit univers original, riche en landes, en pacages et doté d'une forêt de 2400 ha est pauvre en arbres et se revêt de neige sept mois de l'année. C'est dans le Massif Central une des réserves de nature les plus authentiques (de bons encarts sur les burons, la flore, etc.).

► **TOUR DES MONTS D'ARRÉE - ENCLOS PAROISSIAUX**

Une boucle depuis Quimper balise cet itinéraire à l'aide d'œuvres artistiques de plein air particulièrement émouvantes (Plouin, Saint-Thégonnec, Sizun, Guimiliau, etc.).

► **DE LA MONTAGNE DE LURE AUX ALPILLES (SISTERON-TARASCON)**

L'influence de l'œuvre de Giono a contribué considérablement à la connaissance de ce haut pays lumineux, tout comme le canyon du Colorado provençal. D'où cette huitième édition. Les combinaisons sont multiples entre les GR 4, 9, la série des 91, le 946 et un GR de pays. On traverse le Parc du Lubéron.

► **CORSE, ENTRE MER ET MONTAGNE**

Cinq itinéraires de moyenne montagne (dont trois de mer à mer). Excellente mise en page et détails sur les dénivelées, ce qui est important. De très instructifs encarts.

► **PYRÉNÉES CENTRALES - GR 10 - ARRENS-MELLE**

Rien qu'à voir la photo de couverture, on est prompt à déclencher le départ. Secteur riche en lacs, en cols, en villages très rustiques. Plusieurs cotes dépassent l'altitude 2500.

► **CHEMIN DE SAINT-JACQUES - GR 65 ET 651 - CONQUES-CAHORS**

Un des plus intéressants maillons du fameux itinéraire médiéval de pèlerinage. Deux possibilités d'un long tête-à-tête avec le Célé et le Lot, et la faculté d'aller visiter les gorges de l'Aveyron.

► **TRAVERSÉE DU PÉRIGORD - GR 36, 436, 461, 636, 6, 6E - ANGOULEME - LES EYZIES - CAHORS**

Plus de 500 km d'itinéraires balisés. Les thèmes attractifs sont variés : cingles de la Dordogne, deux aspects du Périgord, insertions en Limousin, en Angoumois, dans le Quercy, découverte de bastides (les plus belles : Monflanquin, Montpazier). En prime, des belvédères et de vieilles cités. ♦

Expos de qualité en Suisse

■ Une exposition Degas a lieu jusqu'au 21 novembre à la fondation Pierre Gianadda à Martigny (Suisse) en fonction de thèmes différents.

■ A Stein-am-Rhein, joyau de la Suisse rhénane, une maison séculaire abrite en quelques vitrines 500 poupées dont certaines sont uniques.

■ Enfin, en Suisse d'expression française, à Payerne et Romont, on peut - jusqu'au 1^{er} novembre - admirer des œuvres du grand peintre Manessier.

Ne sont-ce pas là des informations éminemment culturelles ? M.C.-C.

RESTAURANT

Le Laumière

SPÉCIALITÉS
DE POISSONS
FRUITS DE MER

4, rue Petit - Paris 19^e
Tél. 42 02 46 71

Livres

MARIUS COTE-COLISSON

QU'ON ME PERMETTE d'inaugurer cette chronique par la présentation d'un ouvrage intitulé *Savoie, l'architecture rurale traditionnelle*, paru à La Fontaine de Siloé. J'admire toujours une entreprise cyclopéenne et si je reconnais que le texte est dense, parfois sévère, requérant un maximum d'attention, il ne peut que fasciner l'alpiniste, le randonneur, le touriste. L'auteur, Henri Roulin, ne s'est pas contenté de présenter et de décrire des types d'habitations, il a longuement exposé les rapports complexes entre les relations géographiques, la patronymie, l'onomasie, les réalités ethniques. Mais le plus remarquable de cet ouvrage, c'est que sa description détaillée, avec le concours d'illustrations s'attardant sur les différents secteurs alpins, laisse à chacun la liberté de ne s'attacher qu'à son lieu de séjour ou d'élection. Vous voulez des exemples? Voici une exploitation agro-pastorale de La Roche-sur-Foron, un chalet d'alpage de Beaufort, un chalet permanent de Morzine, un habitat permanent de Peisey-Nancroix, une exploitation pastorale de Saint-Jean-d'Arves.

Pas trop de risques

Puisqu'il s'agit d'une présentation d'ensemble, arrêtons-nous sur un album Solar-Minerva intitulé *Toutes les Alpes*, dont les illustrations sont d'ailleurs de qualité inégale. Chambéry, Annecy, Grenoble y sont privilégiés, mais on a la surprise d'y découvrir le cirque de Saint-Même, la délicieuse chapelle de Notre-Dame des Verrettes ou encore l'admirable village de Sainte-Agnès.

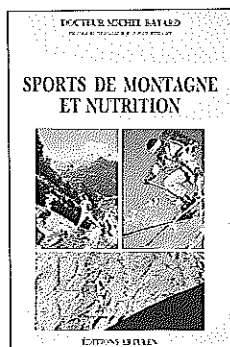
Les éditions Didier-&Richard, grâce à Pierre Maas, nous invitent dans les Hautes-Alpes à gravir *50 sommets sans corde*. Un peu d'escalade, pas trop de risques (on ne dépasse pas le II sup), des altitudes dépassant rarement la cote 3000. Abriès, Guillestre, Saint-Véran sont des bases souvent choisies.

De l'escalade maintenant. Serge Coupé insère ses propositions de courses dans *Le Vercors* (Edisud). Celles-ci sont échelonnées entre le Playnet et Archiane (près de Châtillon-en-Diois). L'essentiel des précisions est fourni avec notamment des indications d'aide, de progression ou de retours en rappel. Coupé a raison de réhabiliter le Vercors qui souffre de la vogue du Verdon.

L'escalade à travers le monde dans *Le Tour du monde par les cimes*, de Christine Janin (Albin Michel éditeur). Il s'agissait pour elle de démontrer qu'une femme peut concurrencer à sa manière le record de Messner dans l'Himalaya. Elle nous entraîne donc sur les cimes du MacKinley, de l'antarctique Vinson, de l'Elbrouz, etc. Lecture plaisante, mais peu de renseignements – concédons-le – sur les difficultés techniques rencontrées.

Mauvais glucides

Médecine et sports de montagne. Le docteur Michel Batard nous présente, chez Artulen, *Sports de montagne et nutrition*.



La première partie est réservée à l'étude des différentes catégories d'aliments (bons ou mauvais glucides par exemple). Au passage, des remarques sur les inconvénients de l'excès de poids, sur le mal aigu des montagnes, sur les méfaits du manque d'absorption d'eau pendant une course. Puis sont concernées les relations entre une ascension, une course de ski et l'alimentation. A noter que l'auteur n'est pas très tendre à l'égard des pommes de terre...

Les éditions Glénat ont consacré une collection aux «Cols». Après le Mercantour, les Écrins, voici *la Vanoise*. Pascal Urard, un Savoyard, nous convie à une série d'itinéraires qui s'inscrivent entre les Trois Vallées et la vallée de la Maurienne. Parmi les cols retenus, citons ceux de la Grande Casse, de la Forclaz, du Lac Noir, de la Dent Parrachée; chacun étant lié à un thème: plantes de haute altitude, passage d'Hannibal que – décidément – on retrouve partout, salut adressé aux Valdôtains. L'illustration, copieuse, se caractérise par des tons verts, violet, gris, bleu outremer. Des villages apparaissent dans leur plus belle parure et la palme semble bien revenir à Champagny. Les lacs constituent à eux seuls des thèmes directeurs.

Trois volumes consacrés par Édisud, sous la plume de Pierre Millon et de Pascal Boutron, à *La Vallée d'Arve*, sont composés par un ensemble de randonnées classées entre basse, moyenne et haute vallée. Ce ne sont pas les sentiers vertigineux qui font défaut. Les objectifs sont multiples, certains surfréquentés, d'autres sauvages. Les termes situant les niveaux de la vallée ne masquent pas le caracté-

rière accidenté des courses et l'illustration, à cet égard, est apte à mettre en vedette bien des sites. Une belle réalisation en résumé et je gage que peu d'amoureux de la vallée épuiseront ce programme durant un séjour estival.

Glénat, ne se voulant pas uniquement alpin, voue un bel ouvrage aux Pyrénées. *Les plus belles randonnées des Pyrénées entre Garonne et Méditerranée*, de J.-F. Devaud, nous cantonne (mais le programme est copieux) entre le rivage roussillonnais et la haute Ariège et commence – ô divine surprise – par une pénétration dans le massif des Albères, un des lieux où nous avons goûté aux joies les plus intenses de la randonnée. Mais qu'il y fait chaud! Aux Albères, succède le massif du Canigou, particulièrement sauvage côté Vallespir, puis le Carlit au-dessus de Mont-Louis nous offre un univers partiellement lacustre. La fin de ce long parcours se termine dans la sévérité souveraine de la haute Ariège. Allez donc résister à l'emprise du mont Vallier et de l'étang Long...

Un travail colossal

Les éditions Arthaud ont eu la bonne idée de rééditer deux œuvres de Samivel qui mettent en vedette le talent de conteur de l'auteur de *Cimes et merveilles*. Il s'agit des *Contes à pic* et des *Contes des brillantes montagnes avant la nuit*. Cet aspect plein d'imagination, d'humour et de sensibilité de l'œuvre de Samivel est bien loin de pâlir auprès du faste de ses créations les plus célèbres. L'action se déroule un peu partout dans le monde. Personnages pittoresques, parfois marginaux (on pense parfois à Marcel Aymé), ils nous attachent à leur sort. On remarque des réflexions étonnantes. Exemple: «des soupirs proférés d'un son à attendrir les cailloux eux-mêmes»...

Signalons un superbe volume édité par Glénat et consacré à *Viollet-le-Duc et la montagne*. On peut dire comme Joseph Conrad parlant de son héros, Lord Jim, qu'il fut l'un des nôtres. Pas un alpiniste à proprement parler mais un familier de la mon-



tagne, alpine ou pyrénéenne. Sur le massif du Mont-Blanc, il a édifié un travail colossal en matière de géologie et de cartographie, faisant d'admirables relevés. Et n'oublions pas l'essentiel dans ce livre : les splendides aquarelles, gouaches, mines de plomb et autres lavis bruns. 350 F certes, mais c'est un ouvrage luxueux.

Deux beaux albums

A première vue, et puisque les éditions Privat publient simultanément un livre sur *La Garonne* et un ouvrage dans la même collection sur *La Dordogne*, on serait tenté de dire que le premier est l'affaire de l'alpiniste - ce cours d'eau naissant au contact de la Maladetta. La Dordogne serait-elle celle du randonneur? Voire, eût dit Rabelais. Le segment propre à la Garonne montagnarde est court. La carte du relief (présente dans ce livre) nous le démontre amplement et, à partir de Montrejeau, son cours est une longue gouttière. Paradoxalement, la Dordogne qui naît à 1700 mètres dans un univers de basaltes, de granites et de roches métamorphiques poursuit son cours accidenté jusqu'à Argentat pour ne pas dire jusqu'à Beaulieu. L'ouvrage sur la Garonne, par la logique des faits, relate les relations avec l'activité humaine plus que ses aspects propres à susciter

des vocations sportives. Au contraire de la Dordogne qui, avec l'apport de ses cingles, de ses belvédères, de ses causses, de ses châteaux, de ses bourgs ravissants, constitue un des royaumes de la randonnée. Voilà ce que nous ont inspiré ces deux beaux albums.

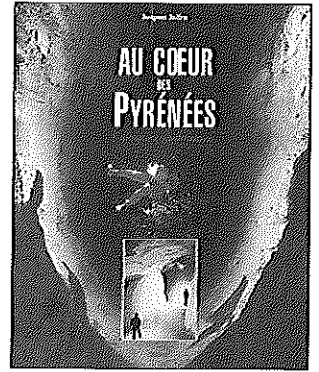
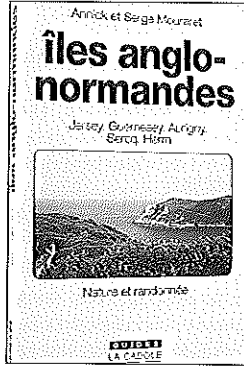
Randonner à Sercq

Le couple cafiste Mouraret a pensé à juste titre qu'une prise de contact sportive et culturelle avec *Les Îles Anglo-Normandes* (éditions de la Cadole) serait une occasion de dépaysement. La mer, bien sûr, mais aussi des falaises, une campagne plaisante, une flore et un habitat variés composent un programme au sein duquel l'île de Sercq occupe une place privilégiée. Bonne mise en page, agréable illustration.

Chez Delachaux-&Niestlé, Éric Alibert propose *Le Guide du jeune naturaliste à la montagne*, la jeu-

nesse concernant à la fois l'auteur et les lecteurs éventuels. En d'autres termes, de l'étage montagnard à l'étage nival avec des éléments de géologie, de tectonique, une explication du rôle des glaciers, une sérieuse approche de la faune et de la flore et même des explications sur les tourbières (on pense à celles du Jura en particulier). C'est vivant, pédagogique sans lourdeur et pas cher.

Signalons encore, à La Fontaine de Siloé, quatre gros ouvrages qui relatent d'une façon exhaustive la guerre, la répression et la Résistance dans les Alpes : *Chronique de la Haute-Savoie*, de Michel Germain. Et en guise de clôture, place à la spéléologie, grâce à Jacques Joffre et aux éditions Milan qui nous entraînent *Au Cœur des Pyrénées, l'aventure souterraine*. Il y est procédé par thème : entrées, galeries, châtiers, puits, etc. avec un luxe de détails, d'exemples et d'illustrations. Les courses décrites sont multiples. ♦



LE SPECIALISTE DU MATERIEL DE MONTAGNE

PASSE MONTAGNE
2 ADRESSES A PARIS

102 Av Denfert Rochereau
75014 PARIS
Tél. (1) 43 22 24 24
Métro Denfert Rochereau

39 Rue du Chemin Vert
75011 PARIS
Tél. (1) 43 57 08 47
Métros
St Ambroise / Richard-Lenoir

MATERIEL / Alpinisme
VETEMENTS / Escalade
TENTES, SACS A DOS / Ski de piste
SACS DE COUCHAGE / Ski de Fond
ACCESSOIRES / Ski de randonnée
LIBRAIRIE / Trekking
CARTOGRAPHIE / Randonnée
Vente et location *
ski et matériel de montagne et randonnée

SAN MARCO 76 27 46 46

* Location uniquement 39, rue du chemin vert

Bleau

OLEG SOKOLSKY

J'suis en plein déménagement, rangement, rénovation et tout et tout. J'retrouve plus rien dans les gigantesques tas de papiers et fascicules divers qui encombrant à peu près tout ce qui reste de mon espace vital et faut que j'écrive une chronique! Celle-là, je sens qu'elle va être un peu rikiki et les nouvelles réduites au minimum vital.

D'abord, causons de l'essentiel (à mon avis) : les problèmes présents et – comme je n'ai aucune illusion – malheureusement futurs dus au stationnement à proximité des massifs bleausards de l'Ile-de-France et leurs conséquences.

Un peu de jugeote

Pourtant, des précédents célèbres devraient faire réfléchir – vous avez quand même entendu parler de Buoux et de Mouriès. L'envahissement des bas-côtés des routes et des chemins et le respect très approximatif des terrains (et des riverains) avaient provoqué des réactions de rejet quelquefois assez violentes, et il avait fallu ramer sérieusement pour arranger les choses. Eh bien, j'ai (le CO.SI.ROC. aussi) la forte impression que ça continue, mais maintenant dans nos petits coins bleausards chéris (en particulier en Essonne).

Il faut avouer que l'avalanche de voitures qui suit la publication du topo d'un nouveau circuit, souvent très courte dans le temps mais largement suffisante pour déclencher des réactions durables, a de quoi inquiéter les riverains qui, après des efforts souvent considérables, s'étaient quand même habitués à la douce tranquillité des blocs de grès du voisinage.

Que faire pour éviter ça?

Première solution : ni grimpe, ni rando, ni VTT, ni... C'est trop triste!

Deuxième solution : on supprime tous les affreux. C'est trop radical!

Troisième solution « évidente » : je ne publie plus de fiche circuit. Chic alors, du boulot en moins! Mais vous risquez d'être très vite en manque.

Quatrième solution : un petit peu de jugeote, d'attention, de discrétion (ça devient dur!) à votre arrivée sur le terrain. Si les deux seules places de stationnement correct sont occupées, n'hésitez pas : repartez vous garer ailleurs où vous ne gênez personne (résidences secondaires et engins agricoles compris), même si la marche d'approche, épuisante par définition, est de ce fait considérablement augmentée de quel-

ques centaines de mètres (n'oubliez pas que vous arrivez à parcourir sans problème majeur le bon kilomètre qui sépare le Cul de Chien du parking du Cimetière, et ce dans les deux sens).

Bien sûr, pour vous c'est une redite mais vaut mieux deux fois qu'une car ce très bon conseil figure, parmi beaucoup d'autres, dans votre *Guide des Sites Grimposables* (CO.SI.ROC., 1989, p. 11). Pardon? Vous ne l'avez pas encore? Lamentable et inadmissible! Vite, un petit tour au Centre de Documentation Alpine où vous pourrez combler cette lacune.

En tout cas, les rejets deviennent de plus en plus sensibles dans la région : interdiction de grimpe au Pendu (là, faut dire qu'il y avait des raisons quasi incontournables : aire de stationnement privée envahie par des cars, déchets divers répandus dans tout le massif, feux dans la pinède, etc.), grogne à Videlles, vandalisme sur une voiture du côté des carrières de Madagascar, bombage de trois nouveaux circuits proches d'habitations du côté de... (j'vous dis pas où car ça ne risque pas d'arranger les choses), etc., etc. Pour conclure : gaffe! gaffe! Si nous voulons continuer à pouvoir grimper dans les divers groupes de cailloux des Yvelines, d'Essonne et d'ailleurs, et si un kilomètre et demi de marche peuvent sauver un massif, ils valent le coup. Qu'on se le dise!

Abominable

Aux nouvelles.

Vu le m... ambiant chez moi (et le bonhomme très bord...), quelques papiers se sont provisoirement évaporés; alors je vous sers ça de mémoire et je compléterai plus tard.

Les Roches (Videlles). Le Noir se termine doucement. Actuellement, 41 numéros qui naviguent dans le 6+/7. Brrr... Visite conseillée pour amateurs d'abominable. Son départ est à côté du n°2 Rouge.

Pour ce dernier, comme vous l'avez sûrement remarqué sur sa fiche, il manquait les cotations et noms de trois passages de la deuxième partie. Les voici :
54 5 Lune
55 6-
56 5 Baille
56b 6- Veille (celui-là, c'est un petit quatrième tout neuf).

Attention : dans la description de l'accès au départ, j'ai cité le GR 11 (phase finale de l'approche). Les balises existent bien encore, mais en étudiant la nouvelle carte du coin (2316 ET), j'ai constaté que son trajet est (ou doit être) modifié et ne tangente plus la zone d'escalade. Donc modifier la description comme suit :

« A partir du moment où l'on suit le prolongement du chemin d'arrivée, laisser un bon chemin "à voiture" à gauche. Plus loin, le chemin tourne à gauche, vers une

petite prairie où l'on prend à droite pour rejoindre l'ancien GR en une quarantaine de mètres; suivre ce sentier à droite jusqu'à ce qu'il tangente l'ancienne carrière où se trouve le départ ».

Autre solution : suivre vers le sud la bordure ouest de la platière. C'est moins pratique, plus long, parfois très épineux, mais ça mène à coup sûr au départ.

Franchard Isatis. Entretien de l'Orange AD n° 5 par Jean Pillot.

Dame Jouanne. Deux nouveaux circuits en cours de tracé par Bernard Théret. Un Noir ED+ et un Rouge TD+/ED débutant vers le Requin et se dirigeant vers l'est vers le bivouac Martin.

On m'a aussi signalé le tracé (à la craie?) d'un circuit Enfants en cours dans le secteur.

Drei Zinnen. Le Bleu a été repeint par son auteur, Jean Pillot. Gros succès des 25 premiers numéros, mais la suite... Pourtant, même si elle sèche moins vite et est parfois expo, elle mérite largement l'escalade.

Roche aux Sabots. Le Bleu a été repeint. Les coupables, dont les patronymes sont momentanément égarés, seront dénoncés dans la prochaine chronique.

91,1. Comme prévu, j'ai terminé de tracer le Jaune PD+ (cf. fiche circuit). Il est inégal et un peu expo : c'est volontaire. De plus, il y a quelques sauts horizontaux faciles mais impressionnants : c'est fait pour. Je trouve que ce sont d'excellents exercices de contrôle de soi et de découverte de l'équilibre et, en plus, j'aime bien. Et puis, comme pour tous les passages de Bleau, s'ils ne vous plaisent pas vous n'êtes pas obligés; alors râlez pas!

La création du Jaune m'a amené à légèrement modifier l'Orange (quelques intermédiaires, les numéros 12 bis, 17, 32 bis, 38, 38 bis et une nouvelle arrivée; et il y aura encore quelques peaufinages) et le Rouge (n° 6).

En tout cas, un grand merci à tous les amis du CO.SI.ROC. qui ont suggéré de belles modifs à mon projet initial. Quant au sable, j'en ai retiré sur quelques blocs empruntés par les circuits. Certains s'en sont émus (le mot est faible!). Qu'ils se rassurent, il en reste encore tout plein sur d'autres cailloux du voisinage; et comme je ne fais plus de châteaux...

Rocher du Général. Le Jaune a été entretenu par la section de Bois-le-Roi du C.A.F., sous la haute direction de Yvan Gourdon.

Ectoplasmes

Un peu de pâte à papier? (n.d.a. : merci à *La Voix de la Forêt*)

Je viens de recevoir la nouvelle édition de *Apremont* de J.-P. Lebaleur (Edisud). Comme d'habitude, des cotes, des cotes, ●●●

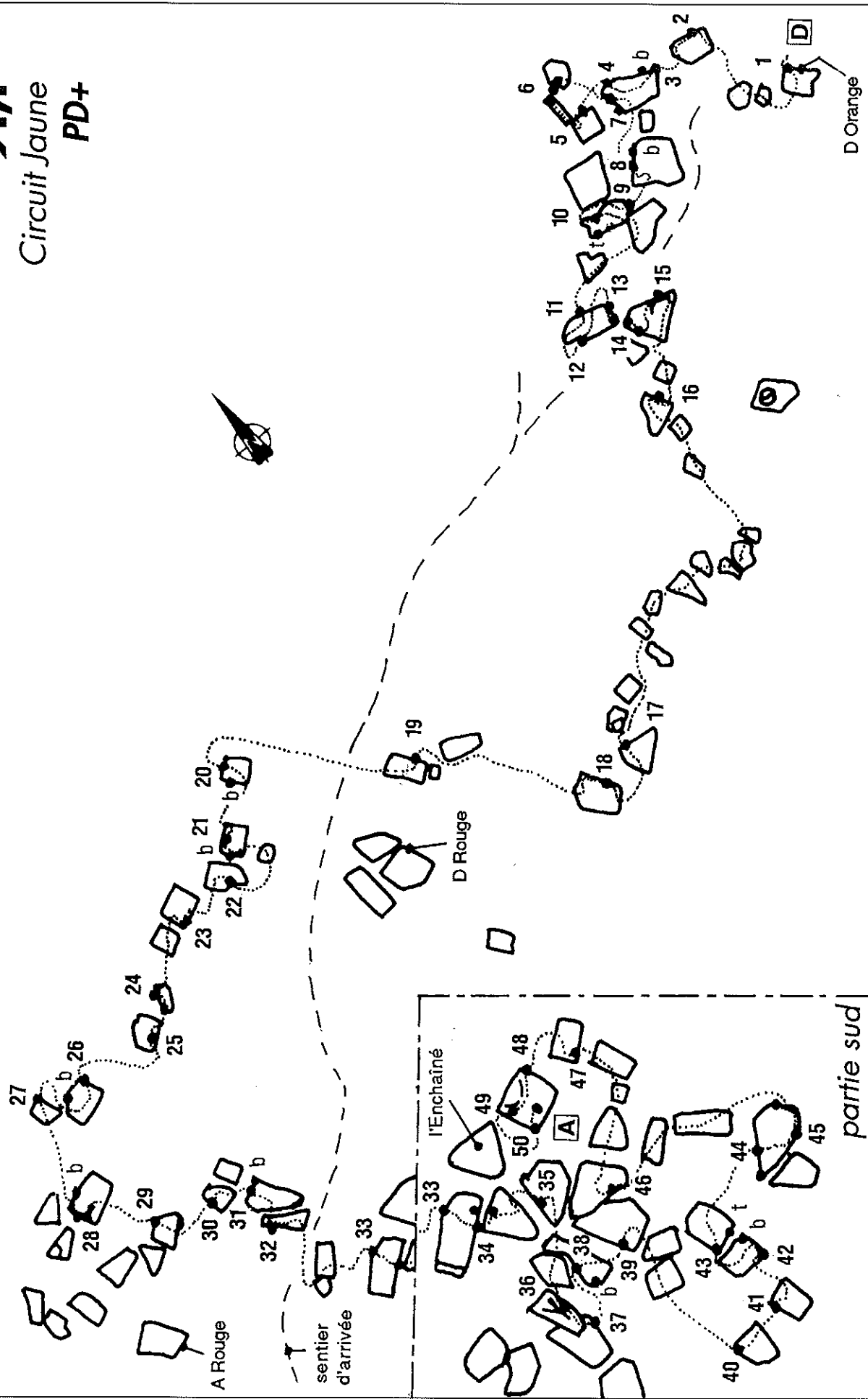
91,1

Circuit Jaune

PD+



vers stationnement



partie sud

ETANT l'auteur du circuit, mon jugement est parfaitement objectif : il est très beau, en partie grâce aux omis du CO.SI.ROC. qui ont rectifié les petites approximations ou oublis initiaux.

Il est varié, long (avec les bis, 70 passages), assez inégal, techniquement très intéressant et quelquefois assez athlétique.

Sa section centrale se déroule sur de petits blocs ne présentant aucun danger notable. Par contre, ses extrémités offrent parfois des passages hauts et exposés dont quelques pas ou sauts quasi horizontaux très formateurs, pour lesquels la corde ou une bonne parade peuvent être utiles (n°s 6, 10 bis plus impressionnant que difficile, 34 bis, 48, 49 et 50, ce dernier étant très sur les pieds sans beaucoup de prises de main).

Pour les collectivités, ce parcours offre l'avantage d'être parallèle à l'Orange AD+ pendant les deux tiers de sa longueur.

Comme tout le sommet du 91,1, l'ensemble sèche très rapidement après une pluie.

Oleg Sokolsky

N.B. L'usage d'un tapis évitera le polissage rapide des prises.

Accès

En voiture. Rejoindre Milly-la-Forêt. Suivre alors la direction Le Vaudoué - Nemours (D141E - D16) sur quatre kilomètres jusqu'à l'aire de stationnement dite du cimetière de Noisy qui se trouve sur la gauche de la route (très bien signalée).

Rejoindre son extrémité nord-est où l'on trouve le chemin de la Plaine de Jean des Vignes. Le suivre pendant 500 mètres puis emprunter à droite le chemin de la Roche aux Sabots (est) sur une centaine de mètres. Un sentier à gauche, qui longe le circuit Orange AD-, conduit au sommet du pignon que l'on traverse en direction du nord-est. Une légère descente (même direction) conduit à un ensemble de gros blocs. Le départ, situé à côté de celui de l'Orange AD+, se trouve sur l'arête nord du dernier grand bloc à l'est.

A pied. De Milly, le plus simple — qui n'est pas tout à fait le plus court — est de suivre l'itinéraire précédent (voir carte IGN 2417 OT).

Cotations

1	2	26	2
2	2-	26 bis	2+
3	2+	27	2-
3 bis	3-	28	2
4	1+	28 bis	2+
5	2+	29	2
6	Saut	29 bis	2+/3-
7	1+	30	2-
7 bis	2	31	2
8	2	31 bis	2+
8 bis	2+	31 ter	2+
9	2	32	-3
10	2-	33	2
10 bis	2/2+	34	2-
10 ter	2	34 bis	Saut
11	2-	35	2
12	2-	36	1+
13	1+	37	2-
14	2-	38	2
14 bis	3-	38 bis	1+
15	2-	39	2+
16	1+	40	2-
17	2	41	2
17 bis	Saut	42	2+
18	2-	42 bis	2+
19	2	42 ter	3-
20	1+	43	2-
20 bis	2	44	2+
21	2-	45	2
21 bis	2+	45 bis	2+
22	2-	46	2+
22 bis	2+	47	3-
23	1+	48	2-
24	3-	49	2
25	2-	50	3-

des montagnes de cotes. Vous aimez? Moi j'm'en fous (des cotations, pas de vous), mais j'suis quand même sérieux pour les fiches et surtout les accès aux divers groupes rocheux et leurs circuits, c'est l'essentiel. A signaler deux circuits fantômes, donc introuvables, dans le Désert (Orange n°7, ectoplasme vaporeux déjà publié par ailleurs et le Bleu n°6. Question : visions? galéjades? ou premiers cas d'allergie de circuit à certains topos?).

Un regret : le commentaire au sujet du Bleu n°2 des Bizons. L'auteur n'a visiblement rien compris au but de la récente modification du circuit, d'où son «relativement peu intéressant» qui juge le parcours et avec lequel je ne suis pas du tout d'accord. Jean-Paul, une suggestion : consulte les bonnes références, entre autres la fiche circuit du n°98 de *Paris-Cham'*, où tu trouveras quelques explications sur ce nouveau parcours «à l'ancienne» (enchaînement sans poser le pied à terre, activité fort différente de l'actuelle randonnée entre numéros).

Autre regret : après avoir épluché la première édition, cotations exclues bien sûr, j'avais trouvé comme une petite indétermination; je comptais donc sur la deuxième pour m'éclairer. Hélas, rien n'a changé et je ne saurai jamais qui de Jack Bernick (p. 15) ou de Fred Batkin (p. 32) était surnommé «la Farine».

J'ai aussi découvert quelques erreurs soit d'orientation soit de positionnement sur les cartes (j'aime bien ces dessins à rêver, donc je remarque assez vite ce qui ne colle pas). Là, je tiqus sérieusement car l'intérêt principal d'un topo est d'offrir des informations fiables et utilisables. Très franchement, ça me donne l'impression d'une relecture improvisée, peu efficace et manquant quelque peu de sérieux. Si du côté des cotations c'est pareil... Allez, une dernière question qui me turlupine depuis un bon moment : l'auteur étant le sujet principal et inamovible des clichés, qui est le photographe? Un homonyme, prénom compris? A signaler quelques belles photos couleur cette fois-ci, ce qui est bien agréable.

Barbelés : on remettra ça

Pour finir ce papier, pourquoi pas quelques nouvelles des opérations «barbelés, clôtures et compagnie» que je vous avais annoncé de façon un peu confuse dans le n°102?

Dimanche 6 juin : l'après-midi «piquant» du C.A.F. au Potala. Trois Cafistes et deux autres volontaires seulement; c'était bien peu mais ils ont tout de même réussi à déterrer 60 mètres de clôture et divers barbelés (normal avec quatre à cinq cisailles par personne!). Pour ce coup-ci, j'dis trop rien, sauf pour quelques absents chroniques. N'est-ce pas...? Chut! Car vous avez

quand même quelques excuses si comme moi vous avez appris le 8 juin, en recevant le *Paris-Cham'*, qu'il se réalisait quelque chose le 6. De toute manière, rien n'est perdu vu ce qui reste à retirer... Ça se fera sûrement en janvier-février et ça sera annoncé bien avant.

Samedi 5 juin : Mountain Wilderness, le GUMS (et d'autres) étaient au rendez-vous. 60 personnes, 2 h 30 de boulot par une chaleur torride et les 350 mètres de vieille ligne défensive (Maginot était un petit rigolo à côté du constructeur de la clôture!) se sont retrouvés en tas, prêts à être évacués par l'ONF. Ambiance vachement sympa, quelques petites écorchures et, pour les oublier, pot final comme ça! Le seul qui n'ait rien fait? Devinez! Mais je surveillais les sacs (et surtout les boissons!). En résumé, un après-midi qui marque et qui m'a fait extrêmement plaisir. Dites, on réussit la même chose en janvier?

Ma colle à papier peint prenant doucement dans le bocal, j'arrête d'urgence. Un peu courte quand même cette chronique! Mon ami Jean ayant écrit un papier sur l'évolution et l'entretien des circuits, j'en profite pour lui laisser la parole et je me rue sur ma brosse à encoller!

Étant gluants comme tout le reste ici, mes traditionnels bisous sont à éviter. Je vous prie donc d'agréer l'expression de... etc., etc. ♦

P.S. in extremis. Le premier tronçon du Bleu de Mondeville est opérationnel. Départ à côté de ceux des Jaune et Orange. Fiche circuit la prochaine fois.

Petite correspondance bleausarde pour Robert R. : merci pour ta suggestion; elle est réalisée sur le Jaune du 91,1 et je la propose en commission si j'arrive à décoller ta lettre du mur.

Curiosité, évolution et huile de coude

AVANT tout, nous ne pouvons que féliciter et encourager les grimpeurs qui mettent un peu la main à la pâte. Ils sont de plus en plus nombreux mais loin de ce qu'il faudrait par rapport au nombre de circuits et de pratiquants. Il faut regarder l'état du Cuvier-Rempart, de l'Orange du Rocher des Demoiselles, du Rocher Saint-Germain ou du Puisselet. L'entretien des circuits consiste bien sûr à repeindre les voies numérotées, sans oublier les intermédiaires. Ce peut être un excellent prétexte pour améliorer les liaisons. Une rapide observation montre que l'on passe souvent à côté de passages intéressants non repérés par les ouvriers. Des portions de circuit sortant de la friche peuvent donner à ce dernier un aspect bien différent (circuit Bleu de Franchard-Sablons ou Orange n°4 du Désert d'Aprémont).

Sous la petite branche...

Le style change. Maintenant, la recherche de la beauté et de la complexité des mouvements remplace celle de la verticalité et de l'engagement. Une multitude de traversées ou de voies de descente, de tous niveaux, ne sont pas exploitées.

Il faut regarder et – pour les plus forts – parcourir à Beauvais les nouveaux circuits Rouge n°4 et Blanc ED ou la récente version du Bleu n°1 pour avoir une idée de la tendance actuelle. Je discutais récemment avec leurs auteurs qui me disaient être restés des années dans ce secteur sans rien trouver.

Quand j'entends ou je lis qu'il n'y a plus rien à découvrir à Bleau, je pense à l'extrême pauvreté d'imagination de certains se prétendant fins connaisseurs de nos tas de cailloux.

L'entretien se fait donc le pinceau dans une main et avec une brosse dans l'autre. Et rien n'interdit qu'une serpette ou une petite scie côtoient la gourde au fond de la musette (*note d'Oleg : tous trois à consommer avec modération*). Souvent, la petite branche masque le beau passage.

Qui parmi nous, ouvriers ou entrepreneurs, n'a jamais éprouvé une petite fierté en regardant les suivants évoluer sur nos réalisations? A l'imagination, pas de limite. A l'huile de coude nécessaire non plus. Une seule restriction : rester dans la valeur moyenne de difficulté.

Certains trouvent bonifiant de durcir les passages, les abrutis de tailler des prises : ce n'est pas la règle du jeu. Celui qui parcourt un circuit Rouge est venu pour grimper dans le 5, pas dans le 7; la remarque vaut pour tout autre couleur.

... le beau passage!

Qu'un grimpeur imagine un beau passage, il est bien de débarrasser le grès de la mousse et autre lichen pour faire «sa voie». Cela m'arrive souvent, ainsi qu'à certains de mes amis. Mais ce n'est pas la peine, à chaque fois, de marquer sa trouvaille par une balise, sinon on arrive au festival des grigris multicolores comme à Maincourt.

Restons modestes et soyons humbles avec ce que la nature nous offre. Je rappelle à l'intention des futurs réalisateurs qu'au CO.SI.ROC. existe une commission dite «des circuits». Ses membres sont tous des grimpeurs compétents qui se feront un plaisir de partager leur expérience en vous offrant avis et conseils.

JEAN PILLOT

AU VIEUX CAMPEUR

COLLECTION HIVER 93/94



**AU SEIN DES "VILLAGES DE BOUTIQUES"
AU VIEUX CAMPEUR DE PARIS ET LYON,
UNE EQUIPE DE SPECIALISTES
PASSIONNES EST A VOTRE ECOUTE.**

LE CATALOGUE NEIGE* (PARUTION NOVEMBRE 93), C'EST 300 PAGES DE PHOTOS, DESCRIPTIONS, NOUVEAUTES ET DE CONSEILS.

*Vendu 5 F (remboursables au 1^{er} achat) + 7 F de port.

TOUTE L'ANNEE, ACTIVITES PRESENTES, HIVER COMME ETE :

SKI DE PISTE - SKI DE RANDONNEE - SKI DE FOND - SURF DES NEIGES -
RAQUETTES A NEIGE - MONOSKI - LIBRAIRIE - CARTOTHEQUE -
GRIMPE - ESCALADE - MONTAGNE - VELO TOUT TERRAIN* -
SPELEO - CAMPING - RANDONNEE - RUNNING - TENNIS* - SQUASH* -
NAUTISME - PLONGEE SOUS MARINE - CANOE-KAYAK - CANYONING

*Les disciplines annotées d'un astérisque ne sont pas encore présentes à Lyon.

AU VIEUX CAMPEUR - PARIS
16 boutiques autour du
48, rue des Ecoles - 75005 PARIS
Tél. (1).43.29.12.32
Fax (1).46.34.14.16
Minitel 3614 VIEUXCAMP



AU VIEUX CAMPEUR - LYON
4 boutiques autour du
43, cours de la Liberté - 69003 LYON
Tél. 78.60.21.07
Fax 78.62.31.42
Minitel 3614 VIEUXCAMP