

Paris·Chamonix

Bulletin de liaison des Clubs alpins d'Ile-de-France



TREKKING / A la découverte du pays Dogon • **SKI DE MONTAGNE** / Autour de Lämmerenhütte • **ACTION DOLPO** / « Première » pour « l'école du C.A.F. »

Foire aux skis et aux matériels d'escalade

SAMEDI 23 NOVEMBRE de 11 à 17 heures
Dépose du matériel à vendre du mardi 19 au vendredi 22 novembre, de 16 à 19 heures dans les locaux de l'association. La vente de votre matériel sera assurée même si vous n'êtes pas présent.

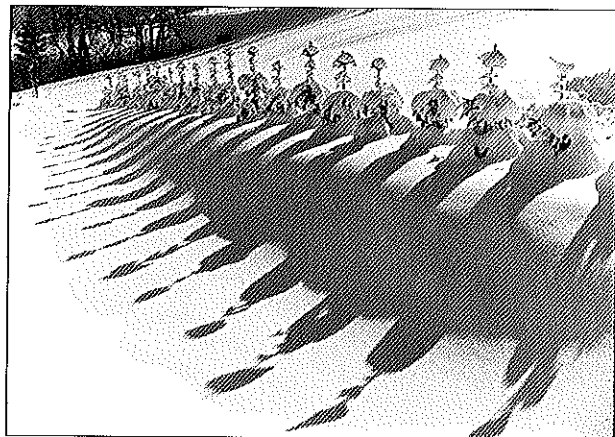
☞ Du 8 au 18 janvier 1997

Exposition des Peintres de montagne

Grande salle du Club. Vernissage le 9 janvier à 19 heures.

☞ Du 12 au 22 février

PHOTO RENÉ BOURDEAU



Exposition «René Bourdeau»

Photographe à Combloux

Vente de «Paradis blanc», prix des Pays du Mont-Blanc 96 au Salon du Livre de Passy (voir page 21), le jeudi 14 février de 18 à 20 heures, grande salle du Club.

Jeudi 21 novembre

20 h Le ski nordique en images... et en paroles
Découvrir, mieux connaître le ski léger
par les animateurs du C.A.F. IDF

Samedi 23 novembre

Foire aux skis et aux matériels
d'escalade et d'alpinisme
De 11 à 17 heures dans les locaux du Club

Jeudi 28 novembre

20 h «La Terre n'est qu'un seul pays»
Ciné-conférence par André Brugiroux

Jeudi 5 décembre

20 h «Inde du Nord» : sur les traces
d'Alexandra David-Neel
Présentation : Martine Boulot
Entrée : 20 F au profit d'Action Dolpo

Vendredi 6 et samedi 7 décembre

20 h 30 Projection-débat avec Eric Escoffier (guide)
«Le temps des performances»
«Profession : grimpeur»
«Faces Nord»
Organisation : C.A.F. de Saint-Germain
(voir annonce page 18)

Jeudi 9 janvier 1997

19 h Vernissage de l'exposition des Peintres
de montagne

Toutes les clés pour la randonnée pédestre ou nordique

3615
ITIRANDO



Choisissez la région, la durée et la difficulté : avec ITIRANDO, vous connaîtrez l'itinéraire, les hébergements, les topos-guides et les cartes pour préparer vos randonnées. En plus, retrouvez tous les hébergements de Gîtes d'étape et Refuges avec remise à jour permanente.

Ce nouveau service des Éditions La Cadole s'enrichira très vite et s'étendra à d'autres activités et à d'autres pays.

36 15 ITIRANDO,
un nouveau service minitel (2,23 F la minute)

club
alpin
français



ILE-DE-FRANCE

24, avenue de Laumière
75019 Paris

Métro : «Laumière»

N° agrément Tourisme :
AG.075.95.0054

• Tél. 01 53 72 88 00 (renseignements)

On peut joindre le Club à partir de 13 heures mais, surtout, pas d'appel le jeudi entre 18 et 20 heures.

• Télécopie : 01 42 02 24 18

• Minitel 36-15 Calpin : ouverture des refuges

Les locaux du Club seront exceptionnellement fermés du 21 au 25 décembre et du 29 décembre au 1^{er} janvier inclus.

Fonds Mutuel de Solidarité de l'UNAT (Union Nationale des Associations de Tourisme de Plein Air) - 8, rue César-Franck - 75015 Paris
Assurance Responsabilité Civile Professionnelle : Faugère et Jutheau - 54, quai Michelet - 92681 Levallois-Perret Cedex

Ouverture du secrétariat

Mardi, mercredi
et vendredi :
de 16 à 19 heures
Jeudi :
de 16 à 20 heures
Samedi :
de 11 à 17 heures
Fermé dimanche et lundi

Sommaire

4

A la découverte
du pays Dogon (Mali)
par Sophie Ganeau

7

Un réveillon en Vercors
par Philippe Cailloux

8

« Première » hélicoptérée
pour « l'école du C.A.F. »
par Marie-Claire Gentric

10

Randonner, rayonner...
à partir de la Lämmerenhütte
(Oberland)
par Philippe Couille

12

Calendrier des activités
Vie de l'association

20

Chronique des livres
par Marius Cote-Colisson

22

Chronique des sentiers
par Marius Cote-Colisson

24

Bleau
par Oleg Sokolsky

27

Mazo Chico : un long réseau
en Espagne
par Philippe Morverand

Tout le guide
GITES D'ÉTAPE ET REFUGES



Mise à jour permanente

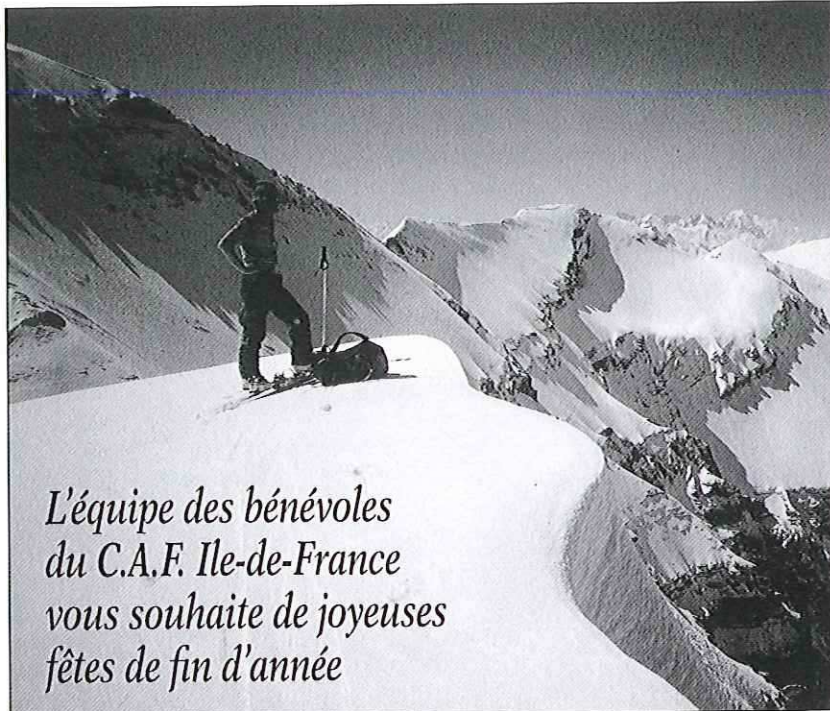


PHOTO M.R.

*L'équipe des bénévoles
du C.A.F. Ile-de-France
vous souhaite de joyeuses
fêtes de fin d'année*

Assemblée générale

du CLUB ALPIN FRANÇAIS
D'ILE-DE-FRANCE

**Judi 16 janvier 1997
à 20 heures**

Grande salle du Club

A l'ouverture de l'A.G. annuelle correspond également la clôture des **élections au Comité directeur** (dépouillement le lendemain).

L'ordre du jour, la liste des candidats et le bulletin de vote vous parviendront durant le mois de novembre, avec l'appel de cotisation 1997.

TRANSPARENCE...

Vous voulez savoir comment est gérée votre association, en d'autres termes où va l'argent de votre cotisation ? Rien de plus normal. Pour répondre à vos questions, **Jean Detchemendy**, trésorier, organise une réunion d'information sur les compte 1996 le mardi 14 janvier à 19 heures.

DIRECTRICE DE LA PUBLICATION : Monique Rebliffé

COMITÉ DE RÉDACTION

Pierre Bontemps, Anne-Marie Corvée, Marius Cote-Colisson, Marie-Claire Gentric, Paul-Louis Maury, Serge Mouraret, Oleg Sokolsky, Daniel Taupin

ADMINISTRATION

Club Alpin Français Ile-de-France - 24, avenue de Laumière - 75019 Paris

ABONNEMENTS. Membres du C.A.F. : 70 F - Non membres : 150 F

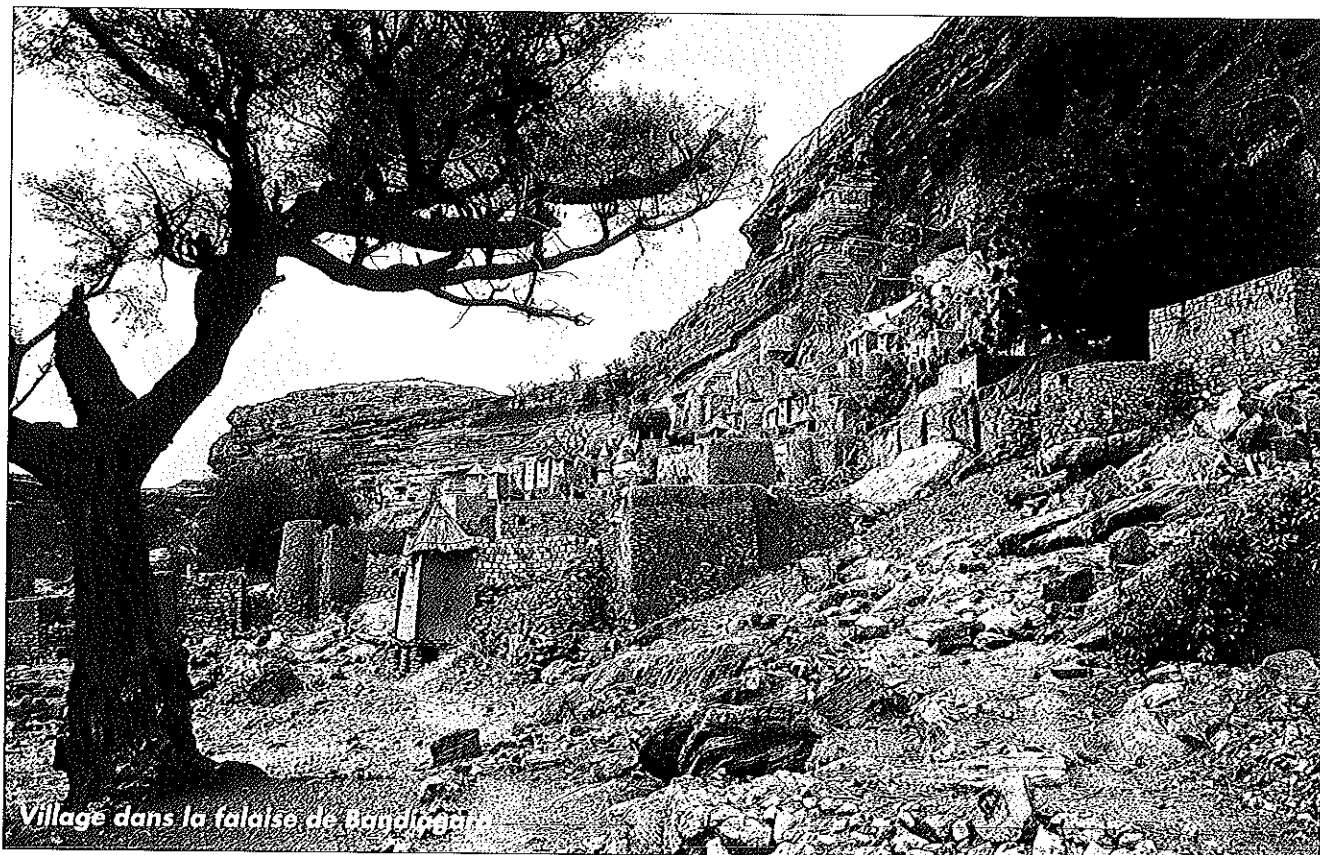
La reproduction des articles est autorisée à condition d'en mentionner l'origine et d'en adresser deux exemplaires à la rédaction.

S.R., CONCEPTION ET RÉALISATION : Antécime - Tél. 01 48 75 18 48

Imprimerie Napoléon Alexandre - 23, rue Victor Hugo - 93500 Pantin

Dépôt légal : novembre 1996 - N° C.P.A.P. : 62557

EN COUVERTURE : Montée au plateau des Glières - Photo : Bernadette Parmain



Village dans la falaise de Bandiagara

AFRIQUE/MALI

A la découverte du pays Dogon

Un séjour en pays Dogon ne se conçoit pas comme un trekking ordinaire. Il suppose avant tout de la souplesse, pour adapter le programme aux circonstances, et l'assistance d'un guide local.

LE pays Dogon, région du Mali située au nord-est de Bamako, s'étire sur plus de cent kilomètres le long de la falaise de Bandiagara. Cette zone de steppe sèche pendant huit à neuf mois de l'année, et parfois davantage, est plus connue des grimpeurs pour ses voies d'escalade dans le Hombori, point culminant du Mali, que des randonneurs. C'est pourtant une région parcourue par les touristes depuis plusieurs décennies, généralement en groupes acheminés en 4x4 jusqu'à la falaise, et qui parcourent ensuite les sentiers reliant les villages dogons entre eux. Certaines agences, type « Terres d'Av », fréquentent depuis vingt ans quelques itinéraires qui allient la marche à plat et les dénivélées par les sentiers escarpés de la falaise.

De fortes traditions

Aucune ethnie du Sahel n'est aussi fortement attachée à sa culture que les Dogons. Malgré la pénétration de l'islam et plus discrètement du christianisme, malgré la colonisation française, la langue, les croyances et les rites religieux, la vie familiale, l'architecture, le travail, sont autant d'éléments chargés de traditions solidement ancrées.

Les Dogons se sont installés dans cette zone vers le XIII^e siècle, fuyant devant les invasions. Ils ont trouvé dans la falaise un abri contre les Peuls, les Sonraïs ou les Bambaras. Ici, ils ont pu conserver jalousement leur mode de vie, étroitement lié au rythme des saisons et aux astres. Tout geste, toute chose, maison, vêtement, outil, contient une parole des dieux.

Le dieu Amma créa la Terre et en fit son épouse. Leur fils Nommo se sacrifia et donna naissance aux astres. Il ressuscita et enseigna aux hommes la parole et les techniques. Il est maître de la vie, du jour, de la pluie, de l'ordre. Son frère aîné, le renard, est son complément : il est la nuit, la sécheresse, le désordre.

Le village est organisé comme un corps humain. La tête est figurée par son abri à palabres où se réunissent les hommes; la poitrine par les quartiers où sont disposées les maisons des familles; le sexe féminin par la pierre où les femmes broient le karité; le sexe masculin par l'autel où ont lieu les sacrifices; les mains, sur les côtés, par les maisons de séjour des femmes qui ont leurs règles.

Les constructions sont en banco (briques crues couvertes de torchis). Les maisons

d'habitation ont un plan qui symbolise aussi le corps humain. Les greniers sont disposés autour de la maison : montés sur un socle de pierres, ils sont aussi en banco avec des façades parfois décorées de reliefs symboliques, couverts de toits de chaume pointus. La porte en bois représente la création du monde, avec les mythes de l'eau originelle, les masques, le couple humain, les premiers ancêtres, le devin, la Terre-mère.

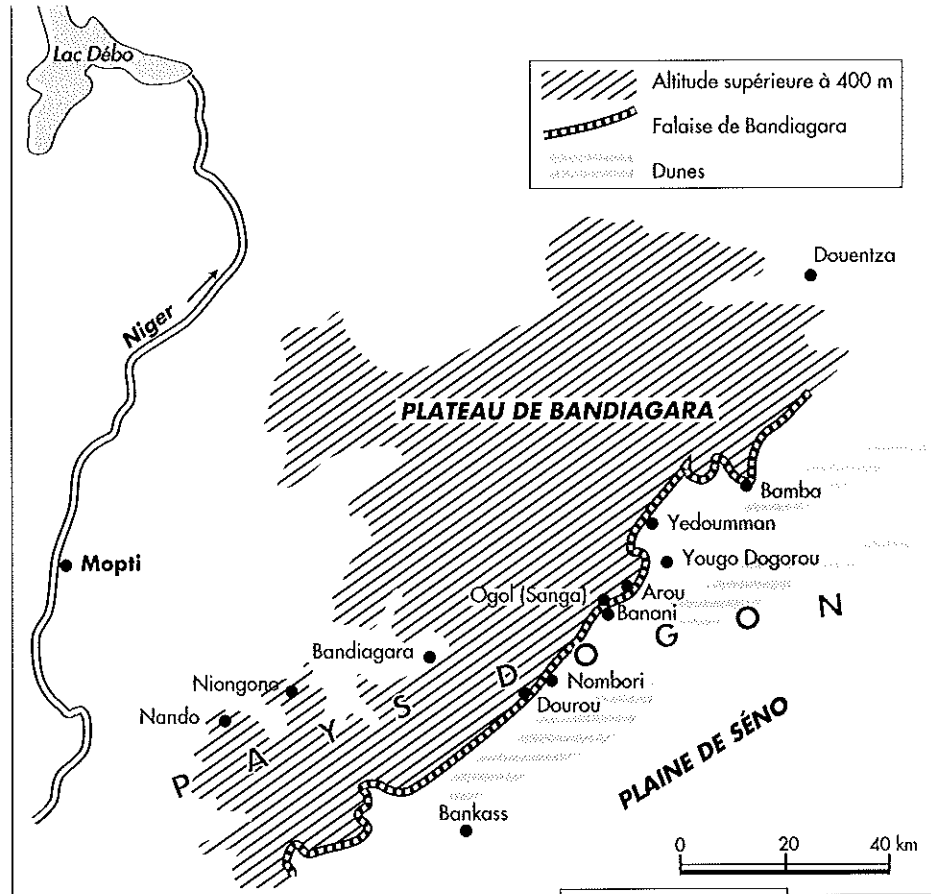
Les sculpteurs sur bois constituent une caste à part, comme les teinturiers qui connaissent le secret de la préparation de l'indigo. Ce sont les hommes qui tissent, activité chargée de valeur religieuse, la bande de coton représentant la parole divine, les questions et les réponses défilant avec le va-et-vient de la navette. Les forgerons, maîtres du feu, détiennent une puissance redoutable. Ils fabriquent les outils, dont le principal : la houe. Teinturiers, menuisiers, forgerons, guérisseurs, cordonniers ne peuvent se marier qu'entre membres d'une même caste. Ils sont à la fois méprisés et craints, vivant en marge du village.

Le marché, une fête

Tous les cinq jours a lieu le marché. On vient y vendre le mil, la bière de mil, les oignons. On y achète le poisson séché qui vient de Mopti, les noix de cola appréciées pour leur pouvoir excitant, le pétrole pour les lampes, les cigarettes à l'unité. On y fait griller les cigariers de chèvre et de mouton. C'est l'occasion des retrouvailles et des rencontres en vue du mariage et on parcourt parfois plus de cinq kilomètres pour participer à cette festivité, les femmes traversant le pays avec leur bébé dans le dos et leur chargement sur la tête, sous le soleil de plomb et le vent de sable, en file indienne sur les étroits sentiers qui relient les villages entre eux.

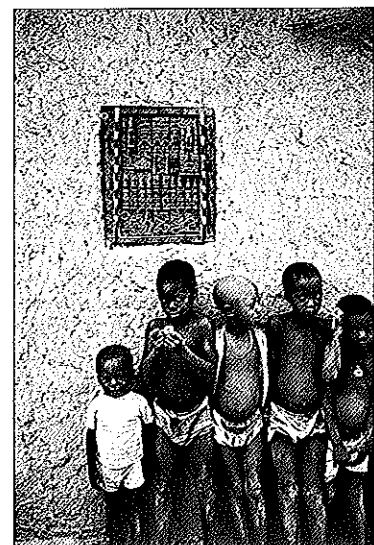
Parmi les cérémonies religieuses, les funérailles sont les plus spectaculaires. Les masques sortent et dansent, chacun représente un animal, un objet, un personnage. Des simulacres de combat, où les hommes tirent au fusil et courent dans les rues du village, sont destinés à éloigner la force dangereuse du défunt. Pour l'occasion, on se déplace depuis des villages éloignés. Chaque communauté a son devin, qui fait parler les dieux en interprétant les traces laissées par le renard, animal fétiche, dans les rectangles qu'il a délimités sur le sable.

Le Hogon est le chef religieux. Il est le gardien de la succession des saisons, et vit à l'écart, au-dessus du village, dans une maison décorée de motifs géométriques colorés. C'est souvent le plus vieil homme du village, désigné d'office. Il n'a de contact avec la population que par l'intermédiaire de certains hommes autorisés, et doit faire preuve avant tout de courage, vivant seul en compagnie du serpent.

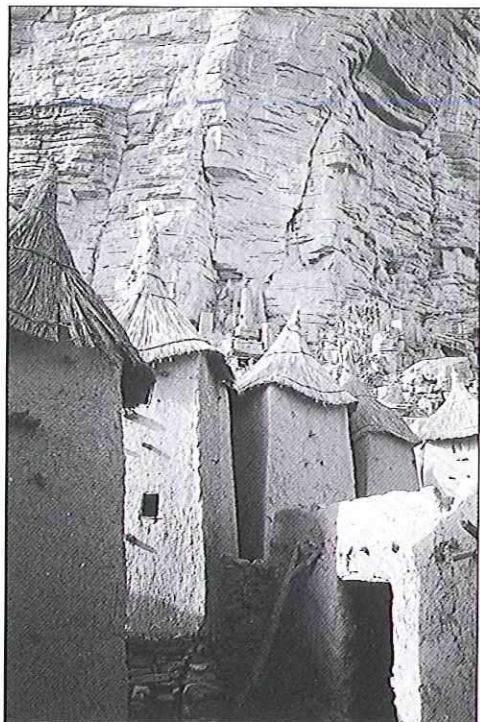


La marche en pays Dogon suppose l'assistance impérative d'un guide local. Les villages sont entourés de lieux sacrés qu'il faut absolument respecter, et les itinéraires se révèlent tout ce qu'il y a de moins évidents. Les points d'eau sont rares, et les lieux d'hébergement possibles ne sont pas signalés. En général, on peut dormir sur une terrasse chez le chef du village, qui met à la disposition des touristes un seau d'eau dans un coin pour se laver, et peut vendre des boissons. On peut aussi bivouaquer à l'extérieur du village, mais pas n'importe où.

Un guide a l'avantage de servir d'interprète et d'être connu par la plupart des habitants, ce qui facilite les contacts. De plus, rémunérer un guide c'est apporter quelques ressources financières à cette région d'une extrême pauvreté. Le métier de guide est très prisé, car prestigieux tant par l'argent qu'il rapporte que par le niveau culturel qu'il suppose : un bon guide est capable d'expliquer toute la culture dogon en français et connaît tous les sentiers du pays. Il permet de faire connaissance avec les gens, de pénétrer dans les cours des maisons, de discuter avec un vieux qui a fait la guerre d'Indochine avec l'armée française, un jeune animateur catholique qui fait le catéchisme en langue dogon, une femme qui pile le mil, opération complexe contrairement aux apparences, un instituteur qui fait vivre une école sans moyens financiers, un guérisseur



Enfants de Yougo Dogorou



Greniers sous la falaise

qui soigne avec des préparations à base d'herbes rares, un groupe de vieux réfugié à l'ombre de l'abri à palabres. C'est le guide qui sait les jours de marché ou de funérailles, qui connaît les passages cachés pour passer dans la falaise (aucun topo n'est encore disponible, et les cartes sont pour le moins grossières, voire fausses).

Bien que la région soit parcourue depuis plus de trente ans par des groupes de touristes, localement il n'y a pas d'infrastructures et le séjour suppose une autonomie quasi totale. On ne peut se procurer dans les villages que des poulets bien maigres, du tô

(bouillie de mil agrémenté de sauce au baobab et de poisson séché fort odorant), du Coca-Cola dans les villages les plus touristiques, de la bière de mil rafraîchissante que l'on boit à la calebasse, du thé à la menthe très fort que l'on partage en cercle autour du brasero. Quand un village possède une boutique, ce qui est rare, il n'est pas évident de la trouver, et surtout pas certain de pouvoir se procurer ce dont les Blancs ont besoin, les Dogons n'ayant en rien notre niveau de consommation.

En petits groupes

Un séjour en pays Dogon suppose avant tout de la souplesse pour adapter le programme aux circonstances. Les moments les plus précieux étant dus au hasard, il faut savoir renoncer à une étape prévue pour profiter d'un marché, d'une fête où tout simplement d'une soirée autour de la théière. Plus le groupe est réduit, plus les chances de contacts augmentent. Une équipe de douze personnes ne sera jamais invitée à partager la vie d'une famille. Il semble donc préférable, si l'on envisage de partir nombreux, de savoir par moments se disperser pour saisir l'aventure des occasions de rencontres qui laisseront toujours une impression forte.

BIBLIOGRAPHIE

- « Dieu d'eau », de Marcel Griaule. Fayard, 1966.
- *National Geographic*. Octobre 1990 - P. 100 à 129.
- « L'Afrique fantôme », de Michel Leiris. Collection Quarto-Gallimard, 1995 : journal de l'expédition française de 1931-33 à travers le Soudan français, et dont un compte-rendu illustré de photos, a paru dans la revue d'art *Minotaure* n° 2. On découvrait alors en France l'art Nègre où Picasso avait déjà cherché la source d'inspiration du cubisme.
- « Mali-Niger ». Guide Visa, Hachette.

De nombreuses O.N.G. travaillent chez les Dogons pour installer puits tubés, écoles, barrages hydrauliques, banques de céréales, dispensaires. Tout est à développer, et malgré le passage des touristes depuis deux à trois décennies, la pauvreté avec ses conséquences sur la santé, le niveau d'éducation, l'espérance de vie, est absolue. Acheter un timbre représente un investissement tel que, si vous espérez recevoir une lettre en réponse à une correspondance que vous aurez établie, il faudra acheter une provision de timbres maliens avant votre retour en France, et joindre à vos envois une enveloppe affranchie pour la réponse.

Les enfants parlent et écrivent en français s'ils sont scolarisés. Mais plus un village est éloigné du centre scolaire, plus l'analphabétisme est élevé.

A Sarga, sur le plateau en bordure de falaise, au bout de la piste qui vient de Mopti, on trouve deux « campements » confortables avec sanitaires et chambres meublées. C'est là que le bureau des guides peut vous procurer les services d'un Dogon compétent et une carte de mauvaise qualité où figurent les principaux villages.

La moitié sud de la falaise est plus développée, mieux équipée parce que plus fréquentée par les touristes qui arrivent directement depuis Mopti par une piste carrossable. La partie nord, plus isolée, est plus pauvre, moins islamisée, plus difficile à parcourir, mais plus authentique et plus attachante. Le Coca-Cola, le transistor et le plastique n'y ont pas encore fait leur apparition et la sous-alimentation est immédiatement visible. Partout, on vous demandera de soigner une plaie ou une fièvre.

Partir de Sanga et prévoir une boucle vers le sud et une autre vers le nord semble la solution la plus pratique, à condition d'avoir au préalable négocié les conditions d'acheminement en voiture louée avec chauffeur et convenir de la date de retour depuis Sanga. Les taxis-brousse sont toujours plus que remplis, et l'on ne peut espérer quitter la région que grâce à un heureux hasard pour revenir jusqu'à l'unique route goudronnée qui traverse le pays de Bamako à Gao, en suivant la vallée du Niger.

La saison sèche s'étire de septembre à mai, mais dès mars la chaleur dépasse 40 °C en milieu de journée. Pendant les pluies, en été (appelé « hivernage » au Mali), la température est plus supportable, mais l'humidité ambiante est moins appréciée par les Blancs que par les Dogons, et les moustiques sont agressifs. Il faut alors dormir sous une moustiquaire que l'on installe sur quatre piquets plantés dans la terre, et se prémunir sérieusement contre le paludisme.

TEXTE ET PHOTOS : SOPHIE GANEAU

Un réveillon en Vercors

VERS la fin des années soixante, je retourne régulièrement sur le plateau avec deux amis lyonnais : notre grand plaisir est d'y passer quelques jours entre Noël et le jour de l'an.

Cette fois, un taxi nous monte à Bénévise d'où nous pensons partir le lendemain matin. Le conducteur nous interroge sur nos projets : « *Nous comptons bivouaquer à la bergerie de Chamousset, au jas de la Chaux, puis traverser jusqu'à Corrençon.* »

Pas de réponse, mais on sent qu'il réfléchit. Puis soudain :

« *C'est pas vous que j'ai déjà monté l'an dernier ?* »

– Si.

– *Oh ! Mais dites donc, vous allez encore faire les couillon(g)s comme celà pendant longtemps ?* »

Notre réponse ne lui laisse pas espérer une proche guérison qui, d'ailleurs, se fait toujours attendre.

Installation au gîte; J.G., porteur des vivres du lendemain – rôti de porc entre autres – les dépose au frais sur la fenêtre. Le matin, quand nous nous engageons dans le vallon de Combeau, le temps est splendide. Malheureusement, il se couvre aussi vite que notre progression est lente. En haut de la vallée, là où elle s'évase et se raccorde au plateau, c'est la tourmente. Tout à coup, la silhouette d'une cabane apparaît dans le brouillard : nous sommes tombés par hasard sur la cabane de l'Essaure. Décision immédiate : ne pas aller chercher fortune plus loin. La cabane est glaciale, mais il y a de quoi faire du feu. Nous dormirons sur la table et sur les bancs tout contre le poêle. Quant au dîner, il est d'autant plus frugal que, d'une part – le lecteur l'a compris depuis longtemps – le rôti de porc est resté sur la fenêtre à Bénévise et que, d'autre part, pour nous alléger, nous avons déposé en novembre les vivres des jours suivants dans une anfractuosité de la barre rocheuse qui cerne la face ouest du Veymont.

Le lendemain, même scénario : au départ, la Montagnette respandit sous la neige fraîche, puis grisaille, puis neige. Vers 16 heures, nous longeons le pied du Grand Veymont. La « cache aux vivres » n'est plus bien loin, mais il faut se rendre à l'évidence : il fera nuit avant que nous n'y arrivions. Mieux vaut donc profiter des dernières minutes de pseudo-clarté pour gagner le jas de la Chaux. Mais où est-il précisément ? Certes, nous dominons le plateau, mais de toutes les clarières que nous devinions à travers la neige, quelle est celle du jas, pourtant si caractéris-

tique sur la carte ? Et de tous ces points noirs qui se détachent sur la neige, quel est celui qui n'est pas un sapin mais le jas ? Au « pifomètre », je commence la descente, atteint des bois, y pénètre. Nous sommes le 31 décembre 1968. Tout en traçant dans l'obscurité, je songe en mon for intérieur à ce que sera ce bivouac qui nous tiendra lieu de réveillon, sous un sapin dégoulinant, vêtements mouillés, sans vivres ni feu.

Tout à coup, sous mes skis, je sens une trace : je les y engage. Elle semble aller dans la bonne (?) direction : je la suis. Un moment plus tard, subtile, fugace mais délicieuse effluve de feu de bois. « *Le combat changea d'âme* ». Encore un petit effort et le jas, avec son balcon caractéristique, se laisse deviner. La lueur d'une bougie indique qu'il est occupé.

Un peu de viande fraîche

Assez rapidement, nous posons à l'occupant – car il est seul – la question de confiance : peut-il nous prêter des vivres ? Oui, il suffira de le rembourser le lendemain. En effet, étudiant en zoologie (ou quelque chose comme ça), il s'intéresse aux différentes races de rongeurs qui vivent sur le plateau. Pour les observer, il se déplace à raquettes, de jas en jas, pendant une quinzaine de jours. Il transporte donc un sérieux stock de vivres. Plus précisément, nous dit-il, il capture ces malheureuses bêtes à l'aide d'une demi-douzaine de tapettes qu'il emporte avec lui, dispose le soir dans le jas et relève le matin. Pour ses études zoologiques, il conserve la peau de ses victimes, notant le lieu de la capture, cependant que leur carcasse lui procure un peu de viande fraîche. Propos étranges mais vraisemblables après tout, et que quelques petits os sur le bord d'une gamelle semblent corroborer.

Le lendemain, récupération des vivres et remboursement, puis retour vers la vallée de la Vernaison via Pré Grandu et Rousset : Corrençon est trop loin et la neige tombée pendant la nuit, trop profonde.

L'automne dernier, J.G. et moi avons fait halte à l'Essaure pendant quelques minutes. Rien ou presque n'a changé depuis vingt-cinq ans : le même poêle, la même table sur laquelle nous avons dormi, sont là. Nous n'avons guère parlé, tout à nos souvenirs.

PHILIPPE CAILLOUX

Dans Paris-Chamonix d'avril dernier, Philippe Cailloux partageait avec nous ses émotions de skieur sur les plateaux du Vercors, bien avant les itinéraires tracés et le péage obligatoire. Cette fois, il revient sur le « grand vaisseau » pour nous conter son réveillon 1968, et une bien étrange rencontre...

Cabane de l'Essaure, novembre 1994 : le poêle, la table, tout est là comme il y a vingt cinq ans...

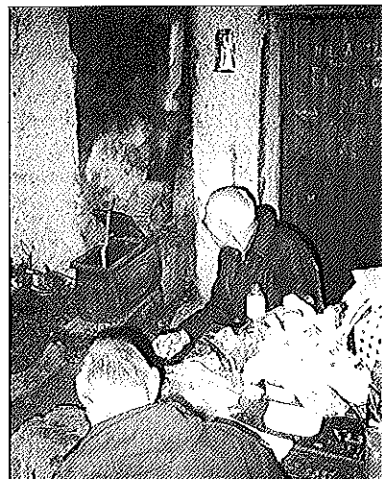


PHOTO PHILIPPE CAILLOUX



PHOTOS MARIE-CLAIRE GENTRIC

Hélicopter du matériel dans certaines hautes vallées du Népal tient encore de l'exploit. Ci-dessus, l'antique Sikorsky affrété pour l'occasion.

NÉPAL / ACTION DOLPO

« Première » héliportée pour « l'école du C.A.F. »

APRES s'être délesté d'une partie de son kérosène dans des fûts posés à même la piste du minuscule aérodrome de Juphal, le lourd hélicoptère lance son rotor dans un bruit de tempête qui s'amplifie jusqu'au « clap-clap » caractéristique des pales en pleine action.

Une route risquée

Ce n'est pas *Apocalypse now*, mais dans le vieux Sikorsky recyclé – qui a certainement connu la guerre d'Afghanistan – l'humeur n'est pas à la plaisanterie. Avant de grimper à bord, chacun des passagers a pu constater que les pilotes russes – recyclés eux aussi ! – n'avaient pas desoûlé de la veille et qu'ils étaient munis de cartes pour touristes ne comportant pas de courbes de niveaux. Or, il s'agissait de monter à plus de 4000 mètres, dans une vallée perdue de l'Himalaya qu'aucun engin à moteur

n'avait troublée depuis la visite éclair du roi du Népal, une dizaine d'années auparavant.

Le « captain » avait prévenu : « *Nous ne savons pas si nous pourrions monter si haut avec cet hélicoptère* », et sa nervosité visible ne laissait pas de doutes sur sa sincérité. Alors, pourquoi prendre un tel risque ? Parce qu'il fallait hisser jusqu'à une école créée par le Club Alpin Français du matériel solaire coûteux et fragile qui ne pourrait supporter la montée à dos d'homme, sous la pluie de mousson, sur un sentier rendu dangereux par les averses et les crues.

« *Pas plus de 1500 kg, personnes comprises !* » avait grincé le « captain ». Or nous étions déjà cinq passagers : trois membres d'une équipe de tournage de *France 3*, un ingénieur de Katmandu et moi-même. De plus, l'administration népalaise m'impo-

sait trois officiers de surveillance (de la police, de l'aviation civile et du gouvernement), car nous allions ouvrir une route risquée sans avoir effectué de test préalable d'atterrissage à vide (trop coûteux).

Bien que la logique qui veut mettre en péril la vie de huit passagers au lieu de cinq m'échappe, j'obtempère : je fais vider l'hélicoptère, qui nous a montés de la plaine jusqu'à ce village situé à 2500 mètres, de la plus grande partie de son chargement. Seuls les panneaux, les batteries solaires et le matériel de tournage resteront à bord ; le reste partira à dos d'homme, dans une expédition de cinq jours jusqu'à la Tarap.

Étant seule à connaître la région, je suis appelée en renfort dans la cabine de pilotage. Très vite, je réalise que le pilote et le copilote ont déjà perdu leur route car ils pointent sur la carte un village depuis longtemps dépassé. L'angoisse au cœur, il ne me reste plus qu'à prendre les choses en main, en hurlant mes indications pour couvrir le bruit assourdissant du vieux clou. Comme le paysan du roman *L'Espoir*, j'ai du mal à reconnaître d'en haut ces vallées si familières

pour moi. J'essaie de me faire confiance, car il n'est plus temps de tergiverser, mais j'ai la gorge en feu. A l'affût de chacun de mes gestes, les pilotes me lancent des regards anxieux.

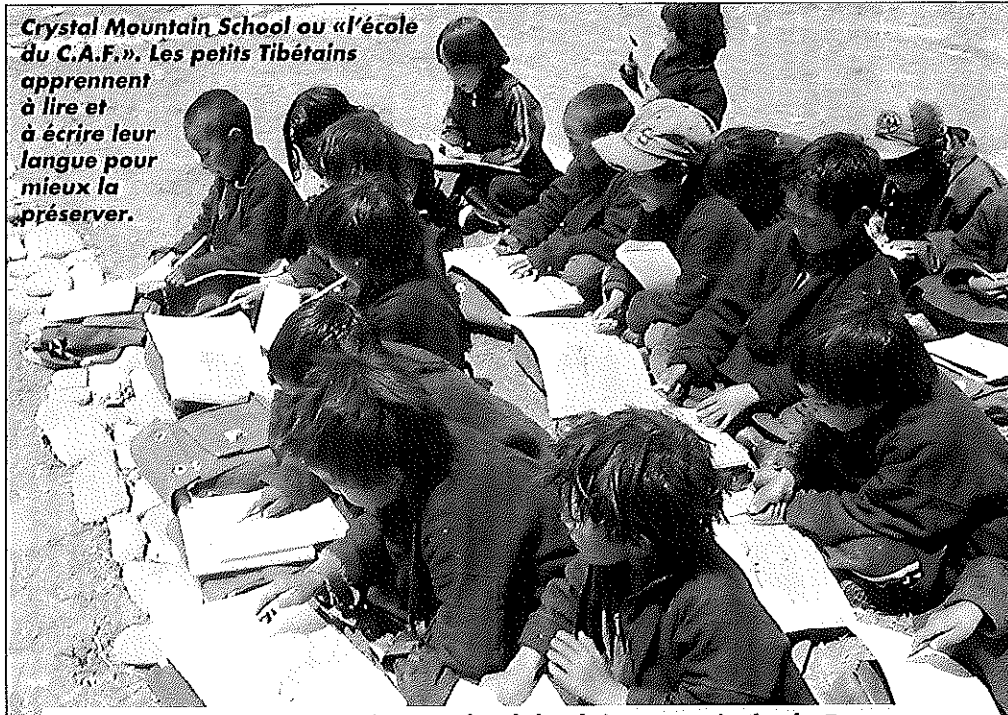
Après avoir longé le fleuve Bheri en crue, nous survolons les eaux noires et tumultueuses de la Barbung. Les derniers villages avant le désert montagneux disparaissent à nos yeux, mais quel est cet immense torrent bleuté qui se jette dans la rivière sombre? Est-ce déjà la Tarap? Pas le temps d'hésiter, l'appareil s'engage dans la gorge où il faut tout de suite grimper très fort. L'engin vibre de toutes ses tôles et rase la montagne qu'il essaie de vaincre. S'il le fallait, il serait impossible de se poser sur ces rocs déchiquetés qu'on effleure. Et comment ferait-on demi-tour entre les parois escarpées de la gorge si l'on s'était trompé de route?

Dans le vacarme effrayant de la cabine, les hommes sont silencieux : tout le monde guette un signe rassurant de la nature. A chaque regard inquiet des pilotes dans ma direction, je hoche la tête en signe d'affirmation. Là où la vallée s'est élargie, j'ai cru reconnaître les lieux... Mais toujours pas de vallée habitée en vue. La montagne est de plus en plus aride et l'appareil s'essouffle.

Un ballet splendide

Soudain, la vision, le miracle. Comme l'oasis dans le désert, se révèle à nos yeux la vallée cachée, semblable à un tapis de mousse dans un écrin de roches brunes : le vert lumineux des champs d'orge en épis. Puis les premières maisons : de petites forteresses massives aux toits plats bordés de branchages, à la mode tibétaine. L'excitation est à son comble dans la cabine. Je cherche du regard l'école. Oui, elle est là, au milieu de la vallée, semblable à quatre bâtonnets de terre cuite posés sur le sol.

En bas, c'est l'affolement : les troupeaux de yaks et de chevaux s'enfuient sur les hauteurs, dans un ballet improvisé splendide. Les petits du jardin d'enfants se réfugient sous les tables en pleurant. Ils n'ont jamais entendu de moteur et aucun mot ne peut les rassurer. Tous les curieux qui se sont risqués dehors regardent descendre avec terreur l'énorme oiseau ventru, tandis que le vent des pales leur fait dresser les cheveux sur la tête, augmentant encore l'impression d'horreur de la scène.



Crystal Mountain School ou «l'école du C.A.F.». Les petits Tibétains apprennent à lire et à écrire leur langue pour mieux la préserver.

Depuis sa création en mai 1993, le Club Alpin Français Ile-de-France parraine l'association Action Dolpo qui a pu, grâce à ce soutien, développer rapidement ses actions.

ACTION DOLPO • Présidente : Marie-Claire Gentric
Club Alpin Français IdF • 24, avenue de Laumière - 75019 Paris - Tél. 01 45 89 41 01

L'accueil des grands élèves et des instituteurs est chaleureux, mais il faut faire vite : à cette altitude, on n'arrête pas le rotor car il pourrait ne pas repartir, et le kérosène est limité. Supervisés par le technicien népalais qui va rester sur place pour démarrer les travaux, quelques villageois courageux aident à vider la soule dans les tourbillons de poussière soulevés par l'hélice. Les autres passagers reprennent l'hélico pour rejoindre la caravane des quarante six porteurs qui vont acheminer le matériel restant jusqu'à l'école, par les difficiles sentiers de montagne.

A Lang aussi

L'histoire de «Crystal Mountain School» commence il y a trois ans lorsqu'une adhérente du Club Alpin Français décide de lancer un projet d'aide à cette vallée. Après avoir récolté les premiers fonds, l'association Action Dolpo, créée autour de ce projet, ouvrait en mai 94 la première école qui accueille aujourd'hui soixante douze élèves. En 94 également, une annexe démarrait sa première classe dans la vallée de Lang, pour un groupe de villages trop éloignés de l'établissement principal.

Parallèlement, un poste de santé est installé pour permettre l'accès aux soins de ces villageois isolés.

Sept instituteurs et un agent de santé népalais travaillent sur place dans des conditions difficiles : altitude, froid intense, aucun confort, nourriture pauvre, pas d'autre combustible que la bouse de yaks. C'est pour eux que des batteries solaires au nickel-cadmium (les plus résistantes au froid) ont été acheminées de Suède jusqu'à ce coin perdu de la planète. Pour éclairer le poste de santé et quelques autres pièces, dont la cuisine, et alimenter un frigo sanitaire et un four pour le réchauffage des aliments.

Préserver une culture

C'est pour leur permettre d'exercer leur métier que nous avons affronté sept jours de tracasseries administratives à Katmandu, puis les glissements de terrain et les crues des rivières, au cours d'un raid de trente heures de bus (deux bus chargés de douze personnes et deux tonnes d'équipement) jusqu'à Surket, point de départ du vol hélico.

Tout cela pour que des petits Tibétains puissent apprendre à lire et à écrire dans leur langue – en plus du népalais et de l'anglais – sans quitter leur vallée. Afin qu'un jour, peut-être, ils aient envie de la préserver et de préserver leur belle culture tibétaine.

MARIE-CLAIRE GENTRIC



Vers la Lämmerenhütte

POUR RAYONNER ET TRAVERSER

La Lämmerenhütte (Oberland) : un point de départ idéal

Vous cherchez un refuge sympa pour rayonner quelques jours et pour des courses pas trop dures : j'ai ce qu'il vous faut ! La Lämmerenhütte (2507 m) dans le massif du Wildstrubel, à l'ouest de l'Oberland, au-dessus de Sierre.

C'est un mignon refuge, reconstruit en 1992, à l'air intérieurement tout neuf, où l'on est bien accueilli (on vous offre deux dortoirs alors que vous pourriez tenir sans problème dans un seul), où l'on mange bien et copieusement, et au départ duquel vous pouvez faire au moins quatre courses moyennes intéressantes en aller-retour.

Comment y parvient-on ?

En train, deux solutions au départ de Paris :

- Depuis Paris-Lyon, prenez le TGV pour Lausanne tôt le matin, puis le train jusqu'à Leuk après Sierre, le bus jusqu'à Leukerbad enserré dans un cirque de falaises verticales, et le téléphérique jusqu'au Gemmipass (2314 m). De là, en une heure trente à deux heures, vous atteindrez la cabane, d'abord par une piste de ski de fond puis par un court raidillon.
- Depuis Paris-Est, prenez le train de nuit pour Bâle vers 22 h 30. Vous devrez malheureusement vous lever à 5 h 30 et vous dépêcher pour passer la douane si vous voulez attraper le premier train pour Brigue (si vous le ratez, ce n'est pas très grave, il y en a un à peu près toutes les heures). Dans ce cas, de Brigue, vous prenez le

train jusqu'à Leuk et rejoignez l'itinéraire précédent (vous pouvez être au Gemmipass vers 11 heures, sauf à prendre le temps d'un petit déjeuner copieux) ou, si vous êtes plus courageux et que le temps est au beau, vous descendez à Kandersteg (1180 m). Là, direction Eggeschwand, remontée mécanique jusqu'à Stinnbuel (1900 m) d'où, en quatre heures trente, on peut atteindre la cabane en passant par l'hôtel Schwarenbach, point de départ pour trois beaux sommets décrits dans *La Montagne & Alpinisme* n°1/96. De là, trois itinéraires peuvent vous conduire à la cabane :

- par le Daubensee (le traverser rive est s'il n'est pas suffisamment gelé), puis rejoindre le Gemmipass, éventuellement par un petit télésiège ;
- au début du Daubensee, prendre à l'ouest sur 200 mètres l'entaille de la Rote Chumme, puis revenir au sud par les Lämmerenplatten d'où l'on rejoint l'itinéraire précédent ;
- si l'on est courageux et que les conditions sont bonnes, on peut remonter plus haut dans la Rote Chumme puis, en décrivant un S, atteindre le Roter Totz (2840 m) d'où l'on redescend sur la cabane.

Les courses qui vous tendent les bras :

- Le **Daubenhorn** (2941 m). Le point de départ est situé entre le Gemmipass et la cabane (vous pouvez faire le sommet en montant à la cabane). En un peu plus de deux heures, par la terrasse médiane de trois terrasses parallèles

RENSEIGNEMENTS PRATIQUES

Carte : Suisse au 1/50000*
Wildstrubel n° 263

Topos :

- Guide C.A.S. Ski alpin : *Vaud-Fribourg-Berne* (avec photos)
- *Oberland bernois à skis - Les 100 plus belles descentes et randonnées* (Denoël)

Téléphone de la cabane :

00 41 27 61 25 15

Gardien :

00 41 33 73 3 10

inclinées, vous rejoindrez le col; le sommet s'atteint à pied.

• Le **Schwarzhorn** (3105 m) et le **Rothorn** (3102 m). De la cabane, trois heures par un itinéraire évident, visible depuis le refuge, où l'on remonte un glacier, un moment raide, entre les séracs. Descente possible sur Montana en traversant le Schneejoch (3020 m) par le glacier de la Plaine Morte ou, par bonnes conditions de neige, par le vallon des Outannes. Il est aussi possible de rejoindre le Wildstrubel par les arêtes.

• Le **Wildstrubel** et le **Grosstrubel** (3243 m). En deux heures trente environ, en contournant par la gauche le Lämmerenhorn, vous prendrez pied sur le glacier et, en passant au pied du point 3172, atteindrez le sommet central ou le sommet ouest du Wildstrubel ou le Grosstrubel. Du Wildstrubel ouest, possibilité de rejoindre Montana ou le refuge du Wildstrubel par le glacier de la Plaine Morte. Entre le Wildstrubel central et le Grosstrubel, possibilité de descendre en traversée, par bonnes conditions (niveau BSA), sur Engstligenalp puis Adelboden.

• Le **Stegenhorn** (3146 m). En deux heures trente environ, en suivant au départ le même itinéraire que pour le Wildstrubel jusque vers 2600 m, puis en tirant à droite pour atteindre le

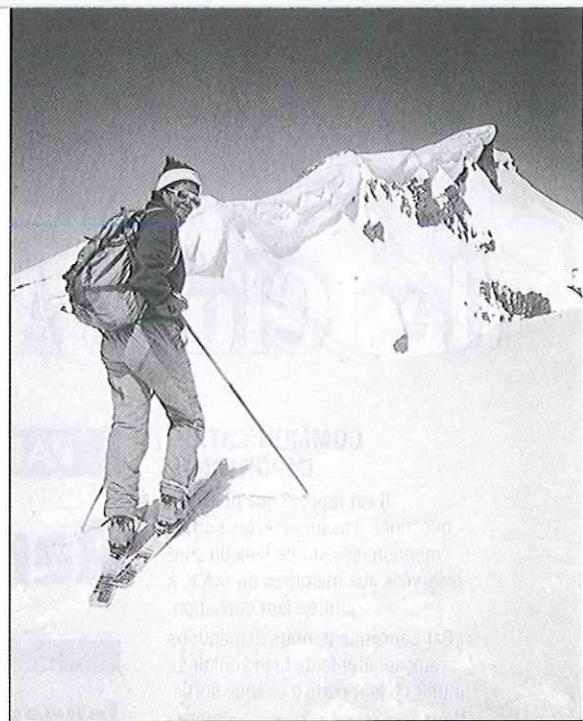
Steghorngletscher. De là, par bonnes conditions, il est aussi possible de descendre sur Engstligenalp (niveau BSA).

• Le **Roter Totz** (2840 m). Petite course de mise en jambes : une heure en partant du refuge direction nord-est et de là, par conditions de neige sûres, une belle descente par le Tälligletscher puis l'Üschenetal peut vous ramener à Kandersteg.

Les possibilités de courses faciles en aller-retour sont donc nombreuses, de même que les traversées dont certaines sont réservées au niveau BSA et ne doivent être entreprises que par bonnes conditions de neige.

Et le paysage, me direz-vous? Quand nous y sommes allés, neige et nuages s'étaient donnés rendez-vous et nous n'avons pas vu grand-chose. Une fois redescendus, le soleil s'est mis à briller de mille feux, conformément aux prévisions météo! Mais je crois qu'il vaut le déplacement, c'est pourquoi je compte y retourner et peut-être nous y rencontrerons-nous?

PHILIPPE CONNILLE



En montant au Schwarzhorn

Depuis le temps que j'en rêvais, enfin je l'ai fait!

DEPUIS plus de 25 ans, j'en ai fait des randonnées pédestres, des ascensions, des sorties de ski de fond ou de ski de randonnée, des week-ends ou des semaines de ski de piste ou hors-pistes. Cela représente des kilomètres parcourus pour se rendre sur nos terrains de jeu, le plus souvent en train. Une rapide estimation me donne le vertige : sans doute plus de quatre fois le tour de la Terre! Et pourtant ça, je ne l'avais encore jamais vécu.

Des aventures, on en avait pourtant connues, loin des pistes, amusantes ou plus tristes, mais – je touche du bois – jamais dramatiques jusqu'à ce jour.

- Des jours bloqués dans des refuges gardés ou non, voire dans des abris moins accueillants.
- Un refuge non gardé, alors que le gardien m'avait dit qu'il serait là; le temps s'étant gâté, il a sans doute pensé qu'on ne viendrait pas.
- Des itinéraires difficiles à trouver, parce que le temps n'y mettait pas du sien.
- Des participants un peu folkloriques!
- Quelques avalanches, avec heureusement plus de peur que de mal.
- Quelques jambes cassées ou genoux abîmés, avec la hantise de ne pas voir arriver l'hélicoptère avant la nuit.
- Des passages crevassés, éventuellement sans visibilité, qui par exemple vous obligent à vous encorder à skis à la descente : de quoi se brouiller avec son meilleur ami!
- Des passages un peu scabreux où l'on se demande si tout le monde va réussir à passer sans dommage.

- Des bus fourvoyés sur une route un peu étroite ne pouvant pas tourner, voire n'ayant plus de marche arrière!
- Des trains qu'on a peur de rater, voire qu'on rate, car on a mal évalué la durée de la course, qu'on s'est un peu trompé dans l'itinéraire, ou que certains participants ont eu du mal à tenir le rythme.

• Des trains prenant du retard pendant que vous dormiez du sommeil du juste, et qui ne vous permettront pas d'attraper la correspondance indispensable pour faire la course dans les temps, ou, au retour, d'arriver à l'heure au boulot. Mais ça, je ne l'avais pas encore connu, et pourtant j'en rêvais depuis que j'étais tout petit.

Bien sûr, j'avais lu des livres et je savais que « là où il y a une volonté, il y a une voie! » Mais je pensais que je n'y arriverais jamais. Et pourtant, ce soir-là, j'ai levé mon bras, je me suis agrippé et j'ai tiré. Un sifflement assourdissant : je venais de tirer le signal d'alarme du train... invité à le faire par le contrôleur lui-même!

Que s'était-il passé? Une personne âgée, handicapée, avait été montée par deux infirmiers sans doute peu habitués à voyager par la SNCF, dans une voiture qui n'était pas celle correspondant à sa réservation. Le contrôleur l'avait fait redescendre et s'efforçait d'obtenir un fauteuil roulant pour la conduire à sa voiture lorsque le train, qui avait déjà quelques minutes de retard, redémarra.

Ça prouve au moins que notre SNCF a du cœur mais, par contre, le temps nécessaire pour trouver un fauteuil roulant et nous permettre de repartir montre qu'elle a encore des efforts à fournir en matière d'organisation! **Ph. C.**

Vie et activités des Clubs Alpains d'Ile-de-France

COMMUNICATION IMPORTANTE

Il est rappelé que pour des questions d'assurance, les sorties mentionnées sur ce bulletin sont réservées aux membres du C.A.F. à jour de leur cotisation.

Par conséquent, nous demandons aux adhérents de bien vouloir se munir de leur carte à chaque sortie. Nous comptons sur votre habituelle compréhension et vous en remercions par avance.

- F. Niveau facile : 16 à 25 km
Allure modérée (3 à 3,5 km/h)
- M. Niveau moyen : 23 à 30 km
Allure normale (4 km/h)
- SO. Niveau soutenu : 25 à 35 km
Allure soutenue (4,5 à 5 km/h)
- SP. Niveau sportif : 30 à 35 km
Allure rapide (5 à 6 km/h)

TROIS-PIGNONS, LARCHANT

Dimanche 8 décembre

Autocar.

Randonnée, rando-escalade
et course d'orientation

Randonnées niveau F, M, SO, SP

Voir précisions sur chaque sortie
dans les programmes du 8 décembre.

Rendez-vous à 8 h 45 à Denfert-
Rochereau (face à la gare RER).

Retour vers 18 heures.

Inscriptions obligatoires au Club
jusqu'au vendredi 6 décembre
(paiement de 55 F pour le transport).

Référence pour l'inscription : RJ 3

PARIS ILE-DE-FRANCE

Randonnée

Responsable de l'activité :

Michel Lohier

Jeunes Randonneurs

Les randonnées «J.R.» ci-dessous sont recommandées aux membres âgés de 20 à 35 ans pour leur permettre de se retrouver entre eux. Ces randonnées sont proposées par les jeunes organisateurs de l'association C.A.F. Ile-de-France.

▲ Samedi 30 novembre et dimanche 1^{er} décembre

RW 13 - GOULOU GOULOU DANS LE MORVAN!

Joseph Gagliano

Programme et inscriptions au Club. M.

▲ Dimanche 1^{er} décembre

NE MAISSE PAS AVEC MOI. Deke Dusinberre

Paris-Lyon banlieue, 7 h 50 pour Maisse. Milly, La Ferté-Alais. Retour à Paris : 17 h. 25 km. M. Carte IGN 2316 ET.

▲ Samedi 7 et dimanche 8 décembre

RW 14 - BUTHIERS TOUS AZIMUTS (77).

Joseph Gagliano

Programme et inscriptions au Club. M et SO.

▲ Dimanche 8 décembre

COURSE D'ORIENTATION ET RANDONNÉE.

Bernadette Parmain

Voir annonce «Trois-Pignons». Prévoir 50 F sur place pour la participation à la course tous niveaux. Randonnée l'après-midi. M. Carte fournie pour la course d'orientation. Boussole nécessaire.

RJ 3 - CAR POUR BLEAU MÉRIDIONAL.

Pascal Berger

Voir annonce «Trois-Pignons». Secteur Trois-Pignons et Sud, forêt de Fontainebleau. Environ 24 km + bosses. SO. Carte IGN 2417 OT.

▲ Dimanche 15 décembre

COURONS APRÈS LA BUTTE AUX GENS D'ARMES.

Joseph Gagliano

Paris-Nord (grandes lignes), 8 h 46 pour Chantilly (aller-retour). Parcours en forêt. Retour à Paris : 17 h 23. 35 km. SO. Carte IGN 2412 OT.

▲ Dimanche 22 décembre

RJ 4 - PARCOURS D'ORIENTATION.

Joseph Gagliano

Paris-Nord RER B, 9 h 2 pour Robinson. Différents circuits. F, M, SO. Inscriptions et programme au Club.

▲ Dimanche 19 janvier

PARIS CÔTÉ JARDINS. Catherine Gourcerol

Rendez-vous au rond-point des Champs-Élysées (angle Champs-Élysées-avenue Matignon) à 9 h. Jardins des Tuileries et du Luxembourg, bords de Seine, canal Saint-Martin. Retour à Paris-Est : 17 h 30 à 18 h. 20 km environ. F. Plan de Paris.

DE B À B BIS. Deke Dusinberre

Paris-Lyon, 8 h 27 pour Bois-le-Roi. Beauvais, Ballancourt. Retour à Paris : 17 h 41. 30 km. SO. Cartes IGN 2417 OT et 2316 ET.

RJ 5 - GALETTE DES ROIS. Gilles Montigny

Randonnée matin et après-midi (16 à 18 km). Le midi : plat chaud + galette + boisson. Programme et inscriptions auprès du secrétariat. Nombre de places limité. M.

▲ Dimanche 26 janvier

PINS ET VIEILLES PIERRES EN PICARDIE.

Pascal Berger

Paris-Nord, 8 h 40 pour Orry-la-Ville. Forêt d'Ermenonville, Senlis (courte visite). Retour à Paris vers 18 h 45. 28 km. SO. Carte IGN 404 ou Top 25.

Rando-camping et bivouac

▲ Samedi 18 et dimanche 19 janvier

C'EST EN SCIANTE QUE LÉONARD DEVINT SCIE.

Frédéric Leconte

Vexin, région de Chars. 50 km environ. M. Informations au 01 45 32 80 59 le soir.

Rando raquettes

▲ Samedi 18 et dimanche 19 janvier

RQ 1 - ARÈCHES (BEAUFORTIN). Michel Lohier

Programme et inscriptions au Club. Niveau RQ 2-3.

▲ Du samedi 8 au dimanche 16 février

RQ 2 - HAUTE ROUTE DU JURA SUD. Michel Lohier

Programme et inscriptions au Club. Niveau RQ 2-3.

Randonnée pour tous

▲ Dimanche 1^{er} décembre

ENTRE DEUX FERTÉ. Claude Ramier

Paris-Est, 7 h 53 pour La Ferté-Gaucher. La Chair aux Gens, Biercy, La Ferté-sous-Jouarre. Retour à Paris : 18 h 58. 34 km. SO. Cartes IGN 2514 E et 2614 O.

CET HIVER, ON CRÉPIT EN VALOIS... Didier Roger

Paris-Nord, 8 h 6 pour Crépy-en-Valois. Champs et forêts. Le Meux. Retour à Paris : 18 h 38. 35 km environ. SO.

▲ Mercredi 4 décembre

HIVERNALE À BLEAU. Roland Morisot

Paris-Lyon, 8 h 29 (à vérifier) pour Bois-le-Roi. Itinéraire en fonction du temps. Retour à Paris vers 17 h 30. 25 km environ. M. Carte IGN 2417 OT.

▲ Samedi 7 décembre

BIENTÔT L'HIVER. Maurice Picollet

Paris-Lyon, 8 h 29 (à vérifier) pour Montigny-sur-Loing (changement à Moret). Long Rocher, roche Clotilde, Moret-Veneux-les-Sablons. Retour à Paris : 18 h 44. 25 km. M. Carte IGN 2417 OT.

▲ Dimanche 8 décembre

SABLE DUR OU SABLE MOU. Christiane Mayenobe

Voir annonce «Trois-Pignons». De chaque côté de l'auto-route. 22 km, F/M. Carte IGN 2417 OT.

L'ÉTANG DU MOULIN RENARD. François Mayade
Paris-Montparnasse, 8 h 17 pour Saint-Quentin-en-Yvelines (aller-retour - rendez-vous à l'arrivée). Retour à Paris vers 13 h. 14 km. M.

UN PETIT TOUR DE FORÊT. Agnès Métivier
Paris-Lyon, 11 h 34 pour Bois-le-Roi (repas dans le train - rendez-vous à l'arrivée). Bord de Seine, Samois. Retour à Paris : 17 h 30. 16 km. M. Carte IGN 2417 OT.

DE L'ARCHANT AU VAUDOÛÉ. Geneviève Salmon
Voir page 12 annonce «Trois-Pignons». 20 km. M. Carte IGN 2417 OT.

BARBIZON - LE BOIS ROND (parcours rocheux). Louis Travers
Paris-Lyon, 8 h 29 pour Melun (rendez-vous à l'arrivée). Franchard, rochers de Milly et de la Reine, Bois Rond. Les participants avec voiture sont priés de se faire connaître pour le transport entre Melun et Barbizon. Informations au 01 60 66 22 71. 25 km. M. Carte IGN 2417 OT.

C'EST EN FORGEANT QUE L'ON DEVIENT FORGERON. Frédéric Leconte
Paris-Saint-Lazare, 7 h 37 pour Chars. Vexin. Retour à Paris : 19 h 12. 30 km environ. SO.

FAUT FAIRE CHAUFFER L'MOTEUR ! Francis Deschenaux
Voir page 12 annonce «Trois-Pignons». Bois de Recluses. 35 à 37 km. SP. Carte IGN 2417 OT.

PETIT TOUR DE BLEAU. Thierry Pain
Paris-Lyon, 8 h 29 pour Fontainebleau. 25 bosses autour de la ville. Retour à Paris : 18 h 30. 35 km. SP. Carte IGN 2417 OT, lampe.

▲ **Mercredi 11 décembre**
EN FORÊT DE FONTAINEBLEAU. Henri de Raimond
Paris-Lyon, 8 h 29 pour Bois-le-Roi. Fontainebleau. Retour à Paris : 17 h 32. 25 km. M. Carte IGN 2417 OT.

▲ **Samedi 14 décembre**
JUSTE AVANT L'HIVER. Catherine Gourcerol
Paris-Lyon, 8 h 26 pour Bois-le-Roi (aller-retour). Rocher Canon, Barbizon, gorges et plateaux d'Apremont. Retour à Paris : 18 h 44. 26 km. M. Carte IGN 2417 OT.

BLEAU, DU SUD AU NORD DIRECTISSIME (azimut «0,00» au plus près). Robert Flamme
Paris-Lyon, 8 h 29 (à vérifier) pour Bourron-Marlotte. Bois-le-Roi. Retour à Paris : 17 h 32. 20 à 25 km. M. Carte IGN 2417 OT.

▲ **Dimanche 15 décembre**
ROCHERS ET SABLES. Christian Chapiro
Paris-Lyon, 9 h 6 (l'organisateur montera à Bois-le-Roi) pour Bourron-Marlotte. Fontainebleau-Avon. 20 km. F. Carte IGN 2417 OT.

SENTIER BALCON À BLEAU. Jacques Viard
Paris-Lyon, 11 h 34 (déjeuner dans le train) pour Bois-le-Roi (aller-retour). Les Longues Vallées. Retour à Paris : 17 h 32. 15 km. F. Carte IGN 2417 OT.

PARCOURS BELLIFONTAIN. Jean-Maurice Artas
Paris-Lyon, 9 h 6 pour Fontainebleau (arrêt en forêt). Cuvier-Châtillon, Fontainebleau. Retour à Paris : 18 h 44. 25 km. M. Carte IGN 2417 OT.

FORÊT D'ERMENONVILLE ET BOIS DE MONTLOGNON. Pierre Chambert
Paris-Nord, 8 h 6 (à vérifier) pour Nanteuil-le-Haudouin, Droizelles, domaine de Chaalis, Senlis. Retour à Paris : 18 h 38. 25 km. M. Cartes IGN 2412 et 2413.

À RECLOSES. Jean Delonnel
Paris-Lyon, 9 h 6 pour Bourron-Marlotte. Recloses, Gorge aux Loups, La Malmontagne, Moret. Retour à Paris : 17 h 30. 21 km. M. Carte IGN 2417 OT.

«**TRAVERSÉE DE PARISIS.**» Gilles Montigny
Paris-Nord, 8 h 40 pour Écouen-Ézanville. Le Mesnil-Aubry, Bellefontaine, Surveilliers-Fosses. Retour à Paris : 18 h. 23 km. M. Cartes IGN 2313 et 2314.

TOUT LE PAQUET. Mustapha Bendib
Paris-Lyon, 8 h 29 pour Bois-le-Roi. Mont Aigu, Thomery. Retour à Paris : 17 h 32. 27 à 30 km. SO. Carte IGN 2417 OT.

FORÊT DES CARNUTES. Didier Roger
Paris-Montparnasse, 9 h 26 pour Gazeran. Forêt de Rambouillet, Rambouillet. Retour à Paris : 19 h 3. 30 km environ. SO.

MIEUX VAUT ÊTRE UN LAPIN QU'UNE VACHE. Philippe Mosnier
Paris-Nord, 8 h 46 pour Rantigny. Cires-les-Mello, Chantilly. Retour à Paris : 19 h 38. 40 km. SP. Carte IGN n° 8.

▲ **Mercredi 18 décembre**
EN FORÊT DE FONTAINEBLEAU. Henri de Raimond
Paris-Lyon, 8 h 29 pour Bois-le-Roi. Fontainebleau. Retour à Paris : 17 h 32. 25 km. M. Carte IGN 2417 OT.

▲ **Samedi 21 décembre**
C'EST L'HIVER. Maurice Picollet
Paris-Lyon, 8 h 29 (à vérifier) pour Thomery. Bois Gautier, Cabaret Masson, Bois-le-Roi. Retour à Paris : 18 h 44. 25 km. M. Carte IGN 2417 OT.

▲ **Dimanche 22 décembre**
FORÊT DE VERRIÈRES. Christiane Mayenobe
Paris-Austerlitz banlieue, 11 h 32 pour Igny. Carrefour des Abbés, batterie des Gâtines, Igny. Retour à Paris vers 17 h. 12 km. F. Carte IGN 2315 OT.

EN PASSANT PAR USSY. Jean Lortsch
Paris-Lyon, 8 h 29 pour Fontainebleau (rendez-vous à l'arrivée). Carrefours des Huit Routes et du Grand Maître, Bois-le-Roi. Retour à Paris : 17 h 30. 24 km. M. Carte IGN 2417 OT.

EN FORÊT DE FONTAINEBLEAU. Henri de Raimond
Paris-Lyon, 8 h 29 pour Moret. Fontainebleau. Retour à Paris : 17 h 32. 25 km. M. Carte IGN 2417 OT.

FONTAINEBLEAU EN VUE. Michel Sassier
Paris-Lyon, 8 h 29 pour Bois-le-Roi. Vufaines, Champagne-sur-Seine, Saint-Mammes. Retour à Paris : 17 h 32. 24 km. M. Carte IGN 2417 OT.

LA CARTE DU TENDRE. Claude Amagat
Paris-Lyon, 8 h 29 (à vérifier) pour Fontainebleau. Thomery. Retour à Paris : 18 h 44. 35 km. SO. Carte IGN 2417 OT.

▲ **Du samedi 28 décembre au vendredi 3 janvier**
RW 15 - MASSIF DES MAURES. Geneviève Lacroix
Programme et inscriptions au Club. M.

▲ **Du dimanche 29 décembre au mercredi 1^{er} janvier**
RW 16 - RÉVEILLON PÉDESTRE AU PAYS DU CASSOULET. Gilles Montigny
Programme et inscriptions au Club. F. Nombre de places limité.

▲ **Dimanche 29 décembre**
C'EST LA DER 96. Claude Ramier
Paris-Lyon, 8 h 29 pour Moret. Long Rocher, Franchard, Apremont, Fontainebleau. Retour à Paris : 18 h 40. 32 km. SO. Carte IGN 2417 OT.

▲ **Dimanche 5 janvier**
GALETTE DES ROIS À BARBIZON. Louis Travers
Paris-Lyon, 8 h 29 pour Fontainebleau (rendez-vous à l'arrivée). Rochers du mont Ussy, plateaux d'Apremont, Bois-le-Roi. 25 à 35 km. M. Carte IGN 2417 OT.

QUEST BELLIFONTAIN. Thierry Pain
Départ voitures (informations au 01 39 82 67 78). Arbonne, rocher de Milly, Le Vaudoué (25 bosses). 35 km. SP. Carte IGN 2417 OT, lampe.

GARES DE RENDEZ-VOUS

Rendez-vous trente minutes avant le départ du train.

LYON. Hall du rez-de-chaussée, devant le guichet 48.

AUSTERLITZ. Hall banlieue sous-sol, salle des Automatiques. Grandes lignes : devant les guichets.

MONT-PARNASSE. Grandes lignes : devant les guichets. Banlieue : devant l'accès aux quais.

NORD. Hall du rez-de-chaussée, devant le guichet 20 des grandes lignes. Banlieue : rez-de-chaussée devant les guichets.

EST. Banlieue : devant les appareils automatiques. Grandes lignes : devant le bureau de renseignements.

SAINT-LAZARE. Salle des Pas Perdus, devant les guichets grandes lignes.

DENFERT-ROCHEREAU. Devant la gare du RER.

GALETTE DES ROIS

Dimanche 19 janvier 1997

Après une journée de marche, venez partager la galette des rois des randonneurs.

De nombreuses randonnées (pour tous et Jeunes Randonneurs), tous niveaux (F, M, SO)

Aller et retour en autocar

Inscription obligatoire au Club avant le jeudi 16 janvier

RANDONNÉE AQUARELLE

A la suite de l'article paru dans *Paris-Chamonix* de juin dernier : «La rando aquarelle, un sport à découvrir», un certain nombre de camarades se sont manifestés, que l'idée de conjuguer la marche à pied et la pratique du dessin intéresse. La constitution d'un groupe est à l'étude (Renseignements auprès de **Guy Ogez : 10, parc de la Bérengère 92210 Saint-Cloud**).

L'aquarelle, faut-il le rappeler, a joué un rôle non négligeable dans les débuts de l'alpinisme. Whymper, en particulier, était un excellent aquarelliste. L'éditeur Longmann avait remarqué ses dessins alors qu'il travaillait comme graveur dans l'atelier de son père, où il avait débuté à l'âge de 14 ans. En 1860, Longmann chargea Whymper d'effectuer un long périple en Suisse et dans le Dauphiné afin de rapporter un maximum d'illustrations.

Ce premier voyage fut suivi de plusieurs autres et c'est ainsi que le futur vainqueur du Cervin se prit de passion pour la montagne!

PARIS-MANTES

Randonneurs, à vos marques!

Nuit du 22 au 23 février 1997

54 ou 36 km

Inscriptions au Club

ASSURANCES 1997

Le contrat d'assurances de la Mutuelle Nationale des Sports est arrivé à échéance le 30 septembre. Après appel d'offre, c'est un nouvel assureur qui a été retenu.

Le nouveau contrat propose :

- une assurance rapatriement par Mondial Assistance;
 - une assurance terrestre en responsabilité civile sur le monde entier et en individuelle accident pour un capital décès de 20000 francs et d'invalidité pour 40000 francs (avec possibilité pour chaque adhérent de souscrire une garantie optionnelle complémentaire permettant d'avoir une couverture de 60000 francs en décès et 120000 francs en invalidité);
 - la responsabilité civile aérienne.
- Des garanties optionnelles seront proposées à chaque parapentiste en matière d'individuelle accident.

A compter du 1^{er} octobre 1996, les déclarations d'accident doivent être adressées à Faugère et Jutheau Division RIC Sinistres

54, quai Michelet
92681 Levallois-Perret Cedex.

En outre, les demandes d'intervention «assistance rapatriement» doivent être faites auprès de Mondial Assistance, tél. 01 40 25 52 55, en précisant bien l'endroit exact de la personne à rapatrier et le numéro de contrat, à savoir le n° 611 728.

NEIGES 97 EST PARU

Vous y trouverez le programme des activités hivernales du C.A.F. Ile-de-France

- Alpinisme
- Randonnée à raquettes
- Ski alpi-nordique
- Ski de montagne
- Ski nordique.
- Voyages lointains 1997

Envoyée aux participants de la saison 95-96, la brochure est disponible à l'accueil du Club.

▲ Samedi 11 janvier

BLEAU SUD. Jacques Viard

Paris-Lyon, 11 h 34 (déjeuner dans le train) pour Fontainebleau. Mont Chauvet, Malmontagne, Thomery. Retour à Paris : 17 h 32. 15 km. F. Carte IGN 2417 OT.

Y A-T-IL DE LA «LEFFE» AU PAYS DE BIÈRE?

Robert Flamme

Paris-Lyon, 8 h 29 (à vérifier) pour Bois-le-Roi (aller-retour). Circuit par Chailly, Villiers-Fleury, Saint-Martin «en Bière». Retour à Paris : 17 h 32. 20 à 25 km. M. Carte IGN 2417 OT.

QU'EST-CE QU'IL Y A AU BOUT DU MÉTRO?

Michel Gollac

Rendez-vous devant la mairie d'Issy (métro ligne 12) à 8 h 30. 1000 m de montée dans les bois de l'ouest parisien. Retour à Paris vers 18 h (métro ligne 10, RER C ou Saint-Lazare). 35 km. SO. Carte IGN 2314 OT.

▲ Samedi 11 et dimanche 12 janvier

RW 17 - VALLÉE DU LOIR. Alfred Wohlgroth

Programme et inscriptions au Club. M.

▲ Dimanche 12 janvier

ENTRE LA JUINE ET L'ORGE. Pierre Chambert

Paris-Austerlitz banlieue, 8 h 55 (à vérifier) pour Étréchy. Brières-les-Scellés, Villeconin (église du XV^e siècle), Saint-Chéron. Retour à Paris : 18 h 20. 25 km. M. Cartes IGN 2216 E et 2316 O.

UNE VANNE SANS SOUCI. Philippe Mosnier

Paris-Lyon, 8 h 27 pour Champigny-sur-Yonne. Pont-sur-Yonne, Soucy, Sens. Retour à Paris : 19 h 32. 38 km. SO. Carte IGN n° 21.

RANDO SPORTIVE À LA CARTE. Didier Roger

Paris-Austerlitz, 7 h 56 pour Chamarande :

1. Chamarande - Boutigny. 20 km environ. SP. Retour à Paris : 13 h 41 ou 14 h 41.
2. Chamarande - Bois-le-Roi. 45 km environ. SP. Retour à Paris-Lyon : 19 h 25.

▲ Mercredi 15 janvier

EN FORÊT DE FONTAINEBLEAU. Henri de Raimond

Paris-Lyon, 8 h 29 pour Bois-le-Roi. Fontainebleau. Retour à Paris : 17 h 32. 25 km. M. Carte IGN 2417 OT.

▲ Samedi 18 janvier

BIENTÔT LA ÉNIÈME. Maurice Picollet

Chanfroy, Coulevreux, Coquibus, Trois-Pignons. Déplacement en voitures. Participants motorisés ou non, téléphonez au 01 40 21 64 14 pour organisation (déplacement aller-retour : 30 F). Départ : 8 h. Retour à Paris : 19 h. 25 km. M. Carte IGN 2417 OT.

▲ Dimanche 19 janvier

AUTOUR DE BOIS-LE-ROI. Christiane Mayenobe

Paris-Lyon, 11 h 30 (à vérifier) pour Bois-le-Roi (aller-retour). Retour à Paris : 17 h 30. 15 km. F. Carte IGN 2417 OT.

DEUXIÈME PETIT TOUR EN FORÊT. Agnès Métivier

Paris-Lyon, 11 h 34 pour Bois-le-Roi (rendez-vous à l'arrivée). Mare aux Éveés, bois de Fays. Retour à Paris : 17 h 30. 16 km. M. Carte IGN 2417 OT.

RJ 5 - GALETTE DES ROIS. Gilles Montigny

Randonnée matin et après-midi (16 à 18 km). Le midi : plat chaud + galette + boisson. Programme et inscriptions auprès du secrétariat. Nombre de places limité. M.

EN FORÊT DE CARNELLE. Henri de Raimond

Paris-Nord, 9 h 10 pour Presles. Luzarches. Retour à Paris : 17 h 30. 22 km. M. Carte IGN 2313 OT.

ÇA RECOMMENCE! Mustapha Bendib

Paris-Lyon, 8 h 29 pour Bois-le-Roi. Route du Haut-Mont. Thomery. Retour à Paris : 17 h 32. 27 à 30 km. SO. Carte IGN 2417 OT.

UNE PREMIÈRE À PASSY. Alain et Michèle Cobert

Paris-Est, 8 h 23 pour La Ferté-Milon (aller-retour - rendez-vous à l'arrivée). Canal de l'Ourcq et forêt de Villers-Cotterêts. Retour à Paris : 18 h 58. 30 km. SO. Carte IGN 405 ou 2912 OT.

▲ Mercredi 22 janvier

EN FORÊT DE FONTAINEBLEAU. Henri de Raimond

Paris-Lyon, 8 h 29 pour Bois-le-Roi. Fontainebleau. Retour à Paris : 17 h 32. 25 km. M. Carte IGN 2417 OT.

▲ Jeudi 23 janvier

PAS DE TITRE (rando à la carte). Alfred Wohlgroth

Pour informations et programme, téléphoner la veille entre 18 h et 19 h 30 au 01 48 71 18 01. M ou F, éventuellement SO.

▲ Samedi 25 janvier

C'EST LA ÉNIÈME. Maurice Picollet

Larchant, Dame Jouanne. Déplacement en voitures. Participants motorisés ou non, téléphonez au 01 40 21 64 14 pour organisation (aller-retour : 30 F). Repas au restaurant. Départ : 8 h. Retour à Paris : 19 h. 22 km. M. Carte IGN 2417 OT.

▲ Dimanche 26 janvier

À BARBIZON. Jean Delonnel

Paris-Lyon, 8 h 29 pour Bois-le-Roi. Barbizon, Apremont, carrefour de la Tillaie, Fontainebleau. Retour à Paris : 17 h 30. 22 km. M. Carte IGN 2417 OT.

PARCOURS AU SUD. Jean Lortsch

Paris-Lyon, 8 h 29 pour Thomery (rendez-vous à l'arrivée). La Malmontagne, carrefour du Rendez-vous, la Grande Vallée, Moret. Retour à Paris : 18 h 8. 26 km. M. Carte IGN 2417 OT.

EN BEAUVAISIS. Claude Ramier

Paris-Nord, 8 h 36 pour Beauvais (aller-retour - rendez-vous à l'arrivée). Forêt de Saint-Quentin, Berneuil-en-Bray, Saint-Martin-le-Nœud. Retour à Paris : 19 h 35. 32 km. SO. Carte IGN 2211 E.

25 ANS DE COLLECTIVES! Thierry Pain

Paris-Lyon, 8 h 29 pour Bois-le-Roi. Apremont, Dame Jouanne (inscriptions pour le gâteau au 01 39 82 67 78), Nemours. Retour à Paris vers 20 h. 40 km. SP. Carte IGN 2417 OT, lampe.

▲ Mercredi 29 janvier

HIVERNALE À BLEAU. Roland Morisot

Paris-Lyon, 8 h 29 (à vérifier) pour Bois-le-Roi. Itinéraire en fonction du temps. Retour à Paris vers 18 h 30. 25 km environ. M. Carte IGN 2417 OT.

▲ Samedi 1^{er} février

L'AUTO C'EST MOINS CHER. Maurice Picollet

35 bosses aux Trois-Pignons. Dénivelée : 1250 m. 17 km. M+. Déplacement en voitures (aller-retour : 30 F). Participants motorisés ou non, téléphonez au 01 40 21 64 14 (répondeur) pour organisation. Départ : 8 h. Retour à Paris : 19 h. Carte IGN 2417 OT.

▲ Dimanche 2 février

33 JANVIER : ENCORE TEMPS POUR LES ROIS!

Guy Le Picart et Alfred Wohlgroth

Paris-Lyon, 8 h 29 (à vérifier) pour Fontainebleau. Rocher d'Avon, Épisy, Moret-sur-Loing. Formule : bourguignon + galette. 100 F (quart de vin et café compris). Informations au 01 48 71 18 01 avant le 31 décembre. Retour à Paris : 18 h 44. 24 km. M. Carte IGN 2417 OT.

▲ Samedi 8 et dimanche 9 février

RW 18 - HAUTE VALLÉE DE LA MARNE.

Alfred Wohlgroth

Programme et inscriptions au Club. M.



PARIS-CHAMONIX

N° 123 - Décembre 96 - Janvier 97

Escalade

Rando-Escalade et VTT

Responsable de l'activité :

Didier Spivak - Tél. 01 40 18 91 07 (jusqu'à 22 h 30)

■ Une randonnée pédestre ou à VTT vous conduira vers les rochers d'escalade. Tous les niveaux d'escalade seront abordés; les débutants seront toujours encadrés.

■ Nos lieux de rendez-vous

• En car : à Denfert-Rochereau, face à la gare du RER, à 8 h 30 pour un départ à 9 h. N'oubliez pas de vous inscrire au secrétariat du Club durant la semaine précédente (il vous faudra indiquer votre numéro d'adhérent). Inscription : 55 F.

• En train : pour Paris-Lyon, face au guichet 48 (Relais H). Pour Paris-Lyon banlieue, si vous êtes en avance, face au guichet 48, sinon sur le quai de départ (ou d'arrivée). Pour Paris-Austerlitz, sur le quai de départ (ou d'arrivée).

■ Nous vous rappelons les cartes IGN utiles :

• pour Bleau, Top 25 2417 OT
• massifs périphériques, Top 25 2316 ET (La Ferté-Alais, Malesherbes).

■ Pour des raisons évidentes, nous vous demandons d'être à jour de vos cotisations et de vous munir de votre carte du Club. Merci !

Quand aucune sortie n'est programmée, vous pouvez vous joindre à la collective « Bleau ».

▲ Dimanche 8 décembre

ROCHER DU GÉNÉRAL ET DIPLODOCUS.

Didier Spivak, Jean-Michel Schmitt, Deke Dusinberre et Philippe Boullier

Car à Denfert, mais attention : **départ à 8 h 30**. Ce car étant prévu en collaboration avec les randonneurs, l'inscription au secrétariat est indispensable.

▲ Dimanche 15 décembre

CHÂTEAUVEAU ET PIGNON POTEAU.

Alain Jeandel, Didier Spivak et Jean-Michel Schmitt

Rendez-vous porte d'Orléans à 9 h 30 (en voiture). Cette sortie est organisée conjointement avec la collective Fontainebleau et le groupe Alpinisme.

Contactez **Didier Spivak** au 01 40 18 91 07.

▲ Dimanche 22 décembre

DAME JOUANNE.

Serge Bazin (à pied) et Didier Spivak (à VTT)

Paris-Lyon, 9 h (à vérifier) pour Bourron-Marlotte. Retour par Nemours. Rando pédestre et vélo **M à SO**.

▲ Dimanche 5 janvier

LE SANGLIER. Serge Bazin et Maurice Picollet

Paris-Austerlitz banlieue, 8 h 50 pour Lardy. Retour par La Ferté-Alais. Rando pédestre **M**.

▲ Dimanche 12 janvier

FRANCHARD CUISINIÈRE ET CIRCUIT MONTAGNE.

Didier Spivak

Départ à 9 h 30 porte d'Orléans en voiture. Cette sortie est organisée conjointement avec la collective Fontainebleau et le groupe Alpinisme.

Contactez **Didier Spivak** au 01 40 18 91 07.

▲ Dimanche 19 janvier

MONT USSY. Jean-Michel Schmitt

Paris-Lyon, 8 h 29 pour Fontainebleau

▲ Dimanche 26 janvier

UN BIKER EN HIVER

(une traversée de Malesherbes à Fontainebleau).

Sortie VTT uniquement. Paris-Lyon, 8 h 50 pour Malesherbes. Retour par Fontainebleau. Niveau : soutenu (distance), facile (technique).

Contactez **Didier Spivak** au 01 40 18 91 07.

CYCLE D'INITIATION A L'ESCALADE

Pour encadrer l'initiation à l'escalade, nous recherchons des bénévoles (niveau Bleu à Fontainebleau) pour sept dimanches et un week-end, au printemps et à l'automne.

Grimpe et anti-stress garantis.

Rejoignez-nous vite, le C.A.F.

a besoin de vous!

DU RIFIPI CHEZ LES GRIMPEURS

Samedi 14 décembre, au Club, à partir de 19 heures

Buffet froid, musique et diapos

Participation aux frais : 50 F

Contactez **Nourredine**

UNE NOUVELLE COMMISSION EST NÉE :

SAE ou les grimpeurs au pied du mur

Responsable : **Christine Meslier**

Tél. 01 43 21 65 30

Une permanence sera assurée à partir du 20 novembre au mur de Pantin le mercredi de 16 à 19 heures (55, rue Cartier-Bresson - 93500 Pantin Métro : Quatre Chemins).

Renseignements au secrétariat et auprès de la responsable

WEEK-ENDS DE RANDONNÉE

Réf.	Date	Organisateur	Niveau	Lieu	Transport
RW 13	30 novembre - 1 ^{er} décembre	Joseph Gagliano	M	Randonnée dans le Parc naturel du Morvan	Train
RW 14	7-8 décembre	Joseph Gagliano	M-F	Buthiers tous azimuts (initiation cartographie et orientation)	Train
RW 15	28 décembre au 3 janvier	Geneviève Lacroix	M	Massif des Maures	Train
RW 16	29 décembre au 3 janvier	Gilles Montigny	F	Réveillon pédestre au pays du cassoulet	Train
RW 17	11-12 janvier	Alfred Wohlgroth	M	Vallée du Loir	Train
RW 18	8-9 février	Alfred Wohlgroth	M	Haute vallée de la Marne	Train

La sortie RW 12 prévue les 7 et 8 décembre est annulée.

● Pour toutes ces sorties : programmes et inscriptions au Club.

● Ouverture des inscriptions : deux mois avant la sortie, de date à date.

● Pour vous inscrire, il est nécessaire de remplir intégralement le bulletin d'inscription que vous trouverez en page 27 et de l'adresser, accompagné du règlement, au C.A.F. d'Ile-de-France.

● En cas d'annulation (transport par train) par un participant, les frais administratifs seront conservés.

● En cas d'annulation (transport par car) par un participant, les frais administratifs et le montant du transport seront retenus. Si l'autocar est complet au départ, seuls les frais administratifs seront retenus.

FÊTE DE BLEAU

IMAGES ET BOISSONS!

Mercrèdi 29 janvier à 20 heures dans la grande salle du Club

Pour Bleusards de toutes générations avec «vache de coup à boire»!

CYCLE D'INITIATION A L'ESCALADE

La forêt de Fontainebleau est le plus beau site d'escalade sur blocs connu sur cette planète et nous y organisons chaque année deux sessions d'initiation, à l'automne et au printemps.

Vous pourrez y acquérir un excellent niveau technique et aborder ensuite l'escalade en falaise, puis la montagne.

Nous vous attendons nombreux pour quelques dimanches en forêt, loin du bruit et de la ville.

■ ORGANISATION DU C.I.E.

Le cycle comprend sept dimanches à Fontainebleau et un week-end en falaise.

- Sept départs en car de la place Denfert-Rochereau à 8 h 30 (rendez-vous à 8 h 15).
- Un week-end en falaise en voiture individuelle.

Un moniteur bénévole encadre chaque groupe de quatre à cinq participants dont il assure la progression pendant toute la durée du stage.

■ INDISPENSABLE DANS LE SAC

- Les chaussures d'escalade (une taille bien ajustée).
- Des vêtements amples : un pantalon trop serré entrave les mouvements. De quoi se protéger de la pluie (et du soleil).
- Une nourriture saine et abondante. Nous prendrons le temps de nous restaurer.
- Pour une bonne adhérence sur le rocher, il faut avoir des semelles propres, alors pensez au chiffon ou mieux, au tapis.

■ INSCRIPTIONS

Les inscriptions se font au secrétariat Escalade (accueil du C.A.F. IdF 24, avenue de Laumière - 75019 Paris Tél. 01 53 72 88 00).

Date limite d'inscription : une semaine avant le début du cycle.

Coût du cycle : 500 F, comprenant l'inscription et les sorties en car. Sortie haute école en sus.

Il est rappelé que l'inscription est exclusivement personnelle.

Le cycle de printemps commence au mois de mars.

Inscriptions dès le 1^{er} février à l'accueil. Nous vous attendons!

Fontainebleau

Responsable de l'activité :

Toshi Numouchi

- Le seul but de nos sorties est de passer agréablement une journée à Bleau, surtout en y grimant avec le maximum de sécurité.
- Les sorties sont réservées aux Cafistes majeurs et grimpeurs, munis de leur carte C.A.F.
- En cas de mauvais temps (et si l'activité est malgré tout maintenue), pour des raisons de sécurité, les sorties sont réservées aux confirmés (à partir du niveau Bleu).
- La participation des débutants est déconseillée les jours où l'encadrement n'est pas prévu.
- Les rendez-vous sur place se font une heure après le départ de la porte d'Orléans (monument Leclerc, à 200 m au sud de la porte d'Orléans).

Débutants : consultez le guide *Je débute* au C.A.F.

PRÉPARATION MONTAGNE

Journées consacrées à l'endurance dans une optique «montagne» : on marche, on grimpe le plus longtemps possible! Pas d'encadrement style «école d'escalade», chacun doit pouvoir grimper de façon autonome (en petits groupes tout de même).

VENDREDI

Pour les petits veinards qui peuvent profiter de la tranquillité de Bleau en semaine.

Rendez-vous informels sur les sites proposés :

- ▲ 4 décembre - CANCHE AUX MERCIERS
- ▲ 11 décembre - CUL DE CHIEN
- ▲ 18 décembre - BEAUVAIS
- ▲ 25 décembre - DAME JOUANNE
- ▲ 1^{er} janvier - DIPLODOCUS
- ▲ 8 janvier - 95,2
- ▲ 15 janvier - J.A. MARTIN
- ▲ 22 janvier - ROCHE AUX SABOTS
- ▲ 29 janvier - VALLÉE DE LA MÉE

Pour plus de renseignements (fixer un rendez-vous plus précis, partager un véhicule...), contactez Hervé Hutin : 01 47 02 07 73.

A bientôt sur les blocs!

SAMEDI

Rendez-vous porte d'Orléans au monument Leclerc (200 m au sud de la porte), à 10 h 30, ou une heure plus tard sur place.

▲ 7 décembre
BAS CUVIER. Christian Bonnet

▲ 14 décembre
ÉLÉPHANT - MONT SIMONET.
Alain Jeandel et Philippe Grisoni

▲ 21 décembre
CUL DE CHIEN. Philippe Auxemery,
Philippe Grisoni et Michel Clemenceau

▲ 28 décembre
ROCHE AUX SABOTS. Sans encadrement

▲ 4 janvier
BOIS ROND. Dominique Pouget et Philippe Grisoni

▲ 11 janvier
BEAUVAIS. Philippe Auxemery et Alain Jeandel

▲ 18 janvier
91, 1. Sans encadrement

▲ 25 janvier
ROCHER FIN. Sans encadrement

DI MANCHE DES TOURS BÉRIÈRES

Rendez-vous porte d'Orléans (statue du général Leclerc) à 9 h 30, ou une heure plus tard sur place.

▲ 8 décembre
VALLÉE DE LA MÉE (POTALA). Alain Le Meur

▲ 15 décembre
PRÉPARATION MONTAGNE
CHÂTEAUVEAU. Philippe Grisoni
Carrefour Saint-Jérôme, sentier Rouge, Châteauveau (PD+), sentier Rouge, Pignon Poteau (PD) et retour.
En commun avec l'alpinisme et la rando-escalade.

LA ROCHE AUX SABOTS. Sans encadrement

▲ 22 décembre
ISATIS HAUTE PLAINE.
Hervé Hutin et Pierre Bontemps

▲ 25 décembre
DAME JOUANNE. Sans encadrement

▲ 29 décembre
GROS SABLONS - PIGNON POTEAU. Alain Le Meur

▲ 1^{er} janvier 97
DIPLODOCUS. Sans encadrement

▲ 5 janvier
J.A. MARTIN. Dominique Pouget et Christian Bonnet

▲ 12 janvier
PRÉPARATION MONTAGNE
FRANCHARD CUISINIÈRE.
Alain Le Meur et Philippe Grisoni
F+ (mais long, voire très long!) Prévoir chaussures de marche en cas de pluie (25 bosses et Pignon Poteau).

▲ 19 janvier
ROCHER DES POTETS - 95,2. Pierre Bontemps,
Hervé Hutin et Michel Clemenceau

▲ 26 janvier
CUL DE CHIEN. Alain Le Meur

Jeunes (12-18 ans)

Responsables de l'activité :

Cédric Cazottes, Benjamin Luksenberg et Jean-Pascal Maire

Tous niveaux.
Ne pas oublier chiffon, sandwichs et gourde.

▲ Dimanche 1^{er} décembre
MONT AIGU
Paris-Lyon pour Fontainebleau. Rendez-vous à 8 h devant le guichet 48.

▲ Dimanche 8 décembre
DIPLODOCUS
Sortie en car. Rendez-vous place Denfert-Rochereau à 8 h 30. Inscription obligatoire au secrétariat, la semaine précédente.

▲ Dimanche 15 décembre
CUVIER CHÂTILLON
Paris-Lyon pour Bois-le-Roi. Rendez-vous à 8 h devant le guichet 48.

▲ Du vendredi 27 au dimanche 29 décembre
(vacances de Noël)

LES EAUX CLAIRES. Stage de trois jours
Renseignements et inscriptions au secrétariat.

▲ **Dimanche 12 janvier**

MONT USSY

Paris-Lyon pour Fontainebleau. Rendez-vous à 8 h devant le guichet 48.

▲ **Dimanche 19 janvier**

ROCHER CANON

Paris-Lyon pour Bois-le-Roi. Rendez-vous à 8 h devant le guichet 48.

▲ **Dimanche 26 janvier**

DÉSERT D'APREMONT

Paris-Lyon pour Fontainebleau. Rendez-vous à 8 h devant le guichet 48.

▲ **Dimanche 2 février**

CUVIER CHÂTILLON

Paris-Lyon pour Fontainebleau. Rendez-vous à 8 h devant le guichet 48.

▲ **Du dimanche 16 au dimanche 23 février**

(vacances scolaires)

BAOU DE SAINT-JEANNET. Stage d'une semaine

Renseignements et inscriptions au secrétariat.

Entraînement les mercredis après-midi au mur de Pantin

Renseignements les mardis au secrétariat

Falaise

Responsable de l'activité :

Noureddine Ghanmi - Tél. 01 60 79 26 96

De décembre à mars, relâche, on hiberne; mais rendez-vous tous les jeudis soirs au Club, de 19 à 20 heures, pour organiser :

- un week-end en Bourgogne si le temps s'annonce clément;
- quelques séances sur mur ou au viaduc des Fauvettes afin de garder la forme et de vous initier aux manœuvres de corde.

Et n'oubliez pas de consulter régulièrement le panneau d'affichage *Falaise* au Club.

Début mars : reprise des sorties collectives.

Spéléologie

Responsable de l'activité :

Hervé Lefebvre

■ Permanence tous les mercredis de 18 h 30 à 20 h.

■ Renseignements téléphonés :
Jacques Chabert : 01 46 28 57 45

■ Renseignements, accueil des débutants : José Leroy, le mercredi et aux réunions-conférences.

SORTIES

Les inscriptions aux sorties se font le mercredi soir. Présence obligatoire le mercredi précédant la sortie (réunion préparatoire). Le responsable donne son accord pour la participation du candidat.

RÉUNIONS-CONFÉRENCES

Une réunion-conférence est organisée, généralement chaque mercredi ou vendredi de fin de mois, à 20 h 30, dans la grande salle du Club.

Parapente

Responsable de l'activité :

Jean Riva - Tél. 01 45 47 49 20

Permanence tous les jeudis, de 18 h 30 à 20 h devant le panneau « Parapente ».

SORTIES

Pour chaque week-end, au plus tard le vendredi soir, au plus tôt la semaine qui précède, les informations sur les sorties décidées sont enregistrées dans la « boîte vocale » (ou mémophone, accessible par le 36 72 ou 36 73 75 75 si vous appelez d'un autre département que Paris).

Numéro boîte : 01 42 02 75 94 - Code secret : 9999

INFORMATION

Pour les nouvelles licences 97, contactez Jean Riva pour le choix de l'assurance individuelle.

RÉUNIONS

Dernière réunion de l'année 96 : mardi 10 décembre à partir de 19 h 30.

Venez nombreux pour établir le programme du premier semestre 97. Présence de Dominique Henry pour des stages de cross et de perfectionnement.

A l'étranger

■ ITALIE - SICILE

Îles Éoliennes et volcans actifs

Avec accompagnateur français

28 décembre 96 au 4 janvier 97 - 4 au 11 mai

Participation aux frais : 4800 F

Extension tourisme : tour de Sicile

Avec accompagnateur français - **11 au 18 mai**

Participation aux frais : 3100 F

■ ARGENTINE

Patagonie et Terre de Feu

Avec accompagnateur français - **5 au 26 janvier**

Participation aux frais : 15000 F

■ JORDANIE - SYRIE

Wadi Rum, Pétra, Krak des chevaliers, Palmyre

Avec accompagnateur français - **2 au 16 mars**

Participation aux frais : 6700 F

■ JORDANIE-ÉGYPTÉ

Wadi Rum, Pétra, mer Rouge et Sinaï

Avec accompagnateur français - **2 au 16 février**

Participation aux frais : 6500 F

■ YÉMEN

Avec Henri Luksenberg - **16 au 30 mars**

Participation aux frais : 9800 F

■ SUÈDE

Grand raid nordique dans les montagnes de Laponie suédoise, avec Serge Mouraret et Pierre Daniellou - 22 mars au 2 avril (12 jours)

Informations et inscriptions dès maintenant au C.A.F. Ile-de-France (après accord des organisateurs. Dossier à remplir pour sélection).

Coût prévisionnel : 5500 F (tout compris sauf repas pendant le raid)

Ciné C.A.F.

Les soirées ont lieu le mercredi ou le jeudi à 20 heures, salle de réunion, au rez-de-chaussée. Proposez vos diaporamas et réservez la salle auprès de l'accueil.

▲ **Jeu 5 décembre**

Diaporama au profit d'Action Dolpo

INDE DU NORD - Sikkim, vallée de

Yumthang - Darjeeling et Kalimpong

Sur les traces d'Alexandra David-Neel

Après une brève escale à Delhi, nous gagnons Darjeeling, célèbre pour ses plantations de thé.

Puis nous découvrirons, situé au pied du Kangchenjunga, 3^e sommet le plus haut du monde et montagne sacrée, le Sikkim. Dans des paysages d'une beauté surprenante, fleurissent ermitages et monastères, selon l'enseignement de Padmasambhava, le grand prédicateur du bouddhisme tibétain.

Enfin, nous terminerons notre circuit par Kalimpong, station d'altitude de l'Inde à l'est de Darjeeling.

Présentation : **Martine Boulot**

Entrée : 20 F et vente d'artisanat népalais au profit d'Action Dolpo

Carnet

DÉGÈS

Bernard Cardot, le 26 juin 96

Nous avons progressé ensemble sur quelques cordées, trop peu pour bien se connaître, assez pour que naisse l'amitié.

Ce mois d'octobre devait nous retrouver sur le rocher en Chartreuse... mais tu as choisi une autre voie. Bernard, c'est trop bête, pourquoi nous quitter si vite ?

S'il existe un « En haut », un « Très haut », il y aura d'autres sommets. Alors fasse que nos cordées s'y croisent à nouveau.

Salut Bernard

Henri R.

André de Gouvenain, le 3 octobre 96

A l'âge de 90 ans, André de Gouvenain nous a quittés.

Adhèrent de notre Association pendant plus d'un demi-siècle, il avait dirigé un très grand nombre de voyages en France et à l'étranger. Les destinations étaient souvent insolites, et chaque randonnée était une aventure ponctuée parfois d'ahurissants imprévus. Un sens inné de l'itinéraire permettait toujours à André de rejoindre le but prévu, fut-ce dans la nuit la plus noire agrémentée de conditions atmosphériques catastrophiques... Que ce soit en Islande ou en bivouac à Tombelaine, au cœur du Caucase ou lors de l'annual (en décembre) gigot-ficelle sous l'auvent Daniel à la Dame Jouanne, André de Gouvenain réussissait miraculeusement, même au milieu des péripéties les plus épiques, à créer dans son groupe la plus chaleureuse atmosphère d'amitié. Ses participants devenaient ses fidèles.

Ses connaissances étaient étonnamment variées : de la géologie à l'histoire, de la paléontologie à l'électronique... André de Gouvenain laisse le souvenir d'une personnalité exceptionnelle.

Gilbert Bloch

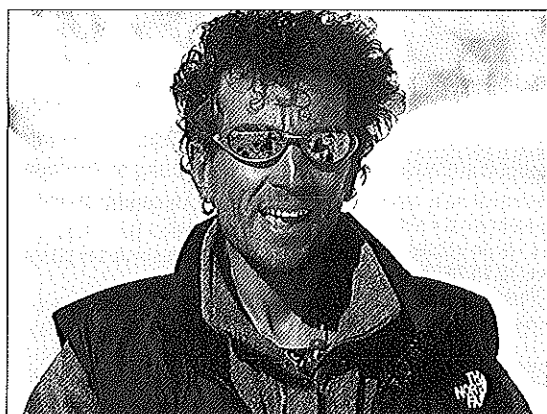
PARIS-CHAMONIX

N°123 - Décembre 96 - Janvier 97



Le C.A.F. de Saint-Germain-en-Laye présente

PROJECTION - DÉBAT AVEC ÉRIC ESCOFFIER



■ **Le temps des performances**
Enchaînement dans les Grandes Jorasses

■ **Profession grimpeur**
De la falaise à l'Himalaya

■ **Faces Nord**
Trilogie hivernale en solo

Vendredi 6 et samedi 7 décembre (de 20 h 30 à 22 heures)

Salle des Arts (M.A.S.) - 3, rue de la République - 78100 Saint-Germain-en-Laye
Accès : à 100 m du RER Saint-Germain-en-Laye, ligne 4

45 F (35 F pour les membres du C.A.F. et de la F.F.M.E.)

■ NÉPAL

Circuit dans le Dolpo
Avec Cathy Caudart - 5 au 26 avril
Participation aux frais : 14200 F

■ MEXIQUE

Avec Monique Noget et Joël Lelièvre
12 juillet au 2 août (dates à confirmer)
Prix à l'étude : 14500 F environ

Fiches techniques et renseignements à votre disposition au Club.

VAL-DE-MARNE

2, rue Tirard - 94000 Créteil

ADHÉSIONS, RENOUELEMENTS OU MUTATIONS

Contacteur : Alain Baron : 29, rue de Torcy - 77360 Vaires-sur-Marne - Tél. 01 60 20 78 13.

PROGRAMME DES ACTIVITÉS SUR RÉPONDEUR (24h/24)

Le répondeur téléphonique du C.A.F. Val-de-Marne est en place! Toutes les sorties et activités prévues dans les semaines à venir y sont consignées. Tél. 01 46 82 23 30.

Alpinisme

Responsable de l'activité : Jean-François Clergue - Tél. 01 48 25 18 10

Réf.	Activité	Animateurs	Nature	Niveau	Héberg.	Nbre
------	----------	------------	--------	--------	---------	------

▲ 1^{er} et 2 février 97 - SORTIE EN VOITURE POUR LE MASSIF DU SANCY (PUY-DE-DÔME)

• Ouverture des inscriptions le 2 janvier • Réunion préparatoire le jeudi 30 janvier à 19 h 30

ALP14	Cascade autonome	Sans	Glace	Tous niveaux	Gîte	
ALP15	Initiation à l'alpinisme	R. Mongabure, H. Rogel, G. Jordan, P. Grisoni, J.-P. Mazier et A. Michel	Neige et glace	Initiation	Gîte	14
ALP16	Ski de piste	Sans			Gîte	

TICKETS POUR THIAIS

Un contingent de tickets à tarif réduit est disponible. Renseignements et vente auprès de Joël Chabert au 01 46 80 44 56 ou au mur de Vitry, le mercredi soir.

MUR D'ESCALADE DE VITRY

On y grimpe tous les mercredis de 19 h à 21 h 50. Entrée gratuite. Gymnase du Port-à-l'Anglais - 22, rue Charles-Fourier - 94 Vitry (tout proche de la gare RER de Vitry). Une seule contrainte : être adhérent.

BLEAU POUR TOUS

Samedi et (ou) dimanche : téléphoner la veille à Jean-Marc Talamona au 01 42 55 11 89. Niveau D à TD.

VERSAILLES

Contact : Pierre Bedin - Tél. 01 34 74 21 97

■ Les rendez-vous pour Fontainebleau sont à 9 h devant la place d'Armes, sur le côté gauche de l'avenue de Paris.

■ Les réunions mensuelles ont lieu tous les premiers jeudis du mois au Centre social (6, rue Edmée-Frémy à Versailles), à partir de 20 h 30.

SAINT-GERMAIN-EN-LAYE

Pour tout savoir sur nos activités, vous pouvez consulter nos répondeurs téléphoniques 24 heures sur 24 :

■ Mur d'escalade : 01 39 74 08 82

Séances le mercredi et (ou) le vendredi soir, de 20 heures à 23 heures.

■ Sorties escalade, randonnée et VTT : 01 39 21 84 64
Séances le dimanche et le week-end.

Contact direct pour la randonnée : Stéphane Le Querriou au 01 34 93 06 13.

Contact direct pour le VTT : Philippe Leconte au 01 39 58 31 57.

SEINE-ET-MARNE SUD

Le programme des activités est envoyé aux membres du C.A.F. Seine-et-Marne Sud ou disponible sur demande. Pour tous renseignements, vous pouvez écrire au Club Alpin de Seine-et-Marne Sud :

c/o Christian Chapiro - 3, rue Chantemerle
77590 Bois-le-Roi,

ou téléphoner à :

Christian Chapiro : 01 60 69 15 20

Dominique Colson : 01 64 09 33 71

Benoît Sénéchal : 01 60 59 10 20

Réunion mensuelle le dernier jeudi de chaque mois, de 20 h 30 à 22 heures, à la Maison des Associations :
3, avenue de la Forêt - Bois-le-Roi

ACHETEZ VOS TOPOS AU CLUB!

- Viaduc des Fauvettes (1995) : 20 F
- Saussois (1994) : 75 F
- Verdon (1995) : 140 F
- Guide du Cosiroc (1994) : 95 F
- Saffres (C.A.F. Côte-d'Or, 1993) : 85 F
- Fixin (C.A.F. Côte-d'Or, 1996) : 85
- Orpierre (1995) : 50 F
- Penhir (1996) : 80 F
- Carte des sites naturels d'escalade, coéditée par l'IGN et le C.A.F. : 22 F
- Carte de Bleau Top 25 IGN 2417 OT : 55 F
- Guide du Haut Dauphiné - Massif des Écrins - Tome I - Meije, Soreiller par François Labande (1995) : 175 F
- Paris à pied - Topoguide de la traversée de Paris - FFRP (1995) : 90 F

Ne parcourez pas les falaises en passager clandestin :

ACHETEZ LES TOPOS!

Vous participerez à l'équipement et encouragerez ainsi le développement et l'entretien de vos terrains de jeu.

De nombreux autres topos sont en vente au Club, renseignez-vous!

Pour participer aux collectives d'escalade à Fontainebleau

Le programme «Bleau» proposé dans ces pages est exclusivement réservé à nos adhérents majeurs. Les jeunes ont des activités spécifiquement encadrées.

ÉQUIPEMENT - MATÉRIEL

Portez une tenue de sport, ample et peu fragile. Prévoyez un vêtement de pluie chaud. Emportez votre pique-nique et votre boisson pour la journée. Si vous n'avez pas de chaussures d'escalade, venez en baskets. Votre moniteur vous conseillera pour un achat. Un chiffon et un petit tapis vous seront utiles. Consultez la brochure «Je débute» au Club.

NIVEAUX D'ESCALADE

Chaque collective est ouverte à tous avec, la plupart du temps, un encadrement pour chaque niveau. Parfois, les groupes se séparent.

Regardez les indications du programme :

- **PD** (peu difficile), niveau tranquille et suffisant pour les débutants;
- **AD** (assez difficile), niveau moyen;
- **D/TD** (difficile, très difficile), pour grimpeurs chevronnés et entraînés;
- **ED** (extrêmement difficile), escalade de haute difficulté.

ACCÈS AU SITE

(il y a environ 70 massifs rocheux)

En train. Voir encadré page 13. Rassemblement à la gare d'arrivée. Ensuite, vous marcherez de trente minutes à deux heures sous la conduite d'un(e) habitué(e).

En car. De mars à novembre, rendez-vous à Denfert-Rochereau, devant la gare du RER. Le car est à 8 h 30 ou 9 heures. Vous devez vous inscrire en passant au Club la semaine précédant la sortie. Sinon, vous pouvez tenter votre chance mais vous n'aurez peut-être pas de place et, de toute façon, il vous en coûtera plus cher.

En voiture. De Paris, rendez-vous à la porte d'Orléans, près du monument Leclerc, trottoir de droite. Si vous avez un véhicule, vous pouvez passer chercher des copains; c'est sympathique et économique. Si vous êtes à pied, payez votre participation au voyage (P.A.F. : 30 F par personne), et convenez d'une heure de retour avec le chauffeur.

Rendez-vous directement sur place. Il a lieu sur le parking qui dessert le massif (voir § «Ouvrages de référence»). On s'y retrouve tous et les moniteurs vous conduisent sur le lieu de vos exploits.

OUVRAGES DE RÉFÉRENCE

- Carte de Fontainebleau au 1/25000^e - Top 25 2417 OT
- *Fontainebleau, escalade et randonnées*, Arthaud. Tous les sites et parkings (P) y sont décrits avec les cotations des principaux circuits.
- Brochure «*Je débute*», au C.A.F.

QUELQUES PRÉCISIONS

pour les grands massifs qui ont plusieurs parkings.

1. FORÊT DOMANIALE DE FONTAINEBLEAU

Apremont : **P2** pour toutes les gorges et Bizons, **P3** pour Envers et Désert en voiture.

Rendez-vous avec ceux du train dans les rochers.

Franchard : **P3** pour Cuisinière, **P2** pour Isatis, Hautes Plaines et Sablons.

Rocher Saint-Germain : parking le plus proche de Fontainebleau, sous l'auvent en bois.

Bas Cuvier : au carrefour de l'Épine pour les voitures. Rendez-vous avec ceux du train dans les rochers.

2. MASSIFS DE L'OUEST ET DU SUD

Beauvais : **P** au Télégraphe

Malesherbes : **P** base de loisirs

3. FORÊT DOMANIALE DES TROIS PIGNONS

MASSIF DU NORD

P1 Bois Rond : rocher de la Reine, Bois Rond (93,7).

P2 Autoroute : Canche aux Merciers, Télégraphe.

MASSIF DU CENTRE

P3 : Croix Saint-Jérôme : Châteauveau, Pignon Poteau, Gros Sablons, 95,2, Rocher des Potets, Jean des Vignes.

MASSIF DU SUD

P4 : Cimetière de Noisy : Roche aux Sabots, 91,1, Cul de Chien.

P5 : Guichot : Rocher Guichot, Diplodocus, Général (71,1), Rocher Fin, Grande Montagne, vallée de la Mée (Potala), Cathédrale (96,2).

P6 : J.A. Martin

MURS D'ESCALADE

Cafistes, un certain nombre de murs artificiels, extérieurs ou intérieurs, payants ou gratuits, s'offrent à vous. Voici une liste non exhaustive. Vous pouvez nous faire part de vos informations sur d'autres lieux, dans la capitale ou en périphérie.

■ GRATUIT INTÉRIEUR

- **Mur de Vitry-sur-Seine** : tous les mercredis de 19 h à 21 h 50. Le C.A.F. Val-de-Marne vous attend. Gymnase du Port-à-l'Anglais (à 200 m du RER gare de Vitry) 22, rue Charles-Fourier. Renseignements : Joël Chabert Tél. 01 46 80 44 56 Obligation : être à jour de sa cotisation C.A.F.

■ PRESQUE GRATUIT EXTÉRIEUR

- **Paris 14^e** : Centre Sportif J. Noël 3, avenue Maurice-d'Ocagne Tél. 01 45 39 54 37
- **Paris 15^e** : Centre Sportif R. et A. Mourlon - 19, avenue G. de Caillevet Tél. 01 45 75 40 43
- **Paris 17^e** : Centre Sportif L. Biancotto 6-8, avenue de la Porte de Clichy Tél. 01 42 28 04 50
- **Paris 18^e** : Mur d'escalade des Poissonniers - 2, rue Jean Cocteau Tél. 01 42 51 24 68
- **Paris 19^e** : Mur d'escalade de la place des Fêtes - 5, rue des Lilas Tél. 01 42 06 42 13

Renseignements sur les centres d'escalade au 01 42 76 54 54 «Allo Sports».

Coût : 16 F par mois la vignette, plus la carte du C.A.F. (pour l'assurance) ou auprès de **Christian Bonnet** au C.A.F. IdF.

■ GRATUIT EXTÉRIEUR

Courcouronnes - Sarcelles

■ **PAYANT INTÉRIEUR** (mais avec des avantages C.A.F.)

Mur mur - S.A. Escalade 55, rue Cartier-Bresson - 93500 Pantin
Abonnement annuel : 1600 F sur présentation de la carte C.A.F. à la réception.

Tickets individuels à retirer auprès du secrétariat de l'Île-de-France : 24, avenue de Laumière - 75019 Paris aux heures d'ouverture.
Coût du ticket : 52 F, valable du lundi au vendredi de 12 h à 18 h, les lundis et vendredis de 18 h à 23 h et les samedis, dimanches et jours fériés de 9 h 30 à 13 h 30.

Chronique des Livres

MARIUS COTE-COLISSON

LE TEXTE de cette chronique avait été remis, le metteur en pages l'avait même imprimé! Et voilà que surviennent deux parutions Arthaud dont l'auteur est Frison-Roche. Comment attendre trois mois pour en parler?

D'abord le Sahara

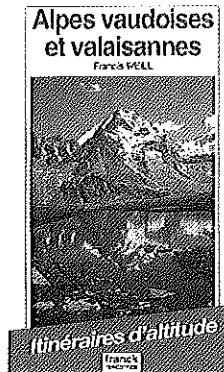
Les deux ouvrages sont somptueux à leur manière. *L'Histoire de l'alpinisme*, élaborée avec la collaboration de Sylvain Jouty, est un modèle de méthode dans l'exposition d'un vaste sujet; la documentation est abondante, précise, vivante. Les illustrations décrivent des cimes, des murailles, mais aussi des ténors de l'alpinisme. Quant aux *Carnets sahariens*, ils nous rappellent d'abord que lorsque Frison-Roche est devenu écrivain, ce n'est pas en inaugurant cette carrière par la sortie du célèbre *Premier de cordée*, mais à la suite de la révélation du Sahara. Son premier récit, *L'Appel du Hoggar*, constitue la première partie de ces carnets. Elle est magistrale, truffée d'ascensions de blocs du Hoggar qui préfigurent *La Piste oubliée* et *La Montagne aux écritures*. Toute notre admiration va à celui qui, éternellement jeune, a conjugué les activités de guide, de grimpeur, d'aventurier et d'écrivain.

HISTOIRE DE l'Alpinisme



ROGER FRISON-ROCHE
ET SYLVAIN JOUTY
ARTHAUD

Un excellent guide Franck Randonnée, sous la signature de Francis Weill, présente des itinéraires en altitude avec l'appui d'illustrations nombreuses dans les *Alpes vaudoises et valaisannes*. Le pays cher à Ramuz entre naturellement dans cet inventaire de courses : Dent du Midi, Trient, Val Ferret, les alentours du Saint-Bernard. Notre cher Chappaz et notre nouvelle connaissance, Zermatten, dont nous allons parler, enregistrent ainsi une nouvelle consécration de leur pays.



L'Age d'Homme nous a confié *L'Homme aux Herbes*, de Zermatten. Un récit étonnant, assurément triste puisque toute une vie consacrée à la thérapie par les simples, dans un village valaisan, aboutit à une désaffection générale et à l'indifférence au profit du médecin de la vallée du Rhône. Et pourtant, Zermatten fournit abondamment des preuves des bienfaits de ces plantes récoltées en altitude! Ce même auteur, dont nous avons précédemment cité les *Légendes valaisannes*, nous adresse un autre livre, tout étonné qu'on ait parlé de lui à un compatriote! Pourrait-on passer sous silence un écrivain qui écrit par exemple : « *ce morcellement de l'espace que les colonnes vertes découpent en parois transparentes* » ou, parlant des nuages, « *ils roulent en de silencieuses transhumances de troupes fantômes* »?

Des rapports complexes

Une Soutane aux orties - L'offrande d'un amour (paru chez Cabédita) se passe bien entendu en Suisse, face au Jura, peignant le déchirement d'un prêtre dont la foi vacille. On notera une fois de plus la redoutable complexité, dans le récit helvétique, des rapports entre le chef spirituel de la population et les paysans. Et une fois encore, on relève cette nervosité, cette sobriété de la langue, française naturellement.

Les éditions savoyardes de la Fontaine de Siloé font toujours bien leur travail de diffusion. Plusieurs ouvrages sont proposés. D'abord, *Le Beaufortin - Une belle vallée de Savoie*. Nous nous souvenons encore des

superbes souvenirs de Frison-Roche sur cette terre contigüe au massif du Mont-Blanc. Joseph Garin nous la présente avec précision, relate son histoire, affirme aussi son évolution touristique, succès oblige. Également excellent et richement documenté, *Le Petit Saint-Bernard* de Gisèle Gaide, Odile Norendet et Jean-Luc Penna, avec une préface de Michel Barnier. L'histoire des lieux - il faut toujours s'y référer -, le col, il importe d'en situer l'importance en matière de conditions de vie, de relations. Puis on en arrive à parler de la fabrication du beaufort, de l'art baroque, des toits de lauzes...

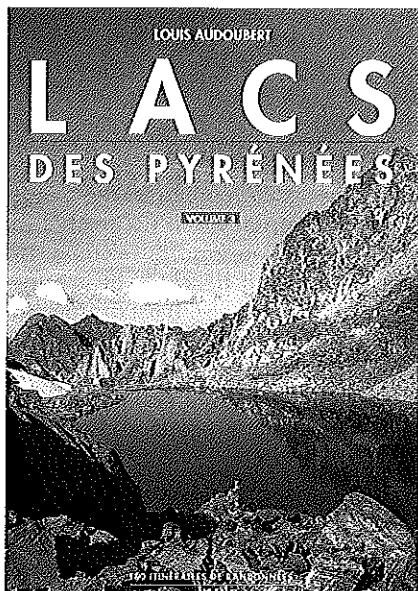
Autre précieuse parution, toujours chez le même éditeur, *L'Argenterie des Bauges*. Modeste cet ouvrage? Quelle richesse, quelle séduction exercée par ces instruments quotidiens qui s'élèvent parfois au rang d'œuvre d'art. Argenterie des pauvres, quelle dérision! Puisque les Bauges sont à présent un parc naturel, soyons plus attentifs à ses fabrications artisanales.

Au premier rang

Même éditeur, même qualité documentaire : *La Savoie traditionnelle*, de Marie-Thérèse Hermann. C'est une cavalcade de chalets typiques, de balcons ouvragés, de meubles, l'évocation de petits métiers, des références à la pâture, au travail du lait, des relations étroites entre la forêt et la tannerie locale. Nous remarquons avec insistance que de plus en plus fréquemment ces peintures du milieu montagnard prennent le premier rang. Jadis, c'était l'exploit. Les prestations sensationnelles, les enchaînements, servis par le zèle des médias, auraient-ils inspiré au lecteur - par satiété - d'autres sujets d'intérêt?

On conclura avec le festival de la Fontaine de Siloé en citant des récits mémorialistes : *Paysan et poète* d'André Gallice et *Les Cousins* de Claude Chatelain, à l'honneur des montagnards qui, devenus émigrés lointains, ne rompent jamais avec le sol des ancêtres.

Opposés par le format et par l'épaisseur du volume, édités respectivement par Milan et par Flammarion, *Lacs des Pyrénées* et *L'Abécédaire du Mercantour* ont, confrontés à la fois par le contenu et par l'illustration, une faculté puissante de dépaysement profond. Louis Audoubert, par l'élaboration d'une foule de guides sur les Pyrénées, a laissé tout



au long de ses livres une telle impression de connaissance qu'on associe le grimpeur, le randonneur infatigable, le chercheur de coins secrets mais aussi un souci de combiner l'aspect sportif d'une course et la valeur esthétique du paysage. Or, le lac (ou l'étang, ou l'estanus, ou l'estanhs) épouse ici les aspects les plus déconcertants, tel ce lac des Guits précédant la muraille du Bastan, tel le Gourguet composant un tableau fait de gris, de bleu, de blanc pâteux. Et

quelle belle association contractée entre le Balaïtous et le lac Long! Voyons à présent le Mercantour, hélas guetté par un tourisme assez stupide pour surcharger des inscriptions rupestres par des graffitis! Ce n'est pas uniquement le parc qui est traité ici, c'est l'utilisation de l'espace, c'est la différence de contraste, de modelé, de climat entre l'ubac et l'adret; ce sont les étages de végétation compris entre l'edelweiss et l'olivier. A peine plus de cent pages, mais un exemple de concision.

Un curieux pays

La période des vacances a dû disperser au vent les périodiques. Reçu seulement *Pays Basque*, «*Balades au cœur de l'été basque*» où il est question de la Navarre, de l'Aragon et de ce curieux pays de Quint où la complexité des relations agricoles, pastorales et – disons – quotidiennes, suscite parfois ce qu'on appelle, par commodité, des problèmes. Voyez cette photo de clôture de fer de dix kilomètres...

La revue *Parcs* de juin s'évertue à nous convaincre (et réussit dans cette tâche) que le parc naturel est généra-

teur d'emplois. D'ailleurs, un article paru dans *Le Monde* confirme cette assertion. On admet que le Lubéron peste contre le passage stridentissime d'avions, on se réjouit d'apprendre que le Queyras, avec la collaboration des Italiens, introduise la salamandre noire, on félicite Millau de maintenir le façonnage de la peau de qualité, on comprend quelle place a pu prendre, en Vercors, la route des Grands Goulets dans le débardage du bois malgré des dénivellations peu communes.

Je voudrais conseiller la lecture de deux ouvrages. L'un docte, l'autre émanant d'une célébrité littéraire. Paul Claval (consultez donc la liste des livres qu'il a écrits!) a traité d'une façon exhaustive mais nullement indigeste *La Géographie culturelle* (collection Fac-Géo P.U.F.). Pas égoïste du tout, il cite volontiers d'illustres confrères: Deffontaines, Ratzel, Braudel. Intégration de l'Homme dans un lieu, relations avec l'environnement, non immuabilité du paysage, interprétation des sites, orientation de la population en fonction de la rivière plutôt que par rapport aux points cardinaux, que de sujets fascinants ici étudiés... ■

EN VENTE AU CLUB LE JEUDI 14 FÉVRIER DE 18 À 20 HEURES

«*Paradis blanc*» a reçu le prix des Pays du Mont-Blanc lors du dernier Salon du Livre de Passy. Ce très joli petit livre a été réalisé à partir d'une vingtaine de photographies de René Bourdeau, accompagnées sur huit pages d'un texte de Michel Butor: «*Chacune de ces huit pages aura six branches, comme un flocon de neige*».

Écrivain de renom, Michel Butor est poète, essayiste et romancier. René Bourdeau, quant à lui, est bien connu des habitants de Combloux. Il a vécu et travaillé dans ce village jusqu'à sa mort, photographiant paysages hivernaux et montagnes avec un sens du détail malicieux... La collection parisienne Grand Angle a conjugué les talents de ces deux artistes.

«*Paradis blanc*», imprimé sur papier Vélín d'Arches, est tiré à cinq cents exemplaires numérotés (100 F).

Guide GÎTES D'ÉTAPE et REFUGES
France et frontières

Nom et prénom _____

Adresse _____

Code postal _____ Ville _____

Désire recevoir le guide GÎTES D'ÉTAPE et REFUGES et joint un chèque de 130 FF (110 FF + 20 FF de frais d'envoi)

Date _____ Signature _____

Où dormir... quand on a randonnée, pédalé, escaladé, skié, pagayé toute la journée ?

Le guide GÎTES D'ÉTAPE et REFUGES propose 3 600 hébergements, le long d'itinéraires, dans toute la France et aux frontières. 110 F. En librairie.

3615 CADOLE présente aussi les 3600 hébergements et une bibliographie par activités, des adresses, des infos... 2,23 F la minute.

36 15 Cadole

GUIDES LA CADOLE

A. et S. Mouraret
74, rue A. Perdreaux
78140 Vélizy

3600 hébergements

Chronique des Sentiers

MARIUS COTE-COLISSON

LA FFRP, en s'installant rue Riquet, assure un salubre voisinage avec le C.A.F. En quête de renseignements, nous saurons effectuer une petite randonnée depuis le balcon des Buttes-Chaumont jusqu'au pittoresque pont de l'Ourcq. Cette FFRP peut se louer d'avoir publié un best-seller : le topoguide de randonnée à travers Paris. Un succès évident, éclatant. Il est vrai que cet itinéraire profite au maximum des espaces verts et d'îlots encore chargés de vestiges du passé.

Genève, elle aussi, sait mettre en valeur son côté rustique. Profitant d'une abondance manifeste de parcs et de zones agrestes, la ville chère à Rousseau nous invite à vivre de près avec la nature, depuis le jardin botanique jusqu'au confluent Rhône-Arve. Des cèdres, des platanes somptueux, des serres, un arboretum, des jardins à la française, sont en quelque sorte couronnés par l'agrément souverain de la promenade de Warens qui domine le fleuve (Office du tourisme de Genève - Genève 1215).

Qu'est-ce que l'ethnotourisme, dénoncé dans le dernier bulletin d'information de Lonely Planet ? Tout sim-

plement l'érection en « produit » de la fréquentation d'un pays lointain. L'habitant « visité » n'est plus qu'une curiosité, souvent une exploitation à des fins photographiques (et j'en passe...). Convenons d'ailleurs que, chez nous, plus d'une manifestation dite folklorique revêt un caractère aussi spécieux, sinon malsain.

Hommage aux regrettés Kessel, Monfreid, Londres, Morand, qui rejetaient cette forme obscène d'enquête, hypocritement érigée en entreprise culturelle.

Dans une Provence peu éloignée de la Côte, corsetée de béton et encombrée de marinas, le pays de Grasse gagne à être visité en randonnée et ce, d'ailleurs, avec l'utilisation des GR 51 et 510. On s'apprête à découvrir des gorges, des canyons, des résurgences, des grottes et des villages perchés.

Autre invitation dont nous avons annoncé auparavant le haut intérêt, une série de randonnées en Haute-Saône. C'est un département de transition, en contact avec les ballons alsaciens et la Franche-Comté. D'un côté (au nord), le contact privilégié avec le Ballon de Servance et, au sud, la haute vallée de l'Ognon et de très beaux châteaux. Mais l'originalité principale réside dans la présence des Mille Étangs, espace insolite. Un guide départemental les décrit. Captivant. Cartes à utiliser : 3419 E *Randonnées Val d'Ajol - Plombières*, 3420 O *Conflans-sur-Lanterne*, 3520 E *Amance*, 3420 E *Mélisey*, 3421 O *Vesoul*, 3421 E *Villersexel*, 3520 *Ballon d'Alsace*. Il existe une carte globale au 1/50000^e. Les randonnées s'agrémentent de la visite de musées. Et

n'oubliez pas le carnaval de Vesoul, la fête des Cerises de Fougerolles, celle des Myrtilles de Belhafy.

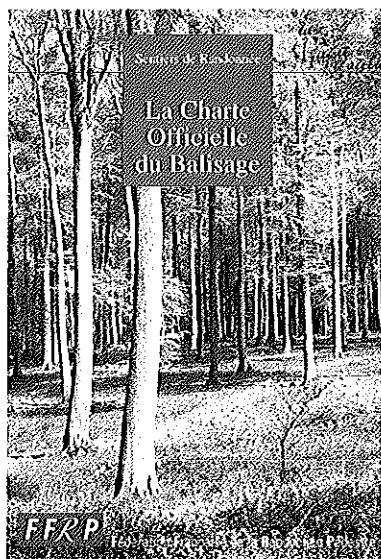
La série, déjà copieuse, des parcs naturels s'enrichit d'un nouveau venu : Anjou-Touraine, qui s'étend sur plus de 230000 hectares et groupe trente six communes. Il est drainé par la Loire et plusieurs confluent. Quant au parc de la Montagne de Reims, il a fêté avec éclat ses vingt ans. Tout de même, nous sommes un peu inquiet en enregistrant des appels enthousiastes pour la visite des fameux Faux de Verzy. Il nous avait semblé que ce secteur était déjà fragilisé...

Les Amis de Samivel nous apprennent qu'il est fortement question de l'émission d'un timbre en hommage à son talent hautement polyvalent. Représentera-t-il la si belle affiche destinée à défendre la beauté de la nature ? Ajoutons qu'une exposition Samivel aura lieu prochainement à Genève.

Cet été, nous n'avons reçu que deux cartes au 1/25000^e, mais leur intérêt est considérable. Celle de la forêt de Louviers-Bord (Eure) rappellera aux lecteurs que nous avons justement œuvré dans une récente chronique pour conseiller des randonnées aux environs de Pont-de-l'Arche. La 2012 OT se combine fort bien avec celle de la sylve voisine de Bretonne. Suivons les tracés des 222, 22A et du 2 qui, lui, s'obstine à faire cavalier seul sur l'autre rive. En fait, on est en présence de deux axes forestiers : Elbeuf - Le Vaudreuil et Pont-de-l'Arche - Le Mesnil-Jourdain.

L'autre carte, 3342 OT, couvre l'espace Forcalquier-Manosque. Ne cédon pas à cette manie un peu paresseuse de parler toujours du « pays » de Giono. Ses descriptions de sorties pédestres les plus précises échappent justement à cette aire. On peut fort bien diviser cette surface : à l'ouest, en haut, Forcalquier, Mane, la forêt, Manosque. Très gioniques en revanche, les secteurs de Vachères, de Reillanne, de Montjustin.

Je n'ai pas l'honneur de connaître Didier Cornaille, et je le regrette car je reconnais que certains de ses topoguides m'ont confirmé sa profonde familiarité avec le milieu décrit. Cette fois, chez Solar, il offre l'exclusivité au *Morvan*, ce qui pourrait rendre mon analyse redoutable puisque j'y vis une dizaine de semaines chaque année. Rappelons que le randonneur



Grâce à notre maire (la FFRP aurait-elle perdu nos traces ?), j'ai pu étudier le texte exhaustif de la *Charte du balisage* (FFRP, Environnement, Gaz de France). Ce document devrait être lu par tous les randonneurs ! Rédigé d'une façon exemplaire (aboutissement d'une charte datant de quinze ans qui généra les plans départementaux d'itinéraires), elle dénonce avec force l'anarchie des balisages, fixe les conditions de respect de la juridiction en matière de création de sentiers, établit spectaculairement (pages 14 et 15) les différences respectives entre les diverses

voies et prévoit le cas d'une suppression d'un chemin rural par une commune avec, en contre-partie, une proposition de substitution.



Sur le GR II, dans le Vexin.

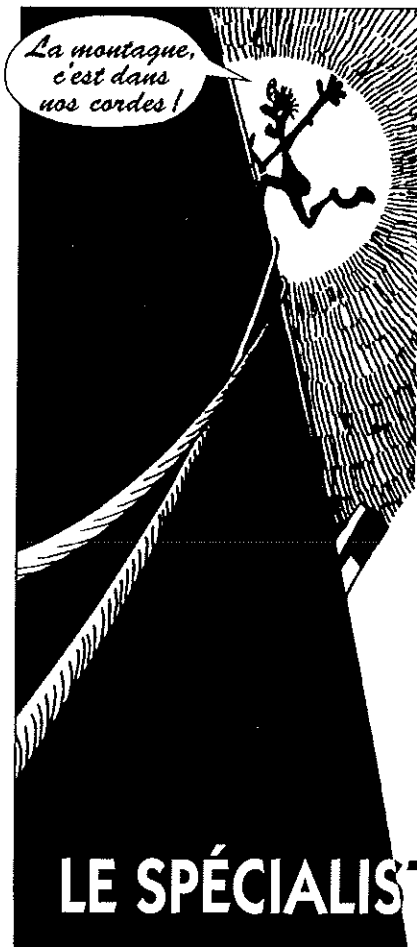
comme le varappeur trouvent dans le Morvan motif à satisfactions, qu'en l'absence de cimes glacées et de précipices plus d'un site rappelle la Suisse (cas d'Anost), qu'on aperçoit de véritables Faux de Verzy au Beuvray, qu'au nord-est de Lormes on est vraiment chez soi, et que le plus beau

balcon joint Pierre-Perthuis à Vézelay. Trois éditions « vertes » Michelin viennent de sortir cet été : Europe, Venise, Bruxelles. Oser aborder les différents états européens en quelque cinq cents pages est presque un défi, surtout si ces états regorgent de merveilles. La Slovénie, qui enchante de plus en plus de randonneurs, est traitée en trois pages ; la Forêt Noire est très succinctement abordée. En revanche, typographie, renseignements précis, plaisante présentation confirment ce que nous avons déjà plusieurs fois prétendu : le Guide Vert

a fait peau neuve, verte naturellement.

« Nous nous étions promis de revenir sur le très beau numéro d'*Arborescences* (la revue de l'ONF) précédemment paru, mais le dernier, intitulé « Une forêt pour les hommes, trente ans de passion » ne lui cède en rien en matière d'intérêt et de richesse de renseignements. Autre bonne idée : celle d'avoir fait appel à Jacques Lacarrière pour traduire une atmosphère. Les vues sur le renouvellement des peuplements et la récolte des graines sauvages sont des plus enrichissantes (à noter qu'à la mi-août *L'Express* a présenté plusieurs sylves : Sainte-Baume, Tronçais, Brocéliande).

« La chronique terminée, l'enveloppe scellée, je découvre dans le *Télérama* de la mi-août un récit de randonnée dans les Alpes de Provence. Du bon : la vue depuis le mont Tournaire, la masse du Clapier, les trésors botaniques, le sentier vers la Brasque. Du mauvais : un GR 5 à la fin de sa course. Et cette phrase : « Utelle, qui fut un haut lieu de pèlerinage tant qu'il y eut des dévots et des piétons. Les uns et les autres se font rares ».



- Conditions spéciales aux membres du C.A.F.
- Expéditions : consulter le tarif « Expé »
- Location montagne - ski



PASSE MONTAGNE
 2 MAGASINS A PARIS
 95-102, avenue Denfert-Rochereau
 75014 PARIS
 Tél. 43 22 24 24

MATÉRIEL / Alpinisme
 VÊTEMENTS / Escalade
 TENTES, SACS A DOS / Ski de piste
 SACS DE COUCHAGE / Ski de fond
 ACCESSOIRES / Ski de randonnée
 LIBRAIRIE / Trekking
 CARTOGRAPHIE / Randonnée

LE SPÉCIALISTE DU MATÉRIEL DE MONTAGNE

Bleau

OLEG SOKOLSKY

COMME les néfastes (et retardataires) conséquences de mes vacances chroniqueuses se font encore sentir, ce sera très court.

Commençons par ce qui fâche.

Nous nous y attendions bien sûr un peu, car dans les endroits peuplés d'Ile-de-France – les Trois-Pignons, le week-end – toute action déclenche automatiquement (chez certains) la création d'une grosse bouffée de konnerie qui a besoin de support pour s'exprimer, un peu comme la vue d'un mur nu réveille le tagueur qui sommeille. Résultat : la « vandalisation » de certains des ouvrages réalisés pour stabiliser les pentes des 25 Bosses dans les Gros Sablons. Sentes, volontairement encombrées pour en éviter la fréquentation, désobstruées (et visiblement, ce n'est pas pour courir plus vite), marches à moitié détériorées (uniquement la traverse du haut, car la plus facile à retirer, faut pas trop se fatiguer même si c'est pour faire ch... les autres), blocs roulés en bas des pentes, etc. Enfin, un spectacle qui fait un peu mal aux tripes à ceux qui ont trimé un après-midi pour que ça progresse dans le bon sens, et une action complètement gratuite qui sert à quoi? J'aimerais bien qu'on m'explique.

Bien sûr, l'ONF se chargera de tout arranger en collant des rustines aux endroits adéquats, mais que de temps perdu!

Intéressant mais lourd

Après tout, p'têt' qu'ils (les gougna-fiers et cie) voulaient garder le site dans son état initial en transformant le sentier Rouge en réserve intégrale? Dans ce cas, j'ai quelque chose de plus conséquent à leur proposer du côté du J.A. Martin, mais je préviens d'entrée : ce sera intéressant mais très lourd!

En effet, plusieurs blocs de taille respectable, du chaos un peu au-dessus de la Fissure de la Grand-Mère, ont évolué assez soudainement vers leur point de déséquilibre, because la quasi rupture d'un surplomb et les classiques érosions, naturelle et

p'titanthropique (je me rappelle avoir évoqué ce coin il y a une bonne dizaine d'années au sujet de gosses creusant un tunnel juste dans la partie la plus exposée, sous les yeux de leurs parents, complètement inconscients du danger).

L'ensemble paraissant très instable, les forestiers sont intervenus pour le faire glisser préventivement (non, je n'ai pas dit basculer! et d'abord, il existe ce verbe?). Bilan : deux jours de travail, l'ensemble étant plus verrouillé qu'il n'y paraissait, un tire-fort de cinq tonnes un peu plié sur les bords, j'me rappelle plus combien de mètres cubes de flotte utilisés pour dégager à la lance à incendie le tout petit caillou du bas, clé de voûte du total, et l'essentiel : les rochers quelques mètres plus bas en position nettement plus stable et moins dangereuse. Un bloc facétieux, mais pas petit, qui était venu se placer immédiatement en dessous du 4 Rouge, a été fermement prié de se pousser un petit peu.

Un grand merci à ceux qui ont réalisé ce travail d'intérêt public, qui n'était pas sans risques (ceux qui ont déjà vu un câble se rompre sous tension n'ont pas besoin de dessin pour comprendre).

En tout cas, si vous repérez des blocs semblant dangereux, un seul réflexe : signaler **précisément** l'endroit au forestier le plus proche en lui demandant de prévenir le responsable de la maison forestière de la Vendée (01 64 98 73 94). D'avance, merci.

Rando hivernale

Avant les circuits, une petite nouvelle pour les randonneurs.

Le sentier Bleu n° 16 sera modifié, avec l'accord de l'AFF et de l'ONF, en intégrant les variantes de la Cabane aux Joyaux et de l'extrémité ouest du bois de la Charme (voir l'article de l'ami Marius dans le n° 82 de *Paris-Chamonix*. L'itinéraire a été légèrement modifié depuis). Quelques petits panneaux sont déjà en place pour guider le marcheur. Par contre, il nous faudra pas mal de temps pour effacer les balises pirates vraiment dégu... qui jalonnaient les trois kilomètres de nouveautés. Une suggestion si vous ne connaissez pas : vite, une petite rando hivernale pour découvrir un vrai balcon truffé de points de vue.

Aux circuits

La Padôle. Jean Pillot, secondé par Danièle Pillot et Hugues Canal, vient de « déroncer » une surface considérable le long des circuits Jaune et Orange. Leurs dangers objectifs en ont donc pris un sacré coup, les difficultés redeviennent « grimpantes » et les circuits sont de nouveau fréquentables. A bon lecteur...

Avec, en plus, l'entretien partiel du Bleu n° 6 par Marie-Martine Bé de l'ASCEA, que demande le peuple?

Mont Aigu. Les mêmes (Pillot /Canal) ont repensé et tracé le circuit Blanc Enfant qui disparaissait peu à peu. Trente-cinq numéros entre E (enfants) et F+. Départ à côté de celui de l'Orange, route des Gorges de Franchard.

La Feuillardière. Encore une nouvelle zone d'escalade pour (tout petits) enfants proposée par Michel Coquart et Alain Vinouze, avec l'aide de l'ONF pour le dégagement du site. Située à même pas 400 mètres de la Canche aux Merciers, c'est l'endroit idéal pour grimper en cas de saturation de ses deux circuits Blancs. Accès direct : à partir de l'aire de stationnement de la Feuillardière (bordure sud de la D409 Arbonne-Milly, 600 mètres à l'ouest du pont sur l'autoroute), suivre vers le sud le chemin de la Borne à l'Enfant pendant 500 mètres. Au tournant, continuer droit; c'est là. De la Canche : contourner la crête du Télégraphe par le nord-est et suivre le chemin précité vers l'ouest; lorsqu'il tourne à droite, c'est à gauche.

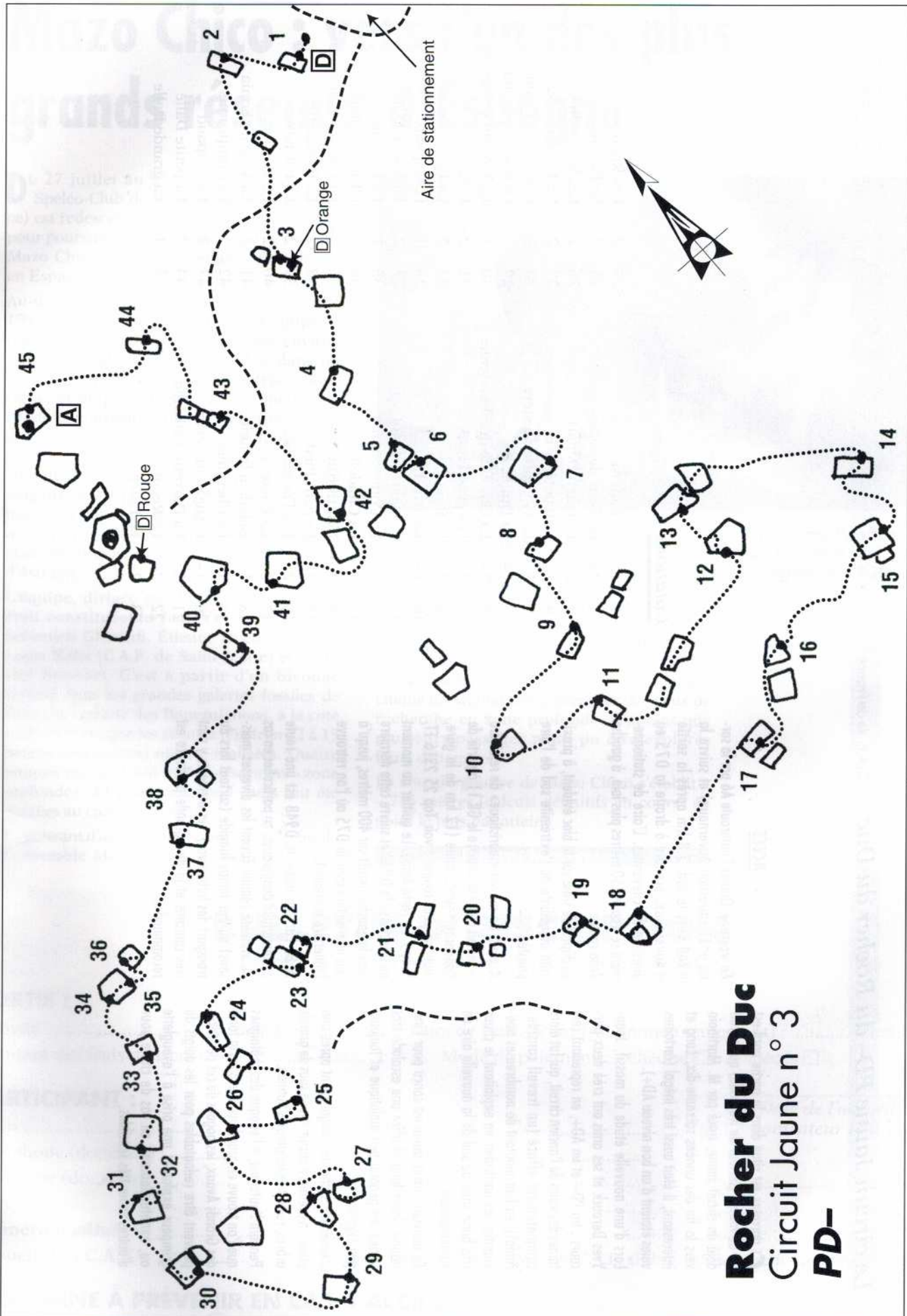
Une précision : les passages sont balisés mais non numérotés.

J.A. Martin. Terminons par les remarquables réfections des Bleu(s) et Rouge du massif par Jean-Jacques Naëls (FSGT Sainte-Geneviève-des-Bois). Des modifications sur le Bleu Clair pour supprimer les passages devenus hors niveau par suite d'érosion et un nouvel enchaînement pour le Rouge, ce qui va me donner l'occasion de le publier bientôt.

Bisous à tous (et d'après la dernière enquête de fréquentation de la forêt, ça fait du monde!).

Bye bye!

P.S. VTT et perso pour M.M. : merci pour les papiers, suite bientôt.



Rocher du Duc
Circuit Jaune n° 3
PD-

Ce parcours est situé dans la partie nord-est du massif (secteur de Nainville) qui offrait déjà un circuit Jaune, tracé par M. Martinoia vers la fin des années soixante-dix. Long et intéressant, il était aussi très inégal (certaines voies étaient d'un bon niveau AD+).

Lors d'une nouvelle étude du massif, Jean-Yves Derouck et ses amis ont créé deux parcours : un PD- et un AD+, en reprenant certaines des voies de l'ancien circuit, qui fut alors complètement effacé (un travail considérable!), en leur ajoutant de nombreuses nouveautés, en particulier en exploitant le chaos très boisé situé au sud de la nouvelle aire de stationnement.

Ce nouveau circuit Jaune est conçu pour l'initiation. Assez long, il offre une escalade très variée, en général peu athlétique et toujours peu exposée.

L'ensemble sèche très inégalement après une pluie. La première partie, située sous de grands arbres, reste très longtemps humide.

Pendant l'automne, à l'époque des châtaignes que l'on trouve en grand nombre dans la forêt des Grands Avaux, les brouilles de ces dernières peuvent être redoutables pour les doigts du grimpeur explorant une prise à l'aveuglette ou, éventuellement, en cas de chute pour d'autres zones très sensibles.

ACCÈS

En voiture. Quitter l'autoroute A6 par la sortie n°11 (direction Auvernaux) et suivre la D948 vers le sud. 2,8 km après la sortie d'Auvernaux, prendre à droite la D75 en direction de Chevannes. L'aire de stationnement se trouve 150 mètres plus loin, à gauche de la route.

Le départ se situe sur le bloc évident, à proximité immédiate de l'extrémité sud de l'aire précitée.

A pied. Un moyen «touristique» de rejoindre le massif consiste à suivre le GR 11 à partir de Ballancourt-sur-Essonne (12 km de la gare, mais on peut couper : voir Top 25 2316 ET, Milly / La Ferté-Alais). Le quitter au moment où il traverse la D948 et suivre cette dernière vers la gauche (nord) sur 400 mètres, jusqu'à son intersection avec la D75 où l'on retrouve l'itinéraire précédent.

N.B. Par son tracé, la D948 est une route extrêmement dangereuse, en particulier en cas de visibilité réduite (avant les diverses moissons) ou par temps humide (surtout lors du transport des betteraves). Les accidents y sont très courants et la plus grande prudence est recommandée.

Cotations

1	1	La Fadaise	24	2-	Les Rognois
2	2-	Le Tour de rampe	25	2-	Le Pavois
3	2-	L'ancien Départ	26	2	Les Bords du vase
4	1+	L'Hypoténuse	27	2-	Le Trou inverse
5	2	La Goulotte au stère	28	2-	Les petites Écailles
6	1+	La Dülfer	29	2-	Le Bout du monde
7	2-	La Goulotte du châtaignier	30	1+	La V.N. du guingois
8	2-	Les gros Trouis	31	2-	Le Crochet
9	2	Le Réta	32	2	La Directe
10	2-	Le gros Bac	33	1+	Le Cagnard
11	1+	L'Angle au fagot	34	2-	La bonne Oppo
12	2-	La Concession	35	1+	La Descente
13	2-	La Citadelle	36	2+	L'Engagement
14	2	L'Antibruit	37	2+	La Liaison technique
15	2-	Le petit Pied	38	2-	La Banquette
16	2-	Les Fougères	39	2-	La Patinette
17	2-	La Fosse	40	2	Le Ventre
18	1	Balade à la lune	41	2	La Voie de Sonia
19	1+	La Cheminée	42	2+	Le Compromis
20	1+	L'Angle du dévers	43	2	Le Crapaud
21	2	La Barrette malaisée	44	2-	La petite Dalle
22	2-	Le Recul	45	1+	La grande Dalle
23	2-	Le Pilier			

Mazo Chico : vers l'un des plus grands réseaux d'Espagne

Du 27 juillet au 15 août, une équipe du Spéléo-Club de Paris (C.A.F. Ile-de-France) est redescendue au sumidero de Cellagua pour poursuivre l'exploration de la « rivière de Mazo Chico », dans les monts Cantabriques, en Espagne.

Au-delà du terminus atteint en novembre 1995 au gouffre de Mazo Chico, l'équipe de pointe a débouché à la cote - 660 environ (base du puits de la Grenouille), dans un réseau complexe de galeries, de type phréatique, et étagées. Environ 1500 mètres de conduits nouveaux ont été parcourus, parfois dans de belles galeries vastes, parfois dans des conduits plus tortueux. Au fond, le suivi du courant d'air vers l'aval fut une préoccupation majeure des explorateurs. Même si la jonction n'est pas actuellement réalisée, ces derniers ramènent de fructueuses indications pour jonctionner avec le système du Mortero d'Astrana.

L'équipe, dirigée par Philippe Morverand, était constituée de Jean-Yves Bigot, Jean-Sébastien Ghirardi, Étienne Hoenraet, Jean-Louis Roux (C.A.F. de Saint-Jeoire) et d'Olivier Stassart. C'est à partir d'un bivouac installé dans les grandes galeries fossiles de Cellagua (galerie des Bourguignons, à la cote - 220 mètres) que les pointes (environ 12 à 15 heures nécessaires) ont été réalisées. Quatre pointes au total ont été poussées en « zone profonde ». Et pour cela, neuf nuits ont été passées au camp souterrain.

Le courant d'air et la proximité des galeries de l'ensemble Mortero - Las Canales laissent

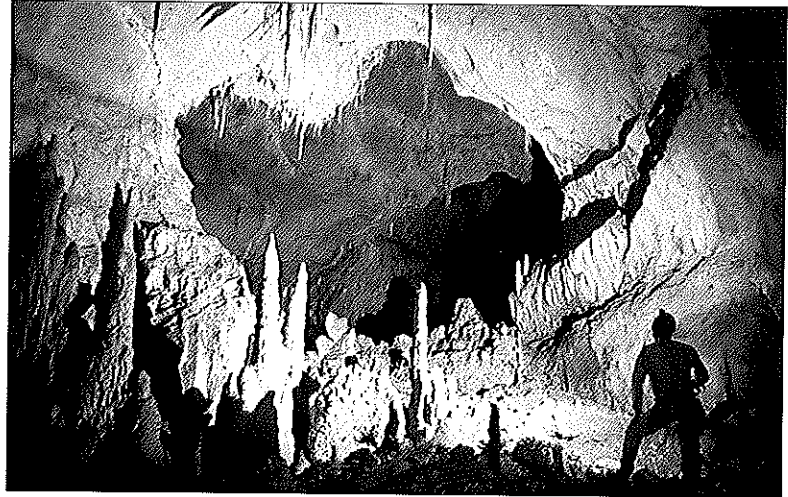


PHOTO SYLVAIN ZIBROWIUS

Galerie du Pénitent au sumidero de Cellagua, à - 230.

supposer une jonction entre les deux plus importants réseaux du massif de Mortillano. Cette nouvelle jonction révélerait un des plus longs réseaux d'Espagne (plus de 60 kilomètres de galeries et de puits). Mais pour l'heure, la difficulté des explorations et leur engagement (risques de crues patentes) pourraient conduire à envisager pour l'année prochaine un second camp plus près des lieux de recherche en zone profonde. D'autant que plusieurs passages n'ont pu être explorés faute de temps.

La cote du gouffre de Mazo Chico s'établit à - 718 mètres (calculs définitifs en cours) au point le plus bas atteint.

PHILIPPE MORVERAND

BULLETIN D'INSCRIPTION

A copier et remplir intégralement pour chaque sortie.

SORTIE :

Activité : Référence : Nom de l'encadrant (randonnée seulement) :
Montant des frais d'inscription : F Mode de paiement : chèque espèces

PARTICIPANT :

Nom : Prénom :
Téléphone (domicile) : (travail) :
Télécopie (domicile) : (travail) :

Date de l'accord
de l'organisateur (s'il y a lieu)

Adresse :

Numéro d'adhérent : Réduction SNCF : non oui % Nature :

Association C.A.F. : (Joindre photocopie de votre carte C.A.F. si vous êtes adhérent hors Ile-de-France.)

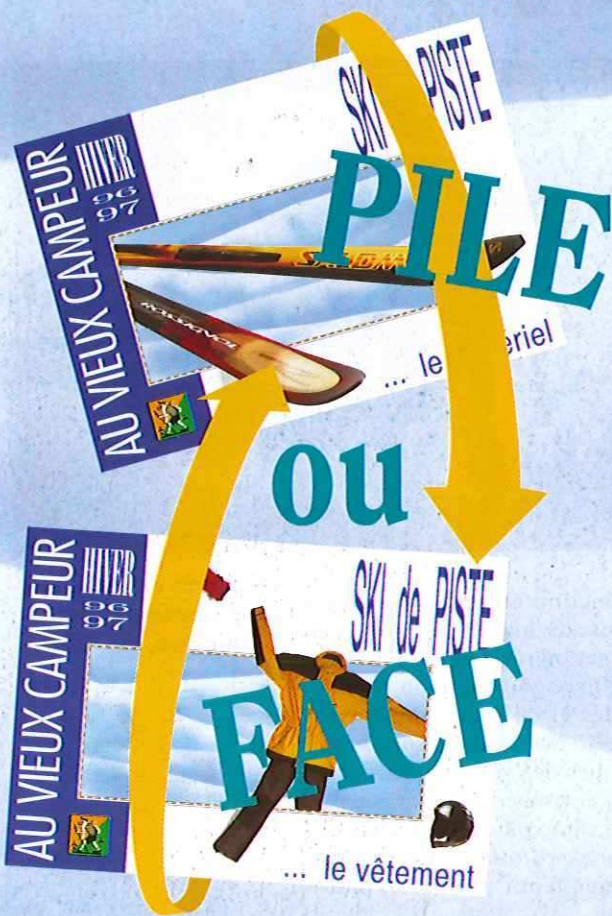
PERSONNE À PRÉVENIR EN CAS D'ACCIDENT :

Nom : Prénom : Date :

Adresse : Signature

Téléphone : Lien de parenté :

Retournement spectaculaire



Cet hiver, le **VIEUX CAMPEUR** lance le **catalogue perpétuel**. Du côté **PILE**, vous trouverez tout le matériel, et du côté **FACE**, tout l'habillement... ou encore d'un côté, tout l'habillement, et de l'autre, tout le matériel. Il en est ainsi pour le **SNOWBOARD** et le **SKI de PISTE**. Le troisième catalogue présente, d'un côté, le **SKI NORDIQUE** et, de l'autre, toute la **RANDO**.

Quant au quatrième... c'est l'**INDISPENSABLE PARTENAIRE** des trois premiers avec un côté matériel, et l'autre les vêtements. **PILE ou FACE**, ce n'est pas par hasard que vous faites le bon choix.

Aujourd'hui, **AU VIEUX CAMPEUR** c'est **PARIS, LYON, THONON** les Bains et la **VAD**

Parmi les catalogues du **VIEUX CAMPEUR**, je désire recevoir les catalogues cochés ci-dessous.

- SNOWBOARD... tout le matos / SNOWBOARD... toute la wear
- SKI de PISTE... tout le matériel / SKI de PISTE... tout le vêtement
- Tout sur... le SKI NORDIQUE / Tout sur... le SKI de RANDO
- Les Indispensables de la Neige... le matériel / Les Indispensables de la Neige... les vêtements



Tous ces catalogues sont gratuits sauf les frais d'expédition qui sont à votre charge (1 catalogue : 7 F - 2 catalogues : 10 F - 3 catalogues : 15 F - 4 catalogues ou plus : 20 F)

en retournant ce bon rempli :

AU VIEUX CAMPEUR - 48, rue des Ecoles - 75005 PARIS

ou par minitel **3614 VIEUXCAMP** (0,37 F TTC/mn même tarif que le téléphone)

NOM Prénom

Adresse

Code postal Ville

Veuillez trouver, ci-joint, un chèque de