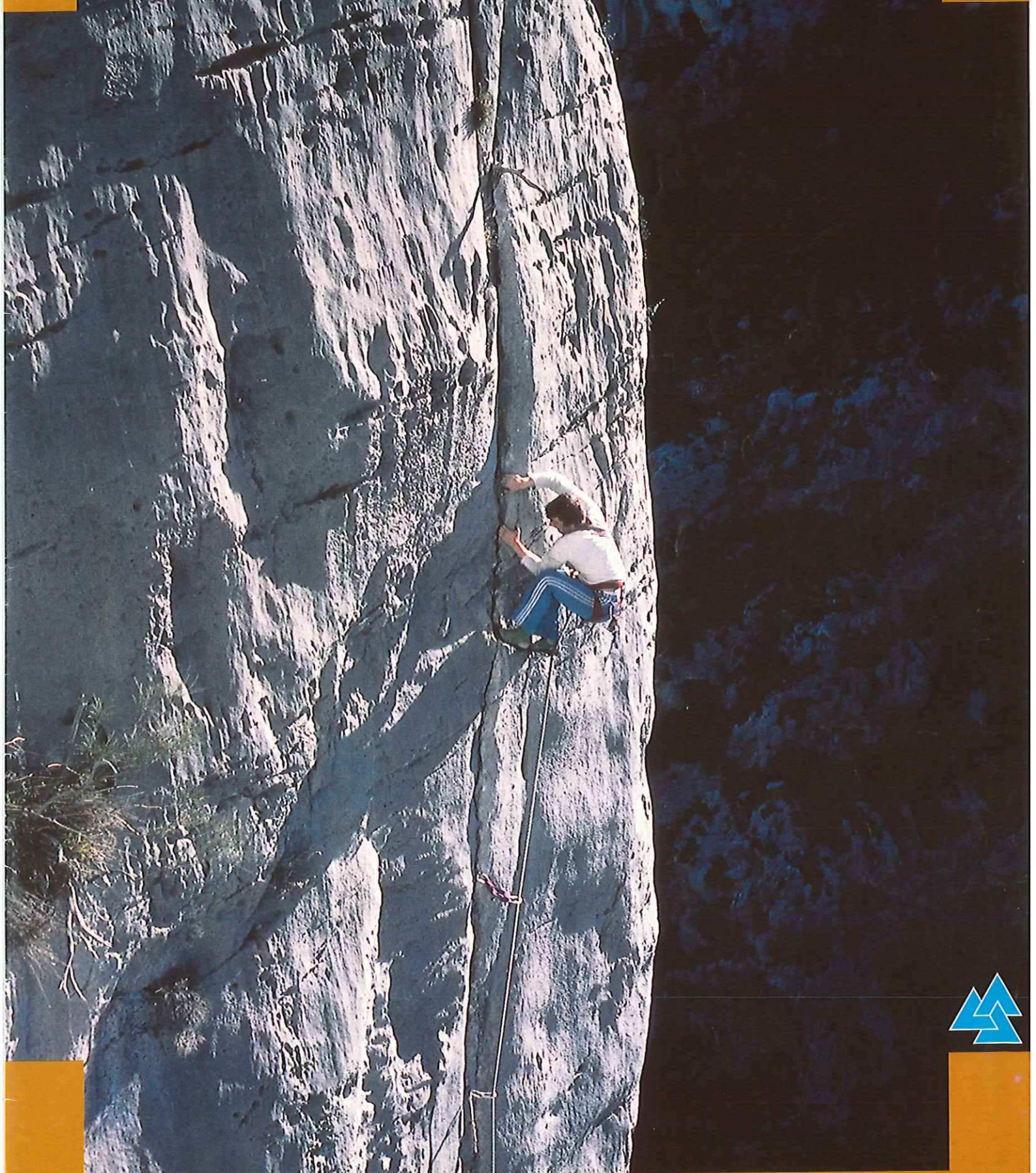


Bulletin de liaison des Clubs alpins d'Ile-de-France



VOYAGE LOINTAIN / La Namibie s'ouvre au tourisme • HISTOIRE / Nostalgie et sommets de l'État • HUMEUR / L'économie, c'est fini ; vive le sport !

LES ALPINISTES DU MONDE ENTIER



PRENNENT LA DÉFENSE DE LA MONTAGNE

MOUNTAIN WILDERNESS FRANCE

Maison de la Nature
et de l'Environnement
5, place Bir-Hakeim
38000 Grenoble

Adhésion simple : 180 F
Adhésion de soutien : 300 F
Étudiants, chômeurs : 80 F

Toutes les clés pour la randonnée pédestre ou nordique



Choisissez la région, la durée et la difficulté : avec ITIRANDO, vous connaîtrez l'itinéraire, les hébergements, les topos-guides et les cartes pour préparer vos randonnées. En plus, retrouvez tous les hébergements de *Gîtes d'étape et Refuges* avec remise à jour permanente.

36 15 ITIRANDO,
un nouveau service minitel (2,23 F la minute)

Appel à candidatures pour le Comité directeur du C.A.F. Ile-de-France

EN janvier 1998, le Club Alpin Français d'Ile-de-France procédera au renouvellement d'une partie des membres de son Comité directeur : plusieurs postes seront à pourvoir. Les postulants doivent faire acte de candidature par écrit auprès de la présidente.

Dans cette lettre, ils rappelleront leurs activités, leurs motivations, ainsi qu'un engagement précis sur les objectifs qu'ils entendent soutenir au sein du Comité directeur et le travail effectif qu'ils pourraient fournir pour le bon fonctionnement de notre association.

Date limite de remise des candidatures : **le mercredi 10 septembre.**

L'Assemblée générale statutaire, au terme de laquelle il sera procédé au dépouillement du vote, se tiendra le **jeudi 15 janvier 1998.**

Samedi 29 novembre de 11 heures à 17 heures

Foire aux skis et aux matériels d'alpinisme et d'escalade

Dépose du matériel à vendre
du mardi 25 au vendredi 28 novembre
de 16 à 19 heures,
dans les locaux de l'association.

La vente de votre matériel sera assurée même si vous n'êtes pas présent.

Sommaire

4

La Namibie,
une bonne surprise pour
le visiteur

par Marie-Louise Tournier

7

Nostalgie
et sommets de l'État

par M. Ardouin-Dumazet
Compilation : Henri Luksenberg

10

L'économie, c'est fini;
vive le sport!

par Daniel Taupin

12

Calendrier des activités
Vie de l'association

20

Chronique des livres
par Marius Cote-Colisson

22

Chronique des sentiers
par Marius Cote-Colisson

24

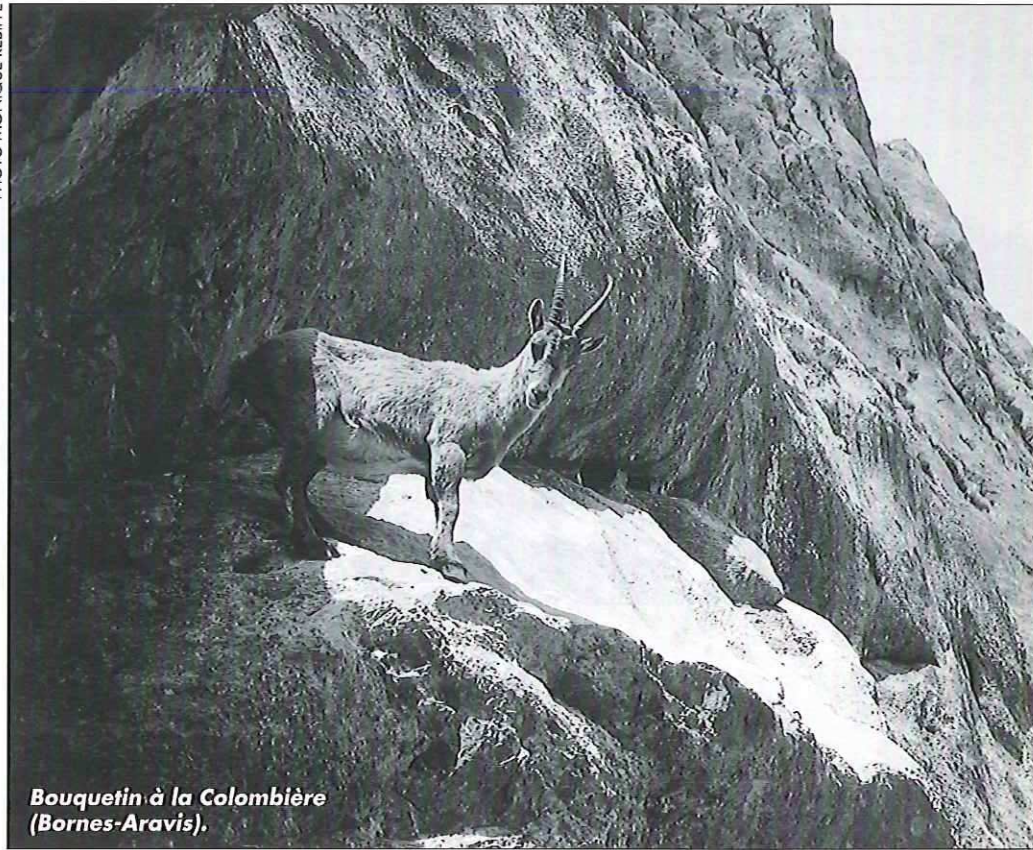
Bleau

par Oleg Sokolsky

27

Pour grimper... longtemps

PHOTO MONIQUE REBIFFÉ



Bouquetin à la Colombière
(Bornes-Aravis).

POUR MIEUX VOUS ACCUEILLIR...

Attention :

**nouveaux horaires d'ouverture du secrétariat
à partir du mardi 16 septembre**

Mardi, mercredi et vendredi : de 12 h à 19 h
Jeudi : de 12 h à 20 h
Samedi : de 11 h à 17 h

En revanche, on ne pourra joindre le Club par téléphone qu'à partir de 14 h.
Nos locaux seront exceptionnellement fermés les samedis 12 juillet et 16 août.
Notre personnel, aussi, apprécie les week-ends prolongés !

DIRECTRICE DE LA PUBLICATION

Monique RebiFFé

COMITÉ DE RÉDACTION

Pierre Bontemps, Marius Cote-Colisson,
Marie-Claire Gentric, Paul-Louis Maury,
Serge Mouraret, Oleg Sokolsky, Daniel Taupin

ADMINISTRATION

Club Alpin Français d'Île-de-France
24, avenue de Laumière - 75019 Paris

ABONNEMENTS.

Membres du C.A.F. : 70 F - Non membres : 150 F

La reproduction des articles est autorisée à condition d'en mentionner l'origine et d'en adresser deux exemplaires à la rédaction.

S.R., CONCEPTION ET RÉALISATION : Antécime

Imprimerie Napoléon Alexandre
23, rue Victor Hugo - 93500 Pantin

Dépôt légal : juillet 1997 - N° C.P.P.A.P. : 62557

EN COUVERTURE : Dans «Nécronomon» (Verdon)

Photo : Monique RebiFFé

club
alpin
français



ILE-DE-FRANCE

24, avenue de Laumière - 75019 Paris
Métro : «Laumière»

• Tél. 01 53 72 88 00 (renseignements)

On peut joindre le Club à partir de 14 heures mais,
surtout, pas d'appel le jeudi entre 18 et 20 heures.

• Télécopie : 01 42 02 24 18

• Minitel 36-15 Calpin : ouverture des refuges

Le Club Alpin Français d'Île-de-France est affilié à la Fédération des Clubs Alpins Français, association agréée pour la vente des voyages et des séjours, conformément à la loi du 13 juillet 1992 et au décret du 15 juin 1994, numéro d'agrément : AG 0075950054. Fonds Mutuel de Solidarité de l'UNAT (Union Nationale des Associations de Tourisme). Assurance Responsabilité Civile Professionnelle : Commercial Union.

**Ouverture
du secrétariat
jusqu'au
13 septembre**

Mardi, mercredi
et vendredi :
de 16 à 19 heures

Jeudi :
de 16 à 20 heures

Samedi :
de 11 à 17 heures

Fermé dimanche et lundi



Éléphants au bord
de la rivière Hoanib

AU SUD-OUEST DE L'AFRIQUE

La Namibie, une bonne surprise pour le visiteur

Indépendante depuis 1990, cette jeune république s'est ouverte récemment au tourisme. Elle propose aux visiteurs ses immenses déserts, des parcs nationaux, une faune et une flore remarquables. Côté sportif, la Namibie offre des perspectives de randonnées intéressantes, notamment grâce au canyon de la Fish River, le plus long du monde après celui du Colorado.

HOP! D'un coup d'ailes nous voici transportés de Paris au sud-ouest de l'Afrique.

Découverte par un Portugais en 1484, cette terre bordée par l'Atlantique sur 1600 kilomètres est déclarée sans intérêt : volcanique, sablonneuse, très salée, désertique, elle ne se prête à aucune culture. Beaucoup plus tard, des chercheurs ont relevé en Namibie des empreintes de dinosaures et des débris d'ossements humains qui dateraient de plus de douze millions d'années.

Des oiseaux par milliers

Des tribus arrivant du nord-est de l'Afrique, en particulier les Bushmens, s'y installent. Leurs gravures rupestres remonteraient à près de 4000 ans. Ce sont les chasseurs de baleines et de phoques qui, en suivant le courant glacial de Benguela né au pôle Sud, ont attiré l'attention sur cette côte, ainsi que les ramasseurs de guano, les oiseaux étant légion sur ces rivages très poissonneux.

Du coup, Anglais et Hollandais s'affrontent et luttent contre les indigènes pour s'emparer des côtes. Finalement en 1882, un Allemand, Adolf Luderiz, achète des terres à un chef de tribu et s'installe. Appelé en renfort, le gouvernement allemand colonise, *manu militari*, toute la Namibie dont la superficie est une fois et demie celle de la France.

Jusqu'au traité de Versailles en 1918, la Namibie reste colonie allemande. Ensuite, la SDN la propose à l'Angleterre; c'est finalement l'Afrique du Sud qui l'intègre et lui impose la loi de l'apartheid. La Namibie se révolte!

Après de durs et longs combats, une armée de libération regroupant toutes les ethnies, équipée et aidée par les Russes et les Cubains, remporte la victoire. Le 21 mars 1990, la Namibie est proclamée « république indépendante » par l'ONU.

Actuellement, la population compte environ 1 600 000 habitants dont un sixième est de race blanche. L'empreinte de l'Allemagne demeure très présente, en particulier dans l'architecture des petites villes où réside environ un tiers des habitants.

L'agriculture constitue 10 % du PNB, l'industrie 27 %, les services 63 %. Le chômage est élevé et les inégalités entre Noirs et Blancs sont importantes.

Durant son mandat, l'Afrique du Sud a largement équipé la Namibie : 47 hôpitaux, des écoles, une voie de chemin de fer, des ponts, des routes ont été construits, le téléphone et la télévision installés.

Les ressources naturelles de la Namibie sont très importantes : de riches mines de diamants, cuivre, plomb, étain, zinc, or, argent,

uranium sont exploitées; du pétrole a été découvert sur la côte. L'élevage extensif des bovidés, ovins et caprins est largement pratiqué dans d'immenses propriétés de plusieurs milliers d'hectares.

Le gros problème est le manque d'eau, le désert est omniprésent. Heureusement, une nappe phréatique fossile fournit l'eau nécessaire par pompage grâce à des éoliennes ou des panneaux solaires. Cette eau est excellente, nous en avons bu du nord au sud; malheureusement, elle ne se renouvelle pas.

Après ce tour d'horizon, rejoignons Windhoek la capitale, située à 1700 mètres, qui compte environ 160 000 habitants. Le style des habitations est germanique et il y a de nombreux magasins. Nous sommes accueillis par Daniel, notre guide, accompagnateur, chauffeur, cuisinier, et Philippe son adjoint.

Départ immédiat de notre équipe : cinq femmes et un homme dans un 4 x 4 Toyota et un ancien camion de l'armée britannique. Notre randonnée durera 25 jours. Nos véhicules, malgré des pneus crevés, un ventilateur cassé et diverses pannes, nous mèneront à bon port.

Une immense réserve

Nous démarrons le 26 octobre 1996 et roulons vers le nord, contemplant au passage une énorme météorite tombée à Hoba. Après une confortable nuit en bungalow à Waterberg, nous filons vers Etosha National Park. Cette immense réserve, de la taille de la moitié de la Belgique, a été créée autour des restes d'un fort allemand.

Les animaux sont légion (défense de sortir des voitures). Nous admirons girafes, gnous, zébus, koudous, impalas, dick-dicks, oryx, élans du Cap, steenbocks... Environ 300 lions y chassent tranquillement, 1500 éléphants s'y promènent, 300 rhinocéros ainsi que des chacals, hyènes et mangoustes mènent une vie agréable. Des points d'eau, intelligemment aménagés grâce à des éoliennes, permettent de contempler les animaux. Les oiseaux : aigles martiaux, vautours, faucons, perdrix... sont présents. Les lions n'ont pas daigné se montrer, mais ils ont rugi toute la nuit autour de notre camp.

Nous adoptons un nouveau rythme de vie : Daniel, chef cuisinier extraordinaire, prépare des repas excellents; nous épluchons les légumes, lavons la vaisselle, montons et démontons les tentes.

Remontons vers le nord, à la frontière de l'Angola, vers la Cunene River et sa belle chute d'eau. Les crocodiles abondent, paraît-il, mais nous n'en avons vu aucun. Des Himbas, une tribu dont c'est le territoire, nous reçoivent. Nous campons deux nuits sous de magnifiques palmiers et effectuons une petite virée au bord du torrent.

Les dames Himbas sont très légèrement vêtues d'une petite jupe en peau, portent de nombreux bijoux et ont l'épiderme teinte acajou de la tête aux pieds grâce à une crème

obtenue par des plantes. Nous traversons Opuwo, la grande ville du Nord où les dames Herreros portent, elles, de longues jupes et jupons et arborent une ravissante coiffure.

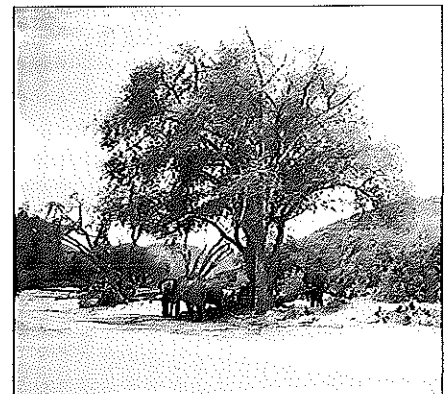
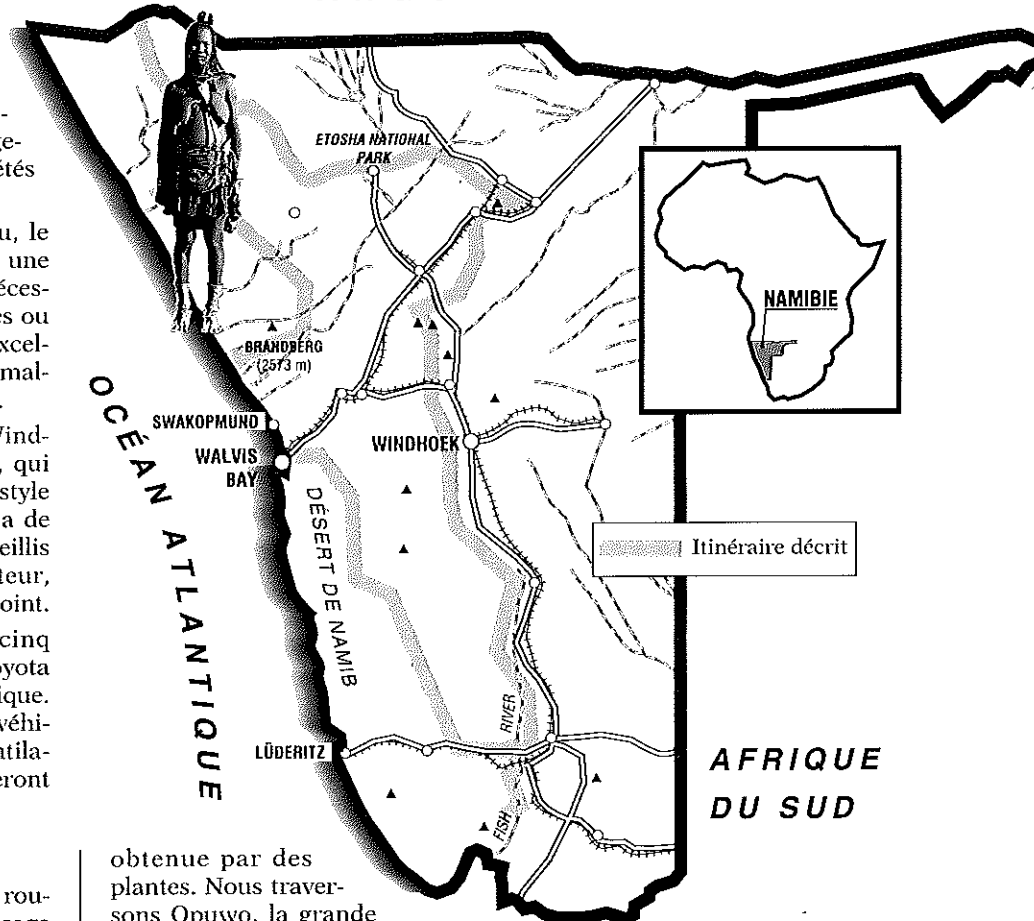
Nous partons dépister les éléphants « sauvages », réfugiés dans le cours d'une rivière sèche : la Hoanib. Nous en découvrons vingt-deux, dont une éléphante qui charge avec entrain notre camion!

De retour dans une région plus calme, nous explorons une mine de diopside; les pierres vertes sont superbes et, parfois, le propriétaire découvre des émeraudes. Nous filons vers Twifelfontain où nous devons camper près de deux huttes gardées par un Noir. «Un éléphant dangereux est en vue, nous dit-il, il a déjà tué deux hommes. Mais normalement, il ne s'approche pas des tentes...» Ce soir-là, je n'ai pas très bien dormi...

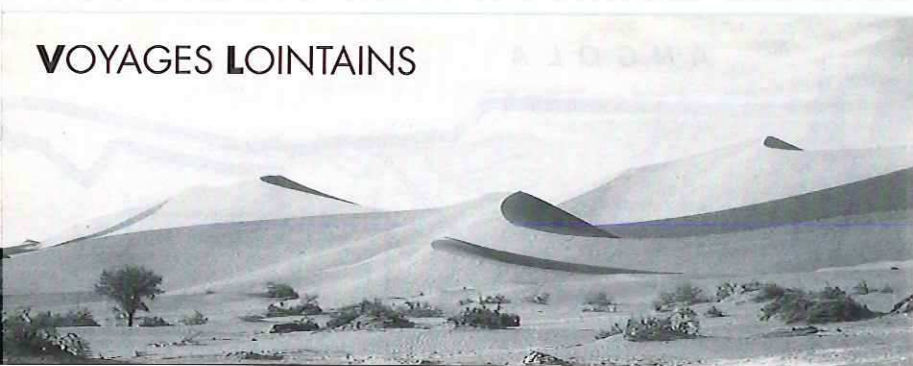
Nous repartons vers le point culminant de la Namibie : le Brandberg (2573 m); le ciel s'est obscurci, un vent violent s'élève et nous amarrons les tentes aux rochers. Finalement tout se calme, le brouillard arrive.

Nous allons découvrir des gravures rupestres attribuées aux Bushmens : girafes, autruches, oiseaux, antilopes, serpents, pieds humains et un lion surgissent dans un chaos rocheux.

Après avoir suivi une vallée basaltique, nous arrivons au désert du Namib, qui serait le plus vieux du monde. Une petite grimpe



•••



Dunes dans le désert de Namib

●●● nous permet d'admirer, entre les volcans éteints, la superficie d'un immense cratère. La faune – serpents, lézards, insectes, scorpions, petits animaux – vit grâce au brouillard qui se développe depuis l'océan. Le courant glacé de Benguela condense l'air chaud qui retombe en fines gouttelettes.

La flore est constituée de lichens, mousses, cactus, plantes grasses; *Wehwitschia mirabilis*, une merveille, s'épanouit dans ce désert. Sa durée de vie peut atteindre 1500 à 2000 ans, les pieds sont mâles ou femelles, la pollinisation étant effectuée par les insectes. Deux immenses feuilles de cinq à six mètres s'entortillent sur elles-mêmes, au départ d'une souche. Les plantes femelles produisent une sorte de pommes de pin.

La grande vie

Abandonnons à regret les volcans aux roches de couleurs magnifiques (roses, beiges) et arrivons à la Deauville de la Namibie : Swakopmund.

Des milliers d'otaries à oreilles se prélassent sur les rochers; l'odeur est violente! Un petit muret borde la plage pour empêcher ces charmantes bêtes de croquer les mollets de leurs visiteurs.

Pendant deux jours, logés en bungalow, nous menons la grande vie! Daniel nous conduit chez un ami restaurateur et nous dégustons fastueusement des langoustes arrosées d'un excellent vin de la région. Les jardins sont superbement fleuris, le musée est passionnant; il est annoncé par un terrible harpon à baleines.

Nous affrétons deux petits avions et admirons le paysage d'en haut, après l'avoir parcouru en bas. Sur la côte, les squelettes de flamants roses et de pélicans sont légion, les

Canyon de la Fish River



marais salants immenses et les épaves de bateaux nombreuses. Nous découvrons le port de Walvis Bay, bien aménagé. C'est le seul endroit de toute la côte, avec le port de Lüderitz, plus au sud, où les bateaux peuvent accoster.

Parcourons les monts de la Lune où gisent les restes de chars d'assaut démantelés, témoins des luttes pour l'indépendance, et arrivons à un magnifique canyon à Sestrie où nous crapahutons joyeusement : c'est une superbe virée!

Un château dans les dunes

Nous attaquons la région des dunes, splendide paysage, et grimpons en soufflant vers le sommet de l'une d'elles (ce n'est pas la plus haute). La descente s'effectue sur un ancien lac salé où les arbres morts, en cours de fossilisation, présentent des formes extraordinaires.

Une surprise nous attend à quelques kilomètres : un officier allemand s'est fait construire, au début du siècle, un château fort avec donjon et épaisses murailles. De merveilleuses fleurs embellissent ce château de Duwisib.

Mais reprenons nos voitures pour arriver tout à fait au sud. Des tremblements de terre ont labouré le sol, la Fish River s'y est faufilee et a creusé un canyon profond de quelque 600 mètres, le deuxième au monde après le Colorado. À cette époque de l'année, la Fish ne coule pas, mais forme de petits bassins où les animaux sauvages peuvent s'abreuver.

Notre programme prévoit une descente de quelques heures mais... problème! Un client de Daniel, âgé de 80 ans, n'a jamais pu remonter tout seul; j'ai 86 ans, Jean 83! Grands et généreux, nous ne descendrons pas et, en échange, Daniel nous conduira en voiture le soir pour admirer les magnifiques roches d'un rouge superbe au couchant.

Une randonnée au fond permet, en cinq ou six jours, de parcourir les 85 kilomètres du canyon. Nous, nous parcourons la rive en haut, admirant ce paysage exceptionnel, tout plein de charmantes fleurettes roses ou jaunes. Puis, franchissant le tropique du Capricorne, nous arrivons à la « Forêt d'aloès », une cinquantaine d'arbres de plusieurs centaines d'années qui ont poussé parmi les rochers. Les indigènes utilisaient leurs branches pour en faire des carquois.

Dans une violente tempête de sable, nous arrivons à un barrage qui retient les eaux de la Fish River et remontons à Windhoek. L'aventure est terminée.

Cette randonnée conduite par Daniel, qui connaît parfaitement la Namibie, fut une aventure passionnante. Partout, nous avons été accueillis par les habitants de façon charmante; le pays n'est pas encore déformé par le tourisme, ce qui devient rare. Vive la Namibie!

TEXTE ET PHOTOS : MARIE-LOUISE TOURNIER

AOÛT 1897 : LE PRÉSIDENT DE LA RÉPUBLIQUE
VISITE LES TROUPES ALPINES

Nostalgie et sommets de l'État



Après de minutieuses recherches, je peux, en exclusivité pour les lecteurs de *Paris-Chamonix*, retracer le 100^e anniversaire d'un événement que la presse toute entière, les médias et la hiérarchie militaire ont complètement passé sous silence. Ces extraits, qui relatent la randonnée en Vanoise du président de la République Félix Faure lors de grandes manœuvres, montrent qu'en ces temps éloignés, les responsables du Club Alpin suivaient avec une attention extrême l'entraînement de nos troupes alpines et les exploits sportifs du président de l'époque, alors que l'ascension de la Roche de Solutré n'a fait l'objet d'aucun récit dans nos publications.

Le président Félix Faure eut la chance de ne pas mourir dans son lit; mais sa mort subite, malgré sa bonne forme, n'était pas due à un accident de montagne.

HENRI LUKSENBURG

Les extraits publiés ci-dessous sont de M. Ardouin-Dumazet et proviennent de l'Annuaire du Club Alpin de 1897.

« L'année 1897 a beaucoup fait pour développer, sinon le goût de l'alpinisme, du moins la connaissance des Alpes, dans l'immense partie du public peu familiarisé avec les choses de la montagne. On sait combien est grande l'ignorance des populations de plaine à ce sujet; nul ne peut se faire une idée des proportions exactes des monts. Cette année même, en Picardie, dans la petite ville d'Albert où l'on voit un mamelon de dix mètres de haut changé en rocher par des concrétions calcaires, un indigène me présentait cette butte, comme un des coins des Alpes égaré dans les plaines du Nord! (...)

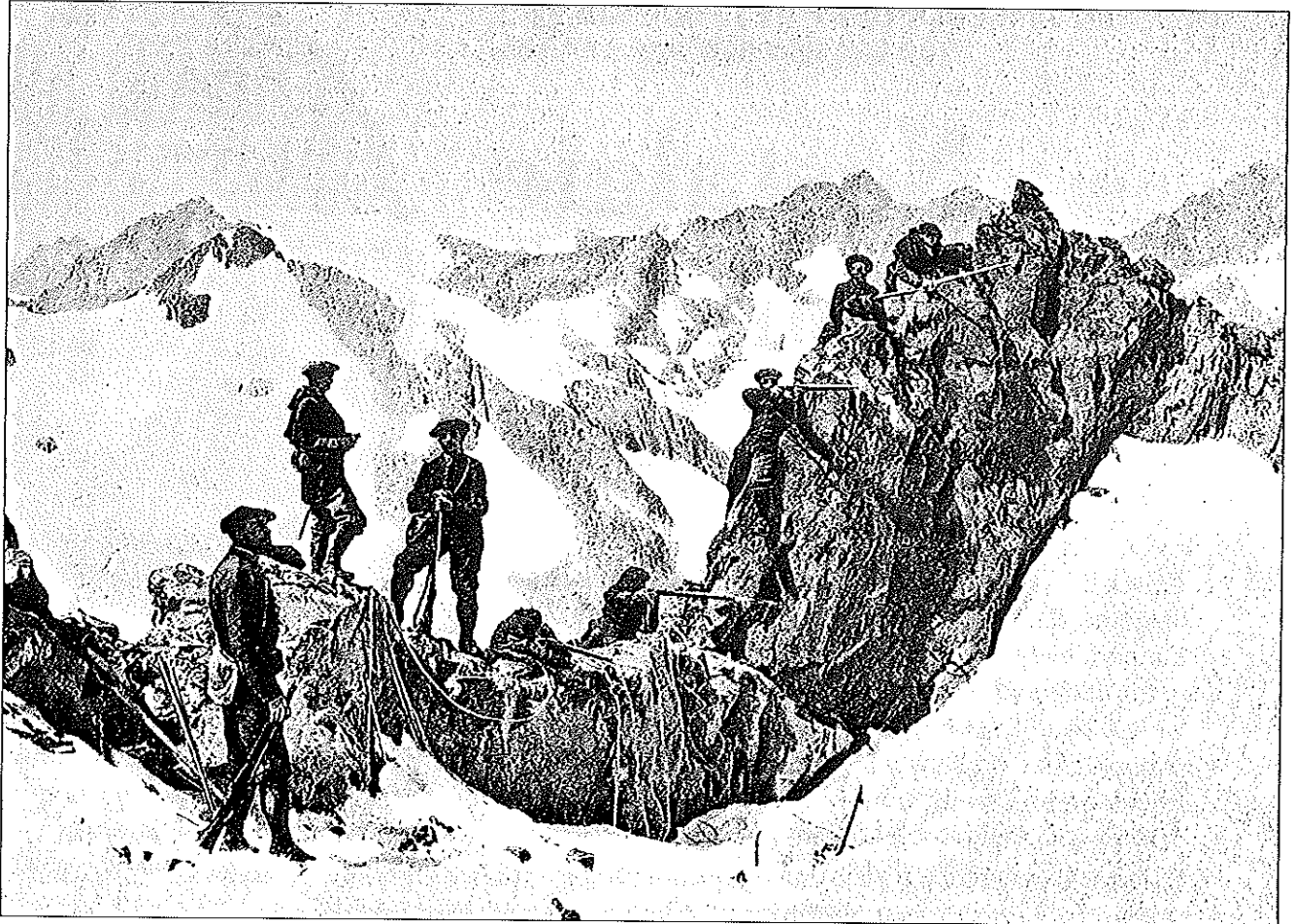
Nous le devons à M. Félix Faure. Lorsqu'il a pris possession de ses hautes fonctions, le chef de l'État s'était promis d'assister à tous les grands mouvements de troupes, d'accompagner celles-ci dans leurs principales manœuvres. On sait qu'il a mis son projet à exécution. Mais on n'aurait pu supposer qu'il ne reculerait pas devant les fatigues d'une excursion dans les Alpes, au

milieu d'une des régions les plus difficiles de la frontière gardée par notre armée alpine. (...) Le Président avait promis alors au général Coiffé d'aller voir ses troupes, il a tenu parole avec un entrain et une crânerie dont les alpinistes doivent lui savoir gré.

C'était à la veille du voyage en Russie. Dans l'entourage on ne voyait pas d'un très bon œil le projet de visite aux bataillons alpins. Qu'il survint un accident, une entorse, par exemple, et la visite à Saint-Petersbourg était compromise. L'idée de franchir la Vanoise était surtout considérée comme périlleuse. Le protocole rêvait de moraines, de séracs, d'avalanches, d'abîmes sans fond, toutes choses dont le cérémonial n'a pas été réglé. Bref, il fut tacitement convenu que la Vanoise serait rayée du programme. Modane, l'Esseillon, Thermignon, voilà tout ce que l'on voulut consentir. C'était de l'alpinisme mitigé. On manœuvrerait bien en hauteur, mais jusqu'aux endroits où l'on pourrait atteindre avec les breaks de l'artillerie et les fourgons de victuailles de Potel et Chabot. ●●●

CI-DESSUS :

**Félix Faure
(1841-1899).
Le « président
soleil » était
aussi un homme
de terrain.**

**CI-DESSUS :**

Chasseurs alpins au col du Sélé, d'après une photographie de M. Joseph Lemerrier. Annuaire du Club Alpin 1893.

- Cependant M. Félix Faure avait son idée à lui, la promenade consentie est bel et bien devenue une expédition (...).

M. Félix Faure ne s'est pas borné à suivre ces marches et ces manœuvres par le bout de la lorgnette, il est allé avec les soldats eux-mêmes, a visité les postes établis à l'extrême frontière, sur les cols difficilement accessibles. (...)

Dans la réalité, ont eût pu atteindre Pralognan par le col d'Aussois, mais on préférait le chemin moins pénible de la Vanoise.

En prévision de cette issue des manœuvres et du passage du cortège présidentiel, le chemin du col avait été réparé. On a plaisanté sur ces travaux, on a dit que nos Alpains avaient balayé et sablé la Vanoise. En réalité, il est resté assez de passages difficiles pour effrayer ceux des excursionnistes qui n'avaient jamais été en montagne. Les journalistes qui ont fait la descente sur Pralognan en escarpins jaunes et vêtements légers peuvent en témoigner. (...) Avec des rondins, des étais, des coups de mine, des rameaux masquant l'horreur des ravins, on a fait un chemin muletier excellent, permettant d'atteindre les grands plans de prairies de Clavière et de la Fontaine-Froide (...).

Toutes les routes où devait passer le Président avaient été l'objet de semblables travaux, à la grande joie de ses habitants qui pouvaient gagner facilement les forêts et les alpages de la montagne avec des charrettes. (...)

Vers le sud-est, le Fréjus, les Aiguilles d'Arves, les Grandes-Rousses, la pyramide sublime des Écrins formaient un décor d'une splendeur indescriptible. Le panorama a bien fait tort au tableau guerrier, cependant superbe! (...)

Le Président, suivant le chemin militaire du col de Sollières, tracé sur les parois à pic et désagrégées d'un formidable ravin, est allé jusqu'aux abords du poste du Mont-Froid situé dans le site sinistre et mélancolique mais grandiose des rochers de Bellecombe, sans arbres, sans verdure, presque sans horizon. (...)

Pendant ce temps les troupes, après le traditionnel repas froid, se réunissaient dans une sorte de conque herbeuse au-dessus du petit lac Martin et se préparaient à une revue que M. Félix Faure passa à cheval. Cette infraction au protocole a été commise à plus de 2 300 mètres d'altitude, hauteur à laquelle aucun chef d'État, chez nous, n'avait encore visité des troupes. (...)



Ce jour-là, il semblait que la traversée de la Vanoise était abandonnée. On annonçait que le Président se bornerait à monter aux chalets de Chavière, et irait déjeuner sous une tente dressée près de la Fontaine-Froide. De là, il verrait les troupes descendre dans la profonde vallée de la Rocheure, par les âpres monts que couronne le glacier du Grand-Vallon, pendant que le 12^e bataillon irait occuper la formidable falaise de la Réchasse, en traversant les glaciers de la Vanoise, et que d'autres groupes s'élèveraient aux flancs de la Grande Casse.

Cela était si bien réglé que tout le monde prenait ses dispositions pour rentrer à Modane quand, à 9 heures, le Président annonça qu'il traverserait la Vanoise. Il fallut tout modifier, changer les programmes, faire envoyer des voitures à Pralognan, improviser une colation au col, au lieu de dîner sous la tente. Tout fut rapidement achevé; à 5 h du matin, le Président, les ministres de la Guerre et du Commerce, les généraux, les officiers et de nombreux journalistes ou photographes sont à mulets et commencent l'ascension du sentier caillouteux qui conduit à la large combe herbeuse de Chavière (...).

L'ascension du plateau de Chavière fut faite par le Président en suivant le sentier muletier; mais les troupes ne se sont pas bornées à cette route facile. (...)

À 8 heures et demie, alors que la manœuvre était dans toute son activité, que le canon réveillait les formidables échos des monts couverts de glaces et de neige, le Président a atteint la Fontaine-Froide, où il a pu voir la tente que les préparatifs avaient assignée comme terme de son excursion et est descendu dans l'entonnoir de la Bouleure, pur aller traverser le torrent de la Leisse au pont de la Croix-Vie. Sans s'arrêter, il a aussitôt entrepris l'ascension de la Vanoise, par le sentier dont on faisait à l'avance un tableau si terrible. Il

est plus fatigant et fastidieux que dangereux : les novices ont eu cependant une dose modérée d'émotion, en traversant des restes d'avalanches dans lesquels on avait dû tailler le sentier. (...)

Au col même, au-dessus du lac Rond, entre le glacier de la Grande-Casse et celui de la Vanoise, une grande table était dressée. Là, en plein air, le Président et sa suite ont déjeuné.

Après le repas, il a fallu mettre pied à terre. Beaucoup avaient conservé l'idée de descendre à Pralognan à dos de mulets! On avait tant raconté que le chemin avait été construit en vue de cette traversée! Mais (...) il fallut déchanter. Les journalistes en escarpins légers regrettèrent alors de ne pas avoir chaussé de gros souliers et adopté les molletières et le béret comme l'avait fait le Président et le général Billot. Cette descente par les roches roulantes et coupantes, par les éboulis du lac des Vaches, sous les séracs plus menaçants que vraiment terribles, ne rappelait guère le wagon de la presse et les landaus officiels!

Tout le monde dut mettre pied à terre : le Président, les ministres, les généraux. Ils atteignirent Pralognan où, en avant du village, M. Félix Faure put monter à cheval et arriver ainsi à l'hôtel où les voitures étaient préparées.

L'excursion alpine n'était point terminée : si Bosel, Brides et Moutiers faisaient rentrer le voyage dans le caractère accoutumé par le flot des discours, les haies de pompiers et les musiques municipales, l'ascension de la Traversette achevait dignement la visite des Alpes. (...)



Serge Mouraret et Ignace Leclercq : 1300 kilomètres à travers la Scandinavie

Succès pour la Transcandia Blanche

IGNACE Leclercq et Serge Mouraret (C.A.F. Ile-de-France) ont achevé leur traversée de la Scandinavie à ski nordique : un parcours de 1300 kilomètres qui passait par tous les massifs skiables de la grande chaîne scandinave partagée entre Norvège, Suède et Finlande.

UN PÉRIPE DE TROIS MOIS

Paris-Chamonix (voir nos 122 et 125) avait annoncé leur départ à la mi-janvier de Ljosland Fjellstove (Norvège du Sud, massif du Setesdal). Ils ont atteint Kilpisjärvi (rendez-vous symbolique des trois frontières en Laponie) à la mi-avril, trois mois plus tard. Tout au long du parcours, les encouragements de leurs amis skieurs n'ont pas manqué et les ont sans aucun doute propulsés vers le but. Ils les en remercient.

Le troisième équipier, Patrick Raynaud (C.A.F. Millau) a malheureusement dû renoncer à la fin du premier mois, victime de sérieuses gelures.

Enfin, le quatrième, Jean-Luc Theiller (C.A.F. Colmar) les avait quittés comme prévu un peu plus tôt.

La jonction avec le raid annuel du C.A.F. s'est bien effectuée dans le massif du Kebnekaise (Laponie suédoise), rompant agréablement la solitude le temps d'une semaine.

Cette année, dans les Pays Nordiques, l'hiver a été marqué par le mauvais temps : nombreuses tempêtes qui ont parfois immobilisé les skieurs, et abondance de neige qui n'a rien gêné.

Les péripéties de cette belle aventure sportive et humaine seront plus amplement commentées dans nos numéros d'hiver.

SERGE MOURARET

VERS LA FIN DE «L'EXCURSIONNISME CULTIVÉ»?

L'économie, c'est fini; vive

BIEN sûr, en lisant mon titre, vous allez me traiter de débile mental car, comme chacun sait, l'économie se porte très bien de nos jours. Ce serait même elle seule, dit-on, qui nous gouverne. Alors avouons-le calmement : j'ai fait un jeu de mots, car je ne parle pas de *l'économie de marché* mais plutôt de «l'économie de marcher», plus précisément de marcher et de progresser. Et je m'explique.

Quand j'étais jeune – mais mes soixante balais vous saluent bien – j'avais compris que tout l'art de l'alpinisme ou de l'escalade consistait à savoir s'économiser en minimi-

sant l'effort, donc la fatigue, tout en calculant bien les contraintes de temps; j'entends : de temps d'horloge comme de temps météorologique.

Par exemple en escalade, la maxime pédagogique était «on grimpe avec sa tête» en ajoutant quand même «et avec ses pieds». La conséquence était qu'après avoir choisi une montagne ou une face ou une arête, les itinéraires d'escalade sélectionnaient l'itinéraire le plus sûr et le plus commode, en visant les dièdres, les cheminées ou les dalles inclinées plutôt que les surplombs bestiaux quand ils étaient contournables. Et bien sûr, à plus petite échelle, on n'hésitait pas à faire un détour de quelques mètres ou fractions de mètres pour passer là où les prises étaient les plus commodes.

Une conception obsolète

Une telle conception – qui s'apparente fortement à ce qu'on a appelé *l'excursionnisme cultivé* (1) et qui a commencé à être démolie avec l'avènement du GHM dans les années vingt – est maintenant totalement obsolète car on ne grimpe plus avec sa tête, mais avec ses muscles. J'en veux plusieurs preuves :

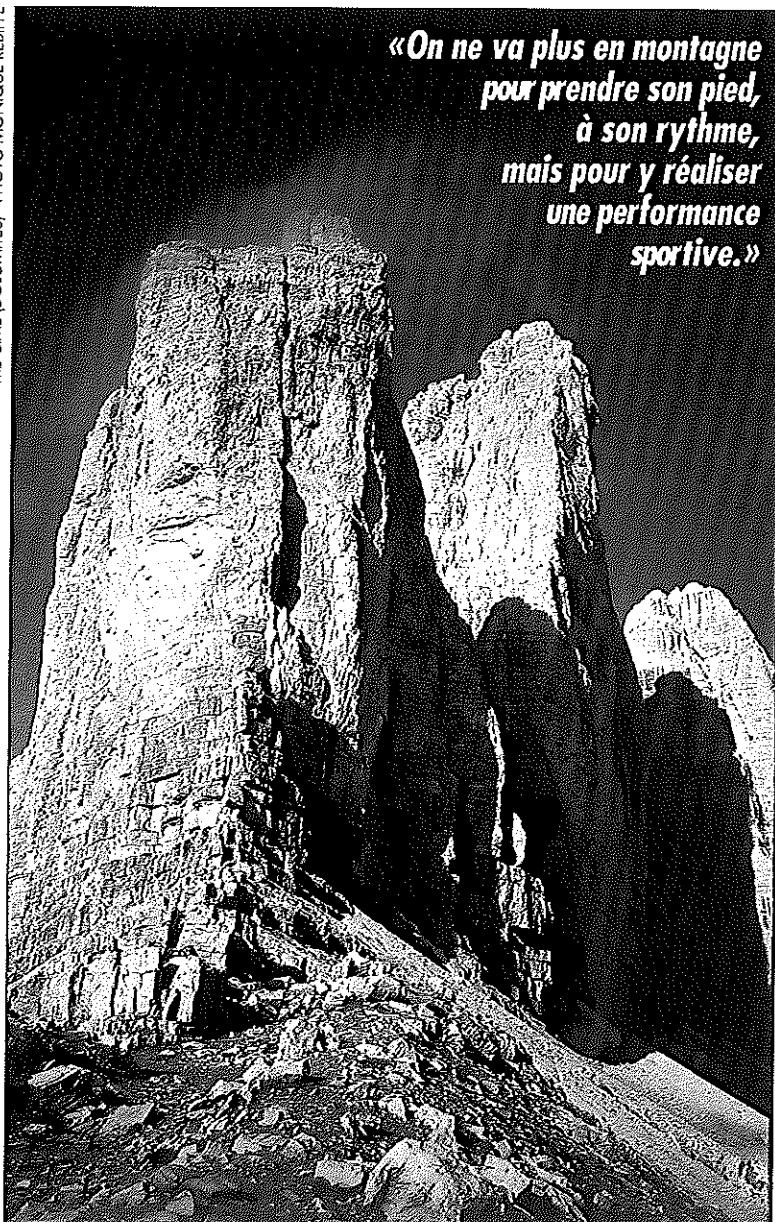
– Non seulement les voies modernes passent tout droit, mais elles méprisent les itinéraires plus contournés mais globalement plus faciles... sauf du point de vue recherche de l'itinéraire : on préfère la difficulté physique à la difficulté intellectuelle.

– L'escalade sur murs (SAE si vous préférez) utilise des prises évidentes par leur forme ou leur couleur – ce qui élimine l'effort intellectuel de «lecture du rocher» – et la difficulté y est un peu un problème d'équilibre, mais surtout un problème de force puisque c'est toujours vertical ou en dévers.

– L'escalade en dièdre ou en cheminée large est négligée – sauf quelques anthologies comme *La Demande* au Verdon – au point que dans plusieurs sites modernes j'ai vu des dièdres évidents vierges d'équipement au profit des murs voisins, compacts et déversants.

– De même, quand j'ai grimpé à la Jonte au printemps 1996, j'ai été surpris d'avoir à me reposer dans des 4c bien raides et à me promener dans des 5c/6a en dièdre ou larges fissures; et j'en ai eu l'explication par un grimpeur du crû : dans un dièdre ou une large fissure, les jeunes grimpeurs modernes passent sur une face ou sur l'autre, mais –

«On ne va plus en montagne pour prendre son pied, à son rythme, mais pour y réaliser une performance sportive.»



TRE CIME (DOLOMITES) - PHOTO MONIQUE REBIFFÉ

le sport!

comme à Bleau – il ne leur viendrait pas à l'idée de se servir du rocher ou de la paroi de derrière!

Digne d'un touriste

Et si on parle d'alpinisme lointain – restons modestes : de trek sup en haute altitude – je me suis fait rejeter deux fois pour le motif suivant : trop lent. Effectivement, ma vitesse ascensionnelle est de l'ordre des 300 mètres à l'heure dans du terrain facile hors sentier, et de l'ordre de 500 à l'heure en descente, mais je découvre aujourd'hui que ce sont là des performances de touriste, pas des performances d'alpiniste ni de trekkeur digne de ce titre.

Citons des exemples :

– Au pont d'Arsine (altitude 1700 m), le refuge Adèle Planchard (altitude 3170 m) est indiqué à cinq heures de marche, mais il y a sept kilomètres de faux plat entre le Pas de l'Âne et les sources de la Romanche ; et encore, ne nous plaignons pas, la durée précédente était de quatre heures!

– Au Verdon, on m'avait fait mettre dans le topo trente minutes de marche d'approche à la paroi de Serre Meyan, alors qu'il y a plus de 400 mètres de dénivelée.

– En Argentine, l'ascension d'El Plata (6300 m) se fait « normalement » en une journée aller et retour depuis un camp à 4200 m, en gravissant au passage un autre sommet qui rajoute 300 mètres de dénivelée, soit 2400 mètres au total, certes dans du terrain facile mais quand même à des altitudes sérieuses. Pour un autre endroit, on nous a annoncé quatre heures pour monter de 3000 à 5300 mètres!

– Enfin, de même qu'on n'imagine pas un coureur de marathon s'arrêter pour attendre les derniers et les encourager en leur offrant à boire, les alpinistes et trekkeurs modernes avancent chacun séparément en se donnant rendez-vous à la fin de la journée au camp ou au refuge, quitte à jouer les voitures balais pour faire redescendre prématurément les lambins.

À ces remarques désabusées, mes bons copains – de préférence les *cacagénaires* – me répondent : « Tu vas en montagne pour te faire plaisir, tu n'as qu'à te moquer des horaires officiels et prendre ton temps ». Certes, je n'ai aucun scrupule à arriver deux heures après les autres au refuge, au camp d'altitude ou au retour d'un sommet facile.

L'ennui est que les *programmes* sont calculés pour les grimpeurs-trekkeurs (2) actuels qui, ou bien partent tard le matin et foncent pour revenir très tôt afin de ne pas manquer la dernière benne, ou bien – comme dans l'un des treks dont j'ai été rejeté – prévoient de faire en un seul jour ce que les agences de « tourisme » font avec un camp intermédiaire, ou bien encore planifient le démontage et la descente d'un camp d'altitude après un sommet de plus de 6000. Ils ont d'ailleurs raison en un sens : une fois la performance accomplie, à quoi bon glander en des endroits inconfortables? Autant retourner le plus vite possible dans le confort de la vallée. Et quand un participant est un peu faible pour ces programmes, on ne l'encourage pas en l'aidant un peu, on le met sur la touche.

Le sport remplace le jeu

Je n'écris pas cela pour me plaindre de mes malheurs, mais pour noter la différence de mentalité : on ne va plus en montagne pour prendre son pied à son rythme, voire en faisant la sieste devant le paysage en calculant le retour à la tombée de la nuit si la météo est sûre, on va en montagne pour faire une *performance sportive*. On n'y va pas non plus avec un esprit de solidarité, en s'arrangeant pour que tous aillent au – ou sur un – sommet, on s'organise pour que les meilleurs gagnent. Certes, il existe une solidarité dans le sport, mais elle est dans l'autre sens : en sport, ce n'est pas le meilleur qui aide le plus faible – sauf s'il est payé comme entraîneur – c'est le plus faible qui cède son matériel (3) ou qui est ramené au rang de porteur.

En conclusion, l'ancienne habitude qui consistait à aborder l'escalade ou la montagne dans l'esprit d'une *économie de moyens* en utilisant l'intelligence pour optimiser des moyens physiques souvent modestes – une conception *excursionniste cultivée* – est devenue ringarde : quand une activité fait appel à l'intelligence, on appelle ça un *jeu*. Mais il suffit de remarquer que le C.A.F. est maintenant une *fédération omnisports* et la FFME une *fédération sportive* pour en déduire que leurs activités ne sont donc plus des jeux mais des sports. Donc, *exit* l'intelligence ou la solidarité, et vive le muscle pour que les meilleurs gagnent!

DANIEL TAUPIN

1. Je cite la thèse d'Olivier Hoibian.
2. Dans tous ces voyages lointains, j'ai rencontré beaucoup de coureurs de marathon ou de pratiquants du *raid sportif*.
3. Voyez qui donne son vélo quand le leader d'une équipe cycliste casse le sien.

Vie et activités des Clubs Alpains d'Ile-de-France

COMMUNICATION IMPORTANTE

Il est rappelé que pour des questions d'assurance, les sorties mentionnées sur ce bulletin sont réservées aux membres du C.A.F. à jour de leur cotisation.

Par conséquent, nous demandons aux adhérents de bien vouloir se munir de leur carte à chaque sortie. Nous comptons sur votre habituelle compréhension et vous en remercions par avance.

F. Niveau facile : 16 à 25 km
Allure modérée (3 à 3,5 km/h)

M. Niveau moyen : 23 à 30 km
Allure normale (4 km/h)

SO. Niveau soutenu : 25 à 35 km
Allure soutenue (4,5 à 5 km/h)

SP. Niveau sportif : 30 à 35 km
Allure rapide (5 à 6 km/h)

PARIS ILE-DE-FRANCE

Randonnée

Responsable de l'activité :

Paul-Louis Maury

Jeunes Randonneurs

Les randonnées «J.R.» ci-dessous sont recommandées aux membres âgés de 20 à 35 ans pour leur permettre de se retrouver entre eux. Ces randonnées sont proposées par les jeunes organisateurs de l'association C.A.F. Ile-de-France.

▲ Dimanche 3 août

MARCHE À RETZ. Alain Nedellec

Paris-Nord, 8 h pour Villers-Cotterêts. Oigny-en-Valois, La Ferté-Millon. Retour à Paris-Est : 18 h 58 (changement à Trilport ou à Meaux). M. 25 km environ. Carte IGN 2512 OT.

APRÈS LES VACANCES, POUR GARDER LA FORME.

Pascal Berger

Paris-Nord, 7 h 25 pour Thourotte. Forêt de Laigue (prévoir 141 F). Compiègne. Retour à Paris vers 19 h. 30 km. SO. Carte IGN 2511 OT ou 403.

▲ Dimanche 31 août

À L'AISE LES FALAISES! Céline Falissard

Paris Saint-Lazare, 8 h 6 (à vérifier) pour Mantes-la-Jolie. Bois du Chenay, falaises et troglodytes du bord de Seine, Bonnières-sur-Seine. 28 km. M+.

▲ Dimanche 7 septembre

RANDO-ROCHERS. Dêke Dusinberre

Paris-Lyon, 8 h 27 pour Bois-le-Roi. Envers d'Apremont (initiation à l'escalade), Fontainebleau. Retour à Paris : 18 h 44. 15 km. M. Carte IGN 2417 OT.

▲ Dimanche 21 septembre

C'EST LOIN... MAIS ÇA CHANGE. Pascal Berger

Paris-Est, 8 h 1 pour Château-Thierry. Chézy, La Chapelle, Nogent-l'Artaud (prévoir 145 F ou rendez-vous 7 h 30 pour billet de groupe). Retour à Paris vers 19 h. 30 km environ. SO. Cartes IGN 2613 O et 9.

J'Y VAIS, J'Y VAIS PAS. Jean-Pierre Jomotte

Paris-Saint-Lazare, 8 h 32 pour Pontoise. Auvers-sur-Oise, Le Trou-Marinier, Nesles-la-Vallée, L'Isle-Adam. Retour à Paris-Nord : 17 h 37. 24 km environ. M. Carte IGN 2313 OT.

▲ Dimanche 28 septembre

RJ 11 - COURSE D'ORIENTATION ET RANDONNÉE.

Bernadette Parmain

Voir annonce «Trois-Pignons». Prévoir 40 F sur place pour la participation à la course (tous niveaux). Randonnée l'après-midi. Boussole nécessaire, carte fournie.

▲ Du dimanche 26 octobre

au dimanche 2 novembre

RW 07 - DES CÉVENNES À LA MER.

Bernadette Parmain

SO. Programme et inscriptions au Club.

Rando-camping et bivouac

▲ Du vendredi 15 au dimanche 17 août (Assomption)

RW 62 - ENTRE AUBE ET MARNE, LE PLATEAU

DE LANGRES. Didier Roger et Denis Kerymel

SO. Informations au 01 42 73 06 19. Programme et inscriptions au Club.

▲ Samedi 20 et dimanche 21 septembre

RW 65 - ENTRE PASSÉ ET FUTUR. Xavier Gauffenig

Paris-Montparnasse, 14 h 30 pour Versailles 14 h 45,

Dreux 15 h 30. Retour à Paris : 18 h 30. 10 + 20 km environ.

Renseignements au 01 42 79 14 11 (travail) ou 01 30 58 33 29 (dom.).

▲ Samedi 4 et dimanche 5 octobre

RW 02 - OÙ SE NICHE TA TIQUE?

Bernadette Parmain

Forêt de Saint-Gobain. Renseignements et répartition du matériel au 01 40 38 20 80. 45 km en deux jours. M.

Randonnée pour tous

▲ Dimanche 3 août

LES ROCHERS D'ANGENNES. Pierre Dilgard

Paris-Montparnasse, 9 h 26 pour Gazeran. Saint-Hilarion, La Guesle, le parc du château, Rambouillet. Retour à Paris : 19 h 3. 23 km. F.

PREMIERS COTEAUX VINICOLES. Pierre Chambert

Paris-Est, 7 h 21 (à vérifier) pour Nogent-l'Artaud (aller et retour). Charly, Nanteuil-Saâcy, Pavant. Retour à Paris : 18 h 58. 26 km. M. Cartes IGN 2513 E, 2613 O et 2614 O.

SEULE MONIQUE PEUT SE FAIRE RENCONTRER

LES MONTAGNES... Didier Roger

Paris-Nord, 7 h 25 (à vérifier) pour Compiègne. Estrées-Saint-Denis, montagnes de Rozoy et de Verderonne, Liencourt ou Clermont. Retour à Paris : 18 h 14 ou 19 h 20. 35 km environ. SO.

▲ Dimanche 10 août

RANDONNÉE-BAIGNADE. Christian Chapiro

Paris-Lyon, 9 h 6 pour Bois-le-Roi (rendez-vous à l'arrivée). Baignade aux étangs de Bois-le-Roi si beau temps (maillot de bain), Samois, Fontainebleau. 15 à 18 km. F. Carte IGN 2417 OT.

FALAISES DE LA SEINE. Geneviève Lacroix

Paris-Saint-Lazare, 8 h 6 pour Mantes-la-Jolie. Vétheuil, La Roche-Guyon, Bonnières. Retour à Paris : 18 h 25. 26 km. M. Carte IGN 2113.

▲ Dimanche 17 août

RANDO-PHOTO EN FORÊT DE FONTAINEBLEAU.

Louis Travers

Paris-Lyon, 8 h 27 pour Bois-le-Roi (aller et retour, rendez-vous à l'arrivée). N'oubliez pas votre appareil photo. Rocher Canon, extrémité ouest du Cuvier-Châtillon. 20 km. M. Carte IGN 2417 OT.

ASSUMONS! Claude Amagat

Paris-Nord, 8 h 6 (à vérifier) pour Ormoy-Villers, Ivors, Villers-Cotterêts. Retour à Paris : 18 h 55. 35 km. SO. Carte IGN 2512 OT.

TROIS-PIGNONS COQUIBUS

Dimanche 28 septembre

Déplacement en autocar

Voir précisions sur chaque sortie dans les programmes du 28 septembre.

Rendez-vous à 8 h 30 à Denfert-Rochereau, devant la gare RER.

Départ à 8 h 45 précises.

Inscriptions obligatoires au Club jusqu'au vendredi 26 septembre avec paiement de 55 F pour le transport.

Référence : RJ 11

▲ Dimanche 24 août

G.R.P. DES YVELINES. Jean Delonnelle
Paris-Montparnasse, 9 h 17 pour Houdan (rendez-vous à l'arrivée). Richebourg, Mont-Chauvet, Bréval. Retour à Paris-Saint-Lazare : 19 h 54. 27 km. M. Carte IGN 2114.

L'EAU EST BONNE! Mustapha Bendib

Paris-Lyon, 7 h 9 pour Fontainebleau (aller et retour). Route du Cèdre. Retour à Paris : 17 h 30. 23 km. SP + piscine + sieste.

▲ Dimanche 31 août

LA MARNE EN ORXOIS. Geneviève Lacroix

Paris-Est, 7 h 21 pour La Ferté-sous-Jouarre (aller et retour, rendez-vous à l'arrivée). Chamigny, Luzancy et panoramas. Retour à Paris : 18 h 58. 26 km. M. Cartes IGN 2513 et 2514.

TROIS FORÊTS EN UNE JOURNÉE. Joël Lelièvre

Paris-Nord, 8 h 16 pour Parmain. Forêts de l'Isle-Adam, Carnelle et Chantilly, Orry-la-Ville. Retour à Paris : 18 h 29. 30 km. SO. Cartes IGN 2313 OT et 2412 OT.

MONTS ET MERVEILLES. Philippe Ollivier

Paris-Nord, 8 h 46 (à vérifier) pour Compiègne (aller et retour). Beaux Monts, Mont-Saint-Marc, Vieux Moulin. Retour à Paris vers 18 h 30. SO. Carte IGN 2511 OT.

▲ Jeudi 4 septembre

PAS DE TITRE (rando à la carte). Alfred Wohlgröth
Pour informations et programme, téléphoner la veille entre 18 h et 19 h 30 au 01 48 71 18 01. M ou F, éventuellement SO.

▲ Samedi 6 et dimanche 7 septembre

RW 63 - LE BUET, OBJECTIF 3000.

Christian Kieffer

Randonnée en altitude pour randonneurs entraînés non sujets au vertige. Déplacement en train. Niveau II. Programme et inscriptions au Club.

▲ Dimanche 7 septembre

ACCUEIL NOUVEAUX ADHÉRENTS.

Éliane Benaïse et Maurice Picollet

Paris-Lyon, 9 h 6 (à vérifier) pour Arrêt en forêt. Samois, Tour Denecourt, Fontainebleau. Retour à Paris : 18 h. 15 km. F. Carte IGN 2417 OT.

LE PARCOURS SISLEY. Jean Delonnelle

Paris-Lyon, 9 h 6 pour Moret (aller et retour), parcours commenté. Long Rocher, Moret. Retour à Paris : 18 h 2. 20 km. F. Carte IGN 2417 OT.

GARES DE RENDEZ-VOUS

Rendez-vous trente minutes avant le départ du train.

LYON. Hall du rez-de-chaussée, devant le guichet 48.

AUSTERLITZ. Hall banlieue sous-sol, salle des Automatiques. Grandes lignes : devant les guichets.

MONTPARNASSE. Grandes lignes : devant les guichets. Banlieue : devant l'accès aux quais.

NORD. Hall du rez-de-chaussée, devant le guichet 20 des grandes lignes. Banlieue : rez-de-chaussée devant les guichets.

EST. Banlieue : devant les appareils automatiques. Grandes lignes : devant le bureau de renseignements.

SAINT-LAZARE. Salle des Pas Perdus, devant les guichets grandes lignes.

DENFERT-ROCHEREAU. Devant la gare du RER.

WEEK-ENDS DE RANDONNÉE

Réf.	Dates	Organisateurs	Niveau	Lieu
RW 62	15 au 17 août	Dider Roger et Denis Kerymel	SO	Camping - Entre Aube et Marne, le plateau de Langres
RW 63	6 et 7 septembre	Christian Kieffer	II	Le Buet, objectif 3000
RW 64	13 et 14 septembre	Éliane Benaïse	M	Auxerrois et vallée de la Cure
RW 65	20 et 21 septembre	Xavier Gauffenic	M	Camping - Entre passé et futur
RW 66	20 et 21 septembre	Alfred Wohlgröth	M	Dijon et Châtillon-sur-Seine préromans
RW 01	Du 3 au 7 octobre	Pierre Chambert	II	Tour du Bric de Rubren (Ubaye)
RW 02	4 et 5 octobre	Bernadette Parmain	M	Camping - Où se niche ta tique?
RW 03	11 et 12 octobre	Alfred Wohlgröth	M	Forez roman
RW 04	18 au 25 octobre	Jean Delonnelle	M	Le chemin de Stevenson (2 ^e partie)
RW 05	20 au 25 octobre	Robert Sandoz	M	L'automne en Valais, Val d'Anniviers
RW 06	24 au 31 octobre	Geneviève Lacroix	M et F	En Livradois
RW 07	26 octobre au 2 novembre	Bernadette Parmain	SO	Des Cévennes à la mer
RW 08	1 ^{er} et 2 novembre	Alfred Wohlgröth	M	Le Grand Ballon
RW 09	8 au 11 novembre	Pierre Dilgard	F	L'automne dans le sud de la Drôme
RW 10	8 au 11 novembre	Philippe Mosnier	SO	Le Haut Jura
RW 11	8 au 11 novembre	Monique Noget et Joël Lelièvre	SO	Le pays cévenol
RW 12	8 au 11 novembre	Claude Ramier	SO	Massifs vosgiens autour de Saverne
RW 13	8 au 12 novembre	Pierre Chambert	M	L'Alsace en automne

• Pour toutes ces sorties : programmes et inscriptions au Club.

• Ouverture des inscriptions : deux mois avant la sortie, de date à date. Appelez-nous dès l'ouverture pour avoir le programme détaillé.

• En cas d'annulation (transport par train) par un participant, les frais administratifs et les frais engagés seront conservés.

• En cas d'annulation (transport par car) par un participant, les frais administratifs, les frais engagés et le montant du transport seront retenus. Si l'autocar est complet au départ, seuls les frais administratifs seront retenus.

La liste des collectives de randonnées d'été figure dans *Paris-Chamonix* n°125 (avril-mai), page 20.

Le descriptif de chacune d'entre elles est disponible au Club.

RANDOS DE DERNIÈRE MINUTE

Pendant la période d'été, certaines randos de dernière minute peuvent exister.

Consultez le panneau d'affichage Randonnées du Club.

SOCIÉTÉ DES PEINTRES DE MONTAGNE

Nos collègues de la Société des Peintres de Montagne préparent un ouvrage illustré pour marquer le centenaire de la fondation de leur société, à l'initiative de Franz Schrader, à l'époque vice-président du C.A.F.

Ils éprouvent des difficultés à trouver des clichés d'œuvres de certains de leurs «anciens» (qui sont aussi les nôtres) et notamment de M. B. Balmigère (1882-1953), C. H. Contencin (1898-1955) et H. Cuénot, mort en montagne en 1937.

Si quelqu'un de nos lecteurs, ou de leurs amis, peut les aider, qu'il nous écrive :

S.P.M. - 24, avenue de Laumière
75019 Paris

DE LA FORÊT DE MARLY À LA SEINE.

Pierre Chambert

Paris-Saint-Lazare, 8 h 3 (à vérifier) pour Saint-Nom-la-Bretèche. Feucherolles (église du XII^e siècle), Le Moulin d'Orgeval, Le Val-Joli (château), Vernouillet. Retour à Paris : 17 h 53. 25 km. M. Carte IGN 2214 ET.

EN HUREPOIX. Alfred Wohlgroth

Paris-Austerlitz banlieue, 7 h 56 (à vérifier) pour Égly. Château du Marais (visite 25 F), château de Baille, Saint-Chéron. Retour à Paris : 18 h 49. 21 km. M. Carte IGN 2216 ET.

LA FORÊT DE COMPIÈGNE ET SES MONTS.

Joël Lefèvre

Paris-Nord, 7 h 47 pour Compiègne (aller et retour). Les Beaux Monts, le Mont Arcy, étang de Saint-Pierre. Retour à Paris : 18 h 52. 32 km. SO. Carte IGN 2511 OT.

REPRISE AU FRAIS. Claude Ramier

Paris-Montparnasse, 8 h 30 (à vérifier) pour Gazeran (aller et retour, rendez-vous à l'arrivée). Rochers d'Angennes, caves de Planet, Guiperreux. Retour à Paris : 18 h 40. 32 km. SO. Carte IGN 2215 OT.

▲ Samedi 13 et dimanche 14 septembre

RW 64 - AUXERROIS ET VALLÉE DE LA CURE.

Éliane Benaise

De Champs-Saint-Bris à Sermizelles. Renseignements chez l'organisatrice au 01 42 22 20 70. M. Programme et inscriptions au Club jusqu'au 9 septembre.

▲ Dimanche 14 septembre

PETITE TRAVERSÉE OUEST-EST.

Christiane Mayenobe

Paris-Lyon, 8 h 27 pour Fontainebleau. Franchard, rocher de la Salamandre, Thomery. Retour à Paris : 17 h 30. 24 km. F. Carte IGN 2417 OT.

C'EST LA RENTRÉE. François Mayade

Paris-Montparnasse, 8 h 39 pour Saint-Quentin-en-Yvelines (aller et retour, rendez-vous à l'arrivée). La Bièvre. Retour à Paris : 13 h 6. 12 km. M.

LA RENTRÉE, C'EST LE RETOUR À L'ÉCOLE...

Didier Roger

Paris-Lyon, 7 h 50 sous-sol (à vérifier) pour Maisse. Vallée de l'École, Ponthierry. Retour à Paris : 18 h 23 ou 19 h 23. 30 à 35 km. SO.

HUIT MONTS À L'OMBRE. Thierry Pain

Paris-Nord, 7 h 25 pour Compiègne (rendez-vous à l'arrivée). Forêt de Laigue par le mont des Singes et Tracy-le-Mont (25 bosses), Choisy-au-Bac. Retour à Paris : 19 h 59. 35 km. SP. Carte IGN 2511 OT, maillot de bain.

▲ Nuit du vendredi 19 au samedi 20 septembre

ALADIN AVAIT-IL UNE FRONTALE? Didier Roger

Paris-Nord, le vendredi à 23 h 22 (à vérifier) pour Compiègne. Nuit de pleine lune en forêts de Compiègne et de Retz, Villers-Cotterêts. Retour à Paris vers 9 h 30 le samedi. 35 km environ. SO. Informations au 01 42 73 06 19.

▲ Samedi 20 septembre

PARIS, CET INCONNU. Céline Falissard

Métro Porte de la Villette (rendez-vous à l'entrée du Parc), 8 h 30. La traversée de Paris (nord-sud), un voyage dans l'histoire. Pour les «lève-tard», rendez-vous 11 h 30 métro Saint-Paul. Retour RER B, Cité Universitaire. 20 km. F.

▲ Samedi 20 et dimanche 21 septembre

JOURNÉE DU PATRIMOINE

RW 66 - DIJON ET CHÂTILLON-SUR-SEINE

PRÉROMANS. Alfred Wohlgroth

M. Programme et inscriptions au Club.

▲ Dimanche 21 septembre

GR 11c, ÉTANGS, PARC. Denise Deveç

Paris-Lyon, 8 h 50 (à vérifier) pour Moulin-Galant. Vert-le-Petit, parc de Villeroy, Mennecy. 22 km. F. Cartes IGN 2316 ET et 2415 OT.

VALLÉE DE L'ESSONNE. Jean Lortsch

Paris-Lyon, 8 h 50 (à vérifier) pour Boutigny (rendez-vous à l'arrivée). Buno-Bonnevaux, Touvaux, Malesherbes. Retour à Paris : 18 h 41. 26 km. M. Carte IGN 2316 ET.

AUX PORTES DE LA NORMANDIE. Gilles Montigny

Paris-Saint-Lazare, 9 h 15 pour Bonnières-sur-Seine. Jeu-fosse, Notre-Dame de la Mer, Blaru, Vernon. Retour à Paris : 18 h 50. 22 km. M. Carte IGN 2113.

PARCOURS ROCHEUX ENTRE FONTAINEBLEAU

ET BOIS-LE-ROI. Louis Travers

Paris-Lyon, 8 h 27 pour Fontainebleau (rendez-vous à l'arrivée). Mont Ussy, platiers d'Apremont, Cuvier-Châtillon, Bois-le-Roi. 25 km. M. Carte IGN 2417 OT.

LE VEAU DOUÉ ET LA MARMOTTE BOURRÉE.

Philippe Mosnier

Paris-Austerlitz banlieue, 7 h 50 pour Boigneville. Le Vaudoué, Recloses, Bourron-Marlotte. Retour à Paris-Lyon : 20 h 21. 38 km. SO. Carte IGN 21.

EN HUREPOIX. Claude Ramier

Paris-Austerlitz banlieue, 8 h 26 (à vérifier) pour Étampes (aller et retour, rendez-vous à l'arrivée). Boissy-le-Cutté, Gillevoisin, Saint-Sulpice-de-Favières. Retour à Paris : 18 h 28. 32 km. SO. Cartes IGN 2316 O et 2216 E.

▲ Samedi 27 septembre

PROMENADE EN VALOIS. Michel Gollac

Paris-Nord, 8 h 5 pour Crépy-en-Valois. Ville et forêt de Crépy. Nanteuil-le-Haudouin. Retour à Paris : 17 h 50. 20 km. F.

BLANDINE, OÙ EST-TU? Maurice Picollet

Paris-Lyon, 8 h 27 (à vérifier) pour Thomery. Rochers Brûlé, Bouligny, Mont Aigu, Fontainebleau. Retour à Paris : 18 h 44. 25 km. M. Carte IGN 2417 OT.

▲ Dimanche 28 septembre

RJ 11 - FIN D'ÉTÉ À L'OUEST. Christiane Mayenobe

Voir annonce Trois-Pignons page 12. 24 km. F-M. Carte IGN 2417 OT.

RJ 11 - COQUIBUS - TROIS-PIGNONS.

Maurice Picollet

Voir annonce Trois-Pignons. 20 km + dénivelée. M. Carte IGN 2417 OT.

AU NORD DE LA FORÊT DE RETZ. Michel Sassièr

Paris-Nord, 8 h 6 pour Vaumoise. Taillefontaine, Villers-Cotterêts. Retour à Paris : 17 h 53. 25 km. M. Carte IGN 2512 OT.

LE BRAME DU CERF. Philippe Mosnier

Paris-Est, 8 h 23 (à vérifier) pour La Ferté-Milon. Forêt domaniale de Retz, Villers-Cotterêts. Retour à Paris-Nord : 19 h. 35 km. SO. Carte IGN 9.

▲ Du vendredi 3 au mardi 7 octobre (cinq jours)

RW 01 - TOUR DU BRIC DE RUBREN (UBAYE).

Pierre Chambert

Niveau II. Programme et inscriptions au Club jusqu'au 18 septembre.

▲ Samedi 11 et dimanche 12 octobre

RW 03 - FOREZ ROMAN. Alfred Wohlgroth

M. Programme et inscriptions au Club.

▲ Du samedi 18 au samedi 25 octobre

RW 04 - LE CHEMIN DE STEVENSON (2^e partie).

Jean Delonnelle

M. Programme et inscriptions au Club.

▲ Du lundi 20 au samedi 25 octobre

RW 05 - L'AUTOMNE EN VALAIS

(VAL D'ANNIVIERS). Robert Sandoz

M. Programme et inscriptions au Club.

ACHETEZ VOS TOPOS AU CLUB!

- Carte de Bleu
Top 25 IGN 2417 OT - 55 F
 - Guide du Haut Dauphiné
Massif des Écrins - Tome I
Meije, Soreiller (1995)
par François Labande - 175 F
 - Paris à pied
Topoguide de la traversée de Paris
FFRP (1995) - 90 F
 - Gîtes d'étape et refuges
7^e édition (La Cadole) - 110 F
 - Pays nordiques - Ski de fond
(La Cadole) - 100 F
 - Autriche
50 jours de randonnée pédestre
(La Cadole) - 120 F
- De nombreux autres topos sont en vente au Club, renseignez-vous!

▲ Du vendredi 24 au vendredi 31 octobre

RW 06 - EN LIVRADOIS. Geneviève Lacroix
M et F. Programme et inscriptions au Club.

▲ Samedi 1^{er} et dimanche 2 novembre

RW 08 - LE GRAND BALLON. Alfred Wohlgroth
M. Programme et inscriptions au Club.

▲ Du samedi 8 au mardi 11 novembre (4 jours)

RW 09 - L'AUTOMNE DANS LE SUD DE
LA DRÔME. Pierre Dilgard

Randonnée sans portage, en boucles autour de Nyons.
Logement à l'hôtel. F. Programme et inscriptions au Club.

RW 10 - LE HAUT JURA. Philippe Mosnier
SO. Programme et inscriptions au Club.

RW 11 - LE PAYS CÉVENOL.

Monique Noget et Joël Lelièvre

Programme et inscriptions au Club avant le 1^{er} novembre
(12 places). SO.

RW 12 - MASSIFS VOSGIENS AUTOUR
DE SAVERNE. Claude Ramier

SO. Programme et inscriptions au Club.

▲ Du samedi 8 au mercredi 12 novembre (5 jours)

RW 13 - L'ALSACE EN AUTOMNE. Pierre Chambert
M. Programme et inscriptions au Club jusqu'au 23 octobre.

Escalade

Rando-Escalade et VTT

Responsable de l'activité :

Didier Spivak - Tél. 01 40 18 91 07 (jusqu'à 22 h 30)

■ Une randonnée pédestre ou à VTT vous conduira vers les rochers d'escalade. Tous les niveaux d'escalade seront abordés; les débutants seront toujours encadrés.

■ Nos lieux de rendez-vous

● En car : à Denfert-Rochereau, face à la gare du RER, à 8 h 30 pour un départ à 9 heures. N'oubliez pas de vous inscrire au secrétariat du Club durant la semaine précédente (il vous faudra indiquer votre numéro d'adhérent). Inscription : 55 F.

● En train : pour Paris-Lyon, face au guichet 48 (Relais H). Pour Paris-Lyon banlieue, si vous êtes en avance, face au guichet 48, sinon sur le quai de départ (ou d'arrivée). Pour Paris-Austerlitz, sur le quai de départ (ou d'arrivée).

■ Nous vous rappelons les cartes IGN utiles :

- pour Bleau, Top 25 2417 OT
- massifs périphériques, Top 25 2316 ET (La Ferté-Alais, Malesherbes).

■ Pour des raisons évidentes, nous vous demandons d'être à jour de vos cotisations et de vous munir de votre carte du Club. Merci !

Quand aucune sortie n'est programmée, vous pouvez vous joindre à la collective « Bleau ».

▲ Dimanche 3 août

ROCHER DES DEMOISELLES.

Deke Dusinger (à pied) et Didier Spivak (à VTT)
Paris-Lyon, 9 h 3 pour Fontainebleau et retour à Paris par Thomery : 18 h 44. Rando pédestre : M. VTT : M.

▲ Dimanche 24 août

VIDELLES-LES-ROCHES. Michel Lintz (à VTT)

Paris-Lyon, 8 h 50 pour Boutigny (rendez-vous à l'arrivée). Rando VTT : M. Carte IGN 2316 ET. Pensez à vérifier les horaires. Sortie sous réserve; contactez Michel Lintz au 01 60 84 45 13.

▲ Samedi 30 août

ROCHER CANON. Michel Lintz (à pied)

Paris-Lyon, 10 h 33 pour Bois-le-Roi. Retour à Paris : 18 h 44. Rando pédestre 8 km. M.

▲ Dimanche 31 août

LE SANGLIER. Michel Lintz (à VTT)

Paris-Austerlitz, 8 h 57 pour Lardy (rendez-vous à l'arrivée). Rando VTT : M. Carte IGN 2316 ET.

A VTT : Paris-Lyon banlieue, 8 h 50 pour Boutigny-sur-Essonne (rendez-vous à l'arrivée). Rando VTT : M. Carte IGN 2316 ET.

▲ Dimanche 7 septembre

ENVERS D'APREMONT.

Deke Dusinger et Philippe Boullier

Paris-Lyon, 9 h 3 pour Bois-le-Roi. Retour à Paris par Fontainebleau : 18 h 44.

Cette sortie se fera en commun avec les Jeunes Randonneurs qui pourront s'initier à la varappe. Tout le monde partira donc de la gare de Lyon et nous randonnerons de concert. Et le troquet de Bleau est tellement accueillant pour le réconfort...

▲ Dimanche 14 septembre

BANLIEUE EST. Didier Spivak

Sortie VTT uniquement. Le canal de l'Ourcq et l'aqueduc de la Dhuys (GR 14a). Sortie longue mais de niveau facile. Rendez-vous à la fontaine, face à la Grande Halle au Parc de la Villette à 8 h 30.

ROCHER SAINT-GERMAIN (sortie escalade).

Thierry Cosqueric

Paris-Lyon, 8 h 27 pour Fontainebleau. Retour à Paris vers 19 h 30. Rando pédestre : M.

▲ Dimanche 21 septembre

GRASS MAT' - LE ROCHER D'AVON.

Bernard Tsapline

Paris-Lyon, 10 h 41. Rendez-vous à 11 h 30 en gare de Fontainebleau. Retour à Paris par le train de 19 h 30 si le temps est clémente (...et il devrait l'être). Randonnée par le parc du château de Fontainebleau et ses carpes. M.

▲ Dimanche 28 septembre

SECRET ESCALADE.

Didier Spivak (à pied) et Michel Lintz (à VTT)

Sortie en car (voir annonce Trois-Pignons, page 12). Dépose à Arbonne-la-Forêt et retour par la Canche-aux-Merciers avec un détour par le Rocher aux Voleurs.

Il s'agit d'un car couplé avec les randonneurs. N'oubliez pas de vous inscrire au secrétariat avant le 26 septembre. Le car partira de Denfert-Rochereau à 8 h 45 précises.

Fontainebleau

Responsable de l'activité :

Philippe Grisoni - Tél. 01 40 16 93 39

● Nos sorties sont exclusivement réservées aux membres du Club Alpin, majeurs et en possession de leur carte d'adhérent.

● En cas de mauvais temps, nous marcherons en attendant que les rochers sèchent! Pensez à prendre vos chaussures de rando ou des baskets.

● Les rendez-vous sur place se font une heure après le départ de la porte d'Orléans (monument Leclerc, à 200 m au sud de la porte d'Orléans). Répartition des grimpeurs dans les voitures et partage des frais.

● Débutants : consultez le guide *Je débute* (au C.A.F., avenue de Laumière) et n'hésitez pas à vous présenter au moniteur le jour de la sortie; bienvenue au Club!

PETIT MÉMENTO RANDO-ESCALADE

● Journées du vélo de montagne à Savournon - Fin août
Contactez Didier Spivak au 01 40 18 91 07

● Banlieue Est, sortie VTT le 14 septembre

● Grass' mat le 21 septembre

● Sortie en car le 28 septembre

● Falaise express, sortie d'un jour à Vertus, le 12 octobre

Sauf pour Vertus, tous les détails figurent au programme de la Rando-Escalade.

S.A.E.

ou les grimpeurs au pied du mur

Renseignements : Christine Meslier
Tél. 01 43 21 65 30

Mur mur - S.A. Escalade

55, rue Cartier-Bresson - 93500 Pantin
Métro : Quatre Chemins

● Abonnement annuel : 1600 F sur présentation de la carte C.A.F. à la réception

● Tickets individuels à retirer à l'accueil du C.A.F. Ile-de-France

● Coût du ticket : 45 F, valable du lundi au vendredi, de 12 h à 18 h, les lundis et vendredis de 18 h à 23 h.

Renseignements au secrétariat et auprès de la responsable

■ IMPORTANT !

ASSURANCES

Les déclarations d'accident doivent être adressées à :

Faugère & Jutheau
Division RIC / Sinistres
54, quai Michelet
92681 Levallois-Perret Cedex

Pour l'assistance rapatriement, appeler :

Mondial Assistance
01 40 25 52 55

2, rue Fragonard
75807 Paris Cedex 17

en indiquant le numéro de contrat du C.A.F. : 611.728
et l'endroit exact où vous vous trouvez.

CONCOURS PHOTOS

- **Ouvert à qui?** A tous les grimpeurs du Club qui fréquentent Bleau.
 - **Quel format?** Tirage habituel, sans agrandissement, couleurs ou noir et blanc, au choix.
 - **Jusqu'à quand?** Date limite de retour le 31 octobre à minuit. Les clichés doivent être adressés chez Alain Le Meur : 7, avenue de Rocroy - 91380 Chilly-Mazarin ou déposés au Club à l'attention de Philippe Grisoni (concours photos).
- Important :** mentionnez au crayon votre nom, adresse et téléphone derrière chaque cliché.
- Catégories :** photo d'art (le baroque est admis) et humoristique (rédigez une « bulle » et fournissez-la, prête à coller).
- Jury :** les participants à la soirée de remise des prix voteront le soir même et désigneront donc les vainqueurs. En raison de certains antécédents, nous demanderons à nos amis corses de ne pas voter.

Prix : ce sera la surprise...

- **Les boissons** sont-elles prévues lors de la soirée? La réponse est « oui ».
- Nota bene :* il s'agit de photographier des blocs et des grimpeurs; le Comité directeur nous demande avec la plus grande fermeté d'exclure toute photo de pissenlit ou de randonneurs en action (voire même à l'arrêt).

ACHETEZ VOS TOPOS AU CLUB!

- Viaduc des Fauvettes (1995) : 20 F
- Saussois (1994) : 75 F
- Verdon (1995) : 140 F
- Guide du Cosiroc (1994) : 95 F
- Saffres (C.A.F. Côte-d'Or, 1993) : 85 F
- Fixin (C.A.F. Côte-d'Or, 1996) : 85 F
- Orpierre (1995) : 50 F
- Penhir (1996) : 80 F
- Carte des sites naturels d'escalade, coéditée par l'IGN et le C.A.F. : 22 F
- Carte de Bleau Top 25 IGN 2417 OT : 55 F
- Gîtes d'étape et refuges - 7^e édition (La Cadole) : 110 F

Ne parcourez pas les falaises en passant clandestin :

ACHETEZ LES TOPOS!

Vous participerez à l'équipement et encouragerez ainsi le développement et l'entretien de vos terrains de jeu. De nombreux autres topos sont en vente au Club, renseignez-vous!

VELENCIENDS

Rendez-vous est déjà pris pour la rentrée.

- ▲ 10 septembre - ROCHER FIN
- ▲ 17 septembre - ISATIS
- ▲ 24 septembre - 95,2

Pour plus de renseignements (fixer un rendez-vous plus précis, partager un véhicule...), contactez Hervé Hulin au 01 47 02 07 73 ou Jean Robbe au 01 43 31 20 27.

A bientôt sur les blocs !

SAMEDI ET DIMANCHE

Rendez-vous porte d'Orléans au monument Leclerc (200 m au sud de la porte), à 10 h 30 ou une heure plus tard sur place.

- ▲ 2 août
J.A. MARTIN. Alain Garric
- ▲ 9 août
BEAUVAIS TÉLÉGRAPHE
- ▲ 15 août
GORGES D'APREMONT
- ▲ 16 août
ROCHER CANON

▲ 23 août
SÉGOGNOLE. Dominique Pouget

▲ 30 août
CALVAIRE - MONT USSY

▲ 6 septembre
ISATIS ET HAUTES PLAINES. François Michel

▲ 13 septembre
BAS-CUVIER. Yann Lefort
Perfectionnement : Pierre Justin

▲ 20 septembre
BOIS-ROND - ROCHER DE LA REINE. Rémy Touzet

▲ 27 septembre
POTALA. Olivier Jourdan

DIMANCHE

Rendez-vous porte d'Orléans (statue du général Leclerc) à 9 h 30 ou une heure plus tard sur place.

▲ 3 août
ENVERS D'APREMONT

▲ 10 août
BUTHIERS (MALESHERBES)

▲ 17 août
95,2. Hervé Hulin

▲ 24 août
FRANCHARD-CUISINIÈRE. Dominique Pouget

▲ 31 août
CHAMARANDE. François Malé

▲ 7 septembre
PIGNON-POTEAU - GROS SABLONS.
Jean-Noël Burin des Roziers
Perfectionnement : Pierre Justin

▲ 14 septembre
MONT AIGU - GORGES DU HOUX. Pierre Bontemps

▲ 21 septembre
MONDEVILLE. Yann Lefort et Christian Bonnet

▲ 28 septembre
ROCHE AUX SABOTS. Yann Masson
Perfectionnement : Philippe Cartier

Falaise

Responsable de l'activité :

Noureddine Ghammi - Tél. 01 60 79 26 96

WEEK-ENDS

L'inscription à ces sorties se fait le jeudi soir précédent à partir de 19 heures dans les locaux du Club. N'oubliez pas de venir avec votre carte d'adhérent 97 à jour.

▲ Samedi 6 et dimanche 7 septembre
VIEUX CHÂTEAU (Morvan). Dominique Pouget
Tous niveaux.

▲ Samedi 13 et dimanche 14 septembre
FOSSE ARTHOUR ET MORTAIN (Normandie).
Olivier Dehaupas. Tous niveaux.

▲ Samedi 20 et dimanche 21 septembre
SAFFRES (Bourgogne).
Loïc Leviavant et Alain Kavenoky. Tous niveaux.

▲ Samedi 27 et dimanche 28 septembre
HAUTEROCHE (Bourgogne). Anne-Marie Corvée,
Olivier Dehaupas et Frédéric Cadars
Tous niveaux. Soirée grillades au feu de bois.

SEMAINES D'ÉTÉ

Les sorties suivantes sont des rassemblements de grimpeurs autonomes, prêts à évoluer sous leur propre responsabilité. Il s'agit de parcourir des voies nouvelles, bien équipées, qui ont été ouvertes en milieu alpin, là où le rocher est le meilleur.

Un niveau minimum (5c en tête) est exigé, mais l'essentiel est de bien maîtriser les techniques d'assurage, installation de relais, éventuellement pose de coinces, indispensables à la découverte en toute sécurité de ces itinéraires d'une dizaine de longueurs.

Fiches de renseignements et inscriptions au secrétariat.

▲ Du samedi 12 au samedi 26 juillet

FA09. LA SUISSE. Monique Rebillé
Possibilité de ne venir qu'une semaine.
Autour des cols de la Furka, du Grimsel, du Susten et une multitude d'autres sites : Tessin, Alpes vaudoises... Granite, calcaire, dalles, murs, fissures... il y a de tout pour tous les goûts. Hébergement en refuges.

▲ Du vendredi 15 au samedi 23 août

FA10. LA BÉRARDE (Oisans). Monique Rebillé
De part et d'autre du Vénéon et dans le cirque du Soreiller. Escalade granitique dans un cadre de montagne. Hébergement au Centre Alpin de la Bélarde et en refuge.

▲ Du samedi 30 août au samedi 6 septembre

FA11. LES CERCES. Monique Rebillé
À partir du Lautaret, pour se frotter à l'un des plus beaux calcaires qui soit. Repli stratégique sur les innombrables falaises du Briançonnais en cas de temps douteux. Hébergement en gîtes.

Parapente

Responsable de l'activité :

Jean Riva - Tél. 01 45 47 49 20

Permanence tous les jeudis, de 18 h à 19 h 30 devant le panneau « Parapente ».

FORMATION

Cours théoriques gratuits pour les Cafistes munis de leur licence FFVL, à la fac de Jussieu. Pour le lieu exact et heures, contacter Laurent Gabily au 01 60 86 16 23.

- ▲ **Jeudi 18 septembre** - Aéorologie
- ▲ **Jeudi 25 septembre** - Météorologie
- ▲ **Jeudi 2 octobre** - Mécanique de vol
- ▲ **Jeudi 9 octobre** - Réglementation
- ▲ **Jeudi 16 octobre** - Technologie du matériel
- ▲ **Jeudi 23 octobre** - Technique de pilotage
- ▲ **Jeudi 6 novembre** - EXAMEN THÉORIQUE
- ▲ **Du samedi 2 au mercredi 6 août**
Stage d'accompagnateur grand vol parapente, en Savoie. Tous les renseignements détaillés et inscriptions pour ce stage, se trouvent dans *Montagnes Infos* n° 14, page 41.

PROJETS DE SORTIES

- ▲ **Samedi 20 et dimanche 21 septembre**
COUPE ICARE à Saint-Hilaire du Touvet. Jean Riva
 - ▲ **Samedi 27 et dimanche 28 septembre**
Rassemblement national des parapentistes du C.A.F. à Gap. Jean Riva
- Pour chaque week-end, au plus tard le vendredi soir, au plus tôt la semaine qui précède, les informations sur les sorties décidées sont enregistrées dans la «boîte vocale» (ou mémofoon, accessible par le 36 72 ou 36 73 75 75 si vous appelez d'un autre département que Paris).
Numéro de boîte : 42027594# - Code secret : 9999#

RÉUNIONS

Rencontre des parapentistes parisiens, 24 avenue de Laumière, tous les premiers mardis du mois entre 18 h et 21 h.
2 septembre • 7 octobre

À l'étranger

Responsable de l'activité :
Henri Luksenberg

- **ÉTATS-UNIS**
Randonnées dans les parcs de l'Ouest et du Nord-Ouest
7 au 28 septembre - Avec Jérôme Bénichou
- **TURQUIE**
Cappadoce - 7 au 14 septembre
- **MAROC**
Grande traversée de l'Atlas
6 au 27 septembre
D'jbel Sahro
11 au 18 octobre - 8 au 15 novembre
- **JORDANIE**
Jérash - Pétra - Wadi Rum - Aqaba
19 au 27 septembre - 8 au 16 octobre

RAPPEL VALABLE POUR TOUTES LES ACTIVITÉS

Frais administratifs

Les seules cotisations ne permettant pas de couvrir la gestion des activités, les frais de la participation aux sorties s'établissent ainsi :

50 F pour les sorties de deux jours + 10 F par jour supplémentaire, jusqu'à un maximum de 150 F (soit 70 F pour un pont de quatre jours, par exemple) + 40 F

■ NÉPAL

Mustang - 20 septembre au 11 octobre
Avec Henri Luksenberg

Le camp de base du Kanchenjunga
11 octobre au 9 novembre - Avec Cathy Caudart

Nombreuses autres propositions sur le Népal. Se renseigner au Club.

■ TANZANIE

Ascension du Kilimandjaro (5895 m) et visites de parcs animaliers
10 au 20 décembre - 19 au 29 janvier

Demandez le programme complet des voyages au Club, en joignant 5 F en timbres, ou les fiches techniques correspondantes si vous avez déjà choisi.

Spéléologie

Responsable de l'activité :

Jean-François Pozo - Tél. 01 69 42 03 80

- Permanence tous les mercredis de 18 h 30 à 20 h.
- Renseignements téléphonés :
Jacques Chabert : 01 46 28 57 45
- Renseignements, accueil des débutants : José Leroy, le mercredi et aux réunions-conférences.

RÉUNIONS-CONFÉRENCES

Une réunion-conférence est organisée, généralement chaque mercredi ou vendredi de fin de mois, à 20 h 30, dans la grande salle du Club.

Ciné C.A.F.

Les soirées ont lieu le mercredi ou le jeudi à 20 heures, salle de réunion, au rez-de-chaussée. Proposez vos diaporamas et réservez la salle auprès de l'accueil.

▲ Jeudi 2 octobre

Diaporama : VALLÉE DU KHUMBU
Du tourisme au pays des dieux

De Lukla au camp de base de l'Everest et dans les vallées adjacentes, les randonneurs viennent rêver... et polluer; une histoire de nettoyage!

Une aventure humaine et spirituelle.

Montagnes immaculées, rire du monde, fêtes rituelles...

Présentation : Marie-France Roy

Entrée : 20 F et vente d'artisanat népalais au profit d'Action Dolpo

pour les Cafistes non membres des Associations d'Île-de-France.

Tarifification spéciale pour les voyages à l'étranger, proportionnelle au coût du voyage.

Sont dispensés de frais administratifs :

- les cadres bénévoles, pour toutes les sorties proposées par la Commission dont ils font partie, ainsi que leurs conjoints;
- les membres du personnel.

MURS D'ESCALADE

Cafistes, un certain nombre de murs artificiels, extérieurs ou intérieurs, payants ou gratuits, s'offrent à vous. Voici une liste non exhaustive. Vous pouvez nous faire part de vos informations sur d'autres lieux, dans la capitale ou en périphérie.

■ GRATUIT INTÉRIEUR

- **Mur de Vitry-sur-Seine** : tous les mercredis de 19 h à 21 h 50.
Le C.A.F. Val-de-Marne vous attend.
Gymnase du Port-à-l'Anglais (à 200 m du RER gare de Vitry) 22, rue Charles-Fourier.
Renseignements : Joël Chabert
Tél. 01 46 80 44 56
Obligation : être à jour de sa cotisation C.A.F.

■ PRESQUE GRATUIT EXTÉRIEUR

- **Paris 14^e** : Centre Sportif J. Noël
3, avenue Maurice-d'Ocagne
Tél. 01 45 39 54 37
- **Paris 15^e** : Centre Sportif R. et A. Mourlon - 19, avenue G. de Caillevet
Tél. 01 45 75 40 43
- **Paris 17^e** : Centre Sportif L. Biancotto
6-8, avenue de la Porte de Clichy
Tél. 01 42 28 04 50
- **Paris 18^e** : Mur d'escalade des Poissonniers - 2, rue Jean Cocteau
Tél. 01 42 51 24 68
- **Paris 19^e** : Mur d'escalade de la place des Fêtes - 5, rue des Lilas
Tél. 01 42 06 42 13
Fermé en juillet-août

Renseignements sur les centres d'escalade au 01 42 76 54 54 «Allo Sports».

Coût : 16 F par mois la vignette, plus la carte du C.A.F. (pour l'assurance)

■ GRATUIT EXTÉRIEUR

Courcouronnes - Sarcelles

■ **PAYANT INTÉRIEUR** (mais avec des avantages C.A.F.)

Mur mur - S.A. Escalade
55, rue Cartier-Bresson - 93500 Pantin
Abonnement annuel : 1600 F sur présentation de la carte C.A.F. à la réception.

Tickets individuels à retirer auprès du secrétariat de l'Île-de-France : 24, avenue de Laumière - 75019 Paris aux heures d'ouverture.
Coût du ticket : 45 F, valable du lundi au vendredi de 12 h à 18 h, les lundis et vendredis de 18 h à 23 h et 48 F, mêmes jours et horaires que précédemment plus les samedis, dimanches et jours fériés de 9 h 30 à 13 h 30.

Alpinisme

Responsable de l'activité : Jean-François Clergue

Pour toutes les sorties, vous pouvez demander les fiches programme au secrétariat dès maintenant.

Les inscriptions aux sorties sont ouvertes :

- en car-couchettes, un mois avant la date de la sortie (qui correspond à l'arrivée sur le terrain);
- en train ou en véhicule individuel : deux mois.

Vous choisissez votre (ou vos) course(s). Vous remplissez obligatoirement le bulletin d'inscription (voir page 27) et le retournez, accompagné du règlement correspondant, sous enveloppe adressée au C.A.F. Ile-de-France. Vous pouvez vous ins-

crire sur place (pas d'inscription par téléphone ou par télécopie).

DÉSISTEMENTS

- **Pour les sorties en car :** si le participant annule de son fait, quel que soit le motif, la totalité du montant versé à l'inscription sera retenue (généralement frais de dossier et transport principal).
- **Pour les sorties en train :** les frais seront de 80 à 150 F, selon la durée de la sortie. Si le désistement intervient après l'achat des billets, le rem-

boursement sera fonction des sommes recouvrées par le Club. Aucun transfert ne sera possible en cas de désistement, sauf pour les sorties en train avec une retenue de 50 F.

• Pour les stages :

- plus d'un mois avant le départ, les frais de dossier restent acquis au Club;
- moins d'un mois avant le départ, les frais de dossier restent acquis, les frais fixes peuvent être remboursés si la personne est remplacée;
- abandon : aucun remboursement n'est effectué.

Les coûts mentionnés couvrent uniquement les frais de transport en car et les frais administratifs. Réunions préparatoires à partir de 19 h 30, grande salle du Club. Départ des autocars au monument Leclerc, 200 mètres au sud de la porte d'Orléans.

CODE SORTIE	ENCADRANTS	COURSES	NIVEAU	TRANSPORT	NOMBRE DE PART.
• 7 au 17 août - Stage dans les Dolomites					
STA 10	Rémy Escoffier	Stage d'alpinisme dans les Dolomites (5+ en tête)	TD sup	Voiture	4
• 9 et 10 août - La Bérarde - Villar d'Arêne					
CYC 2C	Alain Michel, Pierre-Olivier Blanc, Patrick Martin	Cycle Grandes Courses	D/TD	Voiture	4
• 9 au 15 août - Stage à Chamonix					
STA 11	Olivier Hoibian (guide)	Stage d'alpinisme : initiation à la haute montagne	AD	Voiture	4
• 15 au 17 août - Réunion préparatoire le jeudi 7 août pour ALP 81 et ALP 82					
ALP 81	Laurent et Agnès Métivier	Voie normale du Dôme de la Sache, Voie normale de l'Aiguille du Saint-Esprit	PD	Train	3
ALP 82	Gilles Deloustal	Chamonix - Aiguilles Rouges	D+/TD	Voiture	2
CYC 2D	Alain Michel, Pierre-Olivier Blanc, Patrick Martin et Frédéric Baroude	Cycle Grandes Courses	D/TD	Voiture	4
• 6 et 7 septembre - Car pour le Grimsel (Suisse) - Coût : 550 F - Réunion préparatoire le jeudi 28 août <i>Rendez-vous porte d'Orléans à 21 heures</i>					
ALP 84	Gilles Jordan et Raymond Eyglin	Arête est de l'Huhnertalihorn. Refuge de Grueben Accord préalable des encadrants	D (IV+)	Car	4
ALP 85	Rémi Mongabure et Frédéric Baroude	Arête est du Gross Diamantstock	D	Car	4
ALP 87	Philippe Cartier, Frank Rabourg et Fabrice Maumy	Voies aux Engelhorner	D/TD	Car	4
ALP 88	Pierre-Olivier Blanc	Voies de rocher	D/TD	Car	2
ALP 89	Philippe Grisoni et Robin Marks	Voies de rocher au Grimsel (6a max.)	D/TD-	Car	4
ALP 90	Michel Godard et Olivier de Cléry	Refuge Mittagfluh, voie Südkante (400 m)	IV/V	Car	4
ALP 92	Autonomes				
• 20 et 21 septembre - Car pour les Cerces et Bourg-d'Oisans - Coût : 550 F - Réunion préparatoire le jeudi 11 septembre <i>Rendez-vous porte d'Orléans à 22 heures</i>					
ALP 93	Gilles Deloustal	Arêtes de la Bruyère	AD	Car	2
ALP 95	Micheline Barataud et Henri Rogel	Arêtes de la Bruyère	AD	Car	4
ALP 97	Nicolas Chamoux, Franck Rabourg et Pierre-Olivier Blanc	Voie Davin à l'aiguillette du Lauzet et « Le Temple du Soleil » à Roche Colombe	D/TD	Car	6

ALP 98	Laurent Coviaux, Patrick Martin et Jean-François Clergue	Voie de la Poire	AD	Car	4
ALP 99	Alain Michel	Voies de rocher au vallon de la Moulette	6a	Car	2
ALP 100	José et Sylvaine Bitchachi	Voies de rocher	AD/D	Car	2
ALP 101	Autonomes				

• **8 au 11 novembre - Car pour Saint-Martin-Vésubie** - Coût : 570 F - Réunion préparatoire le jeudi 30 octobre
Rendez-vous porte d'Orléans à 20 h 30

ALP 01	Henri Rogel et Olivier de Cléry	Voies de rocher à la Cougourde	D	Car	4
ALP 02	Pierre-Olivier Blanc	Voies modernes à la Cougourde (6b en second)	TD+/ED-	Car	1
ALP 03	Rémi Mongabure et Frédéric Baroudel	Escalades à la Cougourde	D/TD	Car	2
ALP 04	Gilles Deloustal, Anne Trégloze et Henri Rogel	Cougourde, voie Demenge Accord préalable des encadrants	D+	Car	3
ALP 05	Gilles Jordan et Raymond Eyglin	Traversée de la Malédie (PD), refuge de la Madone. Éperon sud pointe André (AD). Traversée du Gélas (AD). Traversée du Cayre Barel ou arête sud du Cayre de la Madone.	D- (IV+)	Car	4
ALP 06	Robin Marks, Michel Godard et Micheline Barataud	Arête sud-ouest de la Cougourde Éperon Demenge	D/TD	Car	3
ALP 07	Autonomes				

Autres Associations C.A.F. en Ile-de-France

C.A.F. VAL-DE-MARNE

2, rue Tirard - 94000 Créteil

ADHÉSIONS, RENOUELEMENTS OU MUTATIONS

Contacteur : **Alain Baron** : 29, rue de Torcy - 77360 Vaires-sur-Marne - Tél. 01 60 20 78 13

PROGRAMME DES ACTIVITÉS SUR RÉPONDEUR

(24h/24)

Toutes les sorties et activités prévues dans les semaines à venir y sont proposées. Tél. 01 46 82 23 30

TICKETS POUR THIAIS

Un contingent de tickets à tarif réduit est disponible. Renseignements et vente auprès de Joël Chabert au 01 46 80 44 56, ou au mur de Vitry, le mercredi soir.

BLEAU POUR TOUS

Samedi et (ou) dimanche : téléphoner la veille à Jean-Marc Talamona au 01 42 55 11 89. Niveau D à TD.

VERSAILLES

ESCALADE :

Pierre Bedin - Tél. 01 34 74 21 97 (répondeur)

Audrey Arnaud - Tél. 01 64 47 12 41 (répondeur)

Isabelle Leroy - Tél. 01 30 50 67 87 (répondeur)

■ Les rendez-vous sont le dimanche matin à 9 heures, à Versailles, devant la place d'Armes au niveau de la ligne de bus 171, sur l'avenue de Paris.

RANDONNÉE :

Elisabeth Gouvil - Tél. 01 30 82 68 97

Pascal Baud - Tél. 01 30 45 29 01

■ Une réunion a lieu tous les premiers jeudis du mois au 6, rue Edmée-Frémy à Versailles, près de la gare des Chantiers, à 20 h 30.

SAINT-GERMAIN-EN-LAYE

Pour tout savoir sur nos activités, vous pouvez consulter nos répondeurs téléphoniques 24 heures sur 24 :

■ Mur d'escalade : 01 39 74 08 82

Séances le mercredi et (ou) le vendredi soir, de 20 heures à 23 heures.

■ Sorties escalade, randonnée et VTT :

01 39 21 84 64

Séances le dimanche et le week-end.

Contact direct pour la randonnée :

Vincent Geus au 01 41 15 16 37

Contact direct pour le VTT :

Philippe Leconte au 01 39 58 31 57

SEINE-ET-MARNE SUD

Le programme des activités est envoyé aux membres du C.A.F. Seine-et-Marne Sud ou disponible sur demande.

Pour tous renseignements, vous pouvez écrire au

Club Alpin de Seine-et-Marne Sud :

c/o **Christian Chapiro** - 3, rue Chantemerle

77590 Bois-le-Roi

ou téléphoner à :

Christian Chapiro : 01 60 69 15 20

Dominique Coison : 01 64 09 33 71

Benoît Sénéchal : 01 60 59 10 20

Réunion mensuelle le dernier jeudi de chaque mois, de 20 h 30 à 22 heures, à la **Maison des Associations**, 3, avenue de la Forêt - Bois-le-Roi

MARIUS COTE-COLISSON

AUTEUR de *Gaston Rébuffat, une vie pour la montagne*, Yves Ballu, déjà fortement apprécié pour son *Histoire du ski* et pour ses *Alpinistes*, vient de recevoir le prix Lacoste. Joignons nos félicitations, non seulement à Yves Ballu mais à son éditeur Hoëbeke qui ne cesse de réserver à la montagne une part importante de ses publications.

Le cadre et l'ambiance

Qu'il est plaisant de mentionner un éditeur épris de qualité, en l'occurrence le Chamoniard Guérin qui, après avoir publié Terray et Lachenal, édite *La Face perdue* de David Roberts. Réalité, fiction? Qu'est-ce que ça peut faire? chantait Bourvil, puisque le cadre, l'ambiance de lutte et de persévérance, le souci d'utiliser un langage technique adéquat règnent dans un tel récit. Reconnaissons que le titre n'est pas des plus heureux, mais prenons hautement en compte cette sensation constante de doute née d'une ascension en Alaska où le principal survivant se sent moralement contraint de laisser entendre que l'expédition a été positive. Finalement, il épouse le destin de son compagnon, disparu lors de la première ascension, comme pour se prouver à lui-même qu'il n'avait pas menti.

Également en Amérique du Nord, en compagnie d'un précurseur de l'écologie, les éditions Hoëbeke viennent de publier *Un Été dans la sierra*, dont l'auteur, John Muir, qui a vécu à

la charnière de deux siècles, s'avère un rousseauiste exalté en s'enfonçant dans les mondes alors sauvages du Yosemite et de la sierra Nevada. Pas encore de meutes de grimpeurs hors pair, de hippies, de foules de touristes; le vide géographique dans toute sa plénitude. On est rudement heureux d'ap-

prendre que la génération actuelle l'honore avec ferveur.

Les éditions helvétiques L'Âge d'Homme (rue Férou, près de Saint-Sulpice) viennent de publier en livre de poche *Là-haut*, d'Édouard Rod. Là-haut? Dans le Valais de Chappaz, quand le tourisme était encore balbutiant. Un incendie amorce l'ère des «maquereaux des cimes blanches», dénoncée violemment par Chappaz. Il y a dans ce court livre des passages qui cernent avec brio les rapports de l'univers montagnard et de l'homme. Et l'on y décerne un vibrant hommage au vin valaisan, au Grand Combin, à l'Oberland.

Si vous vous étonnez qu'il soit de nouveau question des deux guides du C.A.F. édités par le Seuil, référez-vous plutôt à ce déconcertant printemps qui impose d'abord la sécheresse puis fit choir de la neige même en plaine. Il fallait donc, de toute évidence, revoir quelques notions de météorologie contenues dans *La Météo en montagne* et même envisager la pratique des *Sports de neige*.

En me plongeant dans la lecture et l'examen minutieux des illustrations de *L'Aventure polaire française*, publiée par Arthaud, j'ai associé tout naturellement les noms de P.-E. Victor et de son maître Charcot, mais aussi ceux de J.-L. Étienne, de Laurence de La Ferrière, de Christine Janin. Cette irrésistible attraction des glaces se traduit aussi bien par des mises au point minutieuses d'expéditions alliées à la science, que par des prouesses solitaires. Beau livre, qui ne doit pas faire oublier le voyage

antique de Pythéas, ni les prestations anonymes des baleiniers.

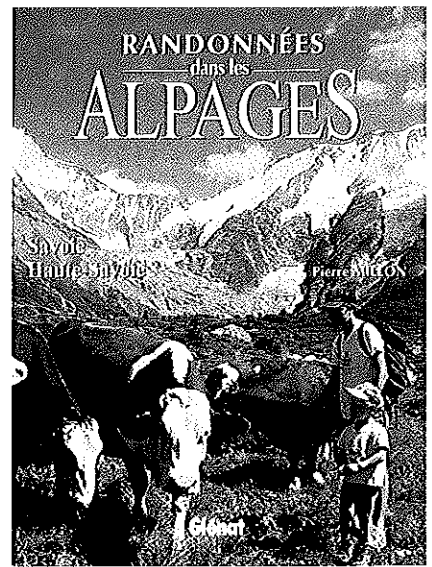
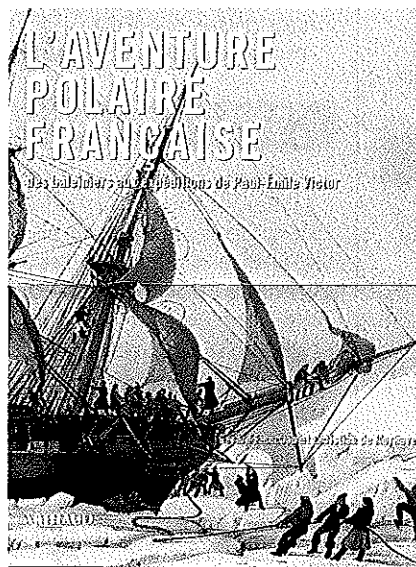
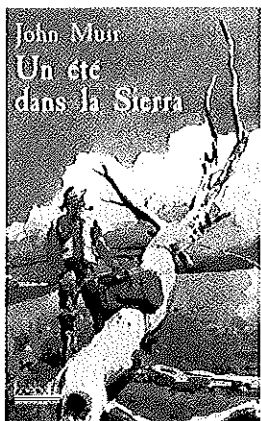
C'est inespéré, inconcevable: pas une chronique sans l'analyse d'un ouvrage sur les sherpas et sur les Tibétains! Simultanée à la sortie du dernier *Alpinisme & Randonnée* qui rend justice à un sherpa (plusieurs fois vainqueur de l'Everest), la publication de *Porteurs de l'Himalaya* (Belin éditeur) est une thèse signée Isabelle Sacareau. Un travail en profondeur, dans lequel on constate que le trekking est indissociable des pays himalayens et qui nous aide à nous débarrasser de jugements erronés, superficiels ou excessifs. Mais ce qui nous comble de joie, c'est qu'au même moment *Le Monde* publie un article intitulé «Silence, au Tibet on rééduque» qui confirme ce que nous savions déjà, hélas!

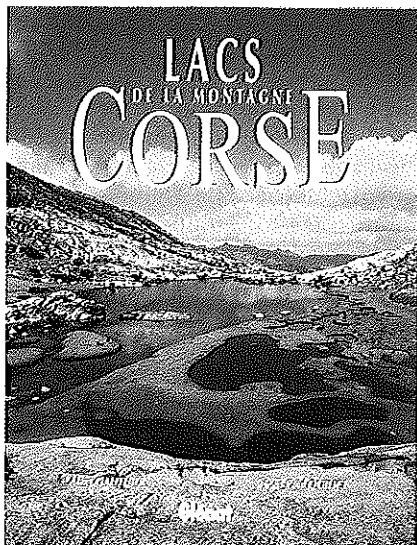
Un guide pour l'aventure

Tandis que le guide *Népal* est réédité et remis à jour aux éditions Lonely Planet, paraît chez le même éditeur un copieux recueil de renseignements et de descriptions sur un archipel s'allongeant sur plus de 5000 kilomètres, l'*Indonésie*. Du tourisme bien sûr, mais enfin, on peut encore y trouver l'aventure. Le soir où, au C.A.F., une animatrice dynamique nous a présenté des vues des volcans indonésiens n'est pas tellement lointain. Ce guide, même si l'on n'envisage pas de filer vers les îles de la Sonde, mérite d'être lu, distillé.

Les éditions Glénat nous proposent :

- *Randonnées dans les alpages - Savoie, Haute-Savoie*. Pierre Millon





nous a déjà dispensé d'excellents itinéraires alpins. Il semble avoir une prédilection pour les chalets. Tous ne sont pas aussi connus que ceux de la Balme. Êtes-vous déjà monté jusqu'à ceux de Salvadon, de Vormy, de Chailloux? La photo de la page 45 ne suggère pas une ascension, elle la rend inévitable.

• *Lacs de la montagne corse*, d'Alain Gauthier et Jean-Paul Quilici. Cher Giono, vous qui prétendiez que rien ne ressemble à un torrent qu'un autre torrent, vous n'auriez pas osé parler de même vis-à-vis de ces miroirs, de ces flaques, de ces mares, incrustés dans la montagne. Tout de même, le lac de Crenu pourrait bien somnoler au centre de la France. Une curieuse remarque : nous venons de mentionner Jean-Paul Quilici. Or, un ouvrage paru chez Arthaud sur *Venise*, est dû à la collaboration de Fernand Braudel et d'un autre Quilici, Folco. Désorientante Venise, qui exhibe parfois un vaste lac plutôt qu'une lagune. Mais la lumière n'est pas la même.

Trinitaire

Les éditions Minerva consacrent un ouvrage au *Pays basque*, dans lequel le poids de la tradition s'avère décisif. L'auteur, J.-L. Delpal, nous présente une multitude de tableaux dont le plus spectaculaire est le clocher trinitaire d'Espes. Quant à *Ouest-France*, ses objectifs sont respectivement *La Route des abbayes normandes* et, rédigé en allemand mais d'une lecture des plus facile, *Vézelay*. Pour le visiteur religieux, c'est la « colline éternelle » ; pour le touriste, c'est la basilique ; pour le randonneur, c'est une reculée

aperçue depuis l'étonnant cimetière et le balcon menant à Pierre-Perthuis.

Signalons encore :

Trois guides Casterman, dont deux pour les plus jeunes, clairs et agréables à consulter, *Allemagne* et *Alpes*. Le paysage, sans doute, les traditions aussi et d'utiles remarques (pourquoi a-t-on en effet adopté le mot « gothique »?). Quant au guide de l'*Oise*, il est excellent ; il met en vedette la forêt (qui occupe près de 50 000 hectares), les jeux traditionnels, cite des personnages éminents tels Rousseau, Nerval, Cziffra, le peintre surréaliste Masson. Chez Arthaud, réédition de *La France par les petites routes*. Qu'on nous entende bien, le randonneur qui accède à un secteur peut fort bien, en guise de hors-d'œuvre, emprunter des voies modestes et pittoresques. Dernier guide reçu, celui de l'ONF qui, précédemment intitulé *Mont-Blanc-Vanoise*, consacre à présent tout un volume aux massifs du Beaufortin, de la Tarentaise, de la Maurienne et du Grand Paradis. Même esprit dans la conception, même souci d'éclectisme, même attachement à l'encart pédagogique.

Les grottes de Franche-Comté

Un agréable ouvrage publié par les éditions Solar : *Charmes et secrets de la France, itinéraires et parcours*. Les lieux en vedette sont indiqués et détaillés par ordre alphabétique. Si Ornans, par exemple, n'y figure pas, Champlitte, Belvoir, la saline royale balisent une Franche-Comté dont on salue l'intérêt des grottes.

Reçu un livre sur la nature, publié par Solar : *Les Fleurs en 1000 photos*. Texte et photos de Michel Viard. Les

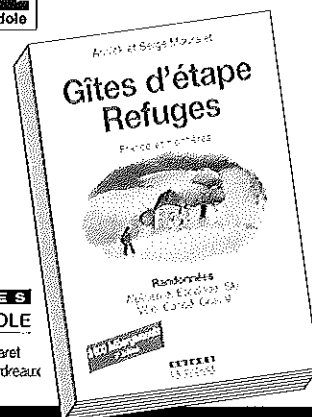
Guide **GÎTES D'ÉTAPE** et **REFUGES**
France et frontières

Norm et prénom _____
Adresse _____
Code postal _____ Ville _____
Désire recevoir le guide **GÎTES D'ÉTAPE** et **REFUGES** et joint un chèque de 130 FF (110 FF + 20 FF de frais d'envoi)
Date _____ Signature _____

Où dormir... quand on a randonnée, pédalé, escaladé, skié, pagayé toute la journée ?

Le guide **GÎTES D'ÉTAPE** et **REFUGES** propose 3 600 hébergements, le long d'itinéraires, dans toute la France et aux frontières. 110 F. En librairie.

3615 CADOLE présente aussi les 3600 hébergements et une bibliographie par activités, des adresses, des infos... 2,23 F la minute.



GUIDES
LA CADOLE

A. et S. Mouraret
74, rue A. Perdreux
78140 Vélizy

3600 hébergements

fleurs sont classées par thèmes : les orchidées européennes, les épices et les aromates, les plantes grimpantes...

Pourquoi ne pas conseiller la lecture d'une production des PUF qui s'intitule *Rousseau ou l'état sauvage* (A. Farrachi)? Il est vrai qu'il était comme écrasé par la précarité de la nature, qu'il prônait une police des forêts et que ses « Réveries » doivent demeurer un livre de chevet. ■

Randonner dans les parcs naturels

Le dernier numéro de *Balises* (FFRP) nous apprend que le temps de réalisation d'un topo-guide est de deux ans, que son initiative revient au comité départemental, que l'Yonne aura de nouveau son topo-guide, que *Ouest-France* va consacrer une édition spéciale au 50^e anniversaire de la FFRP.

Les Parcs Naturels Régionaux ont trente ans et c'est dans le Parc du Lubéron qu'on exaltera (le terme n'est pas trop fort) l'existence et la bonne gestion des trente-deux parcs existants. Les éditions Gallimard ont publié un excellent guide, précis, bien illustré, tandis que paraît le *Guide 1997 de la Randonnée dans les Parcs* : soixante-six nouvelles balades avec le concours de la FFRP. Rappelons que ces parcs représentent le dixième du territoire national et qu'une charte décennale leur impose le respect de l'environnement et du patrimoine.



Chronique des Sentiers

MARIUS COTE-COLISSON

LA Haute-Marne, précédemment découpée en tranches de randonnées, je me propose à l'automne de poursuivre vers l'Est, sur la terre lorraine. Aujourd'hui, gavé d'informations recueillies dans moult réunions de presse, je sème à tous vents.

« Ce sont mes amis valaisans qui ont ouvert le feu, agrémentant leurs informations d'une dégustation de viande des Grisons et d'une abondante (voire inépuisable) raclette. Leur chef régional m'a parlé de randonnées, parfois vertigineuses sur les bisces, qui exigent un travail d'entretien difficile. Le délégué de Sierre m'a incité à emprunter le sentier viticole et à visiter le musée Rilke. Le représentant de Verbier, après m'avoir confié des anecdotes sur un de leurs hôtes

célèbres, Isaac Stern, m'a, si j'ose dire, mis l'eau à la bouche en m'apprenant que les prochaines manifestations musicales seraient placées sous l'égide de Barbara Hendricks. L'ambassadeur local de Saas-Fee, ravi d'apprendre que j'avais récemment consacré un article à l'épopée médiévale des Walsers, a prononcé un petit discours laudatif sur la personnalité prestigieuse du Saastal et sur la sophistication des remontées mécaniques locales. Un autre (d'où était-il?) s'étonnait que je n'eusse pas encore visité en profondeur le Val d'Anniviers.

La maison de l'Aurochs

« Pour ne pas être en reste, les Autrichiens, dans un restaurant peuplé de photos de la grande Colette, ont paru ravi d'apprendre que je n'avais plus guère à glaner, en matière d'informations sur le Vorarlberg, que des annonces de balisages dans les massifs du Rätikon et de la Silvretta. La déléguée du Tirol m'a appris qu'il s'organisait des trekkings, certains de plusieurs jours, tandis qu'Innsbruck était le lieu de séances de musique ancienne dans un château. Pour ne pas être soupçonnés d'inertie en matière de musique, les Viennois vont hisser cet été leur orchestre national sur le glacier de Pitztal. Une autre déléguée a souhaité que j'aie admirer les maisons curieuses de Hallstadt et que je grimpe sur le Dachstein. On m'a également encouragé à suivre le sentier étroit qui relie Lanersbach à la Hollensteinhütte. Avec les délégués de la Carinthie, que de commentaires sur les lacs, sur les Alpes Carniques et sur leurs Dolomites (rappelons l'excellence du guide *Autriche*, paru à La Cadole). En matière d'art, passons chez les Allemands : une exposition Klee à Leipzig et la présence de Giacommetti à Munich.

« Du dynamisme également chez les Français. Mon nom, trahissant des affinités avec les Franc-Comtois, les a encouragés à me proposer une visite du village de Nancray qui possède un musée de plein air exhibant des maisons traductrices de l'habitat franc-comtois. On fut étonné d'apprendre que je n'avais jamais vogué en bateau sur le Doubs, à proximité de la république indépendante du Saugeais et des lieux de dégustation de la saucisse de Morteau. On m'a annoncé l'ouverture de la maison de l'Aurochs, près de Clairvaux, énuméré des circuits pédestres autour de Montbéliard. Une seule ombre au tableau : personne ne m'a laissé supposer que la noire forêt du Risoux était striée de sentiers jalonnés. Pourtant, voilà trois siècles, les héros de Bernard Clavel s'y étaient enfoncé avant de dévaler vers le Léman...

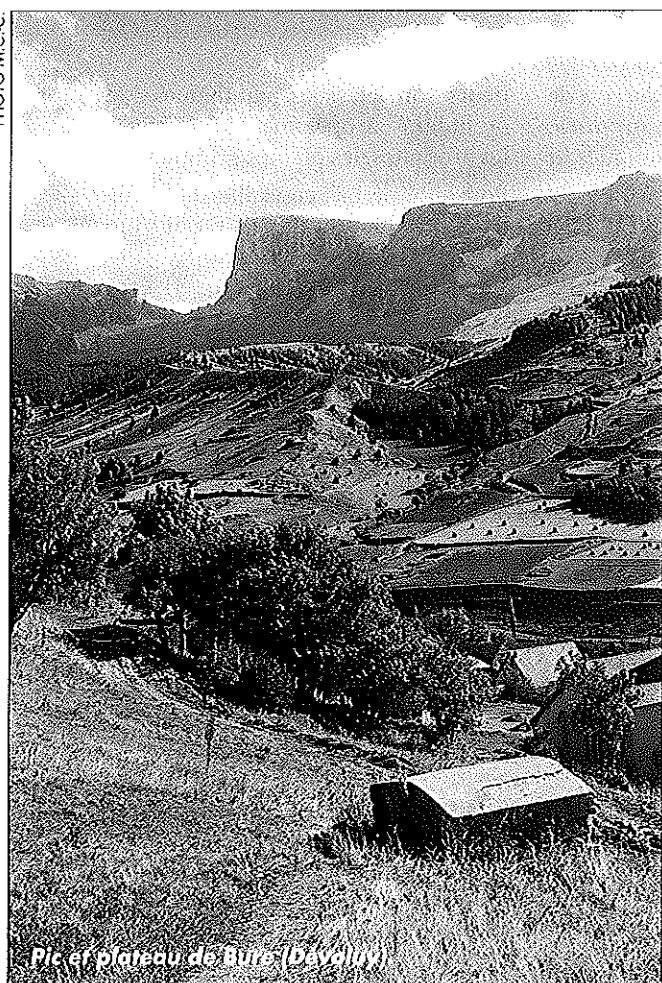
« Autre séance d'information sous les auspices de la FNOTSI. En qualité de randonneur, je me suis laissé entraîner par la pensée et par l'imagination à Laval et dans ses environs. Laval, ville ancienne, dotée de deux vieux châteaux, halte fluviale, pointe d'un triangle formé avec Fougères et Rennes que dessine le tracé du GRP. On peut aussi rejoindre le GR 37. Redevenu montagnard, j'ai discuté avec le délégué de Gap. L'inventaire? Escalade à Sigottier, à Orpierre, au pic de Bure, un GR dans la partie occidentale du Dévoluy et dans sa marge orientale, un circuit pédestre axé sur le lac de Serre-Ponçon, une série de lieux d'hébergement dus à l'ONF sur un parcours situé entre le Buëch et Gap, un magnifique sentier de découverte à la Cuque (Laye-en-Champsaur), un parcours en balcon pour les vététistes, du deltaplane, du rafting, du canyoning. Seule réserve, la spéléologie du Dévoluy est conseillée aux bons praticiens.

« L'ONF m'a confié la carte au 1/100 000^e *Corrèze* où figurent vingt randonnées, notamment au sud-est et au nord-est de Brive et en remontant vers le Cantal. Très bonne lisibilité. Quant aux cartes sur la Lorraine, j'en parlerai à l'automne, elles en valent la peine. À noter que cette préparation sur l'ancienne Lotharingie m'a incité à utiliser le bon atlas routier de l'IGN.

DANS LES REVUES

Rivé à maintes publications, voici ce que nous avons dégagé de leur lecture.

PHOTO M.C.C.



Pic et plateau de Bure (Dévoluy)

» **Bulletin de Lonely Planet** : des conseils précieux pour une visite du fief de l'art khmer; un empoisonnement intentionnel commis sur un voyageur français à Jaïpur, en Inde; une visite inoubliable au rocher d'or de Kyaiktiyo, au Laos; la révélation du Fouta Djallon au Sénégal; la découverte fascinante au Népal de Patan; l'insécurité sur les routes de la Tanzanie; les merveilles des tapis turcs.

» **Doubs Magazine** : l'encouragement donné aux randonneurs de ne pas marcher au hasard, mais de lier deux réalités : le climat et la flore; les déli-

ces d'une sortie en bateau-mouche sur le Doubs; des vues sur les lacs de Saint-Point et de Remornay.

» **Arborescences** (ONF). De nouvelles techniques forestières; une vue globale de la forêt guadeloupéenne; ce qu'est la mangrove; enfin, le mélèze victime d'une vilaine chenille.

» **Alpinisme & Randonnée** : pourquoi semble-t-on généralement méconnaître les vedettes sherpas de l'himalayisme? L'un d'eux a même vaincu dix fois l'Everest sans oxygène. Très bonne enquête sur les sacs à dos.

» **Alpes** : Saint-Dalmas possède d'admirables fresques. Enquêtes sur la vallée de la Bourne, sur les cascades du Valbonnais et de la Clarée, sur le pays de Digne.

» **Pyrénées** : un conservatoire de botanique à Bagnères; la présence manifeste du loup dans nos montagnes; la présentation de la Basse Navarre et de la Soule, ainsi que celle des lacs ariégeois. Et surtout, de magnifiques vues de Carcassonne.

» **Vacances dans les Pyrénées** : éclectique tour d'horizon sur la Rhune, Aspe, Iraty, Troumouse et sur les Baronnies pyrénéennes. Une annonce qui nous réjouit : on essaie d'endiguer la meute touristique au Pont d'Espagne, proche de Cauterets. Pourvu que ça réussisse...

» **Pays Basque** : la presque osmose Hendaye-Fontarabie, la fête de la Cerise à Itaxou, le pèlerinage de Bidarraï, la vallée navarraise de Baztan.

VOSGES

On fête cette année :

- le 125^e anniversaire du Club Vosgien;
- le 50^e anniversaire du GR 5 et de la FFRP;
- le 30^e anniversaire de la création des Parcs naturels;
- les 100 ans de l'itinéraire de Rectangle, Rougen, Wissembourg, Masevaux.

Renseignements au 03 89 20 10 68
ou Com Sept au 01 44 15 93 94

CHARTREUSE

Un des 32 Parcs Naturels Régionaux.
Itinéraire balisé «Villages de Montagne»

• 6 juillet

9^e «Grand Duc», tour pédestre à Saint-Hilaire-du-Touvet

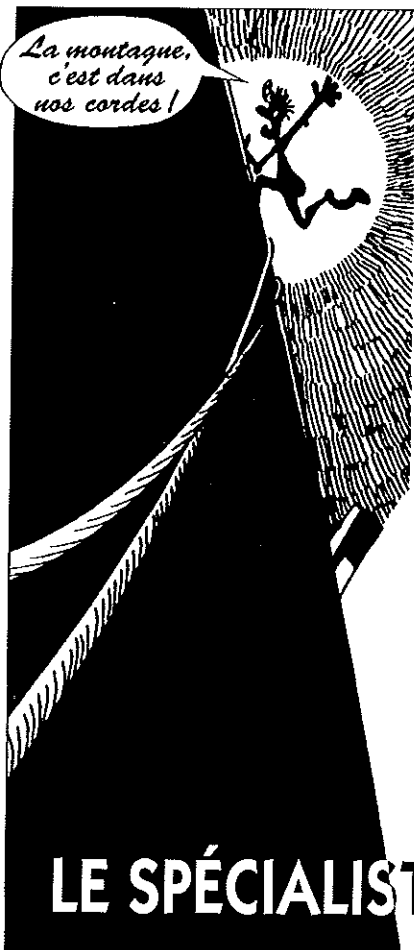
Trois formules : course alpine, individuelle ou en relais (84 km); randonnée sportive (28 km); randonnée familiale.

• 24 août

Messe au Granier

Fête des Artisans et Paysans à Saint-Pierre-d'Entremont

Renseignements : ADT au 04 76 88 64 00



- Conditions spéciales aux membres du C.A.F.
- Expéditions : consulter le tarif «Expé»
- Location montagne - ski



PASSE MONTAGNE

2 MAGASINS A PARIS
95-102, avenue Denfert-Rochereau
75014 PARIS
Tél. 43 22 24 24

MATÉRIEL / Alpinisme
VÊTEMENTS / Escalade
TENTES, SACS A DOS / Ski de piste
SACS DE COUCHAGE / Ski de fond
ACCESSOIRES / Ski de randonnée
LIBRAIRIE / Trekking
CARTOGRAPHIE / Randonnée

LE SPÉCIALISTE DU MATÉRIEL DE MONTAGNE

Bleau

OLEG SOKOLSKY

BON, je dois commencer, ou continuer selon certains, à sérieusement blobloter de la touffe, car sinon comment expliquer la kolossale erreur de la dernière chronique dans laquelle j'ai attribué aux équestres l'engin qui métamorphose les grattons en marchepied, alors que c'est un accessoire de golf! P'têt bien qu'à ce moment-là j'en avais très sérieusement après les canassons qui détériorent, et le mot est faible, certains sentiers pentus encore plus sûrement que les trials qui sont déjà au niveau professionnel et classés tête de série dans cette matière.

Encore un incontournable

Nouvelle erreur, nouvelle punition? Non, car le scoop annoncé dans le numéro 125 s'étant réalisé, je m'auto-pardonne pour cette fois.

Le nouveau *Jardins secrets* de Philippe Le Denmat et Emmanuel Ratouis, sans oublier Alain Hoffmann pour les photos, est paru (normal, ce sont des gens sérieux eux!). Par rapport au précédent, à part, pour le versant négatif, ma remarque au sujet des découvreurs de massif (voir *Paris-Chamonix* n° 126) qui accompagne d'ailleurs très bien le texte d'Emmanuel dont je parle plus loin, ainsi que trois cartes avec le sud « vers le haut », ce qui a tendance à m'irriter un peu à cause de la petite gymnastique intellectuelle nécessaire pour identifier les sites sur une carte IGN, pas mal d'enrichissements divers qui en font un incontournable des bibliothèques bleusardes (encore un!) et surtout une sacrée mine d'idées de grimpe et, pourquoi pas, de balade.

Des « nouveaux » massifs, bien connus des initiés et des divers topos, mais totalement oubliés par les pratiquants actuels (les Demoiselles, la Dame Jeanne d'Avon, la crête sud de Franchard, etc.; des coins à déguster et à tous les niveaux, du 0a au 8c++ et même plus), plus d'une centaine de nouveaux passages situés et cotés, et surtout le chapitre final « À propos des blocs » à lire absolument. Une justification de la grimpe à Bleau (l'extrait de *Alpinisme et compétition* de Pierre Alain)? Peut-être – entre Bleusards, y'en a-t'il besoin? –, mais à coup sûr

un bon moment de lecture très roc et bloc, en particulier avec le « Little big man » d'Emmanuel où il n'est absolument pas interdit d'imaginer d'autres noms pour lesquels toute ressemblance avec des grimpeurs existants ne serait que pure coïncidence... fortement voulue. Quant à la barrière psychologique évoquée dans l'extrait de *Camp 4* (de Steve Roper) et bien connue des meilleurs, à Bleau ses nombreux franchissements ont malheureusement parfois été aidés par un ou plusieurs marteaux assassins.

Un vœu : que ça donne au *Bleusarus vulgaris* actuel, un peu lassé des embouteillages de la Canche aux Merciers, l'envie d'aller voir un peu plus loin, ne serait-ce que pour retrouver son espace grimpal (contraction évidente de grim pant et vital); tiens, une suggestion : juste 200 mètres plus loin, au Télégraphe par exemple.

Grâce à Betty

Cette habile transition me permet d'attaquer les quelques nouvelles qui sont parvenues jusqu'à mes oreilles. Comme la commission des circuits du Cosiroc se réunit la semaine prochaine, les autres nouveautés sont pour la prochaine fois, s'il y en a une (grâce à l'amie Betty, y'a des chances).

Au **Télégraphe** justement, le Bleu est en cours de réfection. Actuellement, c'est à l'identique mais ça risque d'évoluer un peu dans les mois qui suivent. De toute façon, qu'importe le numéro, l'essentiel c'est de grimper, pas vrai? De plus, comme me l'a fait remarquer Daniel Taupin, y'a pas que du Bleu; l'Orange (AD) y est fréquent, intéressant, mais non balisé (un terrain d'aventure en quelque sorte!).

Dans le même coin, mais en bas de pente ce coup-ci (et au nord, brrr!) : **La Feuillardière** où un nouveau circuit Enfants vient d'être tracé par Alain Vinouze, cette fois à destination des 7-11 ans, ce qui fait que ce petit massif est parfaitement adapté, et je dirai dédié, à la tranche des 4 à 10 ans. Ça ne veut pas dire qu'il n'y a pas quelques gros blocs pour adultes de-ci de-là à proximité, en particulier le long du nouveau tracé du sentier Bleu n° 16, mais ça n'en fait quand même pas des tonnes et en plus faut brosser avant d'ouvrir!!! Vu l'environnement – pinède plate et ombragée pour l'été où peuvent jouer ceux qui ne grimpent pas, distance raisonnable de l'aire de stationnement de la

Feuillardière (400 mètres), limites à ne pas franchir faciles à définir (c'est pour les groupes) et absence de cohortes de grimpeurs – c'est l'endroit idéal pour les collectivités ou pour les parents qui veulent faire grimper les très jeunes. Un coin à ne pas oublier si les circuits de la Canche, et son parking, en sont à leur quinzième car scolaire.

Au passage, une question : faut-il ou non coter les passages des circuits Enfants? Si vous avez une opinion et (ou) des idées, elles nous (le Cosiroc) intéressent. Écrire à *Paris-Chamonix* qui transmettra.

Rocher de la Reine. Le Jaune PD+ a été entretenu par André Schwartz, 59 numéros et pratiquement aucune modification. Au passage, puisqu'on est dans le coin, petit message pour les débutants grimpeurs (5/5+) qui travaillent sur le Bleu du Bois Rond : s'il y a trop de monde, ne pas oublier celui du rocher de la Reine, un peu plus expo, c'est sûr, mais avec l'avantage de vous préparer des bras d'acier pour les niveaux supérieurs.

Rocher Fin. Comme prévu, l'Orange AD a vu le jour (voir fiche circuit ci-contre). Il manque encore quelques bis, mais il est parfaitement fréquentable dans son état actuel, à condition de ne pas oublier le tapis, sinon c'est la catastrophe à court terme.

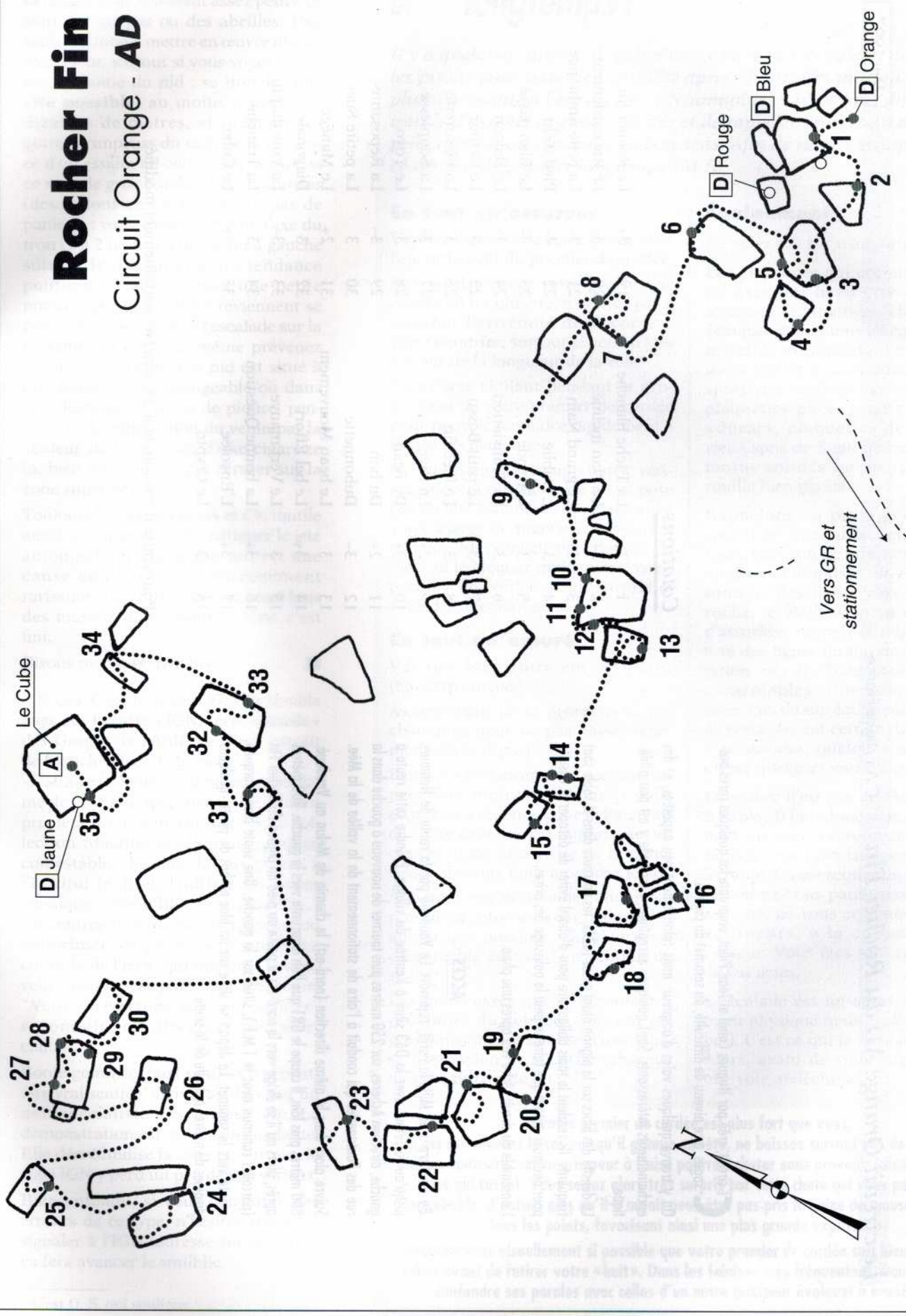
Gaffe au verglas

Je termine vite fait (eh oui, je vous avais prévenus : pas le temps de pondre une chronique de longueur raisonnable) sur l'excellent et très complet article de Michel Lintz au sujet des chutes et de leurs causes de déclenchement dans le numéro précédent. Il a quasi pensé à tout, mais il a quand même oublié une cause de casage de gueule garanti : le verglas. C'est **beaucoup** plus fréquent à Bleau que le pollen et souvent nettement moins évident à identifier. J'ai le souvenir d'un dérapage au 95,2, au mois de mars et en plein soleil, après avoir réussi un petit Blanc pas piqué des hannetons; j'ai vraiment eu du bol que ça ne se termine qu'avec un poignet un peu choqué. Alors, de l'autonne au printemps : gaffe, gaffe sur les sommets de bloc s'il fait froid et un peu humide.

L'ami Michel évoque également les frelons et, bien sûr, on pense aussi aux autres hyménoptères bien connus de la forêt. Une chose à savoir, retenir

Rocher Fin

Circuit Orange - AD



Ce circuit, créé par Hugues Canal et Jean Pillot, emprunte les quelques rares passages, à ce niveau de difficulté, du sommet du pignon.

On y trouve quelques voies d'ampleur, mais relativement peu exposées, et des enchaînements intéressants. Sauf quelques exceptions, l'escalade y est peu athlétique.

La densité des blocs sur le pignon étant assez faible, les parcours dans le sable sont fréquents. Ils rendent le tapis obligatoire pour d'abord éviter de déraper et ensuite pour diminuer autant que faire se peut le polissage des prises.

L'ensemble du circuit sèche vite après une pluie.

ACCÈS

En voiture : de Milly-la-Forêt, rejoindre Le Vaudoué par la route de Nemours jusqu'au carrefour avec la D63 situé à l'entrée du village. Prendre cette route à gauche, direction Achères, sur 250 mètres puis tourner de nouveau à gauche dans la rue des Fontanettes qui conduit à l'aire de stationnement de la vallée de la Mée.

Suivre alors dans la même direction (nord-est) le chemin de Melun au Vaudoué. 800 mètres plus loin, il coupe le GR1 que l'on emprunte vers la gauche. 800 mètres après, alors qu'il se dirige vers le nord-est, il passe au pied du pignon du Rocher Fin (parcours commun avec le T.M.F.), situé sur la gauche. Une sente bien marquée monte vers le sommet. Le départ se situe sur un bloc en bas de pente, quelques dizaines de mètres à droite de la sente.

Cotations

1	2	La Tâche blanche	19	3+	Le Rocher fin
2	2+	Le Plan incliné	20	3-	Le Raccordement
3	3-	Le grand Nain	21	3-	La belle Ambiance
4	3	L'Oublié	22	4-	Pied d'élu
5	3-	L'Arcade	23	3-	Le Bleu passé
6	3	La Translation	24	3-	Le Balcon
7	3-	Le petit Bossu	25	3	Le Détour
8	3	Le Pied fin	26	3	La Fissurette
9	2+	La Rive	27	3+	La Souplesse
10	3+	Du beau	28	3	Le Yoyo
11	2+	Du bon	29	3-	La Reposante
12	3-	Dubonnette	30	3	La petite Suée
13	3	Le beau Mouvement	31	2+	Le Manège
14	3+	Le bel Effort	32	3	Diagonale
15	3	Le Vert mauve	33	3-	La Voie du pin
16	3+	La bonne Question	34	3	La Tranche
17	3+	L'Envolée	35	3+	Le Cube
18	3-	Le Crypto			

Pour cause d'érosion, le n° 16 sera très certainement modifié.

Quelques conseils pour grimper... longtemps!

et appliquer : si les bestiaux que vous dérangez vous semblent assez petits, ce sont des guêpes ou des abeilles. Une seule solution à mettre en œuvre immédiatement, surtout si vous voyez émerger la moitié du nid : se tirer le plus vite possible, au moins à quelques dizaines de mètres, et prévenir les autres grimpeurs du coin de la présence d'un essaim en colère. Par contre, si ce sont de gros bombardiers maousses (des frelons en l'occurrence), pas de panique : vous vous écarterez de l'axe du trou (1 à 2 mètres à droite ou à gauche suivant le terrain et votre tendance politique), vous attendez une petite minute que les gardiens reviennent se poser, et vous reprenez l'escalade sur la variante d'à côté (de même prévenez les autres, surtout si le nid est situé à une hauteur non négligeable ou dans une descente). En cas de piqûre, pensez à la décomposition du venin par la chaleur de l'extrémité d'une cigarette (à, bien entendu, ne pas écraser sur la zone sinistrée).

Toujours au rayon chutes et Cie, inutile aussi, à mon avis, de décortiquer le jeté automnal sur châtaigne qui est une cause douloureuse, heureusement rarissime, de chute dans les sous-bois des massifs de l'Essonne, donc c'est fini.

Bisous piquants. Bye bye. ■

P.S. Que Choisir de juin 97. Une double page sur la carte «IGN, série spéciale» des Gorges de l'Ardèche. Petit extrait de l'article d'Éric Lehnisch :

«L'affaire (...) met en lumière le problème de la «Série spéciale» de l'IGN dont provient la carte incriminée. Cette collection fonctionne selon un principe contestable : les élus locaux paient à l'Institut le droit d'utiliser ses cartes classiques «Série Bleue» et «Top 25»... En contrepartie, ils peuvent ajouter ou supprimer* ce que bon leur semble. Le contrôle de l'IGN, qui imprime la nouvelle version, est purement théorique. "Nous ne pouvons pas tout vérifier" reconnaît son directeur commercial...».

Route gommée, faux sentiers (ou peut-être vrai sentier, mais mal placé par un non spécialiste des cartes), etc. La démonstration est assez convaincante. Elle décrédibilise la série et, surtout, le sigle IGN y perd un peu de son sérieux.

Bien entendu, si vous constatez des erreurs de ce type, n'hésitez pas à les signaler à l'IGN (adresse sur la carte), ça fera avancer le smilblic.

* C'est O. S. qui souligne.

Il y a quelques années, il était d'usage en début de saison de retaper les pitons pour tester leur solidité après l'hiver. Ces pratiques ne sont plus d'actualité à l'ère du spit... Néanmoins, il n'est sans doute pas inutile d'asséner quelques vérités et de rappeler un certain nombre de principes frappés au coin du bon sens. Afin de ne pas grimper idiot et surtout de grimper longtemps! M.R.

En tant qu'assureur

Vérifiez l'attache de votre baudrier et l'encordement du premier de cordée.

Si vous descendez votre premier de cordée en moulinette, n'hésitez pas à attacher l'extrémité de la corde à votre baudrier, surtout si vous n'êtes pas sûr de la longueur de la voie.

Soyez très vigilant pendant la progression de votre premier de cordée pour pouvoir répondre rapidement à toutes ses demandes.

Si vous assurez avec un « huit », vérifiez souvent que la corde ne se pose pas en tête d'alouette, bloquant ainsi votre marge de manœuvre instantanément. Ne pouvant plus donner de mou, ni le bloquer rapidement, votre premier de cordée serait surpris et considérablement gêné.

En tant qu'assuré

Vérifiez bien votre encordement (baudrier, nœud).

Assurez-vous de la propreté de vos chaussons pour ne pas glisser bêtement dès le départ.

Faites-vous assurer assez sec dans les premiers mètres, surtout si vous grimpez en second et que la longueur de corde déployée est importante; en cas de chute, l'élasticité de la corde risque de vous faire atteindre le sol.

Anticipez vos éventuelles chutes en prévenant votre assureur pour éviter, autant que possible, toute surprise désagréable en cas d'inattention de sa part.

Les manœuvres qui se déroulent à proximité du sol sont souvent les plus dangereuses à cause d'une fausse impression de sécurité (absence de vide, proximité du sol).

Équipement

Ne volez pas sur n'importe quoi !

Les personnes qui entretiennent les falaises ont beau être dévouées, sérieuses et attentives, elles ne peuvent pas vérifier tous les équipements installés ou abandonnés dans les voies. Bien que rares dans les falaises sportives, méfiez-vous surtout des plaquettes pliées (équerres) ou en « dural », plaquettes de spéléo et vieux spits de 8 qui peuvent s'avérer moins solides qu'un vieux piton rouillé bien planté.

Rappelons au passage qu'un site sportif est une falaise qui a été nettoyée mais qui ne pourra jamais être totalement aseptisée. En effet, la tectonique des lieux, l'érosion de la roche, le vieillissement des points d'assurance, rappels et relais, l'évolution des lignes du fait de la fréquentation sont des facteurs difficilement contrôlables. Une voie peut être saine lors de son équipement et pourra présenter un certain danger quelques années, quelques mois, voire même quelques jours plus tard.

La nature n'est pas un élément maîtrisable ! Il faut donc se montrer prudent en toutes circonstances et se rappeler que l'escalade reste un sport à risque. En conséquence, si quoi que ce soit ne vous paraît pas conforme au topo, ne vous en prenez pas aux équipiers, à la commune ou à l'auteur. Vous êtes seul responsable de vos actes.

L'escalade est un sport non seulement physique mais également cérébral. C'est ce qui le rend intéressant. Alors, avant de vous engager dans une voie, réfléchissez !

Si votre premier de cordée est plus fort que vous, ce qui est souvent le cas puisqu'il grimpe en tête, ne baissez surtout pas de vigilance. Bien au contraire, car ce grimpeur à l'aise pourrait chuter sans prévenir (pied qui glisse, prise qui casse). Vous seriez alors très surpris par cette chute qui vous paraissait improbable, d'autant plus qu'il n'aurait peut-être pas pris la peine de mousquetonner tous les points, favorisant ainsi une plus grande exposition.

Assurez-vous visuellement si possible que votre premier de cordée soit bien vaché au relais avant de retirer votre « huit ». Dans les falaises très fréquentées, vous pourriez confondre ses paroles avec celles d'un autre grimpeur évoluant à proximité.

Ces conseils figurent en introduction au nouveau topo du Biclop (Annecy) et sont reproduits avec l'aimable autorisation des auteurs.



AU VIEUX CAMPEUR

L'enseigne symbole de la Montagne, de la Grimpe, de la Randonnée, de la Spéléo, du Canyoning, du Camping et de bien d'autres activités. accentue encore sa présence dans ces domaines.

AU VIEUX CAMPEUR est fortement implanté à Paris et à Lyon puis, depuis février 1996 à Thonon les bains en Savoie. Et aujourd'hui c'est à **Sallanches**, aux portes du Mont Blanc que vous pourrez lui rendre visite ... vous procurer ses catalogues (gratuits) .. ou encore discuter avec son équipe.

à PARIS 75005 **AU VIEUX CAMPEUR** au 48, rue des Ecoles Tél. : 01 43 29 12 32

Fax. : 01 46 34 14 16

à LYON 69003 **AU VIEUX CAMPEUR** au 43, cours de la Liberté Tél. : 04 78 60 21 07

Fax. : 04 78 62 31 42

à THONON 74200 **AU VIEUX CAMPEUR SAVOIE** au 48, avenue de Genève Tél. : 04 50 70 45 78

Fax. : 04 50 70 48 62

à SALLANCHES 74700 **AU VIEUX CAMPEUR SAVOIE** au 925, route du Fayet (de Chamonix)

Tél. : 04 50 91 26 62 Fax. : 04 50 91 26 69