



LA MONTAGNE

PARIS-GRANDS



Janvier 1979
N°30 Prix: 4 F

NOUVEAU :

25 cm. 200 gr. 100% imperméable

Anneau porte-mouffes

Col montant
avec fermeture
velcro : protection
totale



Poche à velcro.
Anneau porte-moufle

Serrage par cordon

Vous aimez partir en randonnée quel que soit le temps? Pour vous la neige est synonyme de raids, de randonnées et de grands espaces? Il vous faut alors un vêtement de protection, sûr et confortable, ultra-léger et pratique, solide et peu encombrant; il vous faut le SKI-PROOF de PLASTEX. Conçu pour être enfilé par dessus l'anorak, la veste en duvet ("doudoune"), en cas de pluie ou de neige. Le SKI-PROOF de PLASTEX s'attache à la taille et n'entrave pas vos mouvements.

Réalisé en "microplume", tissu garanti 100% imperméable, il ne pèse que 200 g et sa résistance à la déchirure amorcée est exemplaire, puisqu'elle est de 5 à 7 kg.

Alors, pour profiter totalement de vos loisirs à la neige, n'oubliez pas votre SKI-PROOF de PLASTEX. En vente chez les meilleurs spécialistes en articles de sport.

Liste des points de vente sur demande à :

PLASTEX - 13-17, rue Mont-Louis
75011 PARIS

Tél. 379.92.00 - 379.91.07

Télex PLASTEX 211185 F



SKI-PROOF PLASTEX



Ski :

« La Montagne et Alpinisme » a publié

POUR PREPARER VOTRE SAISON D'HIVER

Rappelons que la revue « La Montagne et Alpinisme » a publié :

1) Articles techniques pour le ski de randonnée

- Camping sur la neige (février 1954).
- Les quatre saisons du skieur alpiniste (avril 1954).
- Un peu plus haut que la piste damée (décembre 1962).
- Ski de printemps (février 1964).
- Les avalanches de neige (février 1966).
- Le danger d'avalanche (1/1975).
- Les détecteurs électroniques des victimes d'avalanche (1/1977).
- L'équipement du skieur de raid et de haute montagne (décembre 1967).
- Conseils aux skieurs pour la pratique du ski de glacier (décembre 1968).
- La cotation des difficultés du ski de montagne (décembre 1969).
- Raid total (février 1970).
- Ski de fond et de randonnée nordique (1/1973).
- La fixation de ski pour randonnée (3/1975).
- Les peluches du skieur de montagne (4/1975).
- Les fixations de ski (1/1977, 4/1977, 4/1978).
- Le ski de randonnée (4/1978).
- Couteaux et peaux (4/1978).

2) Itinéraires skieurs

- Nice-Chamonix à skis de fond (1/1974).
- Le Chablais du skieur (février-avril 1972).
- Ski en Beaufortin (décembre 1954).
- Quelques itinéraires skieurs dans le Parc National de la Vanoise (avril 1970).
- Haute montagne de Val-d'Isère (février 1955).
- La haute route de Val-d'Isère (décembre 1971).
- Les refuges et les montagnes d'Aussois (1/1975).
- Ski-alpinisme en Haute-Maurienne (décembre 1972).
- Ski de montagne autour de Grenoble (octobre 1964).
- Basse Maurienne, quelques itinéraires en neige profonde (février 1963).
- La Vallée Etroite (2/1974).
- Ski de haute montagne en Briançonnais (avril 1956).
- Ski de haute montagne autour de la Grave (février 1958).
- Ski de haute montagne dans le Vénéon (avril 1959).
- A skis de Nice à Briançon (février 1968).
- Ski en Haute Ubaye (décembre 1964, 2/1977).
- A skis sur les crêtes de la Blanche (1/1975).
- Le ski à Auron (décembre 1960).
- Ski en Haute Vésubie (février 1964).
- A skis sur la Haute-route Corse (février 1969).
- La Corse du skieur (4/1975, 1/1976).
- A skis autour du Balaitous (avril 1967).

- Le Marcadau, paradis du ski sans mécanique (février 1960).
- Une haute route à skis dans les Pyrénées :
 - I : Du Canigou à la Garonne (octobre 1968).
 - II : De la Garonne au Pic d'Anie (décembre 1968).
- Le Massif du Sancy (décembre 1965).
- A skis sur les plateaux de la Margeride et des Monts Lozère (décembre 1970).
- A skis sur la Haute-route du Jura (décembre 1969).
- La Haute-route d'hiver en camping (mars 1951).
- La Haute-route Bergell-Bernina (février 1956).
- Ski de randonnée en Bernina (1/1978).
- La route d'altitude des Ecrins (4/1977).
- A skis de l'Inn au Rhin (avril 1971).
- Silvretta (janv/mars 1950).
- Oetzal (3/1974).
- Le ski à Courmayeur (février 1967).
- Le Grand Paradis (octobre 1954).
- Le 8 du Grand Paradis (4-5/1973).
- Ski de printemps dans le massif de l'Ortles (février 1957).
- La Haute-route des Dolomites (février 1965).
- Neige sans trace dans les Alpes Bergamasques (3/1976).
- Randonnée aux Encantats (3/1973).
- Une Haute-route à skis dans les Picos de Europa (octobre 1971).
- Le ski de haute montagne au Maroc (février 1971).

3) Récits d'ascensions hivernales

- La face ouest du Dru en hiver (juin 1957).
- Directe nord au Dru (juin 1967).
- Couloir NE des Drus (2/1974).
- Face N des Grands Charmoz (3/1974).
- Hivernale à la Walker (octobre 1963).
- Première hivernale à l'Eperon Croz (décembre 1972).
- Hivernale au Frêne (octobre 1967).
- Hivernale à la Poire (février 1966).
- Le grand pilier d'Angle en hiver (février-avril 1972).
- Face nord de la Meije (3/1975).
- Hivernale à l'Olan (juin 1960).
- Ailefroide, pilier central (2/1975).
- Hivernale à la Tour du Marboré (1/1974).
- Les quatre pointes de l'Ossau en hiver (avril 1961).
- La face nord du Cervin en hiver (juin 1962).
- Première ascension hivernale de la face nord de l'Eiger (juin 1961).
- Directe à l'Eiger (avril 1967).
- Le dièdre de la Cima su Alto en hiver (avril 1963).
- La Civetta en hiver (juin 1963).
- Ski fantastique (1/1977).

(La plupart de ces numéros sont encore disponibles).

La bibliothécaire
Annie BERTHOLET

Un voyage lointain : Pourquoi pas ?

Nous avons pensé qu'il ne serait pas inutile de présenter cette activité qui bénéficie au C.A.F. d'un succès croissant. C'est dans cette intention que nous avons interrogé Jean DOT.

— Pourquoi au C.A.F. avez-vous été amenés à prévoir puis à organiser de telles activités ?

— Tu sais aussi bien que moi que, depuis les débuts de l'alpinisme, le grand public et même de nombreux cafistes inclinent à penser que les expéditions lointaines, revêtant un caractère exceptionnel, sont réservées à une élite, aux supergrimpeurs. Il faut reconnaître à cet égard que l'influence des récits de premières ou d'expéditions sensationnelles y ont largement contribué.

— Comment cette idée d'entreprendre des voyages lointains est-elle née à la Section de Paris ?

— Rendons tout de suite hommage à un des pionniers, je veux parler de notre ami Henri GODDE qui, voici déjà quelques années, n'a pas hésité à partir avec des groupes pour entreprendre des randonnées et des ascensions très classiques dans des pays lointains.

En 1973 a été créée une « commission des voyages lointains » dont le rôle consiste à promouvoir la réalisation d'expéditions lointaines aussi bien dans le domaine de la randonnée et du ski que dans celui de l'alpinisme, ce qui est bien dans la spécificité de ce qui est pratiqué à la Section.

— Cette perspective n'a-t-elle pas effrayé certains candidats inexpérimentés ?

— Il faut justement dédramatiser et préciser qu'une telle réalisation rappelle par certains aspects matériels et psychologiques l'âge d'or de l'alpinisme, c'est-à-dire le temps où les renseignements sur le cadre géographique étaient sommaires. Mais n'est-ce pas justement l'un des charmes majeurs de ces entreprises, même si elles comportent quelques difficultés.

— Tout le monde ne s'improvise pas membre d'une expédition lointaine ?

— En effet, nous pourrions aborder le problème du choix des participants, en un mot de la constitution du groupe. Les réactions dans un groupe sont parfois imprévisibles. Vivre une journée en Haute Ecole ou en randonnée n'a rien de commun à un séjour d'un mois en haute altitude, dans des conditions climatiques et de relief parfois rudes. Or, il suffirait d'une défaillance notable, d'un « poids mort » pour compromettre le déroulement du séjour. Il est donc indispensable de multiplier les rencontres avant le départ et de participer à plusieurs séances sérieuses d'entraînement. En ce qui concerne la condition physique, il est également évident qu'il faut envisager des problèmes d'acclimatation à une altitude élevée et des amplitudes importantes de la température. On peut subir des examens spéciaux de la santé (ce pratiqué à l'hôpital Cochin par exemple) attestant d'une bonne résistance physique.

— Et malgré ces problèmes d'acclimatation, vous arrivez à constituer des groupes physiquement homogènes ?

— A titre d'exemple, nous avons gravi, au nombre de quatorze, un sommet de 6 020 m d'altitude au Népal, l'« Island Peak », simplement par un jeu d'étapes graduées, et ce sans problèmes majeurs.

— Il faudrait à présent parler du matériel. A-t-il un caractère exceptionnel ?

— Non. Il faut disposer naturellement d'un matériel en bon état, identique à celui qu'on utilise pour procéder à l'ascension de courses classiques de nos Alpes. Toutefois il y a lieu d'ajouter quelques compléments : cordes fixes et tentes d'altitude. Rien, là, d'exceptionnel.

— Je suppose qu'il faut prévoir un certain type de ravitaillement.

— Pour l'alimentation de base, les grandes villes des pays visités, quand elles existent, nous fournissent l'essentiel. En ce qui concerne l'acquisition de vivres de courses plus énergétiques, il faut évidemment se les procurer au départ car ils sont introuvables sur place.

Le Tassili (Photo M. Buyck)





La Laponie (Photo M. Buyck)

— *Il existe tout de même certains risques ?*

— En haute montagne, il en existe toujours ! Dans une expédition lointaine, ils peuvent résulter de l'inexpérience mais aussi être amplifiés par l'absence ou l'insuffisance des secours. En fait, on ne peut compter que sur soi. Il faut admettre l'éventualité d'un rapatriement qui exigera plusieurs jours. Il est donc

souhaitable de prévoir une assistance médicale et aussi de compter au sein de l'équipe sur des participants qui sont possesseurs de solides notions de secourisme. Cette ambiance particulière oblige les participants à avoir un sens des responsabilités élevé, qualité qui se perd dans les montagnes européennes à cause des facilités de déclenchement des secours.

— *Si nous parlions des incidences budgétaires.*

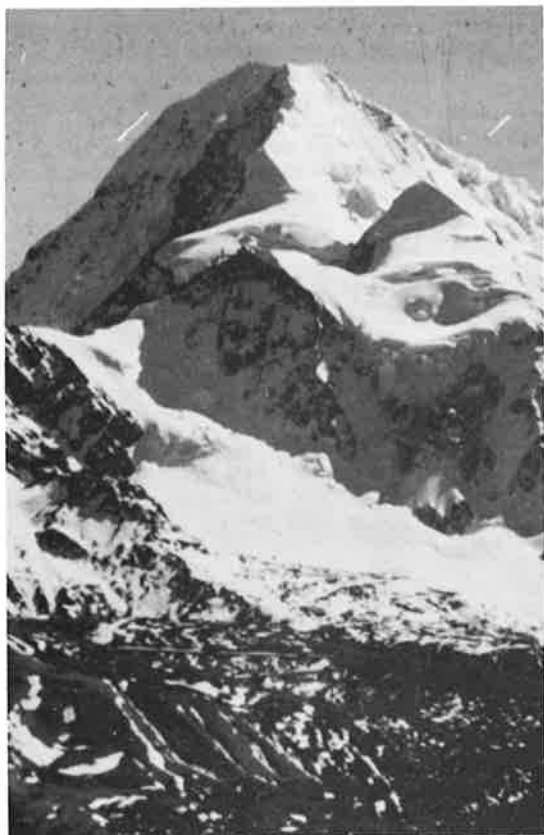
— Le prix de revient élevé constitue une des principales objections formulées. Certes, certaines entreprises sont coûteuses, mais il est possible de bénéficier de prix de voyages en avion relativement intéressants (charters, accords spéciaux dans le cas de voyages collectifs, etc). A cet égard, la tendance à un certain libéralisme poussera certainement les compagnies à tenir de plus en plus compte d'une clientèle pas forcément fortunée mais passionnée de voyages.

— *Quelles sont les grandes orientations de votre commission ?*

— Parallèlement à l'organisation de voyages lointains structurés et encadrés, nous comptons sur des initiatives de cafistes qui, par le biais de renseignements que nous sommes tout prêts d'ailleurs à leur fournir, se sentiront capables de gérer eux-mêmes des voyages en groupe.

C'est dans cet esprit que nous organisons pour l'été prochain un grand rassemblement en Bolivie, du 15 juillet au 15 août. Nous invitons tous nos camarades intéressés à prendre contact avec le secrétariat des Voyages lointains dans les meilleurs délais.

Marius COTE-COLISSON



BOLIVIE Eté 1979

Séjour du 15 juillet au 15 août

Alpinisme de tous niveaux

Randonnée

Initiation aux pratiques des activités lointaines

Groupes encadrés et autonomes

Renseignements au secrétariat Voyages Lointains.

Le Huayna Potosi dans la Cordillère Real
Photo André Baziraud



juillet 1978 en Belledonne ou comment réconcilier varappe et randonnée à ski

Les hasards de la météorologie ont donc conduit à un printemps et un été très enneigés, en cette année 1978.

Quand on est parisien et qu'on est réduit, pour faire de la montagne, à se réserver bien à l'avance quelques week-ends, il est difficile d'y renoncer au dernier moment pour des motifs qui ne sont pas impératifs.

C'est ainsi qu'avec quelques camarades du C.A.F. et du C.I.H.M. nous avons prévu de longue date de faire quelque varappe en Belledonne les 8 et 9 juillet 1978. Les renseignements recueillis, tant auprès du gardien du refuge de la Pra que de la Météorologie Nationale, étaient restés concordants et désespérément stables depuis de nombreuses semaines : neige toujours en place, en manteau quasi-continu au-dessus de 2 000 m. En prime, il avait même neigé jusqu'à 1 500 m quelques jours avant la date retenue !

Il n'était plus question de se lancer dans des opérations d'une certaine envergure comme l'arête du Doigt au Grand Pic ou la traversée des arêtes ; mais il restait la possibilité de se rabattre sur des voies plus modestes. La neige pouvait avoir élevé leur niveau, sinon leur intérêt, en transformant les secteurs de crapahut sur mauvais rocher en honnête course mixte à vague odeur hivernale. C'était assez étrange, en juillet et à moins de 3 000 m, mais il fallait bien se rendre à l'évidence de la réalité.

Restait la marche d'approche, relativement longue, tant de Chamrousse à la Pra que du refuge au pied des voies. Que faire ? A regret, mais aussi piqué au jeu par cet imprévu, nous avons donc sorti les skis et les chaussures de leur retraite estivale, tout en pestant à cause des toutes fraîches opérations annuelles

d'entretien ainsi gâchées et qu'il faudra refaire... Psychologiquement aussi, un certain sentiment d'incongruité, difficile à surmonter, donnait un air de « pas sérieux » à la préparation de la course.

Plus concrètement, le sac résumait les ambiguïtés et contradictions de la sortie : essayez donc de rassembler le matériel d'hiver et celui d'été dans un sac de varappe, surtout lorsque vous popotez vous-même et que, dans une ambition démesurée, vous prévoyez de plus un bivouac possible pour fuir un refuge bondé ou pour gagner de l'altitude dans votre marche d'approche ! Là aussi il fallut ressortir, à regret, le gros sac d'hiver avec sa kyrielle de compartiments trop avides de chargement.

Toutes ces interrogations et états d'âme n'ont pas empêché trois rescapés de tenir bon et de se retrouver, après l'inévitable consommation d'autoroute, de vapeurs d'essence et de péages, le samedi 8 vers 15 h à Chamrousse.

La longue traversée de la Croix à la Pra, certes assez bien enneigée, ne gagnait pas vraiment à être parcourue à ski ce jour là : neige pourrie dans les descentes et charge peu supportable dans les zones chaotiques et déneigées avec les skis sur le dos.

Il en a été différemment dimanche : au-dessus de la Pra toutes les pentes skiabiles étaient enneigées, comme par exemple tout l'itinéraire de la Croix de Belledonne. Mais que de neige, et surtout que de fraîche ! Même les voies PD paraissaient rébarbatives. Dans ces conditions il restait la solution de tenter le petit pic Lamartine dont la raideur et l'exposition de l'arête Ouest pouvaient faire espérer des conditions acceptables.

Un cirque de Freydane en conditions quasi-hivernales vit donc passer, ce 9

juillet, trois travestis qui, au pied d'un couloir, échangèrent leur déguisement de skieur pour celui de varappeur. Pour être tout à fait exact, et au cas où un choucas l'aurait raconté à Samivel, l'un des skieurs était entre temps devenu... piéton ! Mais chut, vous savez, ces locations de skis à la dernière minute...

Agréable varappe que ce pic Lamartine par l'arête ouest. La voie semblait bien être la moins enneigée du secteur. Bien sûr elle est courte, et un mordu d'escalade n'apprécierait pas cette longue approche pour grimper puis grimper juste une heure ou deux. En ce qui nous concerne, la montagne forme un tout et l'ensemble des moyens de progression ont leur charme. On en a refait l'heureuse expérience ce week-end là.

Arête ouest du Pic Lamartine



Photo Guy Oberlin

Ceci étant, on ne peut pas dire que le retour à ski valait une belle descente, d'avril ou mai. Même par temps médiocre (il pleuvotait par moment), la neige de juillet n'est pas extraordinaire. Mais ce fut tout de même fort acceptable et sans comparaison possible avec un laborieux retour à pied. Du moins jusqu'au refuge car, au-delà, et surtout après les lacs Robert, nos sacs « mixtes » et ce fichu terrain tourmenté transformèrent la fin de course en séance d'entraînement pour expédition lointaine.

Ce sont donc trois montagnards ravis de retrouver le confort des sièges de leur voiture qui reprirent la route de Paris vers... 22 heures ! On n'ose dire l'heure d'arrivée, mais les premiers O.S partaient à l'usine pour l'équipe du matin et nous étions ravis d'avoir pu, le temps de deux tours de cadrans, marier les plaisirs de l'hiver, du printemps et de l'été en montagne.

A refaire, peut-être dans un terrain plus propice à la randonnée estivale à ski que

ces traversées subhorizontales, rocailleuses et tourmentées de Belledonne, qui ne permettent pas de se « reposer » à la descente.

Un dernier mot : si vous êtes intéressés par ce cocktail, commencez par vous entraîner au port d'un très gros sac... et, qui sait, si ça marche, ce seront peut-être vos premiers pas vers de futures et vraies hivernales ?

Guy OBERLIN

Randonnée nordique :

Le Mont Lozère

— C'est une ligne d'horizon pour le randonneur qui parcourt les plateaux de la Margeride ou les crêtes du Mont Aigoual ;

— Élément notable du Parc National des Cévennes, il est, à lui seul, un motif suffisant de visite ;

— Pour le géologue, il est particulièrement intéressant, car le vieux socle cristallin du Massif Central culmine ici, exempt de surcharge volcanique ;

Ce MONT LOZERE qu'un contrecoup du plissement alpin a soulevé et orienté Est-Ouest, est un puissant massif dont tous les versants escarpés rejoignent de profondes vallées comme celles du Lot ou du Tarn. Au-dessus de pentes boisées, le Mont Lozère aligne sur près de 40 km ses croupes dénudées.

Le sommet de FINIELS (1699 m) émerge à peine de ce profil régulier, vaguement mamelonné. Pareille altitude assure un enneigement privilégié et quelques téléskis en témoignent au Chalet du Mont Lozère ou au Mas de la Barque, ultimes implantations humaines aventurées sur les pentes sauvages.

La solitude des larges crêtes et les panoramas qu'elles révèlent tour à tour vers le Nord et le Sud séduiront plutôt le randonneur nordique.

Mais sur ces zones désertiques et ventées, les limites et les rares repères s'estompent très vite en cas de brouillard ou de tourmente, nécessitant alors un bon sens de l'orientation pour assurer un cheminement correct : dans beaucoup de hameaux de la région, la cloche des

tourmentes, maintenant silencieuse, guidait autrefois le piéton égaré.

La traversée du Mont Lozère proposée ici d'Ouest en Est se réalise facilement en deux étapes moyennes, la seconde pouvant être considérablement écourtée en cas de difficultés.

Pour ne pas s'écarter du domaine skiable ou simplement pour conserver un profil de ski nordique, l'étape judicieuse (le choix est d'ailleurs très limité), se situe soit au chalet du Mont Lozère (commune du Bleymard), ou encore dans une baraque au bord de la D.20 à 1 km au Nord du Col de Finiels (c'est en fait 4 murs et un toit, faits pour randonneurs peu exigeants et équipés). La D.20 est une route non déneigée.

Le Mont Lozère (Photo S. Mouraret)

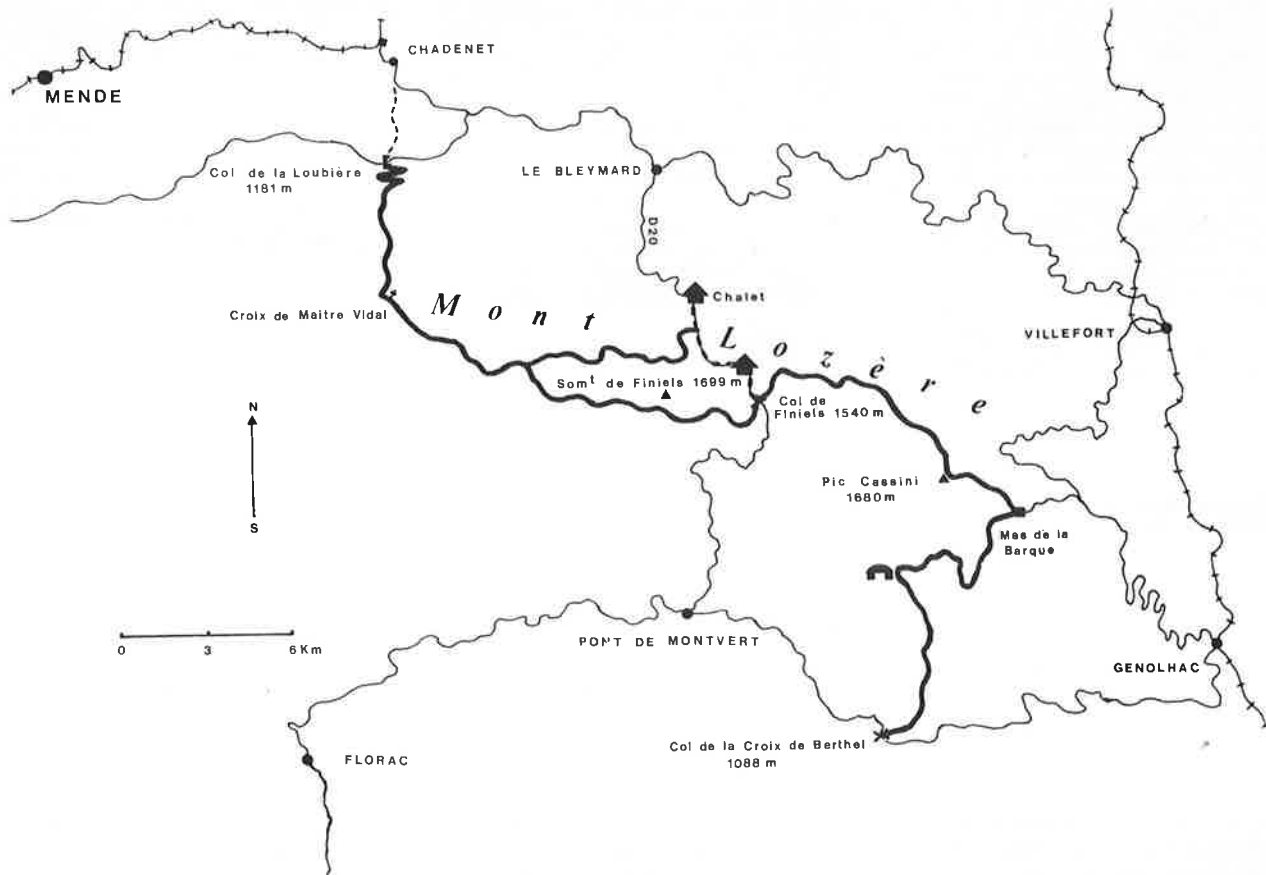


PREMIER JOUR :

Depuis CHADENET S.N.C.F. (ligne de Marvejols à La Bastide Puy Laurent), rejoindre le Col de la Loubière (1181 m - 8 km). Taxi à Bagnols-les-Bains. Par le GR 43, le Col de la Loubière n'est qu'à 2,5 km de Chadenet, mais ce raccourci n'est que rarement praticable à ski.

Négliger le sentier G.R. qui emprunte la raide draille du Languedoc pour la route forestière qui s'amorce au S.E. Après quelques lacets, la piste et le G.R. retrouvé continuent vers le Sud légèrement ascendants.

La pinède s'éclaircit pour disparaître totalement quand la piste atteint la crête sous le Serre des Countrasts (km 7 - cote 1436), après avoir longé de vastes marais. A 500 m au S.E., trouver la Croix de Maître Vidal, repère essentiel avant d'envisager la suite (la confusion serait-elle possible ? un panneau tout à côté l'identifie). Au-delà, l'Est/S.E. reste la direction générale de l'itinéraire.



Par bonnes conditions, la crête large est facile à suivre. Battue par les vents, la neige y est souvent soufflée ou glacée. Le plus recommandable pour l'orientation, l'enneigement et le profil est d'emprunter la piste qui passe sous la crête, versant Sud.

A 250 m de la Croix, au S.E., prendre à gauche d'une stèle. La piste qui pénètre en forêt devient imperdable; elle est sensiblement de niveau et rejoint la crête au km 13,5 (cote 1542) à une bifurcation (panneau routier) en avant du Signal de Laubies (1657 m). Là, plusieurs options sont possibles, selon la destination choisie, le climat ou la violence des vents.

La crête est toujours facile et recommandable par bonnes conditions. Elle passe par le sommet de Finiels. De là, on rejoint facilement, au Nord, le Chalet du Mont Lozère ou, à l'Est, le Col de Finiels. Autrement, les deux pistes qui se présentent offrent la sécurité de l'itinéraire et le meilleur profil :

— la route des chômeurs par le versant Nord désertique aboutit à la D.20 (cote 1468 - km 20); à 1 km au Nord Chalet du Mont Lozère (cote 1416);

— la route forestière des crêtes par le versant Sud longe les zones de reboisement et rejoint le Col de Finiels et la D.20 (cote 1540 - km 22,5); baraque à 1 km et chalet à 4 km.

DEUXIEME JOUR :

Rejoindre obligatoirement le Col de Finiels.

Pour la deuxième étape, la crête est moins nette, saupoudrée de nombreux blocs de granit et largement entaillée par les ruisseaux qui donnent naissance au Tarn. La progression y reste possible par bonne visibilité, mais le profil accidenté fait préférer la route forestière du Mont Lozère qui s'amorce au Col et parcourt de niveau le versant Nord sous la crête.

Au km 6, à La Peyre Plantade (cote 1550), alors que la piste va contourner le Grand Clapier (petit bassin à gauche sous la piste), continuer au S.E. vers la crête que l'on rejoint à la cote 1617 et suit jusqu'au Pic Cassini (cote 1680 - km 9). Table d'orientation et magnifique panorama.

Sous le sommet commencent la dense forêt domaniale du Mont Lozère et la route forestière qui frôle les abîmes de la paroi Nord avant de redescendre vers le Mas de la Barque (altitude 1425 - km 13). Halte possible et échappatoire vers Villefort (14,5 km) ou Genolhac (17,5 km).

Pour l'étape normale, prendre une piste à l'Ouest (G.R.72) que l'on quitte à 1 km pour une autre piste vers le Sud. Après de nombreux contours dans le Bois du Commandeur, elle arrive vers l'Ouest à la hauteur du Pont du Tarn, bien « connu » des moutons en transhumance. Sans le

franchir, on vise et suit rigoureusement l'axe S/S.E. (G.R. 7) qui circule entre de petits bois.

Au km 23, la massive ferme fortifiée de l'Aubaret est un jalon essentiel. Au Sud, il faut emprunter la draille du Languedoc, fil conducteur facile. La neige cache là de jolies portions dallées.

Un couloir dans le Bois des Rouvières oblique vers l'Ouest pour mener au Col de la Croix de Berthel (1088 m), terme de la randonnée (km 27).

Prévoir taxi pour Genolhac S.N.C.F. à 18,5 km.

Par la D. 998, à 1,2 km, le village de Saint-Maurice-de-Ventalon est souvent plus hospitalier que le Col.

Nota : les allusions aux sentiers G.R. sont utiles à l'étude sur la carte, mais sur le terrain le balisage souvent invisible est d'un secours illusoire. De même, le tracé des routes forestières, évident en zones boisées, ne l'est pas toujours par fort enneigement sur les pentes désertiques.

Cartographie :

- pour la situation, carte I.G.N. du Parc National des Cévennes 1/100.000
- carte I.G.N. 1/25.000 série violette 265 Mont Lozère (la seule vraiment actualisée).

Serge MOURARET

Traversée à skis du Saas Grund au Col du Simplon

La traversée des Alpes, de Nice à Innsbruck, rentre en Suisse par le célèbre « Chamonix-Zermatt », se poursuit logiquement par le massif du Mont Rose, et accède à Saas Fee par le haut passage de l'Alderpass. Il s'agit ensuite de rejoindre le col du Simplon avant de s'engager dans le Valais Oriental. Le grand Zwingelstein en 1933 et les C.R.S. dans leur grande traversée d'avril 1976 ont choisi le col de Zwischbergen ; on atteint par là le petit village de Gondo ; vingt kilomètres de goudron sont alors nécessaires pour rallier l'hospice du Simplon.

Voici une traversée qui permet de rejoindre intégralement Saas Grund au col du Simplon à travers le majestueux massif du Fletschhorn.

Difficulté : étape assez longue le deuxième jour, itinéraire complexe, à éviter par temps de brouillard.

Epoque : mars à mai.

Accès : à l'aller gare de chemin de fer de Visp, communications régulières pour Saas Grund ; au retour un car régulier passe au col du Simplon à destination de Brigue.

Cartographie : carte suisse 1/25 000, Saas (n° 1329), Simplon (n° 1309).

Équipement : couteaux, crampons, équipement de sécurité pour la traversée du glacier.

Hébergement : Weissmies hütte (2 726 m), refuge d'hiver toujours ouvert, matelas, couvertures, poêle, bois, matériel de cuisine. Hospice du Simplon, dortoirs, possibilité de prendre des repas, accueil par le Père Louis Lamon (aussi expert en montagne qu'en spiritualité).

DESCRIPTION DE L'ITINÉRAIRE

Saas Grund : le préalable de notre expédition est une visite au gardien de la Weissmies hütte. C'est alors que nous faisons la connaissance d'Emma.

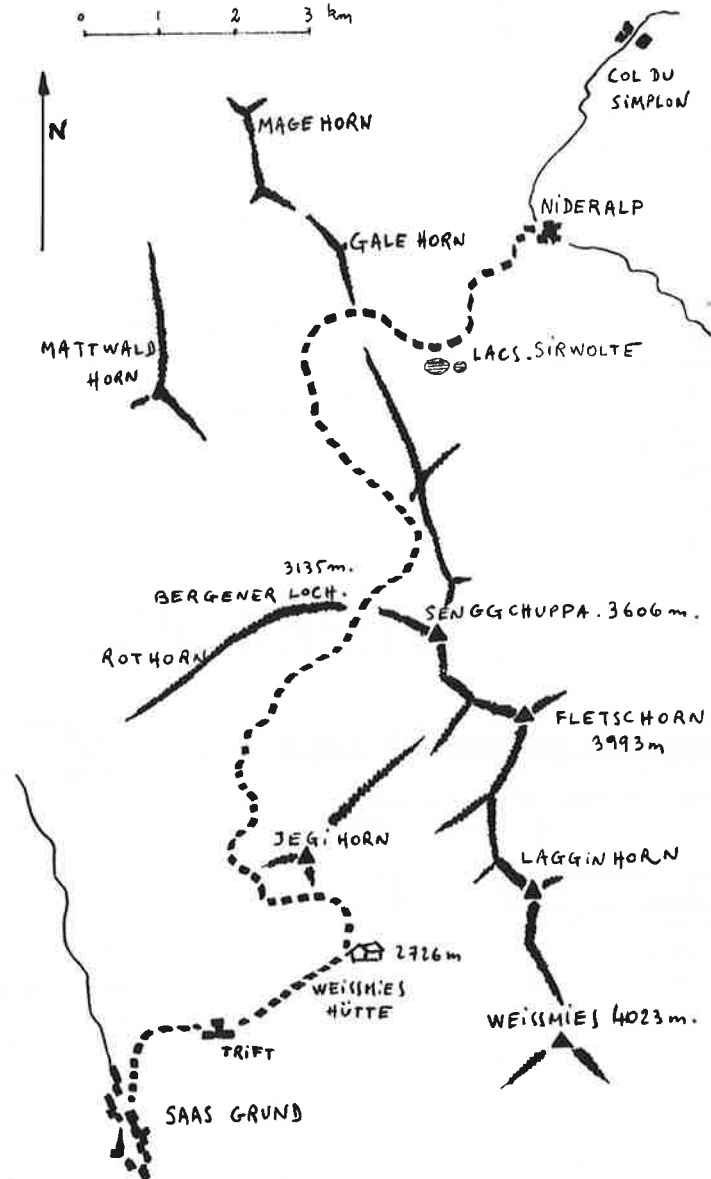
Emma Antamatten : quatre vingts ans, grande vieille dame, fin visage, les cheveux blancs rassemblés en arrière de la nuque par une élégante broche, ample et longue jupe de taffetas noir coupée à l'ancienne, un grand tablier du même tissu et un caraco de faille à pois blancs, deux simples anneaux d'or aux oreilles.

Les mains noueuses sont croisées devant. Elle se tient droite, marche à petits pas et pose sur moi son regard assuré et calme.

Cinquante ans, elle a gardé la Weissmies hütte pendant cinquante ans. Petite jeune fille, rebutée par les inutilités et les futilités de la vie comme servante dans le grand hôtel de Lausanne au début du siècle, elle est montée un jour dans le massif du Weissmies et y a conclu un contrat de très grande fidélité. D'abord aide, puis responsable du refuge, appre-

nant des alpinistes le français et l'anglais, elle a vécu, face aux grands 4 000 du Valais, une vraie vie de montagne.

Descendant prestement deux ou trois fois la saison, elle est heureuse là-haut. En grande jupe, brodequins, alpenstock, elle s'est plusieurs fois risqué au sommet du Weissmies.



Elle n'est plus remonté depuis trois ans. Son regard s'embue quand elle parle de cet adieu, mais la voix reste ferme. Non, elle n'y remontera jamais plus, même pas comme on le lui a proposé dans la cabine d'un hélico. Elle assume et surmonte magnifiquement sa vieillesse : quel exemple...

Pour l'heure, elle est à l'accueil. Elle nous ouvre son chalet. Superbe, grand, confortable. Construit et meublé par son mari, menuisier, il est à l'image de la Suisse. Tous les bois en ont été soigneusement choisis. Emma s'est faite dentellière pour ses rideaux, tisserand pour ses tapis faits de lanières de tissus multicolores savamment enchevêtrés, brodeuse pour les couvre-lits.

Elle nous ouvre ses chambres aux parquets rutilants sur lesquels glissent nos chaussettes. Elle nous sert le thé de l'amitié ; debout, attentive, elle s'empresse, remplit la tasse de l'un pour la troisième ou quatrième fois, donne du pain à l'autre. Sa présence s'impose dans la grande cuisine...

1^{er} jour

Sortir de Saas Grund par le nord et prendre à Gasse l'amorce du chemin d'été qui amène à Trift, joli hameau. Obliquer ensuite nord-est. On passe auprès des ruines d'un téléphérique emporté par une avalanche il y a quelques années.

En remontant les pentes (rive gauche) du Triftbach, on aperçoit bientôt la Weissmies hütte, 2 726 m, que l'on atteint

facilement. Superbe cabane suisse (deux bâtiments) parfaitement équipée et entretenue. Panorama superbe sur les 4 000 du Valais.

2^e jour

Au départ de la cabane il y a deux possibilités.

— Descendre sud-ouest jusqu'à l'altitude 2 359. Traverser le Triftbach et remonter les pentes sud-est du Jegihorn jusqu'au chemin, 2 686 m. On contourne ainsi une grosse barre rocheuse.

— Conserver l'altitude 2 700 m et franchir la barre avec un système d'échelles et de cordes fixes assez aérien, qu'il peut être judicieux de reconnaître le premier jour.

En restant à l'altitude 2 700 m, faire le tour du Jegihorn sur de magnifiques balcons. Le relief rocheux est très tourmenté. On débouche sur le réseau de moraines du Gruebugletscher avec, devant soi, le Rothorn et, bien marqué, le Bergernerloch, 3 135 m.

Petit jeu du labyrinthe au milieu des moraines avant d'attaquer les pentes faciles qui conduisent au col. Le Bergernerloch, 3 135 m, permet de prendre pied sur le glacier Mattwald. Traverser franchement nord-est pour aller mettre le nez à la fenêtre au Rossbodpass (vision de choucas). Puis revenir nord-ouest en descendant le Gamsagletscher jusqu'à l'altitude 2 462.

Franchir le Sirwoltesattel (2 621) et rejoindre les lacs de Sirwoltesee. Pour

négocier les pentes au nord de ces lacs, aller à l'extrême est du dernier lac (petite éminence cotée 2 453). On trouve alors un couloir qui permet d'accéder à des pentes raisonnables. Facile descente jusqu'au pont de Nideralp (1 820 m) et 3 kilomètres à pied jusqu'au col du Simplon.

On pourrait aussi éviter le Sirwoltesattel, en passant au col 2 439 m (entre Galehorn et Magehorn) et ainsi arriver au plus près du col du Simplon.

Jean-Pierre ASTOR



Photo C. Fourgeot

Circuits d'été 1979

1. LE TYROL. A. GAUGRY. 29.6 au 15.7.79
2. DE L'ARIEGE A LA MEDITERRANEE. P. AUCHERE. 1^{er}.7 au 14.7.79
3. LA CORSE. E. JANNEAU. 1^{ère} quinzaine juillet
4. LACS ET HAUTS SOMMETS DU DAUPHINE J. VIARD. 5 au 19.7.79
5. QUEYRAS. T. VINCENT 1 semaine début juillet
6. HAUTE ROUTE LUCHONNAISE ET ARIEGEOISE. P. CHAMBERT. Du 14 au 29.7.79
7. LE VALSESIA. G. LACROIX. 13 au 22.7.79
8. LES GRISONS. M. SANDOZ. 14 au 27.7.79
9. DU BERGELL A LIVIGNO. J. DELONNELLE. 14 au 29.7.79
10. LA CHARTREUSE. J. MUSNIER. 21 au 29.7.79
11. LA GRECE ET L'ILE DE CRETE. G. THIBODOT et J. COSTE-CALDE. 7 au 29.7.79
12. DE LA SEINE ET MARNE AU LOT. D. JULIEN. Août (possibilité de fractionner 1^{ère} ou 2^e quinzaine)
13. REGION DU BERNINA. M. SANDOZ. 12.8 au 25.8.79
14. LES QUATRE MASSIFS (Haute Ubaye, Queyras, Champsaur, Ecrins). C. RAMIER. 2^e quinzaine août
15. HAUTE ROUTE DOLOMITES N° 1. R. GRANOUX. 2^e quinzaine août
16. PYRENEES CENTRALES (Marcadau, Vignemale). G. THIBODOT. 10 jours fin août début sept.
17. HAUTE ROUTE DES DOLOMITES N° 1. R. CONTANT. 25.8 au 8.9.79
18. PYRENEES ARIEGEOISES. G. LACROIX. 7.9. au 16.9.79.

POUR LES JEUNES DE 14 à 18 ans avec François HENRION Basés à Molines en Queyras (05)

3 sessions de 14 jours (débutant les 1^{er}, 15 et 29 juillet) avec randonnées dans les Massifs du Queyras et de la Haute Ubaye et approche de la Haute Montagne.

- du 15 juillet au 28 juillet, dans le sud de l'Oisans ;
- du 26 août au 8 septembre, en suivant le G.R. 5 et le G.R. 52 de Saint-Veran à Menton ;
- du 22 août au 7 septembre, sur le G.R. 20 en Corse.

Après l'Assemblée Générale

RESULTAT DES ELECTIONS AU COMITE DIRECTEUR

Nombre de votants : 881. — Bulletins nuls : 101. — Bulletins valables : 780.

André BAZIRAUD : 456 voix. Non élu.

Dominique FRIEDMAN : 302 voix. Non élu.

Jean-Michel GOSSELIN : 521 voix. Elu.

Jean-Yves HAUTECOEUR : 500 voix. Elu.

Jean-Michel HELENNE : 130 voix. Non élu.

Alain LE BOULANGER : 491 voix. Elu.

Christine LETRONE : 527 voix. Elu.

Jacques MALBOS : 646 voix. Elu.

François MARTIN-LAVALLEE : 145 voix. Non élu.

BUREAU DE LA SECTION DE PARIS

Président : Jacques MALBOS.

Vice-Présidents : Jean DOT, François HENRION, Jean-Pierre PFISTER.

Secrétaire général : Hervé ZANTMAN.

Secrétaire général adjoint : Christine LETRONE.

Trésorier : Alain LE BOULANGER.

Trésorier adjoint : Henri LUKSENBERG.

RESPONSABLES ACTIVITES

Alpinisme : Jean-Pierre PFISTER, Henri LUKSENBERG.

Bleau : Pierre BONTEMPS, Claude BOURDON, Jean-Michel GOSSELIN.

Haute-Ecole : Marc METIVIER.

Randonnée : Guy THIBODOT, James COSTECALDE.

Ski : Pierre MERLIN.

Spéléo : Claude CHABERT.

Varappe-cadets : Hervé ZANTMAN.

Voyages lointains : Jean DOT.

Vol libre : Jacques VAYR.

SECTEURS DIVERS

Accueil et animation : François HENRION, Jacques VIARD, Hervé ZANTMAN.

Bibliothèque : Jacques MALBOS.

Bulletin : Marius COTE-COLISSON.

Refuges et travaux en montagne : François HENRION.

Protection de la montagne : Pierre BONTEMPS, Jacques MANESSE.

Délégué aux antennes : Pierre BONTEMPS.

Matériel : André BAZIRAUD.

DELEGATIONS

Représentants aux Instances Nationales du C.A.F.

— Comité directeur : Jacques MALBOS, Pierre MERLIN.

— Commissions

Alpinisme, enseignement alpin : Henri LUKSENBERG, Jean-Pierre PFISTER.

Randonnée : Guy THIBODOT.

Ski : Christine LETRONE, Pierre MERLIN.

Travaux en montagne et refuges : François HENRION.

Protection de la montagne : Pierre BONTEMPS, Pierre MERLIN, Jacques MANESSE.

Spéléo : Claude CHABERT.

Conseiller aux expéditions : Claude DECK.

Secourisme : Guy THIBODOT.

Délégués au C.O.S.I.R.O.C. : Pierre BONTEMPS, Marcel BROT, Jean-Michel GOSSELIN, Jacques MEYNIEU, Oleg SKOLSKY, Guy THIBODOT.

Délégués au Comité Régional F.F.M. : Pierre BONTEMPS, Claude BOURDON, Claude DECK, François HENRION, Henri LUKSENBERG, Jacques MALBOS, Pierre MERLIN.

SECRETARIAT PERMANENT

S.C.A.P. : Mlle CARADO, Mlle FOSTER-MAUCORT.

Accueil, Bleau, randonnée : Mlle CAMAU, Mlle MUNIER.

Alpinisme, voyages lointains : Mlle MATHE.

Comptable : Mme GINGA.

Secrétariat administratif : Mme le DIABAT, Mlle PEREIRA-ALVES.

Secrétariat, bulletin : Mme JOLLES.

**La Société des Peintures de Montagne,
fondée en 1898 sous l'égide du Club Alpin Français**

**exposera les œuvres de ses adhérents en février prochain
dans les salons du C.A.F. récemment aménagés à cet effet**

L'exposition sera ouverte du mardi au samedi, de 14 h à 18 h.

Le carnet

Décès

Denis LAMARE, le 26 août.

Hubert de MORCOURT, le 1^{er} octobre.

Georges LAUDAT, le 9 octobre.

Henri LEVEAU, le 8 novembre.

Naissance

Jérôme MARIACHER, le 17 novembre.

Echos de Bleau et... d'ailleurs

La vogue... des rallyes de randonnées pédestres

Qu'on soit pour ou qu'on soit contre, voire même le plus souvent indifférent on est obligé de reconnaître que la formule des brevets de randonnée pédestre connaît un succès grandissant. Ainsi le 28^e brevet du randonneur pédestre bourguignon (le « bourguignon » pour les initiés) organisé par nos amis de la Section du C.A.F. de Dijon avait réuni 1 300 participants. Une paille !

A ce rallye qui comportait « en haut de gamme » un parcours de 100 kilomètres, et en « bas de gamme » une distance de... 15 kilomètres, la Section de Paris était représentée par une quarantaine de camarades. Près d'une douzaine d'entre eux devaient d'ailleurs parcourir les 100 kilomètres en ... 23 heures. Une brouille !

Dès maintenant, nous sommes en mesure d'annoncer que le 5^e brevet du randonneur bellifontain organisé par la Section de Paris, avec son « promoteur » Daniel Julien et les commissaires-animateurs de randonnée, aura lieu le dimanche 13 mai. Une date à noter sur votre « planning » !

La « dernière » d'Armand Ringuet

Il ne s'agit pas, comme on pourrait le supposer, d'histoire dont notre « collègue et néanmoins ami » est très friand, mais plutôt de sa dernière collective.

Doyen d'âge des Commissaires de randonnée (on avait fêté ses 80 ans il y a quelques temps déjà à Boissy-le-Cutté), notre ami avait décidé que sa dernière sortie officielle en temps que commissaire serait celle qu'il conduisait chaque année, en octobre, dans le massif des Trois Pignons.

Entouré d'anciens et de jeunes il gravissait allègrement le sommet principal des Trois Pignons (« A son âge, faut le faire », comme on dit).

Toutou or not toutou

Nos braves clébards commencent à manifester leur intérêt pour les collectives de randonnée du dimanche. Dès lors, pourquoi ne pas leur organiser des sorties, « tenant en laisse » leur maître (lequel bien entendu muni de sa carte du C.A.F. et de stoptout... tou). Ces collectives pourraient être conduites par le « chien du commissaire », le rendez-vous étant fixé au Sable du Cul de Chien, pour les « besoins » de la cause. Elles auraient lieu, surtout, par « temps de chien » !

Revue de presse

Nous avons relevé dans un article du numéro d'octobre de notre excellent confrère « Plein Air Touring » le passage suivant : « Hélas, la fille d'Henri Godde a vieilli, elle n'est plus la vedette d'une saga dont on entretient la légende autour des bivouacs. » Sans doute s'agit-il d'une « vieille tente »... de camping.

« Les 5 vitesses » en forêt de Rambouillet ou... la « rentrée des classes »

En ce premier et beau dimanche d'octobre (on se serait cru en plein été), s'est effectuée la rentrée de l'« Ecole de Randonnée ». Ils étaient près de 250 « élèves » et « profs », et parmi les premiers de nombreux « bizuths » auxquels il n'est pas inutile de rappeler qu'il existe également au C.A.F. une « Ecole d'Escalade » et que des « passerelles » informelles entre ces deux « enseignements » leur permettent d'accéder à l'« Université » qu'est la Montagne, avec un grand M.

Tony VINCENT
et ses « honorables correspondants »

Galibier

chausse "SÜR"

POLLET-VILLARD
SKI DE RANDONNÉE HAUTE MONTAGNE
Tige haute, souple à l'arrière et matelassée.
Lacage par anneaux et crochet stoppeur.
Blocage par boucles à levier. Chausson intérieur feutre et peau, fermeture par velcro Semelle RAID.PA 2 au 12 (et 1/2)

TOUR 300 silvretta
Fixation de randonnée sécurité avant, Positions descente et randonnée. liberté de mouvement jusqu'à 90°

MONTSKI
POLYVALENTE SKI DE RANDONNÉE ET COURSES D'ÉTÉ NEIGE ET GLACE
Tige haute, naturelle sur chair Talon articulé.
Très haut chausson intérieur feutre et peau
Lacage par anneaux et crochets stoppeurs
Semelle JANNU PA 2 au 12 (et 1/2)
Le "RIGID-RAND" s'adapte sur la plupart des chaussures de randonnée ou montagne
Coque amovible en polyuréthane Arrière doublé mousse.

liste des dépositaires sur demande
RICHARD PONTVERT 38140 IZEAUX TEL./76/93.80.11

Les activités de la Section de Paris du club alpin français

GARES TOUTES COLLECTIVES

Rendez-vous 20 mn avant le départ du train, sauf pour les collectives d'escalade « adulte » où le rassemblement se fera à la gare d'arrivée.

LYON : Hall banlieue : salle des Automatiques.

AUSTERLITZ : Hall banlieue sous-sol : salle des Automatiques. Grandes lignes : devant les guichets.

MONT-PARNASSE : Grandes lignes : devant les guichets. Banlieue étage inférieur : salle des Automatiques.

NORD : Grande Gare : Galerie de façade, rez-de-chaussée, salle des Automatiques.

Gare Annexe : Appareils automatiques, salle des guichets.

EST : Banlieue : devant les appareils automatiques.

Grandes lignes : devant le bureau de renseignements.

SAINT-LAZARE : Salle des Pas Perdus, dessous l'horloge centrale.

DENFERT-ROCHEREAU : Ligne de Sceaux, salle des guichets.

CARS TOUTES COLLECTIVES

Inscription obligatoire au plus tard le vendredi précédent avec versement du prix du voyage et présentation de la carte du C.A.F. Stationnement du car à La Concorde : angle rue de Rivoli (sortie métro rue St-Florentin). Présentation de la carte exigée pour la montée dans le car. Prix : 30 F (35 F sans inscription préalable).

RENDEZ-VOUS SUR PLACE

1°) Haute Ecole

Inscription (obligatoire) et tous renseignements le jeudi précédant la sortie, à 19 h dans la grande salle du club.

2°) Forêt domaniale de Fontainebleau

CUVIER-REMPART : au pied du Rempart.

BAS CUVIER : place du Cuvier.

FRANCHARD : au pied de la Cuisinière.

ISATIS : carrefour de la Plaine de Macherin, départ du circuit bleu.

APREMONT : départ du circuit rouge.

DESERT D'APREMONT : carrefour de Clair-Bois et de la route de la Chouette.

ROCHER DE SAINT-GERMAIN : départ du circuit jaune.

DEMOISELLES : carrefour de Vénus, sommet du pignon ouest.

MONT-AIGU : carrefour de l'Emerillon, sommet du pignon sud.

ROCHER CANON : départ du circuit vert (ancien rouge).

MONT-USSY : carrefour du Mont-Ussy, départ du circuit rouge.

DAME JEANNE D'AVON : au pied du rocher de la Dame Jeanne.

GORGES DU HOUX : rebord du plateau au niveau de la grotte.

3°) Massif des Trois Pignons

J.A. MARTIN : départ du parcours vert Aubusson.

DIPLODOCUS — 71,1 : dans la prairie entre les deux lieux.

CUL DE CHIEN et 91,1 : au pied du Bilboquet.

ROCHE AUX SABOTS : départ du circuit jaune.

ROCHER FIN : sommet du pignon sud.

95,2 : départ du circuit jaune (versant sud).

GROS SABLONS : départ du circuit vert.

CANCHE AUX MERCIERS : départ du circuit rouge.

4°) Autres massifs bellifontains

BUTHIERS-MALESHERBES : devant le café « Mère Canard ».

DAME JOUANNE : devant le Chalet Jobert.

MAUNOURY : départ du circuit orange.

ELEPHANT : départ du circuit orange.

PUISELET : sommet du pignon ouest.

BEAUVAIS : départ du circuit Safran.

MONDEVILLE : départ du circuit jaune.

VILLENEUVE-SUR-AUVERS : au pied de la grande dalle

CHAMARANDE : départ du circuit vert (ancien jaune).

renseignements

BUREAUX ET CAISSE, OUVERTS :

De 14 h à 19 h, sauf lundis, dimanches et fêtes. Le samedi jusqu'à 18 h.

Réunion tous les jeudis jusqu'à 20 h.

Métro : Saint-Augustin ou Miromesnil.

BIBLIOTHEQUE :

— Mardi et vendredi, de 12 h à 19 h.

— Mercredi, de 14 h à 19 h.

— Jeudi, de 14 h à 20 h.

— Samedi, de 10 h à 13 h et de 14 h à 18 h

SKI CLUB ALPIN PARISIEN (S.C.A.P.):

De 15 h à 19 h, sauf lundis, dimanches et fêtes. Le samedi jusqu'à 18 h. Du

1^{er} octobre au 1^{er} juillet. Réunion tous les jeudis soir jusqu'à 20 h.

SPELEO-CLUB DE PARIS :

Correspondance : au siège de la Section.

Permanence : tous les mercredis de 18 h 30 à 20 h.

GROUPE VERSAILLAIS :

Correspondance : chez le Président André Ziegler, 4, rue des Clots Collets, 78820 Juziers (Tél. : 475.62.07).

SOUS-SECTION DE HAUTE-NORMANDIE :

Correspondance : chez le Président Raymond Toupin, immeuble H.-Perrier, 76360 Barentin.

Permanence : Les 2^e et 4^e mercredis du mois à 21 h, Hôtel des Sociétés Savantes, 190, rue Beauvoisine, Rouen.

Bibliothèque : F. Offerté aux permanences.

GROUPE DU HAVRE :

Délégué : Michel Cassard, 125, avenue René-Coty, 76600 Le Havre.

Permanence : chaque vendredi de 18 h 30 à 19 h 30, Auto-Ecole Jean RAY, 51, rue Louis-Brindeau, Le Havre. Tél. (35) 42.13.76.

SOUS-SECTION DU MANS :

Correspondance : chez le Président, Raoul Damilano, 17, rue Marengo, 72000 Le Mans.

SOUS-SECTION DE CAEN :

Correspondance : au Président Henri Leconte, 13, rue Jacques-Durandas, 14000 Caen. Tél. (31) 93.07.23.

SOUS-SECTION DE PICARDIE

Correspondance : au Président, Jean Marie Bue, Frémont, 80260 Villers Bocage. Tél. (22) 92.55.24.

La Randonnée

UNE NOUVEAUTE A LA SECTION DE PARIS

Sorties accueil

Ces sorties d'un niveau facile s'adressent à tous les amateurs de randonnée et plus spécialement aux nouveaux adhérents qui désirent pratiquer cette discipline.

Encadrées par des Commissaires de la Section de Paris, elles ont aussi pour but de mieux faire connaître les activités du Club Alpin Français.

Elles auront lieu les dimanches 28 janvier et 4 mars 1979.

Guy THIBODOT
Pdt de la Commission

• 21 janvier

EN PARCOURANT LE VALOIS. André de Gouvenain
Paris-Nord 8 h 04 pour Nanteuil le Haudoin, Droizelles, Ormoy Villers, Rouville, Crapy-en-Valois. Retour 19 h 57. 23 km. Niveau moyen. Cartes : I.G.N. Senlis, Villers-Cotterets.

BOIS-LE-ROI - THOMERY. Jean-Claude Ramier
Paris-Lyon 8 h 23 pour Bois-le-Roi, Canon, Cuvier, Apremont, le Mont Aigu, Avon, Thomery. Retour 19 h 38. 25 km. Niveau moyen.

DE PRESLES A TAVERNY. Bernard Fontaine
Paris-Nord 8 h 31 pour Presles-Courcelles (9 h 31). Forêt de Carnelle, Courcelles, Nerville, carrefour Vicairie, Taverny. Retour 17 h 39. 25 km. Niveau moyen. Carte : l'Isle Adam.

EN YVELINES. M. Thérèse Boillot
Paris-Austerlitz 8 h 33 pour Dourdan (9 h 25). Angervilliers, Saint-Chéron, Breuillet-Village (17 h 38). Retour 18 h 20. 28 km. Niveau moyen. Cartes : Dourdan, Etampes. Prix 25 F.

AU SUD DE LA FORET DE FONTAINEBLEAU. Guy Thibodot
Paris-Lyon 8 h (R.V.) pour Moret. La Malmontagne, Villiers-sous-Grez, Larchant, les Rochers de la Dame Jeanne, Nemours. Retour 18 h 37. 25 à 30 km. Niveau moyen/soutenu.

FORET DE CARNELLE. Monique Colas
Paris-Nord 7 h 53 pour Presles Courcelles, Viarmes, Saint-Martin du Tertre, Nerville, L'Isle Adam. Retour 18 h 24. 30 km. Niveau soutenu. Carte : l'Isle Adam.

EVREUX ET SA FORET. G. Le Picart, A. Wohlgroth
Randonneurs en herbe (enfants et famille)
R.V. gare d'Evreux à 10 h. (ligne Paris-St-Lazare/Evreux. Cathédrale, vieux quartiers et forêt) 20 km. Tous renseignements Tél. : 344.31.68.

• 27 et 28 janvier

LE PERTHOIS EN PAYS DE MARNE. Marc Sandoz
R.V. gare de l'Est à 8 h 30 pour Vitry-le-François. Vallée de l'Ornain, la forêt de Trois Fontaines et circuit auto aux beaux monuments. Retour le 28 à 20 h 34. Niveau moyen. Inscription avant le 18 janvier. Arrhes : 280 F.

• 28 janvier

SORTIE ACCUEIL... A FRANCHARD
Paris Lyon 8 h 23 pour Fontainebleau. Retour 18 h 26. Niveau facile.

DE THOMERY A FONTAINEBLEAU. Jean Quinque
Paris-Lyon 8 h 23 pour Thomery (9 h 12). Fontainebleau (16 h 48 ou 17 h 43). Retour 17 h 32 ou 18 h 26. Niveau moyen 25 km. Carte Fontainebleau.

DE DOURDAN A DOURDAN. Edgard Bouillon
Paris-Orsay 8 h 26 pour Dourdan. Forêt de Saint-Arnoult. Dourdan. Retour vers 18 h 30. 24 km. Niveau moyen. Carte : Dourdan.

DE FONTAINEBLEAU A FONTAINE-LE-PORT. Dominique Devez
Paris-Lyon 8 h 23 pour Fontainebleau. Mont Andart, Rochers Avon, Mont Mouillon, Mont Aigu, Mont Ussy, rocher Cassepot. Retour 19 h 22. 30 km. Niveau moyen. Carte : Fontainebleau.

EN VEXIN. Geneviève Lacroix
Paris-Saint-Lazare 8 h 40 pour Liancourt Saint Pierre (changement à Pontoise). Chaumont en Vexin, Bois de la Garenne, Chambors, Gisors. Retour 17 h 41. 25 km. Niveau soutenu. Cartes : Méru, Gisors.

UN MENHIR QUI REND FOU. Bernard Swynghedauw
Paris-Montparnasse 7 h 17 pour Marchezais. Les vallées de la Vesgre, de Vaucouleurs, Mantes-la-Jolie. Retour 19 h ou 20 h. 38 km. Niveau sportif. Cartes : Houdan, Mantes.

• 4 février

GR 11 - 5° ETAPE. Christiane Mayenobe
Paris-Nord 7 h 04 pour Cires les Mello (changement à Creil). Chantilly. Retour vers 16 h. 20 km. Niveau facile. Carte : Creil.

BLEAU EST. Jacques Viard
Paris-Lyon 8 h 28 pour Fontainebleau. GR 11, Malmontagne, rocher brûlé, Fontainebleau. Niveau moyen. Carte : Fontainebleau.

VALLEE DU LUNAIN. Guy Thibodot
Paris-Lyon 8 h 23 pour Montigny-sur-Loing. (changement à Moret). Etang de Villeron, Nonville, Nanteau-sur-Lunain, Bois de Darvault, Nemours. Retour 18 h 26. 26 km. Niveau moyen.

ALLONS SALUER DAME JEANNE. Tony Vincent
Paris-Lyon 8 h 23 pour Bourron-Marlotte (9 h 55) (changement à Moret). R.V. autos Bourron. Carrières de Bourron, chalet Jobert, Le Puiset. Nemours 17 h 15. Bourron 17 h 21. 26 km. Niveau moyen. Carte de la forêt.

SANS CARTE ET SANS BOUSSOLE. Roger Guttin
Paris-Est 8 h 54 pour Château-Thierry. Hauteurs et vallées, Nogent l'Artaud. Retour 20 h. Carte : Château-Thierry. 30 km. Tout terrain. Niveau soutenu.

ESSONNE. Geneviève Lacroix
Paris-Lyon 8 h 44 pour La Ferté-Alais. Boutigny sur Essonne. Boissy le Cutté. Retour 18 h 45. 28 km. Niveau soutenu. Carte : Etampes.

EN SUIVANT LE BORNAGE. Gilles Richard
Paris-Lyon 8 h 23 pour Bois-le-Roi. Bornage Ouest et Sud de la forêt de Fontainebleau. Bourron-Marlotte. Retour 18 h 36. 33 km. Niveau sportif. Cartes : Melun, Fontainebleau.

• 11 février

VEXIN FRANÇAIS. Bernard Jégu
Paris-Saint-Lazare 9 h 15 pour Meulan (10 h 01). Le G.R., Mantes. Retour 18 h 09. 20 km. Niveau facile.

LA FORET DE MARLY PAR LE G.R. 1. Jean Quinque
Saint-Germain-en-Laye RER, 8 h 30. Forêt de Marly. Vauresson 17 h 37 ou 18 h 07. Retour Saint-Lazare 17 h 55 ou 18 h 25. Niveau moyen, 25 km.

FORET DE FONTAINEBLEAU. Georges de Jongh
Paris-Lyon 8 h 23 pour Bois-le-Roi, Rocher Canon, Cuvier, Châtillon, Rocher Saint-Germain, Rocher Cassepot, Fontainebleau. Retour 17 h 49 ou 18 h 45. 28 km. Niveau moyen.

EN FORET DE RETZ. Jean Claude Ramier
Paris-Nord 7 h 13 pour Crepy-en-Valois. Le Plessis aux Bois. Villers-Cotterets. Retour 19 h 57. 25 km. Niveau moyen. Carte : Forêt de Retz.

ENTRE JUINE ET ORGE. Michel Sassié
Paris-Austerlitz 8 h 33 pour Lardy, Saint-Sulpice de Favière, Villeconin, Dourdan. Retour vers 18 h. 32 km. Niveau soutenu. Cartes : Etampes, Dourdan.

D'EST EN OUEST. Claude-Bernard Ramier
Paris-Lyon 8 h 23 pour Moret. Rochers des Etroitures, carrefour des Oubliés. La Gorge aux Archers, les 3 Pignons, le Mont Pivot, Maisse. Retour Bercy 18 h 45. 39 km. Niveau sportif. Cartes : Fontainebleau, Malsherbes 3, 4.

30° CHALLENGE D'EPERNAY. 16-32 km. Daniel Julien
Paris-Est 7 h 06. R.V. 6 h 45. Inscription date limite 1^{er} février. Billet S.N.C.F. individuel. Frais de participation 10 F. Retour vers 18 h 30.

• 18 février

A L'EST DE PARIS SUR LE G.R. 14. Henri Dezombre
Paris-Est 8 h 15 pour Gagny 8 h 32. Coubron, Courtry, Garentin, Lagny (18 h 01). Retour 18 h 26. 20 km. Niveau facile. Carte : Topo G.R. 14.

SUR LE G.R. 1 - 1^{ère} PARTIE. Claude Guay
Paris-Saint-Lazare 8 h 45 pour Pont de Saint-Cloud (changement à Puteaux). Forêt de Marly, Saint-Germain-en-Laye. Retour Les Halles vers 18 h 30. 26 km. Niveau moyen. Carte : Topo guide G.R. 1.

HIVERNALE A FONTAINEBLEAU. Bernard Fontaine
Paris-Lyon 8 h 28 pour Melun (8 h 56). Carrefour de la Table du Roi, Rocher Saint-Germain, Samois, Tour Denecourt, Fontainebleau. Retour 18 h 26. 26 km. Niveau moyen.

FORET D'HALATTE. Monique Colas
Paris-Nord 8 h 36 pour Pont Sainte-Maxence. Route du Diable, Vernueil, Fleurines, Mont Alta, Butte d'Aumont, Senlis. Retour 18 h 44. 30 km. Niveau soutenu. Carte : Senlis.

VALLEE DE LA SEINE. Gilles Richard
Paris-Est 7 h 15 pour Longueville (8 h 12). Vallée de la Voulgre, Les Ormes sur Voulgre, Mouy sur Seine, Marolle sur Seine. Montreaux 18 h. Retour 19 h 42. 49 km. Niveau sportif. Cartes : Provins - Nangis - Montreaux.

LA VALLEE DE L'ESSONNE PAR LE SENTIER DES 32 MOULINS. G. Le Picart, A. Wohlgroth
Randonneurs en herbe (enfants et famille)
R.V. 10 h gare de Briarres sur Essonne (ligne Paris-Lyon). Briarres-sur-Essonne, Malsherbes. 16 km. Pour tous renseignements Tél. : 344.31.68.

● 24 et 25 février

EN PAYS DU DER (HAUTE-MARNE). Marc Sandoz
R.V. gare de l'Est à 8 h 30 le 24 pour Saint Dizier. Randonnée dans le Dizierois et circuit autos aux beaux monuments. Retour le 25 à 20 h 35. Niveau moyen. Inscriptions avant le 15 février. Verser 255 F à l'inscription.

● 25 février

EN FORET DE RETZ. Alain Maret
Paris-Nord 9 h 13 pour Villers-Cotterets. Montgobert (le musée du Bois, visite). Villers-Cotterets. Retour 20 h. 20 km. Niveau facile.

G.R. 11 - 6^e ETAPE. Christiane Mayenobe
Paris-Nord 7 h 04 pour Chantilly (7 h 26), Nanteuil-le-Haudouin. Retour 17 h 48. 31 km. Niveau moyen.

LA VALLEE DE L'YONNE. Pierre Chambert
Paris-Lyon 8 h 23 pour Montereau (9 h 29). Villeblevin, Champigny sur Yonne, Pont sur Yonne. Retour 18 h 36 ou 20 h 30. 28 km. Niveau soutenu.

EN HUREPOIX. Maurice Dauteloup
Paris-Austerlitz 8 h 33 pour Lardy 9 h 10; Les Bois Blancs, Saint Sulpice de Favières, Feugères, Sermaize 17 h 31. Retour 18 h 20. 29 km. Niveau soutenu. Cartes : Etampes, Dourdan.

EN BEAUCE. Marie-Thérèse Boillot
Paris-Austerlitz 7 h 33 pour Saint Martin d'Etampes (8 h 24), Ormoy, Boissy, Abbeville, Roinvilliers, Puisetlet le Marais, Boutigny (17 h 47). Retour Lyon 18 h 45. 38 km. Niveau sportif. Prix 29 F environ. Cartes : Dourdan, Méréville, Malesherbes, Etampes.

FORET DE LYONS DANS LA LONGUEUR. Bernard Swynghedauw
Paris-Saint-Lazare 6 h 52 pour Saint Pierre du Vauvray. La forêt de Lyons. Neufmarché. Retour 20 h 12. 49 km. Niveau sportif. Cartes : Rouen-Est, Gisors.

44^e PARIS-MANTES. 54 km. Daniel Julien
Départ Patinoire de Boulogne Billancourt à 0 h. R.V. café face patinoire à 23 h le 24.2. (entrée principale). Inscriptions date limite le 15.2. Participation 10 F.

● 3 et 4 mars

LE SANCERROIS. André de Gouvenain
Programme et inscriptions au club.

● 4 mars

SORTIE D'ACCUEIL... A FONTAINEBLEAU. Guy Thibodot
Paris-Lyon 8 h 23 pour Fontainebleau. Longues vallées, Cuvier, Rochers Saint-Germain. Retour 18 h 26. Niveau facile.

DE VIARMES A PRECY SUR OISE. Henri Dezombre
Paris-Nord 8 h 34 pour Viarmes (9 h 17). Asnières, Boran, Precy (17 h 41). Retour 19 h 03 ou 18 h 54 par Persan (Paris Saint-Lazare 19 h 11). 16 km. Niveau facile. Topo G.R. 11.

LA SOURCE DE LA LEVRIERE. Jean Claude Ramier
Paris-Saint-Lazare 7 h 49 (changement à Gisors) pour Neufmarché. Bezu la forêt. Retour 20 h 09. 25 km. Niveau moyen. Carte : Forêt de Lyons.

LA VALLEE DE L'EPTÉ. Georges de Jongh
Paris-Saint-Lazare 7 h 49 pour Gisors (8 h 46). Inval, Dangu, Neauphles, Saint Martin. Gisors (18 h 23). Retour 19 h 45. 25 km. Niveau moyen.

FALAISES DE LA SEINE. Edgard Bouillon
Paris-Saint-Lazare 7 h 17 pour Vernon (8 h 14). Giverny, La Roche Guyon, Tripleval, Bonnières. Retour 19 h. 25 km. Niveau moyen. Carte : Mantes.

FONTAINEBLEAU. QUELQUES MASSIFS. Alain Maret
Paris-Lyon 8 h 23 pour Bois-le-Roi. Canon, Cuvier, Apremont, Franchard, Rochers de Milly, Tour Charette, Obélisque. Fontainebleau. Retour 18 h 36. 35 km. Niveau soutenu. Carte I.G.N. 25 000.

FORET DE COMPIEGNE. Monique Colas
Paris-Nord 8 h 36 pour Compiègne. Mont du Tremble. Beaux Monts. Mont Saint Marc, Mont Collet, Bois de Cuisse, Mont Berny, Pierrefonds (car pour Compiègne). Retour 19 h 58. 30 km. Niveau soutenu. Carte : Forêt de Compiègne.

VALLON DE NOE. Bernard Swynghedauw
Paris-Nord 7 h 04 pour Creil. Par de très jolis coins accidentés. Meru. Retour vers 20 h. 40 km environ. Niveau sportif. Cartes : Creil, Meru.

● 11 mars

VALLEE DE L'EURE A DREUX. Bernard Jegu
Paris-Montparnasse 8 h 13 pour Dreux (9 h 07). Sorel, Mousset, Dreux 17 h 24. Retour 18 h 19. 25 km. Niveau moyen.

SORTIE GEOLOGIQUE. Marius Cote-Colisson et Daniel Obert
Car Concorde 8 h. Le Puisetlet, l'Elephant. Retour vers 19 h. Inscriptions obligatoires. Carte : Fontainebleau.

DE SENLIS A SAINT LEU. Bernard Fontaine
Paris-Nord 8 h 36 pour Senlis 9 h 33. Senlis (visite), Butte d'Aumont, Courteuil, Chantilly, Saint Leu d'Esserent. Retour 20 h 16. 25 km. Niveau moyen. Cartes : Chantilly, Halatte.

DU PAYS DE THELLE AU VEXIN. Maurice Weiss
Paris-Nord 7 h 33 pour Bornel (8 h 20). Montagny, Prouvaire, Messelan, Hereville, Buttes de Resnes, Chavençon, Romesnil, Chars. Retour Saint-Lazare 19 h 50.

DE NEMOURS A BOURRON. Jean Quinque
Paris-Lyon 8 h 23 pour Nemours (10 h 03). La Dame Jeanne. Bourron 17 h 21. Retour 18 h 36. 25 km. Niveau moyen. Carte forêt de Fontainebleau.

RAMBOUILLET. Dominique Dévez
Paris-Montparnasse 7 h 31 pour Epernon. Taillis d'Epernon, Bois de l'Epars, Forêt des quatre piliers. Orgerus. Retour 19 h 06. 34 km. Niveau soutenu. Cartes : Rambouillet, Houdan.

SUR LES TRACES DU RALLYE 5 VITESSES 1977. Claude Bernard Ramier
Paris-Lyon 8 h 23 pour Bois-le-Roi. Rochers : Canon, Cuvier, Apremont, Saint-Germain, Cassepot, Ussy. 27 bosses. Fontainebleau. 36 km. Niveau sportif.

● 17 et 18 mars

LES MONTS DE TARARE. Pierre Chambert
Programme détaillé et inscription au club. Niveau soutenu.

● 18 mars

SUR LES HAUTEURS DE LA SEINE. Claude Guay
Paris-Saint-Lazare 8 h 10 pour Mantes-la-Jolie. Bois de Cheney, La Roche Guyon, Bonnières sur Seine. Retour vers 19 h. 23 km. Niveau facile. Carte : Mantes-la-Jolie. Supplément retour.

LES FORETS DES YVELINES. André de Gouvenain
Paris-Montparnasse 9 h 07 pour Coignières. Le donjon de Maurepas, Neauphle le Château, Plaisir Grignon. Retour 19 h 06. 24 km. Niveau moyen. Carte : I.G.N. Rambouillet, Versailles.

PLATEAUX NUS ET VALLEES SECHES. Paul Prieur
Paris-Orsay 8 h 11 (voitures de tête) pour Sermaise (le commissaire rejoindra). Sermaise la vallée de Misère, Plateau, Venant, Etampes. Retour 19 h 59. 25 km. Niveau moyen. Carte : Dourdan, Etampes.

VALLEE DE L'AUTOMNE. Guy Thibodot
Paris-Nord 7 h 57 R.V. 7 h 30 pour Crepy en Valois. Orrouy, Champlieu (site et ruines romaines). Chaussée Brunehaut. Morienval. Retour 18 h 49. 26 km. Niveau soutenu. Carte : Crepy en Valois, Senlis.

DE L'OURCQ A L'AUTOMNE. Geneviève Lacroix
Paris-Est 7 h 19 pour Mareuil sur Ourcq. Authueil en Valois, Forêt de Retz. Boursonne Coyolles. Retour Nord 17 h 48. 27 km. Niveau soutenu. Cartes : Meaux, Villers-Cotterets.

CROSS PEDESTRE DES FRANCS ROUTIERS. Christiane Mayenobe
Paris-Lyon 8 h 23 pour Thomery. R.V. Carrefour du Rocher des Princes (Malmontagne). Retour 18 h 30. Niveau soutenu. Carte de la forêt. Renseignements auprès du commissaire le jeudi soir.

LE PETIT MORIN. Gilles Richard
Paris-Est 8 h 37 pour La Ferté Gaucher 10 h 14. Bellot, Orly s/Morin. La Ferté sous Jouarre 19 h 12. Retour 20 h. 39 km. Niveau sportif. Cartes : Coulommiers, Montmirail.

TROIS FORETS. G. Le Picart, A. Wohlgroth
Randonneurs en herbe (enfants et famille)
R.V. gare de Saint Leu 10 h (ligne Paris-Nord). De Saint Leu à Presles par les forêts de Montmorency, de l'Isle Adam et de Carnelle. 20 km. Pour tous renseignements Tél. : 344.31.68.

● 24 et 25 mars

EN PAYS DE VALLAGE (HAUTE MARNE). Marc Sandoz
R.V. samedi 24 gare de l'Est pour Joinville. Randonnée dans les vallées des Marne, Blaise et Voise et circuit auto aux beaux monuments. Retour 25 mars 22 h 10. Verser 275 F à l'inscription. Inscriptions avant le 15 mars.

LES FORETS DU NORD AU PRINTEMPS. Claude Bernard Ramier
Paris-Nord le 24 mars à 7 h 04 pour Barisis. Retour le 25 à 19 h 57. Programme et inscriptions au Club. Niveau sportif.

● 31 mars au 8 avril

L'ILE D'ELBE ET COTE TOSCANE. Geneviève Lacroix
Programme et inscriptions au Club.

● 14, 15 et 16 avril (Pâques)

L'ILE D'OUESSANT... ET LA POINTE SAINT MARTIN. Guy Thibodot
Paris-Montparnasse le 13 à 22 h 30 pour Brest. Retour le mardi 17 à 6 h 18. Inscriptions et programme au Club. Niveau facile. Nombre de places limité.

EN JURA VAUDOIS. Marc Sandoz
Paris-Lyon le 13 à 23 h 56 pour Vallorbe. Vallée de l'Orbe, Mont Tendre. Retour le 17 avril à 6 h 41. Niveau moyen. Inscriptions au Club et programme. 250 F à l'inscription.

LES CAUSSES. Max Groffe, Françoise et Georges de Jongh
Programme et inscriptions au Club.

HAUTE ROUTE DES VOSGES. Claude-Bernard Ramier
Paris-Est le 13 au soir pour Munster. Retour le 16 au soir. Programme et inscriptions au Club.

L'ARDECHE. James Costecalde
Programme et inscription au Club.

RANDONNEE ET ESCALADE

PENTECOTE DANS LES ALPES BAVAROISES
2 AU 4 JUIN
escalade et randonnée (car couchettes et sous tentes)

ALBERT VINCENT et ERIC GENGOUX
plus moniteurs allemands

Départ Porte de Vincennes (café « Le Métro »)
Niveau : moyen ou soutenu, sur sentiers.

le lundi

Pour connaître le programme des escalades et randonnées organisées, téléphoner le vendredi après 19 h soit à Adrien Chervet (474.08.82), soit à Robert Roger (660.40.84).

le mercredi

Commissaire : Jean Quinque

24 janvier, 7 et 14 février, 7 mars : Tél. la veille au soir au 873.17.42 pour programme et R.V. Niveau moyen ou facile. 25 km ou plus selon participants.

le samedi

● 27 Janvier

UN TRONCON DU G.R. Marius Cote-Colisson

Paris-Lyon 8 h 40 pour La Ferté Alais. Boissy le Cuté. Bouray. Retour vers 18 h 30. 25 km. Niveau moyen. Carte : Etampes.

● 24 février

EN PAYS D'YVELINES. Marius Cote-Colisson

Paris-Orsay 8 h 26 pour Sermaise. Rochefort, Moutier, Le Perray. Retour Montparnasse vers 18 h 30. 25 km. Niveau moyen. Cartes : Dourdan, Rambouillet.

la neige

SKI DE MONTAGNE

- 6 - 7 janvier : Au départ du Tour avec Gérard FEY
Traversée des Glières avec Roland MOUGEL
L'Aiguille de l'Épaisseur avec Jean Pierre ASTOR
- 13-14 janvier : Traversée du plateau d'En Paris avec Henri ESCOFFIER
La Montagne de Furfande avec Claude JULLIEN
- 20-21 janvier : Traversée en Chablais de Bernex à Abondance avec Eric GENGOUX
Le Turon de Néouvielle avec Roger GRANOUX
La Tête de Bossetan avec Patrick MEYNIER
- 27-28 janvier : La Pointe d'Areu avec Jean-François DESHAYES et Thérèse CLIDIÈRE
Traversée en Vercors avec Claude AIGON
Le Quermo avec Georges TSAO
La Grande Sure avec Jacques VAYR
- 3-4 février : Autour du Mont Thabor avec Pierre AUCHÈRE
Le Col du Grand Vallon avec Patrick LAVELLE
Le Mont d'Or et le Suchet avec Alain SAUVAGE
Le Grand Mont d'Arèches avec Claude JULLIEN
- 3-5 fév. (3 jours) : Autour du Roc d'Enfer avec Christian PETIT

- 10-11 février : Les Cornettes de Bise avec Patrick BALAS
Les Dents Blanches de Champéry avec Roland MOUGEL
De Valloire à Bardonnechia avec Henri ESCOFFIER
- 8-14 février : En Queyras et Haute Ubaye avec André BENOIST
Haute Route de la Corse Centrale avec Eric VAROQUAUX
Haute Route de Corse Méridionale avec Jacques VAYR
- 17-18 février : Les Cols du Lauzet et de Furfande avec Jean-Pierre BOUDON
Le Pic Lombard avec Claude AIGON
Col d'Urine et Col du Bouchet avec Robert FERRANDIER
Le Crêt de la Neige avec Alain SAUVAGE
- 18-26 fév. (9 jours) : Haute Route de Crête avec Jacques ROUILLARD
- 24-25 février : Le Roc Merlet avec Gérard FEY
La Pointe de la Valette avec Yves LAULAN
Le Col du Coq - La Plagne avec Claude JULLIEN
- 3-4 mars : Le Brequin avec Jean-Pierre BOUDON
D'Arèches aux Contamines avec Thérèse CLIDIÈRE et Jean-François DESHAYES
La Tête de Bossetan avec Georges TSAO
- 10-11 mars : La Pointe de Mean Martin avec Jean-Pierre ASTOR
De Brunissard à la Roche de Rame avec Eric GENGOUX
Le Plaret avec Yves LAULAN
La Pointe d'Escreins avec Patrick MEYNIER
Le Grand Queyras avec Jacques VAYR
Autour des Rochers du Parquet avec Henri ESCOFFIER
- 17-18 mars : Le Vieux Chaillot avec Pierre AUCHÈRE
Le Buet avec Jean-Pierre BOUDON
Le Mont Thabor en traversée avec Jean-François DESHAYES
Les Cornettes de Bise avec Gérard FEY
Les Quatre Têtes avec Roger GRANOUX
Traversée dans le Nord de la Chartreuse avec J. ROUILLARD
- 17-18-19 mars : Les Combes des Aravis avec Christian PETIT.

SKI NORDIQUE

- 6-7 janvier : Le Poizat - Lalleyriat avec Jean CHEVALIER
Gérardmer avec Christine LETRONE
Randonnée Nordique dans la Vallée de Joux avec Guy OGEZ
Randonnée nordique au départ de Mijoux avec Max GROFFE
- 13-14 janvier : Jura Français avec Marguerite HERZOG
Sainte Croix les Rasses avec Pierre BESSOT
Randonnée Nordique dans le Jura Suisse avec R. LARRAS
Randonnée Nordique dans le Jura Suisse avec R. LARRAS
Randonnée Nordique dans le Jura Suisse avec Jean-Yves HAUTECOEUR et COLETTE MARZET
- 20-21 janvier : Randonnée Nordique dans le Bugey avec Jean CHEVALIER
Randonnée Nordique dans les Monts du Cezallier avec Serge MOURARET
- 27-28 janvier : Le Brassus avec Jean VASSAL et Christian JOLLY
Le Poizat Lalleyriat avec Pierre BESSOT
- 3-4 février : Le Brassus avec Jean CHEVALIER
Randonnée Nordique dans le Cantal avec J.-Y. HAUTECOEUR
Randonnée Nordique dans le Jura Suisse avec R. LARRAS
Randonnée Nordique entre France et Suisse avec G. OGEZ
- 10-11 février : Randonnée Nordique dans les Vosges avec Pierre BESSOT
Randonnée Nordique dans la Vallée de Joux avec M. STEHLE
- 17-18 février : Sainte Croix les Rasses avec Colette MARZET
Randonnée Nordique autour du Chasseron avec Guy OGEZ
- 3-4 mars : Randonnée Nordique au Mont Lozère avec Guy OGEZ
Sainte Croix les Rasses avec Françoise DUFOURNET
Sagnes et Goudoulet avec Serge MOURARET
Randonnée Nordique au Ballon d'Alsace avec Philippe GALLAUD et Ch. LETRONE

STAGES

- 27-janv.-3 fév. : Crévoux avec Philippe GALLAUD et Ch. LETRONE
8-14 février : La Pesse avec Dominique FRIEDMANN
17-24 février : Sagnes et Goudoulet avec J. CHEVALIER et S. MOURARET
3-11 mars : Dans les Grisons à Sils avec Raymond LARRAS

SKI DE PISTE

- 14 au 20 janvier : Val d'Isère - Stage de profonde avec Y. LAULAN
20 au 27 janvier : Val d'Isère - stage de profonde avec A. LOZAC'H
Davos (Suisse) ski de piste avec A. GAUGRY
27 janv. au 4 fév. : Val d'Isère - stage de profonde avec Ph. CONNILLE

Vacances scolaires - Zone de PARIS « A »

- 8 au 14 février : Gourette (Pyrénées Atlantiques) - stage U.C.P.A.
Saint-Lary (Pyrénées Atlantiques) - stage U.C.P.A.
Deux-Alpes (Isère)
Orcières-Merlette (Hautes-Alpes)
Davos (Suisse)
Lanslebourg/Val Cenis (Savoie)
Super-Tignes (Savoie)
Le Tour (Haute-Savoie)

Vacances scolaires - Zone « C »

- 22 au 28 février : Courchevel (Savoie)
24 fév. au 3 mars : Le Tour (Haute-Savoie)
4 au 10 mars : Serre-Chevallier (Hautes-Alpes)
11 au 17 mars : Super-Tignes (Savoie)
17 au 24 mars : Le Tour (Haute-Savoie)

POUR LES JEUNES

Vacances scolaires de Février - Zone « A »

- De 12 à 18 ans - Molines-en-Queyras et Abriès (Briançonnais) avec F. HENRION
1) - Ski de piste (12 à 17ans)
2 - Initiation à la randonnée à skis
(peaux de phoque) de 14 à 18 ans.
De 6 à 18 ans (3 groupes) - La Chapelle d'Abondance (Hte-Savoie) avec M. KUHN.
De 10 à 18 ans - Montana et Saas-Fee (Suisse) avec M. LOZAC'H.

WEEK-END DE SKI DE PISTE

- 13-14 janvier : Ski de piste au Tour (1 400 m)
(Voyage en car-couchettes) avec Gilles HUCHARD
20-21 janvier : Piste et Initiation à la randonnée au Tour avec J. Yves HAUTECOEUR
27-28 janvier : Piste et initiation à la randonnée au Tour avec Frédéric JOUVIN
3-4 février : Piste et initiation au Fond au Tour avec Dominique FRIEDMAN
10-11 février : Piste et initiation à la randonnée à Valloire (1 400 m)
avec Pierre AUCHERE
24 et 25 février : Piste et initiation à la randonnée à Tignes (2 100 m) avec
Philippe CONNILLE
3-4 mars : Piste et initiation à la randonnée au Tour avec Eric
GENGOUX
10-11 mars : Piste et initiation à la randonnée au Tour avec Frédéric
JOUVIN
17-18 mars : La Vallée Blanche et le Glacier de Toule (Massif du
Mont-Blanc)
Coucher au Tour avec Philippe CONNILLE

WEEK-END DE SKI DE PISTE en voitures

Des collectives en voitures particulières sont organisées par Gilles RAYAUME visible au Club tous les jeudis de 18 h à 19 h, dans le Massif du Mont-Blanc aux dates suivantes :

- du 5 au 7 janvier
du 19 au 21 janvier
du 16 au 18 février
du 2 au 4 mars
du 9 au 11 mars.

Logement en appartement chauffé avec salle de bains et cuisine (apporter un duvet léger).

Escalade

RASSEMBLEMENT DES MONITEURS

Les 18 février et 6 mai, il n'y aura pas de collective d'escalade et pas de sortie Haute Ecole.

Ces deux dates ont été choisies pour un rassemblement des moniteurs à Bleau d'abord et ensuite en falaise.

Ces réunions au cours desquelles seront confrontées les différentes méthodes d'enseignement de l'escalade devraient aboutir à un meilleur service pour nos adhérents.

Nous espérons donc que ceux-ci voudront bien excuser leurs moniteurs de leur manquer ces deux dimanches.

● 28 janvier

COLLECTIVE D'ESCALADE A APREMONT-CLAIR BOIS. Robert Zeitouni, J.-P. Mariacher.
Paris-Lyon 8 h 23 pour Bois-le-Roi.

INITIATION HAUTE-DIFFICULTE A APREMONT. J.-M. Gosselin, J. Fossay.
Paris-Lyon 8 h 23 pour Bois-le-Roi.

VARAPPE-CADETS. Gilbert Dorotte, Alain Depoigny, Michel Speth
Randonnée de l'Obélisque de Fontainebleau à la Dame Jeanne.
Paris-Lyon 8 h 23 pour Fontainebleau.

RANDONNEE-ESCALADE A APREMONT. Bernard Aupied
Paris-Lyon 8 h 23 pour Bois-le-Roi. Retour Paris-Lyon 18 h 30.

● 4 février

COLLECTIVE D'ESCALADE AU ROCHER SAINT-GERMAIN. Gilles Delattre, J.-P. Rousseau, G. Coueille, A. Vincent.
Paris-Lyon 8 h 23 pour Bois-le-Roi.

VARAPPE-CADETS AU CUL-DE-CHIEN. Maurice Orriger, Bruno Chérière, Christine Meliès.
Car Concorde 8 h.

RANDONNEE-ESCALADE A FRANCHARD. Jean Musnier
Paris-Lyon 8 h 23 pour Fontainebleau.

● 11 février

COLLECTIVE D'ESCALADE A LA ROCHE-AUX-SABOTS. J.-P. Pfister, G. Coueille.
Car Concorde 8 h. Pour les voitures rendez-vous 9 h 15 Cimetière de Noisy.

INITIATION HAUTE-DIFFICULTE A LA ROCHE-AUX-SABOTS. J. Fossay, J.-M. Gosselin.
Car Concorde 8 h. Pour les voitures rendez-vous 9 h 15 Cimetière de Noisy.

VARAPPE-CADETS AUX GORGES D'APREMONT. Jean-Claude Pithoud, Bruno Lenfant, Yves Débove.
Paris-Lyon 8 h 23 pour Bois-le-Roi.

RANDONNEE-ESCALADE DANS LES TROIS-PIGNONS. Pierre Bontemps
Car Concorde 8 h. Pour les voitures rendez-vous 9 h 15 au Cimetière de Noisy.

● 18 février

SORTIE DES MONITEURS HAUTE ECOLE ET BLEAU AU ROCHER FIN (voir encart).

● 24 et 25 février

SORTIE SPECIALE C.O.S.I.R.O.C. (voir encart).

● 25 février

COLLECTIVE D'ESCALADE A LA CANCHE AUX MERCIERS. Albert Vincent, Gilles Delattre, Christian Mouas.
Car Concorde 8 h.

VARAPPE-CADETS A L'ELEPHANT. Philippe Rapine, Anne Genevey, Marie-Christine Perruchet.
Car Concorde 8 h.

SAMEDI 24 ET DIMANCHE 25 FEVRIER

*Sortie spéciale de lutte contre l'érosion
dans le cadre du C.O.S.I.R.O.C.
Suite des travaux entrepris à la 95,2 (Trois Pignons)*

**Responsables : Pierre BONTEMPS
Marcel BROT**

*Rendez-vous au pied (sud) de la 95,2
le samedi 24 à partir de 10 heures.*

*Se munir si possible d'une pelle
et d'un seau léger de 10 litres*

● 4 mars

COLLECTIVE D'ESCALADE A L'ELEPHANT. Jean-Pierre Rousseau, Jean Musnier, Christian Bonnet.
Car Concorde 8 h.

INITIATION HAUTE-DIFFICULTE. Jean Fossay.
Car Concorde 8 h.

VARAPPE-CADETS A LA DAME JEANNE D'AVON. Hervé Zantman, Jean-Jacques Orriger, Anne-Marie Tassin
Paris-Lyon 8 h 23 pour Fontainebleau.

● 11 mars

COLLECTIVE D'ESCALADE A APREMONT. Robert Zeitouni, J.-J. Brunet, P. Bontemps
Paris-Lyon 8 h 23 pour Bois-le-Roi.

VARAPPE-CADETS A BUTHIERS-MALESHERBES. Pierre-Etienne Heberlé, Bruno Chérière, Anne Genevey.
Car Concorde 8 h.

RANDONNEE-ESCALADE AU BAS-CUVIER. Jean-Yves Hautecœur
Paris-Lyon 8 h 23 pour Bois-le-Roi. 16 km, niveau moyen. Retour Paris-Lyon 18 h 30.

● 18 mars

COLLECTIVE D'ESCALADE AU J. A. MARTIN. Albert Vincent, Christian Pariset, G. Coueille.
Car Concorde 8 h.

INITIATION HAUTE DIFFICULTE AU ROCHER CANON. J.-M. Gosselin, J. Fossay
Paris-Lyon 8 h 23 pour Bois-le-Roi.

VARAPPE-CADETS AU ROCHER CANON. Gilbert Dorotte, Maurice Orriger, J.-C. Pithoud
Paris-Lyon 8 h 23 pour Bois-le-Roi.

RANDONNEE-ESCALADE AUX DEMOISELLES THOMERY. Jean Musnier
Paris-Lyon 8 h 23 pour Thomery.

SORTIES HAUTE DIFFICULTE TD-ED

Malgré des prévisions pessimistes, les sorties TD-ED ont jusqu'à présent connu un vif succès à Bleau, un peu moins à la Roque qui souffre de sa réputation, à tort d'ailleurs. C'est pourtant l'une des plus belles et plus difficiles haute école parisienne. La Section de Rouen y grimpe bien, pourquoi pas celle de Paris.

L'escalade libre de haut niveau est en pleine évolution, et ne doit plus être réservée à une élite de grimpeurs.

Beaucoup peuvent sortir des sentiers battus et accéder progressivement aux V^e et VI^e degrés, nos sorties répondront à cet objectif.

En outre elles pourront être le prolongement du groupe cadets dont la réinsertion posait quelques problèmes.

A bientôt.

Jean-Michel GOSELIN
Jean FOSSAY

Haute Ecole

● 13 et 14 janvier

SURGY. Denis Cochet
Sortie normale.

● 14 janvier

LA ROQUE. Jean-Michel Gosselin.

● 20 et 21 janvier

PERFECTIONNEMENT AU SAUSSOIS. Alain Filippi.

● 27 et 28 janvier

CLECY, SORTIE COMMUNE AVEC LE C.I.E. Marc Métivier.

● 3 et 4 février

PERFECTIONNEMENT AU SAUSSOIS. Alain Tarier.

● 24 et 25 février

LA ROQUE. Jean-Michel Gosselin.

● 3 et 4 mars

PERFECTIONNEMENT A CHAUEFOUR (Auvergne). Roger Laot.

● 10 et 11 mars

FIXIN. Denis Cochet.

● 17 et 18 mars

PERFECTIONNEMENT A SURGY. Monique Rebiffe.

● 24 et 25 mars

CORMOT. Jean-Pierre Pfister.
Sortie normale.

Voyages lointains

La Commission des Voyages Lointains vous propose :

LA POLOGNE, avec Marc LUBIN

2^e quinzaine de février
Alpinisme de tous niveaux dans les Tatras
Possibilité de ski
Prix : environ 2 500 F.

L'ECOSSE, avec Marc LUBIN

8 au 14 février
Escalade glaciaire niveau perfectionnement dans le massif du Ben Nevis et du Craig-Maighaid.
Prix : 1 000 F environ.

LA LAPONIE NORVEGIENNE, avec Claude NIZON

7 au 18 avril
Raid à ski nordique — Karasjok — Kautokeino — Alta
Niveau moyen (30 à 40 km par jour) mais bonne condition physique exigée.
Prix : environ 3 300 F.

LA SICILE, avec Marc LUBIN

7 au 18 avril
Randonnée et ascension de l'Etna et du Stromboli.
Prix : environ 2 500 F.

LE NEPAL, avec Jean DOT

7 au 28 avril
Alpinisme et randonnée dans la région de l'Annapurna — Ascension d'un 6 000 m, le Pisang-Peak.
Prix : environ 6 500 F.

LE MEXIQUE, avec Henri LUKSENBERG

5 au 20 avril
Randonnée de haute altitude et ascension du Popocatepelt (5 452 m) et de l'Orizaba (5 725 m).

L'ALLEMAGNE DE L'EST, avec Marc LUBIN

Un séjour de 4 jours est prévu pour l'Ascension, dans la région du Elsansteingebrige.
Vastes possibilités d'escalade et de randonnée.
Les personnes intéressées doivent contacter Marc LUBIN ou le Secrétariat V.L.

LA TANZANIE, avec Guy THIBODOT

Été 1979
Randonnée — visite du parc national et ascension du Kilimandjaro.

LA GRECE ET LA CRETE, avec Guy THIBODOT et James COSTECALDE

Été 1979
Randonnée Mont Olympe et montagnes du Péloponèse.
Visites archéologiques.

Pour tous ces voyages, renseignements au Secrétariat des Voyages Lointains.

LA BOLIVIE

15 juillet - 15 août

La commission des V.L. organise un stage d'animateurs ayant pour thème « initiation à l'alpinisme en contrée lointaine ».

Un rassemblement de groupes autonomes désirant une assistance technique est aussi prévu.

Préparation commune pendant toute l'année. Les personnes intéressées peuvent dès maintenant contacter Jean DOT ou le Secrétariat des Voyages Lointains.

La Botanique

6 février : Les graminées des Alpes, par Noël Malherbe.

6 mars : Les Carex et quelques voisins, par Max Campserveux.

Alpinisme

STAGES D'ETE 1979

La Commission d'Alpinisme vous propose pour la saison d'été 1979 un ensemble de 51 stages de tous niveaux et dans différents massifs.

De plus amples renseignements concernant les niveaux, le prix de ces stages vous seront donnés dans le prochain bulletin.

Des fiches de renseignements détaillées sur chaque stage seront à votre disposition au Secrétariat Alpinisme à partir du 1^{er} mars.

Les inscriptions seront ouvertes au bureau Alpinisme de la Section (ou par correspondance) à partir du 1^{er} mars et seront closes au 31 mai pour les stages du 3 juin au 4 août et au 30 juin pour les stages du 29 juillet au 8 septembre.

Nous souhaitons que, à travers le nombre et la diversité de ces stages, chacun trouvera celui qui lui permettra de se perfectionner.

REMARQUES IMPORTANTES

Quel que soit le niveau choisi, nous vous recommandons un solide entraînement afin d'assurer une parfaite homogénéité du groupe.

Ski de randonnée : effort prolongé en altitude, cramponnage, port du sac.
Fontainebleau, Haute-Ecole : habitude du vide, maniement des cordes, utilisation du matériel alpin.

Raquettes, Randonnées et Randonnées-escalades : tous terrains, allure soutenue, sac chargé.

Une soirée de projection de diapositives aura lieu dans les salons du C.A.F.

LE MARDI 10 FEVRIER A 20 HEURES

Ces diapositives concernant les stages effectués les années précédentes ont pour but de permettre aux personnes intéressées par un stage en 1979, d'avoir un aperçu du cadre où il se déroulera, de l'organisation et du type de courses. Des responsables de l'enseignement alpin seront à votre disposition pour donner des explications complémentaires et répondre aux questions soulevées.

stages d'alpinisme

été 1979

PERIODES	N°	IMPLANTATIONS	NIVEAUX	HEBERGEMENT (1)	PLACES
3/6 - 16/6	1	Vallée de Chamonix	Stage 50 - 65 ans	Centre Alpin Le Tour	10
17/6 - 30/6	2	Vallée de Chamonix	Initiation Haute Montagne	Centre Alpin Le Tour	9
	3	Vallée de Chamonix	Initiation aux Techniques	Centre Alpin Le Tour	9
	4	Vallée de Chamonix	Perfectionnement	Centre Alpin Le Tour	8
24/6 - 7/7	5	Vallée de Chamonix	Initiation aux Techniques	Centre Alpin Le Tour	9
1/7 - 14/7	6	Vallée de Chamonix	Initiation Haute Montagne	Centre Alpin Le Tour	9
	7	Vallée de Chamonix	Initiation aux Techniques	Centre Alpin Le Tour	9
	13	Vallée de Chamonix	Perfectionnement	Centre Alpin Le Tour	8
	8	Vallée de Chamonix	Initiation aux Techniques	Sous tente Argentière	6
	9	Vallée de Chamonix	Initiateurs	Sous tente Argentière	10
	10	Valais	Init. Techn. — Perfect.	Sous tente	15
	11	Oisans	Initiation Haute Montagne	Sous tente Ailefroide	9
	16	Oisans	Initiation aux Techniques	Sous tente Ailefroide	9
	17	Oisans	Connaissance d'un massif	Sous tente La Béarde	15
	18	Oisans	Pré-Initiateurs	Sous tente Ailefroide	10
	19	Pyrénées	Initiation Haute Montagne	Sous tente Gavarnie	9
8/7 - 21/7	12	Vallée de Chamonix	Initiation aux Techniques	Centre Alpin Le Tour	9
15/7 - 28/7	14	Vallée de Chamonix	Initiation Haute Montagne	Centre Alpin Le Tour	9
	15	Vallée de Chamonix	Initiation aux Techniques	Centre Alpin Le Tour	9
	25	Vallée de Chamonix	Perfectionnement	Centre Alpin Le Tour	8
	20	Vallée de Chamonix	1 ^{er} de Cordée	Sous tente Argentière	8
	21	Oberland	Stage Haute Difficulté	Sous tente	6
	22	Oisans	Initiation Haute Montagne	Sous tente Ailefroide	9
	23	Oisans	Initiation aux Techniques	Sous tente Ailefroide	9
	28	Oisans	Perfectionnement	Sous tente La Béarde	8
	29	Oisans	Initiateurs	Sous tente Ailefroide	10
	30	Pyrénées	Initiation Haute Montagne	Sous tente Gavarnie	9
	31	Pyrénées	Initiation aux Techniques	Sous tente Gavarnie	9
22/7 - 4/8	24	Vallée de Chamonix	Initiation aux Techniques	Centre Alpin Le Tour	9
29/7 - 11/8	26	Vallée de Chamonix	Initiation Haute Montagne	Centre Alpin Le Tour	9
	27	Vallée de Chamonix	Initiation aux Techniques	Centre Alpin Le Tour	9
	38	Vallée de Chamonix	Perfectionnement	Centre Alpin Le Tour	8
	32	Vallée de Chamonix	Initiateurs	Sous tente Argentière	10
	33	Oisans	Initiation Haute Montagne	Sous tente Ailefroide	9
	34	Oisans	Initiation aux Techniques	Sous tente Ailefroide	9
	35	Oisans	Perfectionnement	Sous tente La Béarde	8
	36	Oisans	Initiateurs	Sous tente Ailefroide	10
	41	Pyrénées	Initiation Haute Montagne	Sous tente Gavarnie	9
	42	Pyrénées	Initiation aux Techniques	Sous tente Gavarnie	9
5/8 - 18/8	37	Vallée de Chamonix	Initiation aux Techniques	Centre Alpin Le Tour	9
12/8 - 25/8	39	Vallée de Chamonix	Initiation Haute Montagne	Centre Alpin Le Tour	9
	40	Vallée de Chamonix	Initiation aux Techniques	Centre Alpin Le Tour	9
	47	Vallée de Chamonix	Perfectionnement	Centre Alpin Le Tour	8
	43	Oisans	Initiation aux Techniques	Sous tente Ailefroide	9
	44	Oisans	Perfectionnement	Sous tente La Béarde	8
19/8 - 1/9	45	Pyrénées	1 ^{er} de Cordée	Sous tente Gavarnie	8
	46	Vallée de Chamonix	Initiation aux Techniques	Centre Alpin Le Tour	9
26/8 - 8/9	48	Vallée de Chamonix	Stage 50 - 65 ans	Centre Alpin Le Tour	10
	49	Vallée de Chamonix	Initiation Haute Montagne	Centre Alpin Le Tour	9
	50	Vallée de Chamonix	Initiation aux Techniques	Centre Alpin Le Tour	9

(1) — L'hébergement sous tente s'entend **sous tente personnelle**.
— 1 stage-jeunes est prévu. Les dates et le lieu d'implantation seront connus ultérieurement.

UN CYCLE DE CONFÉRENCES

par

René de Milleville

(Diapositives en couleur)

En mai 1978, la Commission Scientifique du C.A.F. a organisé une exposition de documents réalisés par le C.N.R.S. sur le Népal et l'Himalaya ainsi qu'un cycle de conférences par des chercheurs du G.R.E.C.O. Himalaya Karakoram.

En mars 1979, c'est un Népal vu sous un jour différent qui sera présenté par un membre du C.A.F. ayant résidé un certain nombre d'années dans le pays. Une exposition de photographies en couleur se tiendra dans les salons du C.A.F. et sera accompagnée de trois projections de diapositives.

* *
* *

Un séjour au Népal de 1970 à 1974 pour y participer au développement dans le domaine technique de l'aviation et la pratique annuelle du trekking depuis 1962 jusqu'à ce jour m'ont apporté une connaissance plus approfondie de ce pays que n'auraient pu le faire des voyages isolés ; ces séjours m'ont également permis de constituer une collection photographique qui grandit au fil des années.

C'est en puisant dans cet ensemble qu'à l'invitation de Jacques Malbos je serais heureux de faire participer les membres de la Section de Paris à mon expérience du Népal.

Quelques aspects seront plus particulièrement présentés : la vie humaine avec sa chaleur, sa spontanéité, sa religiosité, la nature si belle, si passionnante même à qui l'observe de près, l'Himalaya dont on ne peut se lasser d'admirer le spectacle.

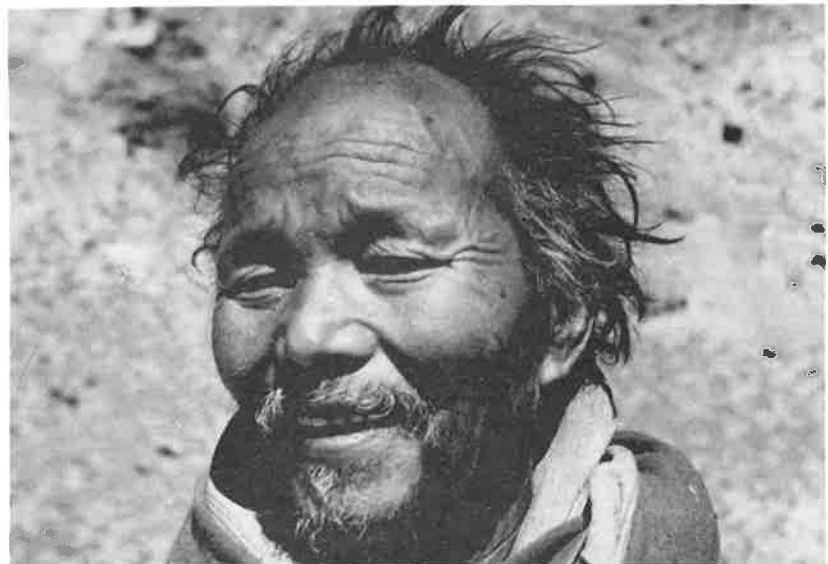
Une première projection (salle Guimet) montrera ces différents aspects de manière à donner une vue colorée et variée de ce que le Népal peut offrir à celui qui, bien que n'étant pas un chercheur scientifique, prend cependant le temps de l'observer depuis l'insecte jusqu'au grand sommet.

Les deux projections suivantes montreront de façon plus approfondie des sujets particuliers non présentés ou simplement esquissés lors de la première séance.

Le trekking de haute altitude au-dessus de 4 500 mètres est une tentation invincible pour tout amoureux de la montagne ; il a maintenant ses règles autorisant l'ascension d'un certain nombre de sommets de 5 500 à 6 600 mètres, aussi gravirons-nous plusieurs d'entre eux après avoir passé quelques cols de haute altitude.

Mon souhait sera qu'au cours de chaque projection les assistants puissent, oubliant où ils sont, se sentir quelques instants au Népal.

René de MILLEVILLE



Homme du Muktinath (Photo R. de Milleville)

A la Salle Guimet

Le Népal de Kathmandu à l'Everest

Judi 1^{er} mars à 20 h 30

- La vie et ses habitants.
- La nature de la jungle à la montagne.
- L'Himalaya.

Dans les salons du C.A.F., 7, rue de la Boétie, 75008 PARIS

Népal à bâtons rompus

Mercredi 14 mars à 20 h

- En flanant dans la vallée de Kathmandu.
- Le riz, le thé, le papier népalais.
- Le Parc National de Chitwan (jungle du Terai).
- Un mariage Tibétain.

Mercredi 21 mars à 20 h

- Parmi la flore, les oiseaux, les insectes.
- Que penser du Yéti ?
- Le trekking d'altitude en Himalaya :
Vers le Tent Peak, 5 550 m (Sanctuaire de l'Annapurna) et le col de Dhampus, 5 182 m (Dhaulagiri).
Rolwaling : traversée du sud au nord par le col 5 496 m. Le col de Tashi Lapcha, 5 182 m. Le Parchamo, 6 280 m.
Khumbu, pays sherpa : haute vallée de Ngozumpa (Gokyo). Island Peak, 6 100 m. Quelques grands sommets.

La chronique des livres

Il suffit d'entrer dans une librairie spécialisée, telle que celle qui existe rue de Seine, pour constater que maint ouvrage sur l'alpinisme paraît à l'étranger. Citons par exemple l'excellent CLASSIC ROCKS de Ken Wilson (Granada éditeur) qui décrit un grand nombre de courses en Ecosse, dans le district des Lacs et dans la chaîne Pennine. Mentionnons aussi, mais en allemand cette fois, plusieurs Messner.

— MONT-BLANC, refuge de l'éternité, par J.J. Mollaret (Hachette). Le texte, un peu relégué au second plan par des photos extraordinaires, procède par touches successives et assez brèves, axées sur différents aspects du domaine de la montagne. Dans cet ouvrage édité par Hachette Réalités, l'illustration est vraiment prestigieuse et nous transporte par la pensée loin de la morose grisaille des cités. La couverture, à elle seule, avec son grand pan d'ombre et son tapis strié de traces humaines, est une merveille d'esthétique.

— PROTEGEONS LA MONTAGNE, par R. Desmaison (Nathan édit.). C'est un livre superbement illustré qui commence par un récit n'ayant rien à voir avec la classique relation d'une « première ». Puis l'auteur aborde le côté sacré de la montagne, parle de la vie dans la vallée, dénonce les dégradations, traite enfin de la technique. Un beau cadeau de fin d'année.

— CHAMONIX, une vallée, des hommes (Bibliothèque municipale de Chamonix). Une préface de Frison-Roche puis un texte consacré à l'histoire locale, à la flore, à la faune, au sol, à la vie quotidienne, est épaulé par des illustrations qui, toutes sont de bonne qualité.

— ESCALADES DANS LE MASSIF DES CALANQUES, par A. Lucchesi, chez Marrimpouey jeune. Un topo de plus sur ces calanques inépuisables. Cette fois, les domaines de Bougie, Melette et celui des Walkyries convient les aficionados à des escalades nombreuses.

— MASSIF DU VERCORS. Randonnées pédestres et à skis, par J. Sarthou et J.J. Bach (Didier et Richard). Un aperçu général précède la liste des refuges et la description d'itinéraires qui n'appartiennent pas au réseau des sentiers de grande randonnée. Les bases de départ sont variées, Villard, Corrençon, Gresse, Die, Châtillon, etc...

— CORMOT (C.A.F.). D. Taupin et M. Brot nous décrivent à l'aide d'un texte précis et de croquis, une centaine de voies qui font de Cormot un des « hauts-lieux » du Dijonnais.

— LE ROMAN DE LA MONTAGNE. Félicitons les éditions Larousse qui n'ont pas hésité à mettre au point, dans la série des livres scolaires, un petit ouvrage de prix modique contenant des extraits de romans ou de récits rassemblés par thèmes.

Quatre ouvrages sur le ski

— SKI DE POUDREUSE, par H. Trotin (Chiron Sports). A un spécialiste est dévolu le soin de nous familiariser avec cette belle couche de neige non damée qui, de l'avis de l'auteur exige qu'on l'aborde dans des conditions psychologiques favorables. Entraînement, matériel, choix du terrain, étude des différentes neiges, sont ensuite traités avec méthode.

— LES STATIONS INTEGREES DE SPORTS D'HIVER DANS LES ALPES FRANÇAISES par R. Knafon (Masson). Quelle captivante enquête, à condition d'être lue attentivement. Il faut aussi référer à des souvenirs de fréquentation personnels de stations. La naissance de Flaine, d'Isola, de Super-Dévoluy, l'anatomie du domaine skiable de la Plagne, par exemple, constituent en effet des sujets de réflexion du plus haut intérêt.

— LE SKI, un art... une technique, par G. Joubert (Arthaud). Tout n'aurait donc pas encore été dit sur le ski ? Joubert procède par progression, étudiant l'apprentissage, s'adressant ensuite au pra-

ticant plus exercé, abordant le ski classique puis passant au ski moderne avant d'en arriver à un stade encore plus élaboré. Pas de photos mais une foule de croquis dotés d'un commentaire explicite. La fin de l'ouvrage signale, à l'attention des spécialistes, des cas très précis et la façon de les résoudre.

— TOUT SUR LE SKI, par J.C. Killy et U. Gaudet avec des photos de del Mulkey (Denoël-Filipacchi). C'est un luxueux album qui diffère sensiblement des ouvrages traitant du ski dans la mesure où le didactisme s'efface au profit d'un amalgame entre le récit et l'exposé, sur la descente, sur le slalom, sur certaines épreuves qui imposent l'exploit. Il est bien évident que là où le texte relate des faits, la photo doit lui venir en aide pour les rendre plus spectaculaires. Ainsi des « descentes impossibles » de corniches ou de crevasses.

Terminons en ce qui concerne le domaine de la montagne avec :

— FLEURS DES ALPES (Alphabet). A une page de texte correspond une page illustrée. En fin de volume, figure une notice réservée plus particulièrement aux botanistes.

Et avant d'aborder la documentation touristique, signalons le très intéressant ouvrage de Delachaux et Niestlé : PETIT GUIDE DE LA FLORE MEDITERRANEEENNE (par J. Dejean Arrecgros) qui

« Ces horizons qui n'en finissent pas de captiver »

(Photo M. Bisson)



étudie la végétation acclimatée ou autochtone, fournit des renseignements pratiques sur la confection d'un herbier et procède même à l'éducation de l'écologiste, le tout aidé de nombreuses planches en couleurs.

Documentation touristique

Les éditeurs n'ayant aucune raison de se muer en philanthropes, convenons que si les sorties d'ouvrages sont abondantes, c'est en raison d'une demande importante.

— **RETOUR A LA NATURE**, par Max A. Wyss, la Bibliothèque des Arts. L'écologie étant un des grands thèmes de notre époque, admirons à l'aide de belles photos un méandre de cours d'eau en moyenne montagne, des taches fauves de mélèzes, un temps de foehn sur le Mont-Blanc ou la pyramide esthétique de l'Altamayo. Espérons que ces ouvrages qui chantent la beauté de la nature serviront à préserver la terre de dégradations irréversibles. Un beau livre.

— **SUISSE**, par L.A. Zbinden, collection Petite Planète, au Seuil. Un petit volume plein d'intérêt qui fait ressortir des traits personnels du monde helvétique où la vallée apparaît comme une cellule socio-culturelle et où souvent la ville n'est qu'un gros village. Une révélation, 1 Suisse sur 5 émigre.

— **LA BOURGOGNE TOURISTIQUE ; L'ALSACE ET LA LORRAINE TOURISTIQUES**, aux éditions Larousse. D'extraordinaires photos cohabitent avec d'autres moins révélatrices de la personnalité de ces régions. Mais le mérite de ces deux livres, c'est au moins de ne pas se satisfaire des vues classiques. Randonneurs et varappeurs constateront que la Bourgogne de la Montagne n'a pas été oubliée.

— **LA BILLEBAUDE**, par H. Vincenot (Denoël). Un extraordinaire fouillis d'anecdotes et de traits révélateurs de l'âme bourguignonne dans ce livre écrit dans un langage croustillant. Mais cet Auxois si proche de la Montagne bourguignonne chère aux escaladeurs de falaises, comme il a perdu sa sauvagerie depuis le traçage de l'autoroute du soleil...

— **LE LIMOUSIN** (Editions France Empire) et **LA BOURGOGNE SECRETE** (Albin Michel) sont deux livres fort documentés sur l'histoire de ces terres qui ont collectionné les exploits, les tragédies et des gestes héroïques. De ces faisceaux d'événements se détachent naturellement l'épopée des Croisades pour l'un, le faste du duché bourguignon-flamand pour l'autre.

— **REVUE LIMOUZI N° 66** (Tulle). Un numéro qui s'appesantit sur Egletons, livre une étude sur les carnivals de jadis et nous révèle les chapiteaux de Lubersac.

— **LE JAPON AUJOURD'HUI**, par Clarisse Desiles (Jeune Afrique). Un sommet encapuchonné de neige, un jardin-parc, une cité campagnarde où les chalets apparaissent comme des jouets, voici quelques visions détachées d'un ouvrage plein d'intérêt qui nous donne une furieuse démanigaison de dépaysement.

— **PRIEZ POUR NOUS A COMPOSTELLE** (Hachette). Randonneurs, lisez ce livre qui vous démontrera qu'il y a quelques siècles, la grande randonnée assaisonnée de mysticisme suscitait des exploits fantastiques. La documentation y est copieuse, sur l'itinéraire, sur les gîtes d'alors, sur le matériel, sur les périls également.

Terminons en signalant que vient de sortir un nouveau Frison-Roche mais ce n'est pas un livre sur la haute montagne, c'est un roman ayant puisé à des sources authentiques. Sa toile de fond, c'est l'Atlas saharien. Voici le titre : **DJEBEL AMOUR** (Flammarion).

Marius COTE-COLISSON

Bibliothèque

NOUVEAUTES

Livres

- Le Valgaudemar. G. Sentis.
- Alpinisme et compétition. P. Allain, éditions Slatkine.
- Voyage au Mont Perdu. Ramond de Carbonières, éditions Slatkine.
- Escalades dans les Alpes. E. Whympfer, éditions Slatkine.
- Chamonix, une vallée, des hommes. Bibliothèque municipale de Chamonix.
- Fleurs des Alpes. G. Zwinger, éditions Alphonse.
- Le Pérou, la Bolivie, l'Equateur, éditions Larousse.
- Les Alpes. R. Mannent, éditions Presses de la Cité.
- Le livre des bonnes herbes. P. Lieutaghi, éditions Marabout.
- Au pays des glaces éternelles. R. Wilson, éditions de l'Etincelle.
- La désertification de l'espace montagnard. C.T.G.R.E.F.
- Le massif du Mercantour et les Alpes maritimes. Association des Amis du Parc National du Mercantour.
- Protégeons la montagne. R. Desmaison, éditions Nathan.
- Mont-Blanc. J.J. Mollaret, éditions Hachette.
- Architecture rurale en Dauphiné. H. Raulin, éditions Berger Levrault.
- Le diable des Dolomites. Tita Pia, éditions Slatkine.
- Montagnes ma vie. G. Gervasutti, éditions Slatkine.
- Voyages dans les Alpes. H. B. de Saussure, éditions Slatkine.
- La France ignorée. E.A. Martel, éditions Laffitte Reprints
- In the throne room of Mountain Gods. G. Rowell.
- Camera on the crags. A. Hankinson ; éditions Heinemann.
- Mountains of the world. W. Bueler,
- The ascent of Denali. H. Stuck, éditions Cordee.
- The mountains of America. F. Russell, éditions H.N. Abrams.
- Sivalaya : the 8 000 metre peaks of the Himalaya. L.C. Baume, éditions Gaston West col.

Guides

- Massif Central, guide géologique, éditions Masson.
- Corse, guide géologique, éditions Masson.
- Afghanistan, guide touristique, éditions Centre Delta.
- Excursions faciles et moyennes, Massif des Aravis, éditions Atra.
- Scottish Hill Tracks, éditions Bartholomew & Son.
- La chaîne du Mont-Blanc : Mont-Blanc Tréletête, éditions Arthaud.
- Le Massif des Ecrins : éditions Arthaud.
 - III Ailfroide, Pelvoux, Bans, Sirac.
 - IV Olan, Rouies, Muzelle.

Annie BERTHOLET
Bibliothécaire

La chronique des sentiers

Etant gâtés cette fois en matière de topo-guides, classons-les par régions :

Ouest

— G.R. 22-22B Paris-Mont Saint-Michel (de Mamers au Mont, soit 228 km). Il faut d'ailleurs ajouter un kilométrage supplémentaire de 60 km Bagnoles-Mont de Cérissi.

Cap à l'Ouest avec pour principales balises : Carrouges où l'on découvre un très beau château, Bagnoles la « thermale » et la « fleurie », Mortain qui est un centre de petite montagne, Avranches, dont la vue sur la baie et le Mont est des « grands » du tourisme normand. Quant au 22 B, il zigzague en direction du N-E, à droite du précédent.

— G.R. 23-25 « Sentiers de la région rouennaise, Seine Maritime - Eure ». Randonneurs normands et parisiens sont communément intéressés. Il y a là une possibilité de randonnées sur plus de 200 km qui s'insèrent aussi bien dans des forêts que sur les marges du fleuve. A des monuments du moyen âge réplique l'ouvrage moderne de Tancarville. On évoque Flaubert à Ry et dans la vallée du Crevon. Ce n'est pas un mais six sentiers qui sont à notre disposition.

— G.R. 39 « Tour de Bretagne, Tro Brez » (du Mont-Saint-Michel au barrage Rophémel par Saint-Malo, 140 km). La pointe du Grouin et ses mauvais courants, Rotheneuf si esthétique, Saint-Malo l'unique, la Rance, assurent à ce parcours un intérêt touristique sans défaillance, maritime comme terrestre.

— G.R. 39 « Manche-Océan » (de Rennes au Mont, 100 km). On traverse des forêts, des landes, on découvre même un itinéraire sportif au-delà du Moulin de la Roche. On a aussi la révélation de bourgs pleins de charme en Bretagne intérieure, on termine face à la mer.

— G.R. 36 « Manche-Pyrénées » (du Mans à Parthenay, 240 km). La boussole dirige son angle de marche délibérément vers le sud à travers des pays de bocages agrémentés de belles rivières. Quelques balises fastueuses : Le Lude, Saumur, Montreuil-Bellay, Thouars. Pas de monotonie grâce aux côteaux de la Sarthe, du Loir, de la Loire et du Thouet.

Centre :

— G.R. 4 « Manche-Océan » (Creuse, Haute-Vienne). Un bel arc de cercle est dessiné par notre progression entre Aubusson et Limoges, d'une longueur de plus de 130 km. Paysages de rochers, coteaux peuplés de fougères, vieux monuments, ponts vénérables, croix, dolmens et lanternes des morts sont autant de motifs de curiosité dans une zone où c'est la presque montagne puisqu'on frôle la cote 700.

Partie orientale :

— 96 « Préalpes de Haute-Savoie et tour du lac d'Annecy ». C'est un prestigieux parcours orienté en général S.S.O. qui juge opportunément de faire un long détour pour flâner autour du lac d'Annecy. En gros, on va de Samoëns à Montmélian. La photo de couverture qui représente les chalets du Chinailon est

une pressante invitation à cette belle évasion.

— G.R. 9-92-97 « Jura Côte d'Azur » (en Vaucluse). Sur plus de 300 km, dans un ensemble de paysages hautement lumineux qui appartient, qui aux Monts de Vaucluse, qui au Lubéron, qui à la montagne de Lure. On passe à Apt et à Regain.

— « Tour du Léman - Balcon Vaudois ». Un itinéraire franco-suisse s'inscrit sur la rive septentrionale du lac constellé de beaux sites, Chillon, Blonay, Chardonne, puis c'est la partie jurassienne dont la vedette est le panorama depuis la Dôle. La liaison est assurée en fin de course avec le Rhône. Une très belle course par étapes.

Balisages

Il faut signaler l'existence du G.R. 714 qui, actuellement parcourt le « pays des villes d'eau » dans la partie occidentale des Vosges. Par la suite, il ira jusqu'à Bar-le-Duc.

En région parisienne, notons que le G.R. 11 C relie la gare de Ballancourt à la halte du Plessis-Chenet, dans la fin de la vallée de l'Essonne.

Le G.R. 26 relie Bonnières à Vernon, fréquentant aussi bien des champs que des sous-bois. Il passe à Jeufosse, profite du coup d'œil depuis N.D. de la Mer et atteint Vernon à la suite d'un parcours en balcon.

De la « Maison des Sentiers » nous sont parvenues des fiches descriptives du sentier 213 entre Sens et Auxerre, les tronçons respectifs étant les suivants : Sens-Villeneuve, Villeneuve-Joigny, Joigny-Auxerre. Il semble que tout ne soit pas encore balisé mais nous pouvons indiquer quelques balises : Paron, Collemiers, Grand Palteau, Côte Saint-Jacques, Joigny, Laroche-Saint-Cydroine, Appoigny. C'est une agréable perspective de randonnée bourguignonne en plusieurs étapes.

Et maintenant, quelques nouvelles et annonces :

Informations

Chez Fayard, dans une collection qui connaît le succès : « Sentiers et Randonnées d'Île de France », par Cl. Landon.

L'auteur nous entraîne en Brie, en forêt de Fontainebleau bien sûr, autour de Compiègne et en Picardie. Le parcours montagne et les rapports entre randonnée et varappe sont respectés, c'est bien. Pour les escapades à vélo, c'est généralement à l'Est de Paris qu'on nous convie à des sorties.

Sur le plateau d'Enparis (Ph. J.-L. Pieuchot)



Puisque nous évoquons la randonnée cyclotouristique que peut faciliter le train grâce à la location d'engins, signalons la parution, au Club des Dix Mille (Ury 1-77116) d'un guide pratique d'Evelyne Lempereur qui décrit généralement des itinéraires localisés dans le Sud de l'Île de France. D'ailleurs, la couverture met en relief un circuit à partir de Milly.

Il n'est pas mauvais de rappeler que le 23^e canton suisse est né, celui du Jura et coïncidence heureuse, le dernier numéro de la revue SUISSE s'attache à nous démontrer la beauté des paysages arrosés par le Doubs. N'y cherchons pas la souveraine grandeur du Valais ou de l'Oberland mais sachons qu'il y réside une ambiance poétique d'une rare qualité.

Côté Autriche, notons qu'il existe un

forfait-randonnée pour 7 jours en demi-pension à Feldkirch. Et puisque nous parlons de l'Autriche, signalons encore qu'une nouvelle carte Michelin, au 400 000^e, très lisible, très pratique vient de sortir. Elle fournit en outre un répertoire alphabétique des noms de lieux.

Grâce aux Parcs Régionaux, nous disposons de quelques précisions intéressantes. Dans le Haut-Languedoc, les randonnées seront complétées par des randonnées de découverte de la flore du parc.

En Montagne de Reims, les sites d'Hautvillers et d'Ay sont l'objet d'une protection particulière. Dans le Vercors, on a procédé à la création d'un musée de site préhistorique à Vassieux (il s'agit de protéger un atelier de silex).

Dans les Vosges, 60 animateurs bénévoles se sont mis à la disposition des

randonneurs qui veulent découvrir les Vosges du Nord.

Dans le Parc des Volcans d'Auvergne on a concrétisé un balisage de 145 km depuis Murat qui représente 8 ou 9 étapes. Au Pilat, le réaménagement de 350 km de sentiers a été effectué. Dans le Vercors, deux sentiers écologiques ont pris naissance, un à Chamaloc, près du col du Rousset, l'autre à Prélenfrey. En Corse, sur le G.R. 20, il a été procédé à l'aménagement des derniers refuges. Mais il faudrait aussi révéler qu'en Normandie-Maine, des randonnées pédestres sont organisées et même des sorties vélocipédiques ou équestres pour une durée de plusieurs jours. Terminons en annonçant qu'en forêt d'Orient, dans l'Aube, ce avec le concours de la section locale du C.A.F. on a présenté 420 espèces de la flore locale.

Marius COTE-COLISSON

La chronique des falaises

LES ROCHERS DE MORTAIN

Dans le cadre de cette chronique, il nous semble utile de parler de sites d'escalade peut-être mal connus, mais dont l'intérêt dépasse pour certaines raisons le strict plan local. Ce numéro est consacré par exemple aux groupes de rochers de **Mortain** qui sont tout-à-fait susceptibles d'intéresser les grimpeurs, de la région parisienne ou d'ailleurs, par leurs caractères originaux. Ils ont en outre joué un rôle de premier plan dans le développement et le maintien d'un noyau grimpeur actif dans la ville de Mortain.

Situation

Mortain est situé dans le département normand de la Manche, à une cinquantaine de kilomètres de Clécy (rochers des Parcs très fréquentés) et à la même distance de la baie de Saint-Michel. A partir de Paris, environ 280 kilomètres en passant par Alençon et Domfront.

Le Rocher

Premier point original. Il ne s'agit pas de calcaire (!) mais d'un grès quartzite bien compact (dit grès armoricain), présentant des réseaux de fissuration verticaux et horizontaux et offrant le plus souvent dans la masse des prises plates (type réglattes) de différentes dimensions. Elles forment aussi de bonnes prises de pied, heureusement, car dans l'ensemble le terrain est raide ! L'adhérence, pour être satisfaisante, réclame tout de même la confiance, ça tient si on charge bien les

pieds ! Par contre, mouillé, le rocher devient très glissant, d'autant qu'il n'est pas totalement exempt de lichens. Alors s'il pleut, il vaut mieux tourner ses pas vers les pâtisseries, il en est d'excellentes !

A. L'AIGUILLETTE

Rocher principal, c'est une tour haute d'une trentaine de mètres qui présente une face sud très raide où se déroulent les plus belles (et difficiles) voies. Située dans le petit vallon dans le contrebas de la ville (site de la Petite Cascade), on y accède très rapidement par un bon chemin, à droite dans la rue qui descend depuis la Caisse d'Épargne (laisser les voitures devant ce bâtiment, sur la place du Château). Pour prendre contact avec la roche ou s'échauffer, on peut faire la **Fissure du Solitaire** (IV sup), en face nord de l'Aiguillette, ou des dièdres et fissures courts (IV, style chamoniard) sur les rochers situés plus loin dans le vallon, à droite de l'Aiguillette en arrivant (blocs Charmoz-Crépon).

Mais l'Aiguillette, c'est la face est et surtout la face sud, avec sa célèbre fissure Gobbi, trait majeur de la face, qui avait attiré l'attention des grimpeurs sur ce rocher dès les années 40.

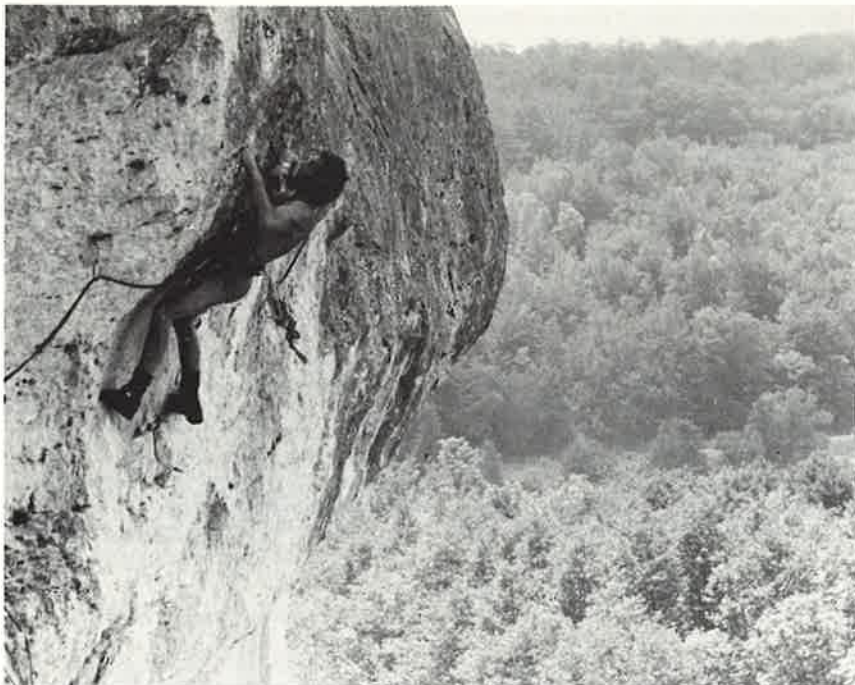
En face est, la **voie des Choucas** (TD). Deux petits murs raides mènent au toit qui coupe la face. Le franchir athlétiquement (un excellent piton d'assurage) : Via ou V selon que l'on passe directement ou

plus à gauche. Un relais permet d'admirer le mur supérieur : beau passage technique, assez exposé, sur des prises petites et pas toujours bien disposées (Vsup, un piton de protection).

L'arête sud-est est l'**arête des Aigles** (TD ou TD sup si l'on suit l'arête dans sa partie supérieure). La première partie, raide, munie de prises plates ou verticales, peut présenter des problèmes d'équilibre. Suit un beau dièdre parcouru par une fissure franche, au-dessus duquel on peut soit rejoindre à droite le relais ou la voie des Choucas, soit continuer tout droit sur le fil de l'arête (passage esthétiquement très beau, mais qui demande de la technique et une bonne résistance dans les avant-bras).

Sur la face sud, la voie « classique » est la **fissure Gobbi**, escalade plutôt athlétique qui présente l'intérêt particulier de permettre l'exercice de ses aptitudes aux coincements. L'« os » principal est au-dessus du premier piton, mais la suite reste soutenue : c'est une voie à ne pas manquer. Lontemps suréquipée, la voie présente désormais quatre pitons d'assurage, ce qui est raisonnable et d'ailleurs cette escalade peut être entièrement protégée avec des coinceurs.

A droite et à gauche de la Gobbi sont situées deux voies de haut niveau : la **Pompie** et la **Saut-Six** (nom provisoire ?). Ce sont des murs très raides seulement interrompus par des fissures horizontales : les mouvements sont techniques et sur les doigts, les enchai-



nements sont très athlétiques et il ne faut pas s'éloigner beaucoup de l'axe pour toucher les voies voisines, fissure Gobbi et la Henri II ! Voies ED inf à ED, avec une cotation VI a/b pour Pompie et bon VIb pour l'autre !

A gauche de la Saut-Six se trouve la **Henri II**, itinéraire plus « logique » et très intéressant, toujours dans un mur très raide mais mieux fourni en prises. La voie commence par une dalle tranquille, vite suivie d'un mur surplombant féroce qui mène à des prises heureusement confortables (emplacement de repos). Au-dessus un nouveau mur fendu d'une fissure mène aux prises franches de la sortie. TD sup, VI a/b, quatre pitons (certains jumelés, prévoir une sangle étroite pour un piton très enfoncé).

Henri II, Pompie et Saut-Six sont d'anciennes voies d'escalade mixte réclamant à l'origine plusieurs points d'aide ; désormais voies intégralement libres, les premiers parcours en bon style ont été effectués par J.-P. Bouvier pour la Pompie et J.-C. Droyer pour la Henri II et la Saut-Six.

B. LES ROCHERS DE LA MONTJOIE

Ils sont situés au-dessus de la ville (prendre la direction de la Petite Chapelle) au voisinage immédiat d'un groupe d'immeubles de construction récente. Les rochers sont en terrain privé : ne pas se laisser impressionner par les écriteaux mais grimper avec discrétion. La hauteur est de 20 mètres au maximum et dans l'esprit des grimpeurs locaux ce terrain est réservé à l'assurage naturel. Prendre des coinçeurs (il y a quelques pitons en place) et s'abstenir de toutes les façons de pitonner ! Le rocher a déjà été dégradé en certains endroits, en particulier par les pitonneurs invétérés du Mans !

La première tour rencontrée en arrivant présente une belle voie au centre de la dalle : la **Pousse-Café** (D sup) avec un difficile coinçement de doigts au départ

pour atteindre une bonne prise (petit « stopper » pour l'assurage). On termine agréablement par un beau feuillet en opposition. A droite, il y a une belle fissure dans le mur supérieur : la **Fissure Blanche**.

Cinquante mètres à gauche (en regardant les rochers, passer par le haut et redescendre légèrement), une autre tour présente deux ressauts séparés par une vaste plate-forme (relais). Chaque ressaut est agrémenté d'un toit, le deuxième plus difficile et spectaculaire : c'est les **Deux Pucelles** (VIa, VIa/b). Sur la gauche **Syracuse** (AD) présente d'abord un dièdre, puis une fissure au-dessus de la plate-forme.

Dans la tour voisine à gauche, une autre voie est digne d'intérêt : le **Machicoulis** (D sup, V sup) qui franchit un beau surplomb en diagonale.

Entre les petites voies et les « grands » itinéraires de l'Aiguillette, les rochers de Mortain présentent bien suffisamment de possibilités pour remplir un long week-end, mais ceux qui y trouveront le plus de satisfaction seront certes les grimpeurs de bon niveau, bien entraînés athlétiquement !

NOUVELLES DES FALAISES

CLECY (renseignements fournis par J.-P. Bouvier).

— La « **Quatre Pitons** » n'en possède désormais plus que trois. En libre, c'est un bon VIa.

— La **Tardive** a été faite en libre par Magic Man et J.-P. Bouvier. Piton déplacé. VIc.

— La **Cataracte** passe en libre (VIa) et l'équipement a été revu.

A droite de la « **Quatre Pitons** », une nouvelle voie a été ouverte par J.-P. Bouvier : **Reflet d'Illusion**, VIa, protection par deux spitrocs et un gros coinçeur.

SAUSSOIS

Le toit de sortie de la Sans-Nom a été enfin gravi en libre (coincements pénibles, bon VIc) par J.-C. Droyer.

Ont été gravies intégralement en libre les voies suivantes :

- la **Dudule** (VIc ?) par J. Jean-Charles,
- le **Cocktail** (1^{ère} longueur) par J. Jean-Charles,
- la **Mantra** par D. Marchal,
- le **Canard** (VIb/c) par J.-C. Droyer,
- la **Primevère** (VIb) par J.-C. Droyer.

SAFFRES

La **Burns** a été gravie en libre (toit de sortie en VIc) ; également la **Romaine** et les **Cent Jours** (problème de grande continuité sur la face surplombante de la Tour) par J.-C. Droyer. Une voie nouvelle de grande qualité et difficulté a été ouverte sur le pilier à gauche de la Caporal : le **Sens de l'Histoire** par Franck Cherruy et J.-C. Droyer, 2 pitons en place et 2 coinçeurs. Passage clé en VIb/c, un point de repos à la première ascension.

MARTINSWAND

Jean-François Hagenmuller nous a envoyé une liste (longue) de voies désormais gravies en libre dans les rochers de la Martinswand. Voici les principales, avec des précisions sur la cotation des difficultés, qui est donnée pour chaque longueur de corde.

- La **Fribourgeoise**, VIa/b, VI ;
- L'**Antoinette**, VIa, V sup. ;
- L'**Allemande**, V/V sup. ;
- La **Mulhousienne**, V sup (sévère !), V, V sup. ;
- Le **Passage Clouté**, VIa/b, V sup. ;
- La **Retraite des Vieux**, VIc ;
- La **Douce Extase**, VIb (très exposé) ;
- La **Centaurée**, V sup (sévère !), V sup ;
- Le **Calvaire**, très beau dièdre, technique et athlétique, en bon VIb.

Quelques autres belles voies de moindre difficulté : le **Minaret**, le **Dadja**, l'**Entre-mets**, la **Blandinette**, la **Bastille**, l'**Aérienne**, la **Surplombante**, la **Coccinelle**, le **Déluge**, le **Clitoris**...

D'autre part, Jean-Claude Droyer a passé en libre le toit de la deuxième longueur de l'**Envers du Plumard** (problème de longue date) : super passage de toit, très spectaculaire, technique et athlétique, excellente protection, VIc.

Egalement, des grimpeurs locaux parmi les plus « actifs » ont dépitonné un certain nombre de voies (le **Passage Clouté**, la **Dadja**...) bien favorables à l'utilisation des coinçeurs, pour permettre l'exercice de leur emploi. C'est une bonne initiative que je me plais à souligner ici, mais qui semble avoir rencontré une certaine opposition de la part d'autres « grimpeurs » dont la première (et primaire !) réaction a été de briser l'écriteau d'avertissement placé à l'accès des rochers !

Jean-Claude DROYER

La chronique des circuits d'escalade

Les circuits suivants viennent d'être repeints ou éventuellement modifiés :

— Le circuit n° 3, AD, du **Désert d'Apremont** (ex-vert) en Orange par Sabine Halb.

— Le circuit AD— des **Demoiselles** (ex-vert) en Orange par O. Sokolsky.

— Le circuit n° 1, D—, du **Cul de Chien** en bleu par le GUMS.

— Le circuit n° 2, TD—, du **95,2** en rouge par le GSDI. Quelques modifications dont le départ qui se trouve maintenant à côté du Kilo de Beurre (départ du blanc) au sud du Pignon.

— Le circuit AD + situé sur la bosse ouest du **95,2** (ex-rouge) en vert par Messieurs Dulphy et Maine. Quelques modifications ; départ au sud de la bosse.

Les circuits suivants seront repeints durant l'année 1979 par des associations

membres du C.O.S.I.R.O.C. :

— Orange à l'**Eléphant**,

— Jaune au **Pendu**,

— Jaune D au **95,2**,

— Rouge AD. du nord au Restant du long du Rocher.

Le C.O.S.I.R.O.C. a réalisé un petit fascicule sur l'entretien des circuits qui est destiné à aider les peintres en leur donnant tous les renseignements et conseils utiles au baliseur (dimensions des symboles, « petits trucs du métiers »,...). Les personnes intéressées peuvent le demander à la Commission des Circuits du C.O.S.I.R.O.C. (9, rue de la Boétie, 75008 Paris) en précisant, si possible, quel(s) circuit(s) ils envisagent de repeindre.

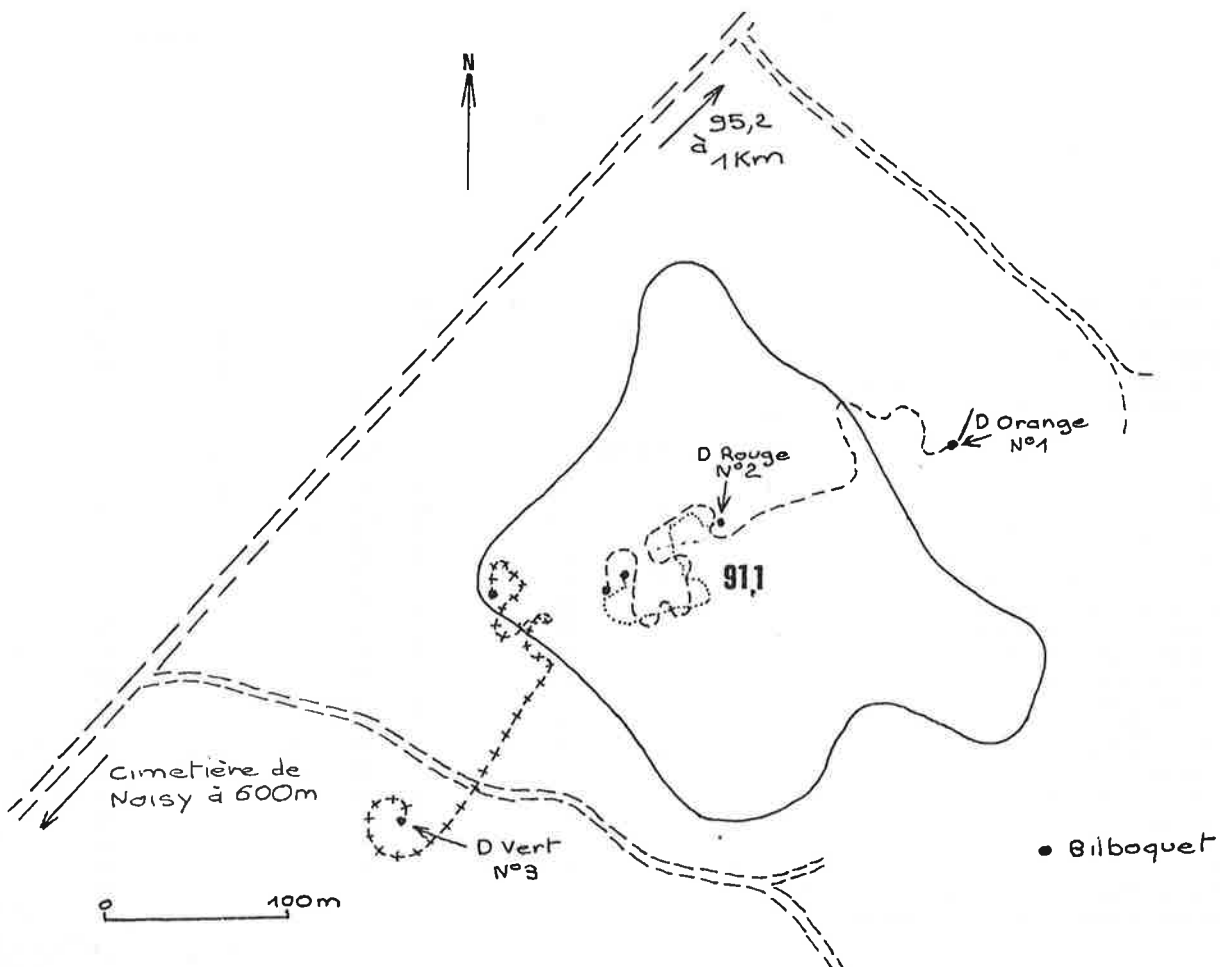
A ce sujet, ami grimpeur, lorsqu'un baliseur travaille ou qu'un petit panneau indique que la réfection du circuit que tu

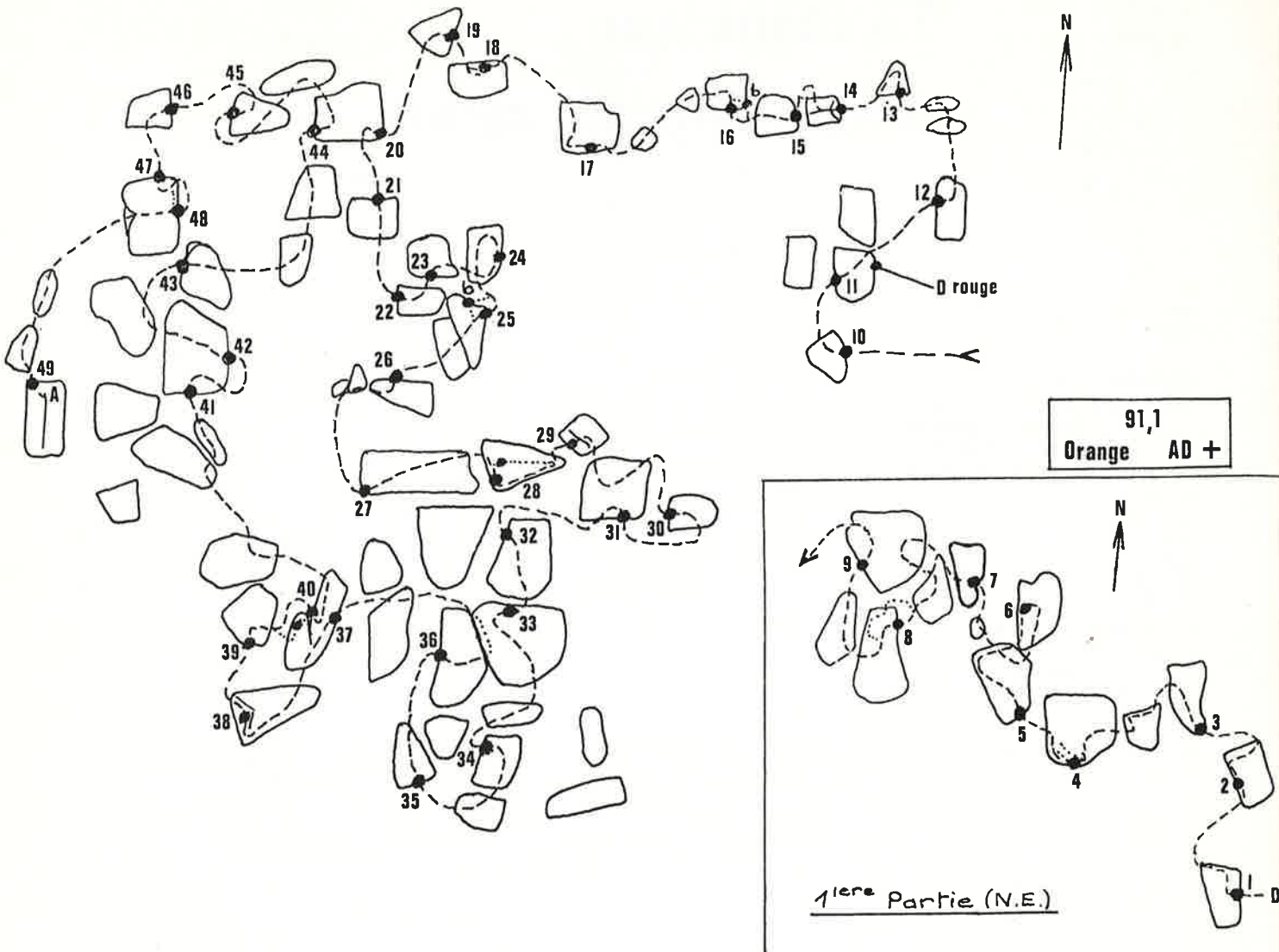
veux parcourir est en cours, essaie soit de faire un autre circuit (très facile dans les Trois Pignons à condition de marcher cinq minutes), soit de respecter les signes qui sèchent en escaladant uniquement les passages où tu es certain de ne pas toucher la peinture (attention aux dérapages). C'est une petite gêne mais pense qu'il y a beaucoup moins de week-ends propices à la peinture que de week-ends « grimposables ». (Pour le baliseur, il est très désagréable de voir son travail saboté et c'est une perte de temps sensible car il faut regratter le symbole détruit et le retracer).

Les circuits du 91,1

Les circuits de ce massif très connu et qui sèche très vite viennent d'être repeints.

Le **Vert**, AD—, technique, peu exposé et intéressant, a été tracé par la F.S.G.T. Sainte-Geneviève-des-Bois.





L'Orange, AD +, reprend l'ancien Rouge ainsi que la première partie du Jaune pour faire découvrir les beaux passages situés au Nord-Est du Pignon.

Le **rouge, TD—**, reprend l'ancien bleu (deux passages en plus, les numéros 14 et 33, ainsi que des bis).

Ces circuits, créés ainsi que beaucoup d'autres (orange des Sablons, jaune et bleu du 95,2, jaune du Rocher Fin et du Cul de Chien, rouge et bleu de la Canche aux Merciers, bleu de la Vallée de la Mée, vert du 71,1, etc) dans les années 60 par Messieurs Fedoroff, Laloup, Nedelec, Schwartz se caractérisent par leurs qualités remarquables (variété de passages, homogénéité en difficulté) et peuvent servir d'exemple lors de la « ré-étude » des massifs hors forêt domaniale (comparer la qualité de l'enchaînement des passages des circuits bleus de la Canche aux Merciers ou de la Vallée de la Mée avec celui du nouveau rouge D/D + de Chamarande).

Accès

Parking au Cimetière de Noisy (à 4 kilomètres de Milly sur la D 16 de Milly au

Vaudoué). Prendre le chemin de gauche (Nord-Nord Est). Laisser un premier chemin à gauche et à 600 mètres, rejoindre un embranchement très marqué à droite. Le Pignon se trouve 200 mètres à l'est.

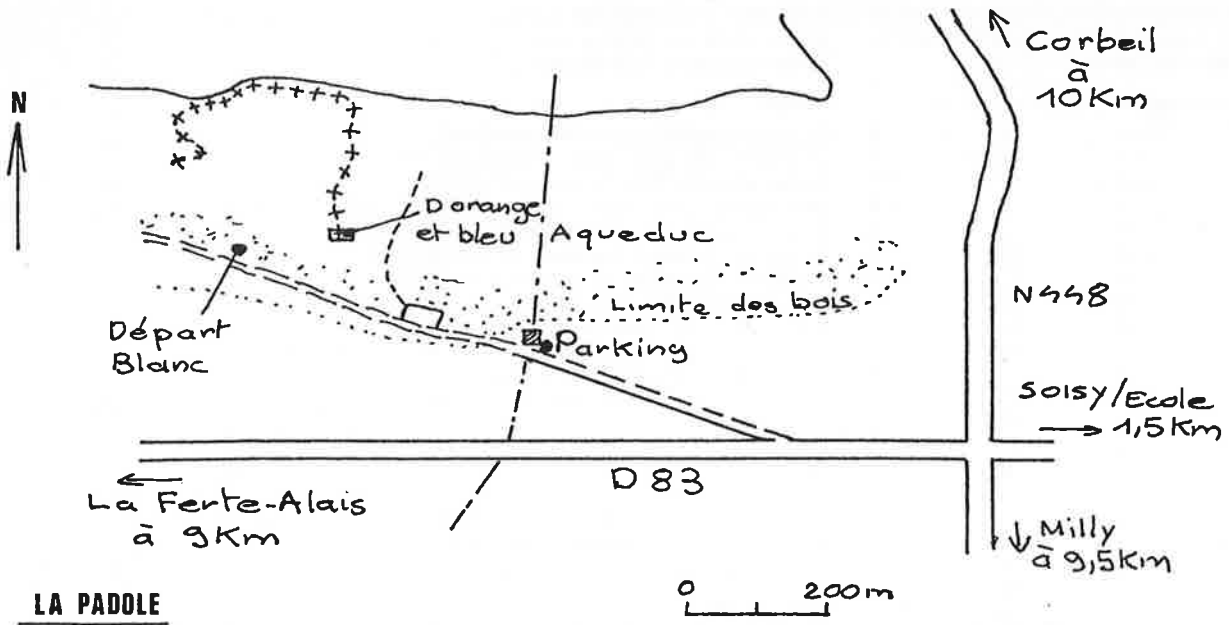
Cotation

Circuit vert (n° 3) AD—

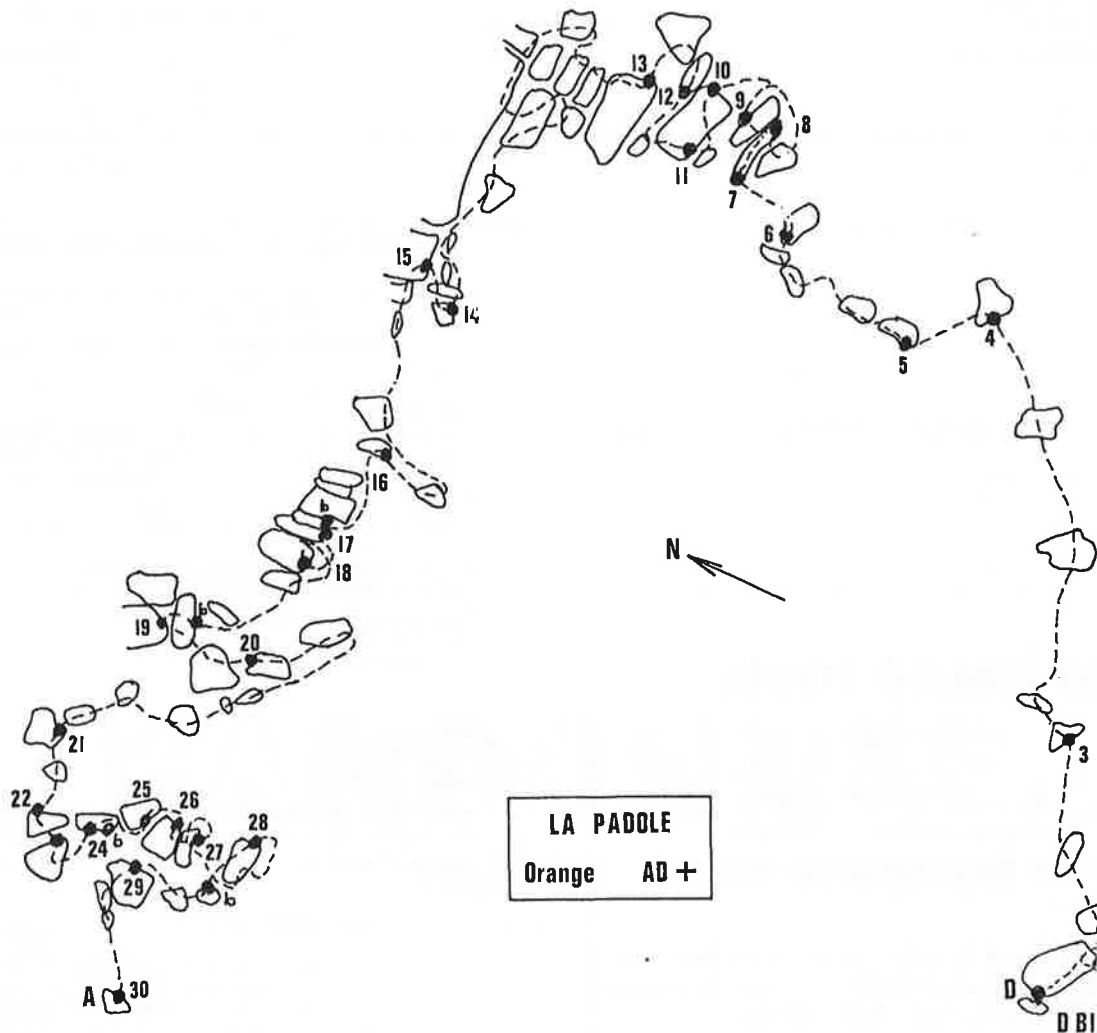
1	3	20	+ 2
2	3	21	—3
3	—3	22	—3
4	3	23	—3
5	+ 2	24	+ 2
6	—3	25	4
7	+ 2	26	2
8	—3	27	—3
9	+ 2	28	—3
10	2	29	+ 2
11	2	30	3
12	—3	31	+ 2
13	+ 2	32	+ 2
14	+ 2	33	+ 2
15	+ 2	34	3
16	—3	35	—3
17	3	36	+ 2
18	—3	37	—3
19	+ 3		

Orange (n° 1) AD +

1	—3	25b	+ 3
2	—3	26	4
3	+ 3	27	+ 3
4	+ 3	28	—4
5	+ 3	28b	+ 3
6	+ 3	29	—3
7	3	30	+ 3
8	3	31	+ 3
8b	4	32	3
9	+ 3	33	+ 2
10	2	34	+ 2
11	3	35	—3
12	—4	36	3
13	—4	37	2
14	+ 3	38	3
15	—3	40	+ 2
16	—4	40	+ 2
16b	+ 3	40b	+ 3
17	+ 2	41	—3
18	+ 2	42	3
19	4	43	3
20	—3	44	3
21	3	45	3
22	3	46	3
23	3	47	+ 3
24	—4	48	4
25	+ 3	49	3



LA PADDLE



La descente du bloc du 28 bis est un +3/-4 exposé si l'on ne s'aide pas de la chaîne (en place ?).

Circuit rouge (n° 2) TD—

1	+4	15b	5
2	+4	16	+5
2b	+4	17	+4
3	4	18	+4
4	4	19	-5
5	4	20	4
5b	4	21	4
6	4	22	+4
7	5	23	+5
8	-5	24	+4
9	-5	25	+4
9b	+5	26	+4
10	+4	26b	+5
10b	5	27	4
11	4	28	+4
12	+5	29	+4
12b	5	30	+4
13	-5	31	4
14	+5	31b	-5
14b	-5	32	-5
15	-5	33	+5

Les circuits de la Padole

Ce groupe, connu depuis longtemps mais assez peu fréquenté, est maintenant parcouru par trois circuits. Les voies sont, en général, hautes et exposées ; en conséquence la corde peut être utile ainsi que quelques mousquetons, des pitons d'assurance ayant été placés dans certaines voies (ne pas les enlever, S.V.P.). Les blocs étant en sous bois séchent

lentement. L'escalade est souvent extérieure, mais on trouve aussi de très belles fissures et cheminées.

Accès

Du carrefour entre la N 448 (Corbeil-Milly) et la D 83 (La Ferté Alais - Soissy-sur-Ecole). Prendre vers l'ouest la D 83 sur 300 mètres, puis suivre un chemin de terre à droite sur 300 mètres jusqu'à l'aqueduc (parking). Continuer le chemin pendant 150 mètres et prendre à droite un sentier après un petit espace dégagé ; le suivre sur une soixantaine de mètres et tirer à gauche vers le plus gros bloc (la Locomotive). On y trouve le départ des circuits orange et bleu ainsi qu'un beau dièdre (4).

Les circuits

- a) Un circuit blanc PD/PD+, non terminé, peint par la F.S.G.T. Ivry. Intéressant, mais le tracé semble assez confus.
- b) Un circuit orange AD+ qui remplace l'ancien vert retracé par Monsieur Nael de la F.S.G.T. Bagnolet. Technique, exposé, quelques pitons.
- c) Un circuit bleu TD— tracé par la F.S.G.T. Bagnolet. Technique, exposé et assez court.

Circuit orange AD +

D	3	17b	+3
1	+2	18	-4
2	+3	19	+4
3	-2	19b	+3
4	2	20	3
5	-3	21	-4

6	-2	22	-3
7	3	23	-3
8	-2	24	+3
9	+3	24b	-4
10	3	25	2
11	+3	26	+3
12	-3	27	3
13	3	28	-3
14	-2	28b	2
15	-3	29	3
16	+2	30	+4
17	-4		

Circuit bleu TD—

1	-5	11	4
2	+4	11b	4
3	4	12	5
4	+4	12b	-6
5	5	13	-6
6	-5	14	+5
7	4	15	+4
8	+4	16	5
9	+4	17	-5
10	+5	18	+4
10b	5		

Il existe aussi deux circuits, un blanc PD, un vert AD dans le chaos de Videlles-Les-Roches. Du carrefour N 448/D 83, suivre la D 83 vers l'ouest. Prendre à gauche le deuxième chemin de terre après la côte (2,2 km environ). Passer devant une maison et se garer 100 mètres plus loin (350 mètres de la route). Les rochers se trouvent à 50 mètres au sud-ouest.

Oleg SOKOLSKY

la haute route

F.R. GETTI

SKI haute montagne et fond
Randonnée pédestre - Montagne
LOCATION skis et chaussures de raid et fond

ouvert tous les jours de 9 h 30 à 19 h sauf dim. et lundi matin
2, rue Castex, PARIS 75004 Tél. 272.38.43
Métro Bastille - Sully - Morland

LA MONTAGNE « PARIS-CHAMONIX »

Revue bimestrielle de la Section de Paris
5 numéros par an

Abonnement : France : 15 F — Etranger : 18 F

Directeur de la publication : Jacques Malbos.
Rédacteur en chef : Jacques Malbos.

Comité de rédaction : M. Cote-Colisson (Président), P. Bontemps, F. Carlier, J.-C. Droyer, M. Groffe, F. Henrion, C. Lasne, H. Luksenberg, J. Martinet, J.-P. Pfister, O. Sokolski, G. Thibodot.

Rédaction K. Mans-Jolles

Administration : 7, rue La Boétie, 75008 Paris - Tél. 265.54.45 - C.C.P. : Paris 23.5804.

La reproduction des articles est autorisée à condition d'en mentionner l'origine et d'adresser deux exemplaires au rédacteur en chef.

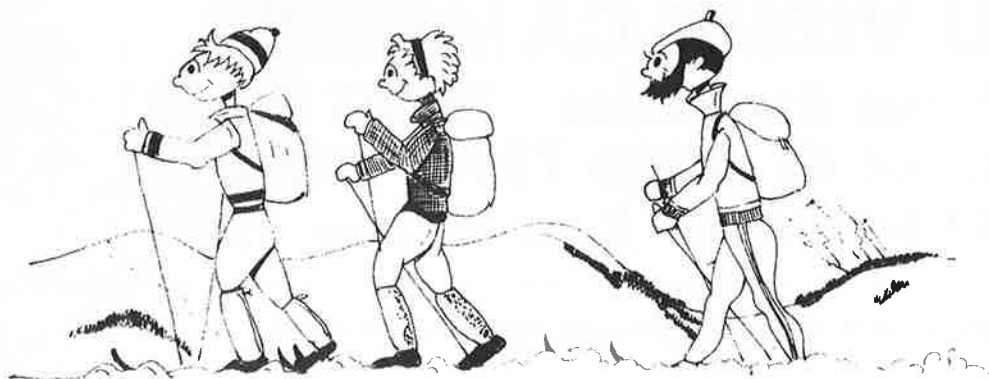
Régie de la publicité : REGITEC, 160, boulevard Hausmann, 75008 Paris. Tél. : 766.02.02.

Commission paritaire n° 33 380.

Nom :
Prénom :
Adresse :
souscrit un abonnement à « Paris-Chamonix - La Montagne » par chèque bancaire , postal trois volets ci-joint.

Signature :

à retourner au Club Alpin Français
Section de Paris
7, rue La Boétie - 75008 PARIS



A votre
disposition
Lundi
14 h à 19 h
Mardi
au
Samedi
9 h 30-12 h
13 h-19 h

la randonnée, c'est notre vocation !

Toute l'année, c'est la randonnée pédestre.

En hiver et au printemps, c'est le SKI DE MONTAGNE, le RAID, la RANDONNEE NORDIQUE et la RANDO-RAQUETTES.

POUR LE RAID

- **LES SKIS** : EXPLOSION (755 F) GRAND RAID (489 F) RAND HP (401 F) YETI (476 F)
- **LES FIXATIONS COMPLETES** : ALTITUDE (350 F) ISER-MARKER (425 F) PELTZ 222 (373 F) ROTAMAT TRS MARKER (377 F)
- **LES CHAUSSURES** : DOLOMITE-RALLY (445 F) RAID SAN MARCO (470 F) PRINTANIA TRAPPEUR 78 (443 F) CHAM-ZERMATT 78 (659 F) et 79 (704 F) MESSNER KASTINGER (567 F) GLACIER BLANC (665 F).
- **LES PELUCHES** : AUTO-COLLANTES COLL TEX « ORIGINAL » (244 F). TOUS LES SYSTEMES TRIMA 1900 ET TRIMA 2000, MAX-PUISSANT, VINERSA

TOUS MONTAGES SPECIAUX · TOUS ACCESSOIRES

POUR LA RANDONNEE NORDIQUE

- **LES SKIS** : TRAK A ECAILLES*, FISCHER EUROPA GLASS (252 F) et EUROPA 99 CARRES (78 - 339 F) (79-380 F) KNEISS TOURING W35 (345 F), les nouveaux BONNA à semelles MICA (Norvège). * TRAK : 6 modèles sélectionnés pour la balade et la randonnée tous terrains.

● **FIXATIONS - FARTS - ACCESSOIRES - BATONS SPECIAUX**

Avec un rayon important de vêtements pour toutes ces activités, ainsi que tous les équipements et matériels :

SACS A DOS - DOUDOUNES - PIOLETS - TENTES DE RAID - ETC...

Notre expérience vous aide à mieux acheter

RANDONNÉE FONDEE EN 1937
la boutique du montagnard

6, rue Pierre Sépard, 75009 PARIS — Téléphone 878-69-13
devant le Square Montholon, entre « Chaussée d'Antin » et « Gare du Nord »

Métro : Cadet ou Poissonnière
Bus : 25-26-32-42-43-48-49-85

ACCES FACILE

PARKING AISE

Stocks importants - Très grand choix - Prix discount



AU VIEUX CAMPEUR

48-50, rue des Écoles - 75005 PARIS

1-3, rue de Latran 75005 PARIS

LIBRAIRIE SPÉCIALISÉE - 2, rue de Latran, 75005



Téléphone : 329.12.32 - 8 lignes groupées - Télex F 204881

**ENFIN CELA Y EST
NOS TRAVAUX SONT TERMINES!!!!
VOUS TROUVEREZ TOUT CE QUI
CONCERNE LE SKI SUR 650 M²
ET UN ATELIER????**

● **CERTIFIE les PRIX les plus BAS et vous REMBOURSE...**

Si, éventuellement vous trouvez à la même période, le même article moins cher ailleurs

● **AFFIRME en permanence une certaine conception du SERVICE... par exemple**

+ **UNE ASSURANCE-GARANTIE CASSE ET VOL 2 SAISONS** concernant tous nos skis vendus, et permettant en cas de bris accidentel la première saison le remplacement immédiat de vos skis, où que vous soyez en Europe.

CONTRAT ENTRETIEN GRATUIT 2 SAISONS

remis en même temps que le bon assurance garantie pour tout achat de skis alpins.

- le contrat entretien **GRATUIT 2 saisons** comprend :

● **2 REMISES EN ÉTAT DES SEMELLES** (à l'exception des semelles arrachées faisant obligatoirement l'objet d'un retour en usine).

● **3 AFFÛTAGES DES CARRES**

● **4 FARTAGES À CHAUD**

- Ce contrat entretien **GRATUIT 2 saisons** vous assure le **PRÊT GRATUIT** éventuel d'une paire de skis en cas d'immobilisation de la vôtre pour réparation. Durée limitée à 15 jours.

● **ESPÈRE que vous appréciez ses EFFORTS pour BIEN VOUS SERVIR**

● **ATTEND votre visite dans ses MAGASINS AGRANDIS, afin que vous puissiez VÉRIFIER l'exactitude des lignes ci-dessus.**

ENCORE PLUS COMPLETS NOS TROIS CATALOGUES ENCORE PLUS ILLUSTRÉS

ALPINISME - CAMPING - CYCLO -
RANDONNÉE - SPÉLÉOLOGIE
388 pages illustrées
Paru le 1.4.78

LE SKI SOUS TOUTES SES FORMES
PISTE - FOND - RANDONNÉE
304 PAGES ILLUSTRÉES
Parution du 1er NOVEMBRE 1978

- ÉQUITATION - TENNIS -
PLONGÉE SOUS-MARINE
112 pages illustrées
paru le 20.4.78

Expédiés contre 5 francs en timbres par catalogues Réf. CAF. PC Remis gracieusement en nos magasins
NOS CONFRÈRES S'EN SERVENT FAITES COMME EUX