



LA MONTAGNE

PARIS-STANBUL



32
MAI 79
Prix: 4 F

la bolivie

alpinisme ~ randonnée

15 JUILLET ~ 15 août 1979

Renseignements au secrétariat des voyages lointains
Section de Paris du Club Alpin Français





PARIS-

LA MONTAGNE

CHAMONIX

Sommaire

	Pages
Bleau by snow, <i>par Jean-Luc Le Floc'h</i>	4
Alpinismes, <i>par Didier Cour</i>	5 à 6
Nos refuges, <i>par H. Luksenberg et F. Henrion</i>	7
A propos de l'érosion, <i>par Daniel Obert</i>	8 à 9
Un groupe Cadets au C.A.F., <i>par Hervé Zantman</i>	10
Carnet, informations	11
La Section de Paris	13
Calendrier des activités	14 à 20
La chronique des livres, <i>par Marius Cote- Colisson</i>	21 à 22
La chronique des falaises, <i>par J.-P. Bouvier et J.-C. Droyer</i>	23 à 25
La chronique des sentiers, <i>par Marius Cote- Colisson</i>	26 à 27
La chronique des circuits, <i>par O. Sokolsky</i>	28
Fiches escalade, <i>par O. Sokolsky</i>	29 à 30
Légende des photos	31

Directeur de la publication : Jacques Malbos.

Rédaction : Katia Mans-Jolles.

Maquette : Daniel Le Stanc.

Comité de rédaction : M. Cote Colisson (Président) - P. Bontemps - F. Carlier - J.C. Droyer - M. Groffe - F. Henrion - C. Lasne - H. Luksenberg - J. Martinet - J.-P. Pfister - O. Sokolsky - G. Thibodot - H. Zantman.

Administration : 7, rue de la Boétie, 75008 Paris - Tél. : 742.36.77. — C.C.P. - Paris 235804.

Régie de la publicité : Regitec - 160 bld Haussman - 75008 Paris - Bureau commercial Regitec A.D.P., 24, place du Général Catroux - 75017 Paris - Tél. : 227.76.57.

La reproduction des articles est autorisée à condition d'en mentionner l'origine et d'adresser deux exemplaires au rédacteur en chef.

Commission paritaire 33380.

Imprimerie : Legrand et Fils - 77002 MELUN

Mai 1979

N° 32

bleau by snow

On n'avait pas vu ça depuis 1941, paraît-il ! Toute une génération découvrirait Fontainebleau sous la neige. Non pas le mince filon tout juste bon à teinter superficiellement, mais la forêt prise dans la masse. Transfigurée. Et les habitations en état d'hivernage. Ce dimanche-là à Milly, toute vie semblait en sommeil. Comme dans un conte, le village était sous l'effet d'un charme. Il faudrait le baiser du soleil à la terre pour que la place avec sa halle séculaire, ses commerces et ses personnages, s'anime à nouveau. Mais pour l'heure, pour cette heure enlisée dans cette infinitude de minutes, la bourgade est endormie. Repliée en stricte autarcie, dans un état comateux. Les magasins auraient été dévalisés par la population. Le spectre des périodes reléguées aux oubliettes de l'Histoire, avec leur sillage d'épouvante, ferait-il sa réapparition ?

A quelques kilomètres alentour, des routes sont coupées. Là où elles sont praticables, il s'agit de deux rails verglacés imprimés dans l'épaisseur de la neige. Autant dire que les communications, déjà précaires, sont sous la menace directe du Général Hiver. Qu'une nouvelle chute de neige, si minime soit-elle, survienne, et c'est la sécession du fait. Comme pour ajouter à la sensation d'enfermement, le soleil s'absente d'un ciel laiteux étouffant, qu'on croyait ne jamais devoir observer qu'en altitude. La lumière monochrome, blasarde, alourdit encore le paysage, rendu méconnaissable, englué de neige. Sur un mur, triste, triste, quelques oiseaux couleur d'écorce cherchent pitance, lançant de menus cris au milieu du désastre. Pour eux, autant que froid, il fait aussi faim.

Pénétrons dans le sous-bois. Nous le ferons avec des skis nordiques ou de randonnée. Ce n'est pas singularisme de dandy, mais réponse adaptée aux circonstances. Les rochers sont empâtés de neige. Des stalactites jaunâtres — méchant rire — pendent sous les surplombs. Et les surfaces d'ordinaire polies sont sinistrement plâtrées. La geste délicate de l'escalade extrême n'est plus qu'un souvenir ; les flèches sont devenues des signes cabalistiques à la signification perdue. Car présentement, chaussé d'hivernales, l'on ne peut qu'aller, hagar, d'un rocher à l'autre, pour constater : inutile de tenter quoi que ce soit. Même les circuits faciles sont devenus inabordables. Une bonne leçon pour ceux qui n'ont jamais vu de près l'altitude en hiver. Il n'est que de transposer pour imaginer...

Partout les arbres sont métamorphosés par le givre. Les bouleaux pleurent des larmes durcies. Les pins sont pétrifiés en touffes fantastiques. Et toutes les ramifications forment des cristaux géants, qui animent le ciel. Ils sont pourtant bien fixes : ce doit être ma tête qui danse ! Quant aux chemins, ils disparaissent ensevelis, effacés, laissant des courbes oubliées, vierges de toute vie. Foin du Far-West, désormais c'est le Grand Nord. Fontainebleau sous la neige : l'étendue restituée, la grande, la pure illusion. Il appartenait au gel de faire éclater les limites. Pourquoi est-ce si rare ? Si à l'encontre du grand nombre vous aimez le froid, vous aurez découvert — à la faveur d'un sortilège — sitôt révéilé, sitôt disparu, le pays perdu.

Jean-Luc Le Floc'h

ALPINISMES

Ces derniers temps, nous avons pu suivre dans la rubrique « Chronique des falaises » divers avis et conceptions concernant l'escalade, et nous espérons que les articles publiés résumaient assez objectivement les tendances en présence.

Il faut avouer que nous sommes dans un domaine subjectif qui constitue en soi une source intarissable de discussions et d'opinions de toute nature.

Nous allons donc clore le débat, pour ne pas sombrer dans la polémique, en vous présentant une dernière fois deux conceptions différentes sur ce sujet, ô combien brûlant, et qui, nous le souhaitons, vous a intéressé.

Le touriste — Pardon Monsieur, vous êtes guide ?

L'alpiniste : — Non. (sèchement)

Le touriste : — Avez-vous déjà fait le Mont-Blanc ?

L'alpiniste : — Non. (rire ironique)

Le touriste : — Ah bon... (déçu)

L'alpiniste : — Vous savez, le Mont-Blanc ce n'est que de la marche. Moi, je suis à Chamonix pour faire de l'alpinisme, pas pour de la randonnée en altitude.

Le nez rivé sur la paroi

Et voilà, encore un « alpiniste » pour qui alpinisme égale difficulté. Ce qui est important, c'est qu'il n'est pas le seul à penser ceci. Depuis peu, certains alpinistes font une course bien déterminée non pour sa beauté, mais uniquement pour sa difficulté. Si la communion avec le rocher ou la glace leur reste possible, celle avec la nature leur est impossible. Pour ces alpinistes, le nez rivé sur la paroi, une seule chose compte : monter. Non pas pour le plaisir que procure l'escalade dans un cadre aussi grandiose que la haute montagne, mais uniquement dans un but superficiel. La voie doit être parcourue par n'importe quel procédé : la fin justifie les moyens. Il faut



passer pour avoir la course « en poche ». En témoignent ces trop nombreuses voies surpitonnées. Même s'ils ne sont pas du niveau, ces « alpinistes » partent pour de grandes courses, ou du moins des courses à la mode, que tout alpiniste qui se respecte se doit d'avoir fait. À grand renfort de moyens artificiels on passe. Ces alpinistes sont en train de devenir des machines à grimper, des robots dont on aurait réglé la fonction : atteindre le sommet. Le

6^e degré sympa

style ne compte plus. Un piton en plus ? Les copains ne sont pas là pour le voir, et de retour dans la vallée, ce ne sont que : « facile, j'étais à l'aise », « j'ai sauté des clous », etc. Il faut passer pour un être bon alpiniste. Le niveau technique est devenu un indice de référence de l'individu pour certains (trop). Tu passes du VI^e degré : tu es sympa. Toi par contre, tu ne passes pas du IV^e degré : que fais-tu en montagne à em... les autres (les « bons ») ? Et toi qui



choisis tes courses d'abord en fonction de leur beauté, n'as-tu pas peur de passer pour un original, voire un marginal d'ici peu ? La ségrégation entre les bons et les moins bons existe, et il serait utopique de le nier. Allez dans certains hôtels du massif du Mont-Blanc, que l'on ose encore appeler refuges, pour voir ces « m'as-tu vu », « frimeurs and co », en train de « vendre leur bretelle ». Leur mépris vis-à-vis des encombreurs de voie normale (leur voie de descente) est flagrant et très significatif. Bien sûr, ils sont nés (ces bons alpinistes) avec une paire de Super-Grattons aux pieds, le pof dans une main et le guide Vallot dans l'autre. Dès leur début il n'a été question que de dalles verticales et de surplombs vertigineux. Si certains alpinistes font progresser l'alpinisme dans une voie très pure, très naturelle qui est l'escalade libre, au

maximum, d'autres paradoxalement pourrissent la montagne ? Que savent-ils du respect des autres ? Où est la fraternité alpine que nous vantaient les méritoires Bonatti, Paragot, Gervasutti, Devies, Alain, Rébuffat, et tous les autres de la « belle époque » ?

Bien que nous soyons au temps des paradoxes, que penser de cet alpiniste qui écrit tout le bien qu'il pense du retour à l'escalade libre (la vraie) et le malaise qu'il éprouve devant les voies technologiques, alors qu'on retrouve ce même alpiniste gravissant la Tour Montparnasse, oh combien artificielle !

Que penser aussi de cette alpiniste fière d'être femme sextogradiste, si l'on se réfère au nombre de fois où elle cite ses exploits, critiquant les hommes et leur mysoginie, et qui pourtant est elle-même tombée dans le piège de l'élitisme, avec ce complexe de supériorité qui entretient la difficulté de rapport entre ceux qui passent du VI^e et ceux qui les regardent ?

Il est regrettable de voir la désillusion ressentie par un grimpeur lorsqu'il fait la différence entre le contenu de certains articles et les actes et les propos de leurs auteurs lors d'un week-end au Saussois par exemple, pour ne citer que les parisiens. Mais rassurez-vous, ou plutôt désespérez-vous (selon vos idées), ce mal que connaît l'alpinisme moderne est loin de n'être que français. Nos collègues européens souffrent également du manque de communication qui s'instaure actuellement dans les milieux alpins.

Si l'évolution technique et du matériel reste indéniable, il n'en est pas de même malheureusement en ce qui concerne la « philosophie alpine ». Comment ne pas s'apercevoir que Bonatti ne s'était guère trompé sur l'avenir de l'alpinisme ? Pourquoi ce différend entre certains alpinistes alors que ce même amour de la montagne devrait les unir ? Le mythe du héros devrait tomber si l'on veut préserver le contact entre tous. Certes quelques alpinistes dits « de pointe » entretiennent l'image de marque, qu'ils se sont créée à grand renfort de publicité. Pourquoi faut-il qu'en montagne certains

Dominer avant tout

éprouvent encore le désir de dominer, alors que l'alpinisme est avant tout un sport où on ne lutte que contre soi-même, et surtout pour soi-même ? Il faudrait accepter toutes les conceptions d'alpinisme, depuis celle des courses en collectivité jusqu'à celle que l'on appelle pompeusement « alpinisme de compétition ». Il faudrait arrêter de juger un individu sur ses qualités alpines. Dans un des derniers terrains de liberté qu'est la montagne, pourquoi certains veulent-ils imposer plus ou moins directement leur supériorité (tout à fait relative) à des gens qui apprécient comme eux (je l'espère) le goût de la liberté que procure l'alpinisme. Loin des contraintes de la ville, des sociétés bassement matérialistes à outrance, pourquoi ne pas déposer notre agressivité au fond du sac à dos ? Il est plus difficile d'aimer son prochain que de le considérer comme son « inférieur ». La montagne est et doit rester ouverte à tous.

Bien sûr, je n'attaque pas tous les bons grimpeurs, fort heureusement, mais cette minorité (qui le restera espérons-le) peut rendre le séjour en montagne ou en école d'escalade très malsain pour les autres. Surexcitation, surfréquentation, surexploitation, et surpessimisme, peut-être, je l'espère...

Didier Cour

P.S. : Une expérience intéressante : déguisez-vous en « touriste » et allez dans une école d'escalade. Un seul mot : amusant !



Nos refuges...

le centre alpin du Tour, votre étape...

Le Centre alpin du Tour accueille tous les étés des stages d'alpinisme de différentes sections et plus particulièrement ceux de la section de Paris. Néanmoins la capacité de ce centre moderne de 80 places permet toujours de recevoir, en plus de ces séjours programmés d'avance, des groupes ou des individuels, voire des familles, avec des conditions de confort agréables dans cette vallée dont le caractère légèrement humide finit parfois par décourager les campeurs les plus têtus.

Situé dans le village de Tour, pour le moment préservé de la sarcellisation chamoniarde, c'est l'étape idéale pour le randonneur faisant par exemple, le tour du Mont-Blanc, ou pour l'alpiniste désirant au moins une fois dans sa saison dormir dans des draps secs et retrouver la caresse de l'eau chaude sur ses muscles endoloris par de multiples (et

infructueuses ?) tentatives d'ascensions. Vous serez logé en chambre de quatre personnes avec placard individuel et y trouverez vaste salle à manger, petit salon et bibliothèque.

Le Centre alpin fonctionne du 1^{er} décembre au 30 septembre. Pensez-y pour vos sorties de week-end ou vacances. Les possibilités de ski alpin et randonnée sont innombrables ainsi que les ballades à pied. Le directeur du centre est Monsieur Jean-Paul Streng, guide et moniteur de ski qui pourra vous conseiller sur vos projets de courses ou de ballades.

Tarifcation spéciale pour les groupes et pour toute occupation complète d'une chambre de quatre.

Pour tout renseignement complémentaire, voir M. Henri Luksenberg au secrétariat alpinisme le jeudi soir entre 19 h 15 et 20 h.

(suite page 28)



TARIF SAISON 1979	Membres du C.A.F.	Tarif réduit	Tarif normal
Pension complète	64 F	70 F	76 F
Demi-pension	48 F	54 F	60 F
Tarif pour une nuit	22 F	26 F	32 F

Prix du repas : 22 F (+ 3 F pour les non C.A.F. de taxe de jour)
Petit déjeuner : 8 F.

Tous les prix ci-dessus s'entendent toutes taxes et services compris (boissons en sus).

les refuges du Massif du Mont Blanc

Conseil aux utilisateurs

Refuge du Goûter

Par mesure de sécurité, le refuge du Goûter ne peut recevoir qu'un nombre limité de personnes. Il est obligatoire de réserver en téléphonant au refuge : (50) 54.40.93.

Refuge Vallot

Le refuge Vallot ne doit plus être utilisé lors de l'ascension du Mont Blanc par la voie normale de l'Aiguille du Goûter. Il est strictement réservé aux alpinistes en détresse et à ceux sortant des grandes voies du versant italien.

Réservations

Pour cette nouvelle saison d'été 1979, nous demandons aux groupes de bien vouloir réserver impérativement leurs places en téléphonant aux gardiens des refuges. Cette réservation obligatoire pour tous les groupes ne s'impose pas aux individuels (sauf au refuge du Goûter).

Nuitées

Nous rappelons aux cafistes utilisateurs des refuges qu'ils doivent présenter au gardien leur carte revêtue de la vignette de l'année en cours. Aucun remboursement ne pourra être fait en cas de manquement à cette règle.

Nous espérons que tous les cafistes et tous ceux qui fréquentent la haute montagne auront à cœur de s'y comporter en montagnards, de préserver les refuges et l'environnement en ne jetant pas n'importe où leurs détritiques. Chacun apportera son aide au gardien dans ce domaine en regroupant les ordures dans les lieux prévus et en descendant celles-ci dans la vallée à l'aide des sacs mis à la disposition des usagers.

François HENRION
délégué aux refuges

A propos de l'

Dans un article récent (Paris-Chamonix n° 27, mai 1978), notre camarade Marcel Brot a évoqué un problème qui inquiète bon nombre de Bleusards : l'érosion dans les massifs gréseux de Fontainebleau. Sans vouloir me faire l'avocat du Diable il me faudra d'abord, pour être juste, rendre grâce à l'érosion de ce qu'elle a fait pour nous, grimpeurs parisiens. Sans elle, pas de chaos rocheux, pas même de rochers. Les bancs de grès restaient sagement enfouis sous une dizaine de mètres de calcaire. Et sans doute, subsiste-t-il un volume considérable de ces grès dissimulés sous les plateaux du Hurepoix et de la Beauce. Il suffit de parcourir la bordure de ceux-ci pour s'en persuader.

J'ai rendu grâce aux bienfaits de l'érosion ; il faut maintenant en venir à ses méfaits, si méfaits il y a. Le dégagement, puis le modelage — la destruction diraient les pessimistes — des versants gréseux, ont été entrepris voilà une vingtaine de millions d'années et n'a aucune raison de s'interrompre dès maintenant. Le sable va continuer à glisser le long des pentes, les rochers à basculer, se fendre ou s'effriter. Actuellement, le phénomène est accéléré par la fréquentation accrue des massifs :

destruction de la couverture végétale protectrice, piétinement contribuant à pousser le sable vers le bas des pentes. En somme, ce sont les bénéficiaires de l'existence de ces massifs qui contribuent le plus efficacement à leur destruction !

Devant une telle évolution il était normal que les plus conscients de ces bénéficiaires s'inquiètent et cherchent des remèdes.

Dans son article, Marcel Brot préconise l'édification de murets destinés à empêcher le sable de glisser.

Cela pourrait être une solution à court terme, mais à long terme ? Il faudra protéger les murets eux-mêmes contre l'érosion ou les restaurer périodiquement, à moins, mais je n'ose l'imaginer, qu'on les cimenter de façon définitive. Bien sûr, il y a l'exemple rassurant des cultures en terrasses ; mais on ne peut comparer la cohésion de la terre végétale à

tainebleau. D'autres aspects de ce type de l'on veut que les murets soient efficaces, il nécessitera une grande quantité de pierres, où

la mobilité du sable de Fontainebleau. D'autres aspects de ce type de l'on veut que les murets soient efficaces, il nécessitera une grande quantité de pierres, où les prendra-t-on ? Réouvrira-t-on les anciennes carrières ? Et dans cette hypothèse, sera-t-il raisonnable de détruire une partie d'un site pour en modifier une autre sous prétexte de protection ?

Et puis ce pas vers l'aménagement (dans un but de protection, certes) de la nature est un premier pas vers la défiguration de celle-ci. Chacun sait qu'il est difficile de garder le sens de la mesure, de l'équilibre dans une telle démarche. Pour prendre un exemple extrême, les Buttes-Chaumont ne s'érodent plus que de façon infime actuellement, la verdure y est abondante : peut-on dire qu'on y a protégé la nature ? Bien sûr, nous n'en sommes pas

érosion



encore là ; mais comme je l'écrivais plus haut, il est si facile de perdre le sens de la mesure !

Une autre forme de remède avait été proposée et appliquée par la Société des Amis des Rochers du Vaudoué (26, rue Pierre-Larousse, Fontenay-s-Bois 94120) : refaire ce qu'a défait l'érosion, remonter le sable là où il était. Là encore, cette initiative marque le souci qu'ont les « Amis des Rochers » de préserver des sites qui leur sont chers. Mais c'est là le tonneau des Danaïdes : il suffit d'un orage ou d'un dimanche ensoleillé pour que la pluie ou les promeneurs anéantissent l'effort du dimanche précédent.

Y a-t-il donc un remède véritablement efficace ? Il en est un, mais impensable ou irréalisable : « préserver de toute fréquentation ». Cette mesure éliminerait ainsi immédiatement les causes de l'érosion anthropique (celle due au piétinement), permettant au couvert végétal de se reconstituer et préservant ainsi le sol de l'érosion naturelle. Il est facile d'imaginer les réactions que susciterait la mise en œuvre d'une telle décision !

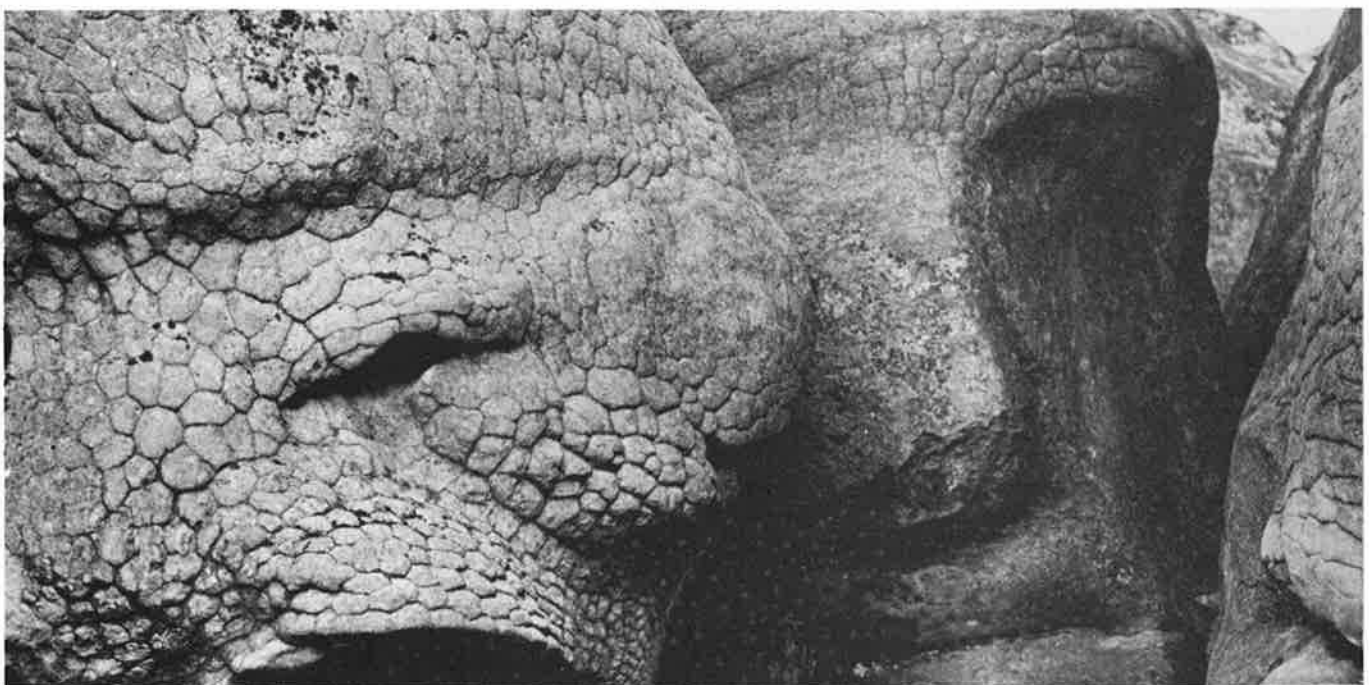
N'allez pas croire que ces propos traduisent le pessimisme le plus noir. Le sable descend, c'est normal ; laissons-le descendre, le vent en remontera peut-être un peu. Les rochers se déplacent, sachons-le, et restons prudents dans les secteurs les plus mobiles

afin d'en éviter les conséquences tragiques. Qu'un rocher emprunté par un circuit d'escalade modifie sa position, se fende ou s'effrite,... il en reste bien d'autres à gravir, même sans fléchage (encore qu'on puisse se demander comment procédaient voici vingt ans et plus, ces hardis Bleausards qui osaient s'aventurer sur des rochers dépourvus de signalisation.

Et même si les rochers présentent une modification de leur position, ils restent là pour un bon moment ! la Nature a mis 20 millions d'années pour former ces sites qui nous sont chers, ce n'est pas en quelques décades qu'elle les fera disparaître, à moins qu'on se substitue à elle !

Il y a pourtant quelque chose de raisonnable à faire et qui a déjà été entrepris par l'O.N.F. dans la forêt domaniale : limiter l'accès des engins motorisés. En écrivant cela, je pense au Massif des Trois Pignons, transformé chaque dimanche en un vaste parc de stationnement quand ce n'est pas en terrain d'entraînement à la circulation tout terrain. Bien sûr, il faut pallier les insuffisances ferroviaires par l'utilisation de ces engins motorisés, bruyants et nauséabonds. Est-il nécessaire d'amener ceux-ci jusqu'au pied des rochers ?

Daniel Obert



Un groupe 'cadets' au C.A.F. ?

définition du cadet

Nous entendons par « Cadet », un mineur — garçon ou fille — dont l'âge se situe entre douze et dix-huit ans. A l'intérieur de ce créneau il convient de distinguer en fonction du type d'activité, deux tranches d'âge :

— pour l'école d'escalade de faible ampleur (type Fontainebleau), où les risques sont minimales, des jeunes de 12 à 18 ans.

— pour l'escalade en falaise et en montagne, des jeunes, physiquement et moralement plus mûrs, de 14 à 18 ans.

pourquoi un groupe « cadets » au C.A.F. ?

Outre le devoir moral de permettre à des vocations précoces de s'affirmer (plusieurs membres d'expéditions nationales ne sont-ils pas issus du groupe « Cadets » ? Certains ne sont-ils pas guides ?). Le C.A.F. a également vocation, de par ses statuts, de favoriser la pratique de la montagne sous toutes ses formes, y compris par des adoles-

éduquer

cents. La pratique des sports de montagne attirant un nombre croissant de jeunes, il convient « d'éduquer les passions plutôt que de les contrarier ».

On peut, sans grande crainte de se tromper, prétendre qu'il y va de l'avenir du C.A.F. Dans cette optique, il ne saurait être question de cantonner ce jeune public dans une activité unique, mais il convient au contraire de diversifier les activités offertes, avec pour but la connaissance — aussi parfaite que possible — du milieu montagnard.

la formation de base telle que nous la concevons à la section de Paris

Pour nous, Cafistes, une pratique raisonnée de la montagne ne saurait se concevoir sans une compréhension du milieu montagnard débouchant à terme sur une autonomie des cordées. C'est dans ce sens qu'il faut comprendre la notion de formation.

Dans le cadre des sorties « Cadets » en forêt de Fontainebleau, nous nous efforçons de parvenir à un équilibre entre l'escalade pure et



la marche en terrain varié. Ainsi le programme établi pour chaque année respecte-t-il une certaine démarche pédagogique. De ce fait, chaque sortie d'escalade comporte une marche d'approche. De plus, une fois par mois, une sortie est consacrée à la randonnée en terrain accidenté, avec utilisation de la carte et de la boussole. Les sorties dans les massifs rocheux de faible

envergure sont essentiellement axées sur l'acquisition de la technique d'escalade pure et de l'équilibre de base. De plus, lorsque le terrain s'y prête, il est procédé à une initiation au rappel et à l'assurage. Les sorties en falaise sont axées vers l'enchaînement des mouvements d'escalade. Lors de ces sorties nous voyons les principes de la marche en cordée, les techniques de sécurité (relais, assurage). Les Cadets sont progressivement amenés à grimper en tête, et donc à assumer, sous le contrôle de l'encadrement, le rôle de premier de cordée. Ceci entraîne et développe le sens de l'itinéraire et, par l'estimation objective de leurs propres possibilités, le choix de celui-ci.

Il convient d'insister sur le rôle de l'encadrement

En premier lieu l'adulte doit avoir « le contact » avec les Cadets. Son rôle ne peut se concevoir sans cette condition. Il doit avant tout savoir s'adapter à son public, quelle que soit sa virtuosité personnelle. Il ne doit pas chercher à se faire plaisir, mais s'effacer au profit de ses élèves. A Fontainebleau, son rôle consistera essentiellement à dispenser et approfondir les mouvements de base de l'escalade. En falaise, il veillera tout particulièrement à la sécurité, par le biais du perfectionnement des techniques d'assurage et du prolongement de son enseignement de base. Il aura aussi un rôle de conseiller vis-à-vis des cadets ayant déjà une certaine pratique de l'escalade, notamment dans le choix des voies. Il va de soi que les participants sont tenus de tenir compte de l'avis de l'encadrement dont la responsabilité ne saurait être, dans ce cas, que de type « contractuel ».

(suite page 28)

CARNET

Décès : Fernand Boudet, le 6 mars.
Nous présentons toutes nos condoléances à la famille éprouvée.

Mariage : Monique Auffray et Michel Broust, le 7 avril.

Naissance : Sylvain Lecointe, le 23 février.

INFORMATIONS

Assemblée Générale le 21 juin

Une Assemblée Générale extraordinaire des membres de la Section de Paris se tiendra le jeudi 21 juin à 20 h 30, au Club.

Ordre du jour : taux de la cotisation 1980.

Andinisme et recherche en Cordillère des Andes

La conférence prévue le 13 juin, « Société et vision du monde chez les Incas et leurs descendants » par P. Duviols, est reportée au 26 juin.

A cette occasion, divers documents seront exposés dans les salons du C.A.F. et vous pourrez assister à un cycle de conférences (de plus amples précisions sont données dans le bulletin n° 31, page 9). Nous vous rappelons que cette manifestation durera du 2 mai au 17 juin.

Toujours les Andes...

Le mercredi 27 juin, à 20 heures, Annick et Serge Mouraret vous présenteront un diaporama sur le Pérou. Au cœur de l'Empire Inca, vous découvrirez le pays et les accompagnerez dans les Cordillères et le Cuzco.





RANDONNEE

la boutique du montagnard

fondée en 1937

6, rue Pierre-Semard - 75009 PARIS - Tél. 878.69.13
Métro Cadet et Poissonnière • Bus 25, 26, 42, 43, 85 • Fermé le lundi



Pour votre saison d'été toute une gamme de produits adaptés pour

TOURISME • EXCURSION • RANDONNEE PEDESTRE
ESCALADE • ALPINISME • CAMPING ITINERANT

sélectionnés dans les meilleures marques

CHOIX • ACCUEIL AMICAL • TECHNICITE • MARGES REDUITES

Notre expérience vous aide à mieux choisir... bien tranquillement !

Topos-guides des Sentiers de Petite et Grande Randonnée • Topos-escalades
Cartes régionales I.G.N., Club Vosgien, Didier-Richard • Guides Alpes et Pyrénées

*

PARKING FACILE EN FACE LA BOUTIQUE

MAMMUT

La Sécurité
au Sommet!

UJAA

RICHARD PONTVERT sa
BP4 38140 IZEAUX
Tél (76) 93 80.11

CR

Spécialité de ski de randonnée
Chaussures — Raquettes à neige — Sacs
Crampons — Piolets — Chaînes à neige

Fort stock
à la vente d'occasion
et en location

R. DETHY camping
ski
montagne

20, place des Vosges, 75004 Paris. Tél. 272.20.67 et 887.27.01

la haute route

F.R. GETTI

SKI haute montagne et fond
Randonnée pédestre - Montagne
LOCATION skis et chaussures de raid et fond

ouvert tous les jours de 9 h 30 à 19 h sauf dim. et lundi matin
2, rue Castex, PARIS 75004 Tél. 272.38.43
Métro Bastille - Sully - Morland

Section de Paris du Club Alpin Français

7, rue de la Boétie - 75008 Paris
Tél. : 742.36.77 - Métro Saint-Augustin ou Miromesnil

La Section...

Bureaux et caisse ouverts de 14 h à 19 h, sauf lundis, dimanches et fêtes. Le samedi, fermeture à 18 h. Tous les jeudis, réunion jusqu'à 20 h.

La bibliothèque est ouverte du mardi au vendredi de 12 h à 19 h, le mercredi de 14 h à 20 h, le samedi de 10 h à 13 h et de 14 h à 18 h.

Le Ski Club Alpin Parisien (S.C.A.P.) vous accueille de 15 h à 19 h, sauf lundis, dimanches et fêtes, le samedi jusqu'à 18 h, du 1^{er} octobre au 1^{er} juillet. Réunion tous les jeudis jusqu'à 20 h.

Une permanence du Spéléo-Club de Paris est assurée tous les mercredis de 18 h 30 à 20 h. Toute correspondance doit être adressée au siège de la Section.

Sans oublier...

Le groupe versaillais : correspondance chez le Président André Ziegler, 4 rue des Clots-Collets, 78820 Juziers. Tél. : 475.62.07

La sous-section du Mans : correspondance chez le Président Raoul Damilano, 17, rue Marengo, 72000 Le Mans.

La sous-section de Caen : correspondance chez le Président Henri Leconte, 13, rue Jacques-Durandas, 14000 Caen. Tél. : (31) 93.07.23.

La sous-section de Picardie : correspondance chez le Président Rémi Galland, 146, boulevard de Saint-Quentin, 80000 Amiens.

Pour participer aux collectives

Rendez-vous à la gare de...

LYON : Hall banlieue, salle des Automatiques.

AUSTERLITZ : Hall banlieue sous-sol : salle des Automatiques. Grandes lignes : devant les guichets.

MONTPARNASSE : Grandes lignes : devant les guichets. Banlieue étage inférieur : salle des Automatiques.

NORD : Grande Gare : Galerie de façade, rez-de-chaussée, salle des Automatiques.

Gare Annexe : Appareils automatiques, salle des guichets.

EST : Banlieue : devant les appareils automatiques. Grandes lignes : devant le bureau de renseignements.

SAINTE-LAZARE : Salle des Pas Perdus, dessous l'horloge centrale.

DENFERT-ROCHEREAU : Ligne de Sceaux, salle des guichets.

Rendez-vous 20 mn avant le départ du train, sauf pour les collectives d'escalade « adultes » où le rassemblement se fera à la gare d'arrivée.

Rendez-vous au car

Inscription obligatoire au plus tard le vendredi précédent avec versement du prix du voyage et

présentation de la carte du C.A.F. Stationnement du car à La Concorde : angle rue de Rivoli (sortie métro rue St-Florentin). Présentation de la carte exigée pour la montée dans le car. Prix : 30 F (35 F sans inscription préalable).

Rendez-vous sur place

1) Haute Ecole

Inscription (obligatoire) et tous renseignements le jeudi précédant la sortie, à 19 h dans la grande salle du Club.

2) Forêt domaniale de Fontainebleau

CUVIER-REMPART : au pied du Rempart.

BAS CUVIER : place du Cuvier.

FRANCHARD : au pied de la Cuisinière.

ISATIS : carrefour de la Plaine de Macherin, départ du circuit bleu.

APREMONT : départ du circuit rouge.

DESERT D'APREMONT : carrefour de Clair-Bois et de la route de la Chouette.

ROCHER DE SAINT-GERMAIN : départ du circuit jaune.

DEMOISELLES : carrefour de Vénus, sommet du pignon ouest.

MONT-AIGU : carrefour de l'Emerillon, sommet du pignon sud.

ROCHER CANON : départ du circuit vert (ancien rouge).

MONT-USSY : carrefour du Mont-Ussy, départ du circuit rouge.

DAME JEANNE D'AVON : au pied du rocher de la Dame Jeanne.

GORGES DU HOUX : rebord du plateau au niveau de la grotte.

3) Massif des Trois Pignons

J.A. MARTIN : départ du parcours vert Aubusson. DIPLODOCUS - 71,1 : dans la prairie entre les deux lieux.

CUL DE CHIEN et 91,1 : au pied du Bilboquet.

ROCHE AUX SABOTS : départ du circuit jaune.

ROCHER FIN : sommet du pignon sud.

95,2 : départ du circuit jaune (versant sud).

GROS SABLONS : départ du circuit vert.

CANCHE AUX MERCIERS : départ du circuit rouge.

4) Autres massifs bellifontains

BUTHIERS-MALHERBES : devant le café « Mère Canard ».

DAME JOUANNE : devant le Chalet Jobert.

MAUNOURY : départ du circuit orange.

ELEPHANT : départ du circuit orange.

PUISELET : sommet du pignon ouest.

BEAUVAIS : départ du circuit Safran.

MONDEVILLE : départ du circuit jaune.

VILLENEUVE-SUR-AUVERS : au pied de la grande dalle.

CHAMARANDE : départ du circuit vert (ancien jaune).

calendrier des activités

randonnée

• 24 au 27 mai

MASSIF DES BAUGES. Henri Dezombre
Départ le 23 au soir pour Aix-les-Bains, La Flecaz, Ailon, Le Chatelard, Annecy. Retour le 28 au matin. Niveau facile. Programme et inscriptions au Club.

MONTAGNES DU LAC DE GARDE. Marc Sandoz
Rendez-vous gare de Lyon le 23 mai à 19 h 30. Départ pour Verone. Monte Singla, Monte Baldo, lac de Garde, Verone, Brescia. Retour le 28 mai au matin. Niveau moyen. Inscriptions avant le 18 mai.

ILE DE JERSEY. James Costecalde
Programme et inscriptions au club.

MONTS ET PLATEAUX DU VELAY. Jean Delonnel
Programme et inscriptions au Club.

PLATEAU DE MILLEVACHES. Gilbert Bloch
Programme et inscriptions au Club.

BALCON EST DU VERCORS ET TOUR DU MONT-AIGUILLE. Pierre Chambert
Paris-Lyon le 23 mai au soir. Retour le lundi 28 mai au matin. Programme et inscriptions au Club. Niveau soutenu.

A TRAVERS LES CEVENNES. Claude Ramier
Paris-Austerlitz le 24 pour Villefort. Mont-Lozère, Florac, Causse Mejean, Gorges du Tarn, Causse Sauveterre. Marvejols. Retour le 28 au matin. Niveau sportif. Cartes : Florac, Genelhac.

• 27 mai

FORET DE RAMBOUILLET. Alain Maret
Paris-Montparnasse 9 h 07 pour Rambouillet (9 h 52). L'Étang d'Or, l'étang de la Tour, carrefour des Baliveaux, Parc animalier des Yvelines (visite). Rambouillet. Retour 19 h 02. 20 km. Niveau facile.

HAUTEURS DE LA MARNE. Edgard Bouillon
Paris-Est 7 h 17 (changement à Meaux) pour Nanteuil-Saacy 8 h 14. Nogent l'Artaud, Château-Thierry. Retour vers 18 h ou 20 h. 25 km. Niveau moyen. Carte : Château-Thierry.

FORETS DE LAIGUE ET DE COMPIEGNE. Bernard Fontaine
Paris-Nord 7 h 04 pour Ribecourt 8 h 26. St-Léger-au-Bois, le Francport, Compiègne, les Beaux-Monts, Vieux-Moulin. Compiègne. Retour 20 h 01. 36 km. Niveau soutenu. Cartes : Compiègne et Laigue. Possibilité de rejoindre la collective l'après-midi. Départ : Paris Nord 12 h 15. Arrivée Compiègne 13 h 02.

• 2 au 4 juin

LE NORD DU VERCORS. Georges de Jongh
Programme et inscriptions au Club. Niveau moyen. Randonnées autour de Die.

LE BEAUJOLAIS. Guy Thibodot
Départ le 2 juin. Retour le mardi vers 6 h. Niveau moyen. Programme et inscriptions au Club.

EN CHABLAIS. Geneviève Lacroix
Programme et inscriptions au Club.

DU MONT AIGUILLE AU TAILLEFERT. Claude Ramier
Paris-Lyon le 1^{er} juin. Retour le 5 au matin. Niveau sportif. Programme et inscriptions au Club.

DANS LES ALPES BAVAROISES. Albert Vincent, Eric Gengoux et les monteurs allemands
Escalade et randonnée (car couchettes et sous tentes). Départ Paris-Porte de Vincennes (café « Le Métro »). Retour le 5 juin au matin. Niveau moyen ou soutenu.

• 9 et 10 juin

TOUR DES LACS D'AUVERGNE. Pierre Bessot
Programme et inscriptions au Club.

L'AUXERROIS. James Costecalde
Programme et inscriptions au Club.

LE PAYS DE CAUX GR.21. Alain Maret
Départ de Saint-Lazare pour Montvilliers. Etretat, les falaises. Fecamp. 20 et 30 km. Niveaux moyen et soutenu. Programme et inscriptions au Club.

• 10 juin

DU PERRY A CHEVREUSE (GR.1 et GR.11). Henri Dezombre
Paris-Montparnasse 8 h 39 pour Le Perray (9 h 17). Auffargis, Les Maréchaux, Fourcherolles, Chevreuse. Saint-Rémy. Retour (trains toutes les 20 mn). 24 km. Niveau facile. Carte I.G.N. Rambouillet.

PINS ET GENEVRIERS. Robert Contant
Paris-Austerlitz 8 h 19 pour Etampes. Puiset-le-Marais, Valpaiseaux, vallée de Josaphat, Boigneville. Retour Bercy 18 h 45. 28 km. Niveau moyen. Cartes : Etampes et Malesherbes.

ROCHERS, BROUSSAILLES ET SENTIERS. Marie-Thérèse Boillot
Paris-Lyon 8 h 44 pour Maisse 9 h 59. Milly, Boissy-aux-Cailles, Malesherbes (19 h 03). Retour Paris 20 h 34. 30 km. Niveau moyen. Carte Malesherbes.

BLEAU SUD. Gilles Richard
Paris-Lyon 8 h 23 pour Fontainebleau. La Salamandre, Restant du Long Rocher, Maison des Roches. Moret. Retour 17 h 30 ou 18 h 30. 27 km. Niveau soutenu. Carte : Fontainebleau.

JUIN EN MULTIER. Bernard Swynghedaew
Paris-Nord 8 h 04 pour Crepy-en-Valois. La Grivette, le Multier, l'Ourcq. Lizy-sur-Ourcq. Retour 19 h 30. 39 km. Niveau sportif.

Brevet : 4^e MIGENNES 100 km. Daniel Julien
Départ le 9 à 13 h 42 gare de Lyon pour Migennes. Billet SNCF individuel. Participation 30 F. Départ 17 h. Date limite d'inscriptions 31 mai.

• 16 et 17 juin

FORET ET CHAMP DE BATAILLE DE VERDUN. Jacques Viard
Paris-Est 6 h 58 le samedi. Retour le dimanche à 22 h. 20 à 25 km par jour. Cartes : Forêt de Verdun et champ de bataille. Programme et inscriptions au Club.

TRAVERSEE DU HAUT-BUGEY. Jean Delonnel
Programme et inscriptions au Club.

UNE BONNE SUEE DANS LES COMBES DU DIJONNAIS. Claude Ramier
Programme et inscriptions au Club. Préparation au circuit d'été. Niveau sportif.

• 17 juin

SUR LES « HAUTS SOMMETS » DU VAL D'OISE. André de Gouvenain
Paris-Nord 7 h 34 pour Meru. Henonville, les Buttes de Rosne, Chavancon, Chars. Retour Saint-Lazare 20 h 09, 25 km. Niveau moyen. Cartes : I.G.N. Meru, Creil.

CHATEAU-GAILLARD ET LES FALAISES DE LA SEINE. José Stiers
Paris Saint-Lazare 7 h 17 pour Gaillon. En car aux Andelys. Le Val Saint-Martin, Bois de Thuit, Wateville, Herqueville. Saint-Pierre de Vouvray. Retour 19 h 30. 27 km. Niveau moyen, Cartes : Crèvecœur le Grand, Forges les Eaux, Gournay.

GERBEROY, VILLAGE DES ROSES. Monique Colas
Paris-Nord 7 h 34 pour Marseille en Beauvaisis. Frétoy, Vrocourt, Wambes, Gerberoy, Buicourt, Mottois, Hardencourt. Gournay. Retour St Lazare 20 h 23. 30 km. Niveau moyen. Cartes : Crèvecœur le Grand, Forges les Eaux, Gournay.

« DE NOUVEAU SUR LES HAUTEURS DE LA SEINE ». Pierre Chambert
Paris-Saint Lazare 7 h 17 pour Gaillon. En car aux Andelys. Connelles et le château des Deux Amants. Oissel. Retour 19 h 52 ou 20 h 08. 43 km. Niveau soutenu. (sortie préparatoire au circuit d'été). Cartes : Les Andelys, Rouen-Est.

• 23 et 24 juin

EN CHARTREUSE. Lucien Lefevre
Départ le 22 au soir en train couchettes pour Grenoble. Retour le lundi matin. Randonnée à la Dent de Croll et au Grand Som. Orientation botanique. Programme et inscriptions au Club.

• 24 juin

FORET DE RETZ. Bernard Jégu
Paris-Nord 7 h 13 pour Villers-Cotterets (8 h 13). Vallée de l'Automne, Crêtes du Nord de la Forêt. Villers-Cotterets (16 h 35). Retour 17 h 48. 25 km. Niveau moyen. Carte : Villers-Cotterets. A/R : 42 F.

REPAS EN « FAMILLE ». Dominique Deveiz
Paris-Nord 7 h 46 pour Mery. Forêts de l'Isle Adam et Carnelle. Viarmes. Retour 19 h 20. 28 km. Niveau moyen. « Les spécialités maison seront appréciées ».

LES BOSSES DE LA VALLEE DE L'ESSONNE. Claude Ramier
Paris-Lyon 8 h 44 pour Maisse, Mont Saint-Jean, Fond de Mousse, Bois de Misery, Butte Saint-Martin, Orveau, Trempe Vaches. La Ferté Aiais. Retour Bercy vers 20 h. 40 km. Niveau sportif, entraînement montagne. Cartes : Malesherbes, Etampes 5.6,7,8.

● 1^{er} juillet

DE LARDY A SAINT-CHERON. Henri Dezombre
Paris-Orsay 8 h 11 ou Austerlitz 8 h 19 pour Lardy, Torfou, Saint-Sulpice, Breux, Saint-Cheron ou Sermaise. Retour Austerlitz 19 h 51. 20 ou 25 km. Niveau facile. Cartes : I.G.N. Etampes, topo GR.1.

VALLONS EN VALOIS. Robert Contant
Paris-Nord 8 h 04 pour Crepy-en-Valois, Rocquemont, Glaigues, Ruines gallo-romaines de Champlieu (visite). Forêt de Compiègne, Compiègne. Retour 20 h 01. 32 km. Niveau soutenu. Cartes : Villers-Cotterets, Senlis, Compiègne.

● 8 juillet

AU NORD DE BLEAU. Eric Jeanneau
Paris-Lyon 8 h 23 pour Fontainebleau. Le nord de la forêt. Fontainebleau. Retour vers 18 h. 25 km. Niveau moyen. Carte : Fontainebleau.

LES VAUX DE CERNAY. Robert Contant
Paris-Denfert Rochereau 8 h 50 (ligne de Sceaux) pour Saint-Rémy-les-Chevreuses. Le moulin des Roches, bois des Maréchaux, les Vaux-de-Cernay, Les Essarts le Roi. Retour Montparnasse 18 h 31. 25 km. Niveau moyen. Carte : Rambouillet.

ETE SUR L'AUTOMNE. Bernard Swynghedauw
Paris-Nord 7 h 13 pour Soissons. Amblyon, forêt de Retz, Villers-Cotterets. Retour 19 h 30. 38 km. Niveau sportif.

● 14 et 15 juillet

PLATEAUX ET CRETES DU PAYS JURASSIEN. Claude Ramier
Préparation au circuit d'été. Programme et inscriptions au Club. Niveau sportif.

● Samedi 14 juillet

CINQUANTE BORNES BOSSELEES. Dominique Devev
Paris-Nord 7 h 04 pour Pont-Sainte-Maxence. Mont Pagnotte, Saintines, Monts divers en forêt de Compiègne. Niveau sportif. Cartes : Chantilly, Halatte, Compiègne.

● 15 juillet

SANS CARTE ET SANS BOUSSOLE. Roger Guttin
Paris-Lyon 8 h 23 pour Champigny-sur-Yonne. Randonnée souvenir, en plein été, d'une hivernale mémorable. Pont-sur-Yonne. Retour 20 h 30. Tout terrain. Niveau soutenu. Carte : Montereau, Pont-sur-Yonne.

● 21 et 22 juillet

DEUX JOURS A LA MER DU CROTOY A FORT MAHON. Marie Thérèse Boillot
Départ Paris-Nord (horaire affiché au Club. Pas de collectif). Bivouac en plein air, apporter maillot de bain, duvet, plastique, nourriture, eau (ravitailement le dimanche à midi). 25 km en deux jours. Niveau moyen. Cartes : Saint-Valery-sur-Somme et Rue.

● 22 juillet

RAMBOUILLET. Eric Jeanneau
Paris-Montparnasse 9 h 09 pour Perray (9 h 48) au Perray. Retour vers 18 h. Niveau moyen. Carte : forêt de Rambouillet.

FORETS DE COMPIEGNE ET DE LAIGUE. Maurice Weiss
Paris-Nord 8 h 36 pour Compiègne. Circuit en forêt. 25 km. Niveau moyen.

DERNIERE MISE AU POINT. Claude Ramier
Paris-Nord 7 h 04 pour Pont-Sainte-Maxence. Chemin de Brenouille. Carrefour de la Déroute, de la Belle Image, Le Ru des Bergers. Pont-Sainte-Maxence. Retour 18 h 48. 42 km. Niveau sportif. Cartes : Chantilly, Halatte, Ermenonville 1/25 000.

le lundi

Pour connaître le programme des escalades et randonnées organisées, téléphoner le vendredi après 19 h soit à Adrien Chervet (474.08.82), soit à Robert Roger (660.40.84).

le mercredi

● 27 juin

Commissaires : Jean Quinque ou Georges de Jongh
Téléphoner la veille au soir au 873.17.42 ou au 808.05.87 pour programme et rendez-vous. Niveau moyen, 25 km.

le samedi

● 9 juin

DE LA VIOSNE AU SAUSSERON. Marius Cote-Colisson
Paris-St Lazare 8 h 30 pour Boissy-l'Aillerie. Epiais-Rhus et Nesles-la-Vallée. Valmondois ou Bornel. Retour vers 18 h 30. 25 km. Niveau moyen. Cartes : Creil et Pontoise.

● 26 mai 1979

EN FORET. Claude Guay
Paris-Lyon 8 h 23 pour Fontainebleau. Franchard, Fontainebleau. Retour vers 19 h. 22 km. Niveau facile, Carte : Fontainebleau.

● 23 juin

EGLISES TRES RUSTIQUES DU VEXIN. Marius Cote-Colisson
Paris-Saint-Lazare 8 h 30 pour Chars. La Villetterre, Lierville, Serans, Chars ou Magny en Vexin. Retour vers 18 h. Niveau moyen. Cartes : Gisors, Meru.

● 14 juillet

CINQUANTE BORNES BOSSELEES. Dominique Devev
voir programme page précédente.

● 3 juin

EN FORET DE RETZ. Claude Guay
Paris-Est 7 h pour la Ferté-Milon. Retour vers 19 h 30. 22 km. Niveau facile. Carte : Forêt de Retz.

W.E. DE PENTECOTE DANS LE BEAUJOLAIS avec Guy Thibodot

*Départ : Paris-porte d'Italie en car-couchettes le 1^{er} juin à 23 h.
Retour : Paris le 5 juin au matin vers 5 h.*

*Traversée du Massif du Beaujolais en trois jours. Visite et dégustation au Caveau de Villié-Morgon. Séjour à l'hôtel à Clavesolles. Niveau moyen.
Programme détaillé au Club. Prix : 350 F.*

PROTECTION DES ROCHERS DU PARC

Une enquête publique relative au classement en réserve naturelle des Bois et Rochers du Parc, commune de Mailly-le-Château, a été ouverte à la Préfecture de l'Yonne du 22 janvier au 10 février 1979.

Le Club Alpin Français est intervenu dans cette enquête pour apporter son appui afin que la totalité du site soit prise en compte dans cette opération.

Les rochers du Parc sont bien connus des grimpeurs de l'Île-de-France, ils constituent avec ceux du Saussois, un ensemble indissociable d'un intérêt primordial, élément de formation des meilleurs alpinistes et aussi, pour la masse des grimpeurs anonymes, une école d'escalade, à la fois complète et très proche de Paris.

Ces rochers sont menacés, le terrain sur lequel ils sont situés étant devenu la propriété d'une société dont l'une des activités est l'exploitation des carrières.

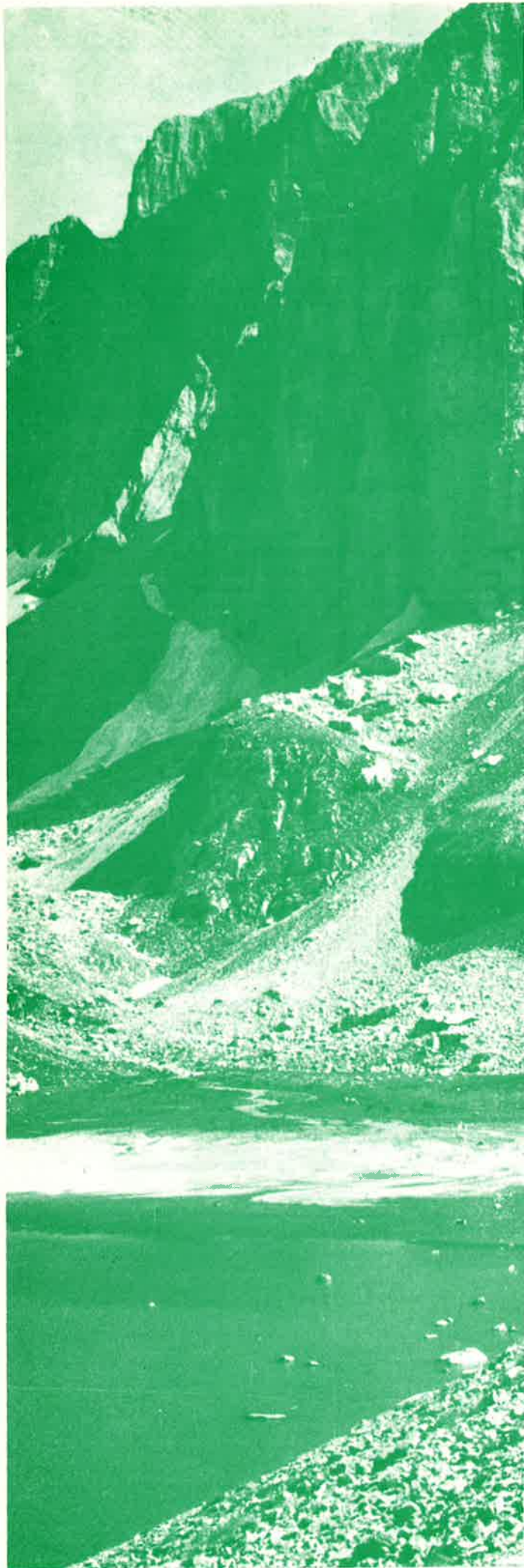
Bien sûr, si l'exploitation d'une carrière devait être entreprise dans ce secteur, il semble que le front de la falaise — là où sont situées les voies d'escalade — ne serait pas touché, mais il est évident que si le calcaire venait à être extrait en arrière de ce front, le risque serait grand de voir les rochers basculer, à une échéance plus ou moins proche, l'interdiction de grimper pouvant alors intervenir assez vite, en raison du risque.

Pour cette raison, une ouverture — même partielle — d'une carrière dans ce secteur ne peut être envisagée, ceci d'autant plus que la mise en exploitation aurait pour conséquence :

- de polluer, puis de tarir la source qui alimente en eau potable la commune de Mailly le Château et les huit communes voisines ;*
- de détruire la faune et la flore d'un caractère exceptionnel dont l'intérêt scientifique est de tout premier ordre ;*
- enfin d'apporter au passage et à l'environnement des modifications irréparables, sans compter les troubles engendrés par une circulation lourde qui résulterait d'une mise en exploitation.*

Le Club Alpin Français est locataire de la grande falaise du Saussois et cette location n'a jamais posé le moindre problème, cette falaise est classée comme site pittoresque depuis le 1^{er} mars 1967, une mesure semblable apparaît souhaitable à très brève échéance pour les rochers et bois du Parc.

Une protection de cet ensemble, au titre de la législation sur les sites serait en effet suffisamment contraignante, en attendant la prise en considération par les pouvoirs publics de la notion de « stade naturel vertical » et la mise en place d'un système de protection spécifique des écoles d'escalade, pour ce qu'elles représentent d'éléments de formation et d'entraînement et aussi de conservation du site naturel.



La randonnée, cet été, à la section de Paris

Si vous souhaitez, pour vos vacances 79 :

- Découvrir ou parcourir la montagne.
- Passer une, deux ou même trois semaines en pleine nature, loin de la foule, du bruit, de la mécanisation
- Accomplir une saine activité dans une ambiance sportive et de bonne camaraderie

Partez en randonnée avec

La Section de Paris du Club Alpin Français

qui vous propose au cours de ses 16 circuits d'été en moyenne et haute montagne la connaissance des massifs et des pays suivants :

Grèce et Crête

Tyrol autrichien

Alpes : Queyras, Haut-Dauphiné, Chartreuse, Ecrins, ...

Pyrénées : Carlitte, Canigou, haute route luchonnaise et ariégeoise

Dolomites : hautes routes n° 1 et 2

Suisse : Grisons et Bernina

Italie : Val Anzasca, Val Sesia, Val Bregaglia

Fontainebleau-Cahors.

16 circuits d'été

1. **RANDONNEE EN TYROL**, avec André et Jean-Louis Gaugry
Du 29 juin au 10 ou 15 juillet Niveau II
2. **DE L'ARIEGE A LA MEDITERRANEE**, avec Pierre Auchère
Du 1^{er} au 14 juillet Niveau II
3. **LE QUEYRAS**, avec Tony Vincent
Du 2 au 9 juillet Niveau I
4. **LACS ET SOMMETS MOYENS EN HAUT-DAUPHINE**, avec Jacques Viard
Du 5 au 18 juillet Niveau II
5. **LA GRECE ET LA CRETE**, avec Guy Thibodot et James Costecalde
Du 7 au 29 juillet Niveau I
Massifs du Parnasse, Giona, Vardoussia, Tayactos, Lefka Ori et Idi.
Visites archéologiques : Athènes, Delphes, Corinthe, Epidaure, Nauplie, Mycène, Mystras.
6. **VAL ANZASCA - VAL SESIA**, avec Geneviève Lacroix
Du 13 au 22 juillet Niveau II
7. **HAUTE ROUTE LUCHONNAISE ET ARIEGEOISE**, avec Pierre Chambert
Du 14 au 29 juillet Niveau II
8. **LES GRISONS**, avec Marc Sandoz
Du 14 au 27 juillet Niveau I
9. **DU VAL BREGAGLIA A LIVIGNO**, avec Jean Delonnelle
Du 14 au 30 juillet Niveau II
10. **LES CRETES DE LA CHARTREUSE**, avec Jean Musnier
Du 21 au 29 juillet Niveau II
11. **DE LA SEINE-ET-MARNE AU LOT**, avec Daniel Julien
Du 1^{er} août au 1^{er} septembre, ou du 1^{er} au 16 août,
ou du 16 août au 1^{er} septembre Niveau II
12. **AUTOUR DU MASSIF DU BERNINA**, avec Marc Sandoz
Du 17 au 24 août Niveau I
13. **HAUTE ROUTE DES DOLOMITES N° 2**, avec Roger Granoux
Du 12 au 25 août Niveau II
14. **RANDONNEE HAUTE MONTAGNE « LES 4 MASSIFS »**, avec Claude Ramier
Haute Ubaye, Queyras, Champsaur, Ecrins
Deuxième quinzaine d'août Niveau II
15. **HAUTE ROUTE DES DOLOMITES N° 1**, avec Robert Contant
Du 25 août au 8 septembre Niveau II
16. **PYRENEES ARIEGEOISES**, avec Genevieve Lacroix
Du 8 au 16 septembre Niveau II

STAGE NATIONAL DE RANDONNÉE ALPINE DANS LES PYRÉNÉES CENTRALES VALLEE DU MARCADAU ET VIGNEMALE

NIVEAU II

Avec Guy THIBODOT du 1^{er} au 9 septembre

Ce stage destiné à la formation de cadres de randonnée alpine est également ouvert aux randonneurs expérimentés soucieux d'acquérir une formation pratique et théorique plus complète. Un bon entraînement est demandé afin d'assurer une parfaite homogénéité du groupe limité à 12. Encadrement par des guides.

Basé au Refuge Wallon (ou au chalet C.A.F. du Pont d'Espagne), il permettra en plus de découvrir la merveilleuse vallée du Marcadau (lacs d'Embarat, lac Nère, lac du Pourtet, lac Pernod, lac du Cambalès, lac d'Aratille,...) avec ascensions de sommets français et espagnols d'un niveau peu difficile à AD (mais avec passages de névés, de glaciers et d'escalade). (Vignemale, Grande Fache, Crêtes du Falisse, Aiguilles de Castet Abarca, Muga, Péterneille, Chabarrou, Pênes d'Aragon, Pics d'Enfer,...)

Renseignements auprès du responsable du stage.

POUR LES JEUNES DE 14 A 18 ANS ORGANISATEUR : François HENRION

I. RANDONNÉE PEDESTRE ET DECOUVERTE DE LA MONTAGNE

Activités : Randonnées dans le massif du Queyras et de la Haute-Ubaye. Approche de la Haute Montagne. (Stages basés à Molines-en-Queyras).

Dates : Trois sessions de 14 jours débutant les dimanches : 1^{er} juillet, 15 juillet et 29 juillet.

Prix prévu : 870 F tout compris (sauf voyage) : hébergement, encadrement, matériel, refuges.

II. CIRCUITS DE RANDONNÉE

Du dimanche 15 juillet au 28 juillet
DANS LE SUD DE L'OISANS. Prix prévu : 870 F (sauf voyage)

Du 26 août au 8 septembre
EN SUIVANT LE GR 5 et le GR 52 entre ST VERAN et MENTON. Prix prévu 870 F (sauf voyage)

Du 22 août au 7 septembre
LE GR 20 EN CORSE. Prix prévu : 1 250 F.

Renseignements au secrétariat ou auprès de l'organisateur le mercredi après-midi.

Pour tous nos circuits

— Renseignements complémentaires et précisions (dates exactes, itinéraires approximatifs, difficultés, conditions d'hébergement, prix, ...) au secrétariat randonnée, 7, rue de la Boétie, sur la brochure « Montagne 79 » ou le jeudi soir de 19 h à 20 h auprès des animateurs ou du responsable de la Commission de randonnée alpine.

— Programmes détaillés et complets au Club à partir d'avril.

— Inscriptions le plus tôt possible.

Pour profiter pleinement de nos circuits d'été

Il est indispensable d'être convenablement équipé et en bonne condition physique.

Ne vous engagez pas au hasard, ne préjugez pas de vos possibilités. Des indications sont données sur les programmes détaillés, reportez-vous y et renseignez-vous auprès de votre futur commissaire.

— Soignez votre équipement (pas de chaussures neuves, ni de mauvaises chaussures)

— Participez à nos week-ends de randonnée et à nos sorties du dimanche

— Faites vous connaître de vos futurs commissaires en assistant aux réunions préparatoires.

RALLYE D'ESCALADE du 17 juin 1979

Lieu : Groupes 95,2 - Gros Sablons

Rendez-vous : Au pied versant sud de la 95,2

Inscriptions : A partir de 9 heures à la tente du C.A.F.

Comme l'an passé les trois rallyes (AD, D et TD) auront lieu simultanément le matin et l'après-midi.

Pour chacun des rallyes, remise en jeu de la coupe du C.A.F. (classements par Club).

Consulter les règlements établis pour chacun des rallyes.

Transport : Un autocar est prévu au départ de la Concorde, le matin à 7 h 45 (inscriptions dans les conditions habituelles).

NOMBREUX PRIX - « POT DE L'AMITIE »

Important : Nous souhaitons que les participants venant en voiture ne pénètrent pas dans le massif avec celle-ci, une petite marche est excellente pour la forme.

● 27 mai

COLLECTIVE D'ESCALADE A LA 95,2. Christian Mouas, G. Coueille, J.-P. Mariacher.

Pour les voitures, Rendez-vous 9 h 15 cimetière de Noisy.

INITIATION TD—ED AU 95,2. Jean-Michel Gosselin, J. Fossay.

Rendez-vous sur place.

VARAPPE-CADETS AUX GORGES D'APREMONT. G. Dorotte, P.-E.

Heberle, Anne Genevey.

Paris-Lyon 8 h 23 pour Bois-le-Roi.

● 2, 3 et 4 juin

VARAPPE-CADETS A SAFFRES. Hervé Zantman, G. Dorotte, B. Chérière,

P.-E. Heberlé, M.-C. Perruchet, J.-C. Pithoud.

Car Concorde 14 h le 2 juin.

● 9 juin

RANDONNÉE-ESCALADE DE FONTAINEBLEAU A APREMONT. Léon Degois.

Paris-Lyon 8 h 23 pour Fontainebleau. Le commissaire attendra à l'arrivée du train.

● 10 juin

COLLECTIVE D'ESCALADE A ISATIS. Gilles Delattre, J.-P. Rousseau.

Paris-Lyon 8 h 23 pour Fontainebleau.

INITIATION TD—ED A ISATIS. J. Fossay, J.-M. Gosselin.

Rendez-vous sur place.

VARAPPE-CADETS A ISATIS. J.-C. Pithoud, Grandjean, M. Orriger, Anne

Genevey.

Paris-Lyon 8 h 23 pour Fontainebleau.

● 17 juin

VARAPPE-CADETS A LA CANCHE AUX MERCIERS. G. Dorotte, Yves

Debove, M.-C. Perruchet.

Car Concorde 8 h.

RANDONNÉE-ESCALADE AU RESTANT DU LONG ROCHER. J. Musnier.

Paris-Lyon 8 h 23 pour Thomery.

● 24 juin

COLLECTIVE D'ESCALADE A LA DAME JEANNE. Christian Mouas, P. Bontemps, G. Coueille.

Car Concorde 8 h. Pour les voitures, rendez-vous 9 h 15 Châlet Jobert.

INITIATION TD—ED A LA DAME JEANNE. Jean-Michel Gosselin, Jean

Fossay.

Rendez-vous sur place.

VARAPPE-CADETS AU CUVIER REMPART. Alain Depoilly, Claude Aigon,

G. Dorotte, H. Zantman.

Paris-Lyon 8 h 23 pour Bois-le-Roi.

● 1^{er} juillet

COLLECTIVE D'ESCALADE AU MAUNOURY. Gilles Delattre, Léon Degois.

Car Concorde 8 h. Pour les voitures, rendez-vous 9 h 15 Châlet Jobert.

● 8 juillet

COLLECTIVE D'ESCALADE AU BAS CUVIER. Christian Bonnet.

Paris-Lyon 8 h 23 pour Bois-le-Roi.

INITIATION TD—ED AU BAS CUVIER. Jean Fossay.

● 22 juillet

COLLECTIVE D'ESCALADE AU MONT-AIGU. Gilles Delattre.
Paris-Lyon 8 h 23 pour Fontainebleau.
INITIATION TD—ED A APREMONT. Jean Fossay.

● 29 juillet

RANDONNEE-ESCALADE DE BOURRON-MARLOTTE A NEMOURS PAR LA DAME JEANNE. Jean-Yves Hautecœur.
Paris-Lyon 8 h 23 pour Bourron-Marlotte.

D'autres sorties pourront être organisées à Bleau en juillet et en août selon les possibilités. Se renseigner à la Section.

haute école

● 24 mai

LA ROQUE. Jean-Michel Gosselin
Rendez-vous à la Bisexto. S'inscrire le jeudi 17.

● 24 mai au 27 mai (Ascension)

PERFECTIONNEMENT AU VERCORS. Jacques Martinat.

● 2 au 4 juin (Pentecôte)

PERFECTIONNEMENT A LA MARTINSWAND. Alain Tarier.

● 9 et 10 juin

FREYR. Denis Cochet.

● 16 et 17 juin

PERFECTIONNEMENT A ANGLES/ANGLIN. Roger Laot.

● 23 et 24 juin

SAFFRES. Marc Métivier.
Sortie commune avec le C.I.E.

● 7 et 8 juillet

SORTIE NORMALE. Alain Modica
Lieu déterminé le jeudi précédent.

D'autres sorties pourront être organisées en juillet et août suivant la demande et les moniteurs Haute Ecole présents le jeudi soir précédent le week-end.

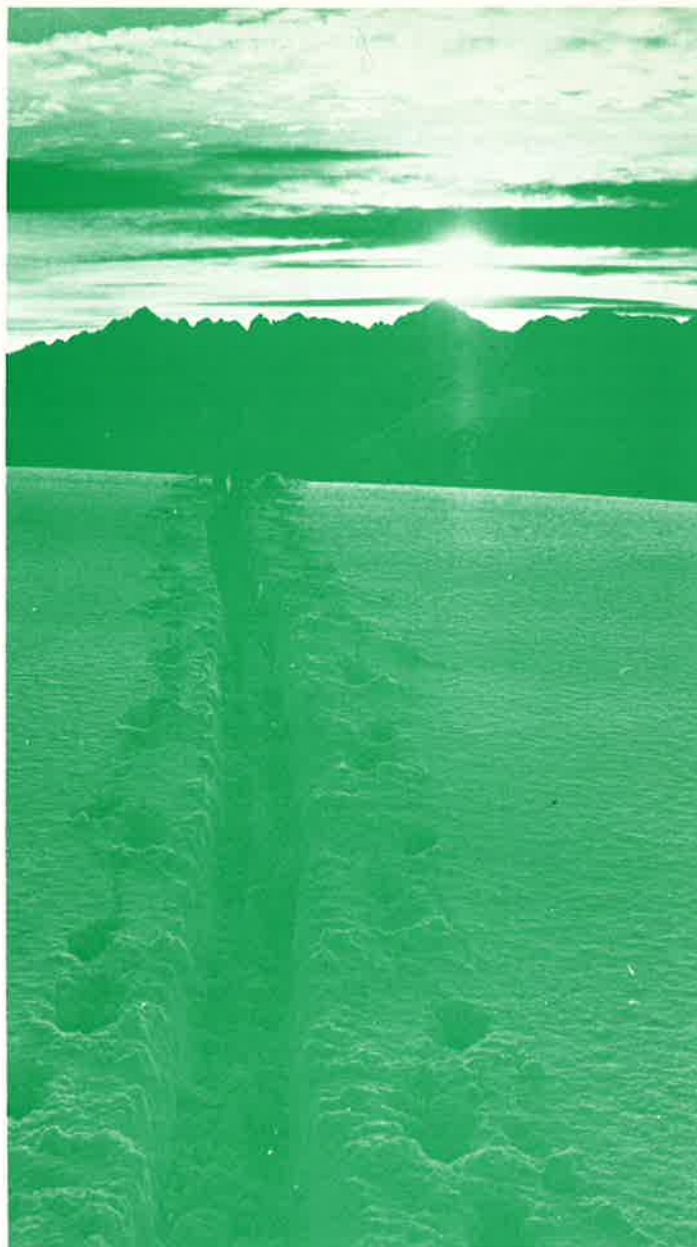
neige

Ski de raid

- 9-10 juin : 138 - La Cime du Petit Vallon avec Pierre AUCHERE (moyen)
139 - Le Giobertey avec Henri ESCOFFIER (moyen)
140 - Les Agneaux avec Gérard FEY (Difficile)
141 - L'Aiguille d'Argentière avec Patrick MEYNIER (difficile).
- 16-17 juin : 142 - Le Dôme des Ecrins avec Patrick BALAS (difficile)
143 - Le Liskamm Ouest avec Carl CERUTTI (difficile)
144 - Le Dôme de la Sache avec Philippe CONNILLE (difficile)
145 - Le Col des Bœufs Rouges avec Roger GRANOUX (moyen).
- 23-24 juin : 146 - Le Combin de Boveyre avec G. OGEZ et M. LE CHEVALIER (moyen) camping sur glace
147 - Castor et Pollux avec Pierre MERLIN (difficile).
- 30 juin-1^{er} juillet : 148 - La Signalkuppe avec Philippe CONNILLE (difficile).

Raquettes

- 9-10 juin : 1 - La Grande Ciamarella avec Y. HAUTECOEUR (assez difficile).
- 16 - 17 juin : 2 - La Pointe Isabella avec J.-L. BOGUE (moyen).
- 30 juin-1^{er} juillet : 3 - L'Obergabelhorn avec J.Y. HAUTECOEUR (difficile).



voyages lointains

DU KENYA AU KILIMANDJARO, avec Guy THIBODOT.

Du 2 août au 25 août.

15 jours de randonnée alpine autour du Massif du KENYA avec ascension de la Pointe LENANA (4 910 m). Ascension du KILIMANDJARO (5 916 m).

8 jours de visite et safari-photos dans les réserves du KENYA (NAKURU-MASAI-AMBOSELLI) et de TANZANIE (MANYARA NATIONAL PARK et NIGORONGO PARK). Hébergement : hôtels, lodges et refuges.

Prix : environ 5 000 F.

GRUPE CHEAROCO, avec Jacques DAVIGNON, BOLIVIE, 15 juillet-15 août.

Belles ascensions dans la Cordillère Royale.

Ascensions du CHEAROCO (6 127 m) et du CHACHACOMANI (6 074 m). Niveau AD— D.

Prix : environ 6 200 F.

LE NEPAL, avec Geneviève LACROIX.

Du 10 novembre au 1^{er} décembre.

15 jours de randonnée facile dans le DHANKUTA (Est du NEPAL).

5 jours de tourisme à KATHMANDU.

Prix : environ 7 000 F.

LE NEPAL, avec Henri LUKSENBERG.

Du 27 octobre au 17 novembre.

16 jours de trekking dans la région de l'Everest.

Ascension d'un sommet de 5 800 dans la vallée de GOKYO.

4 jours de tourisme dans la vallée de KATHMANDU.

Prix : environ 6 750 F.

PROJETS 1979

Congés scolaires NOEL 79-80.

Plusieurs groupes de randonnée et d'escalade au SAHARA, TASSILI et HOGGAR.

protection de la montagne

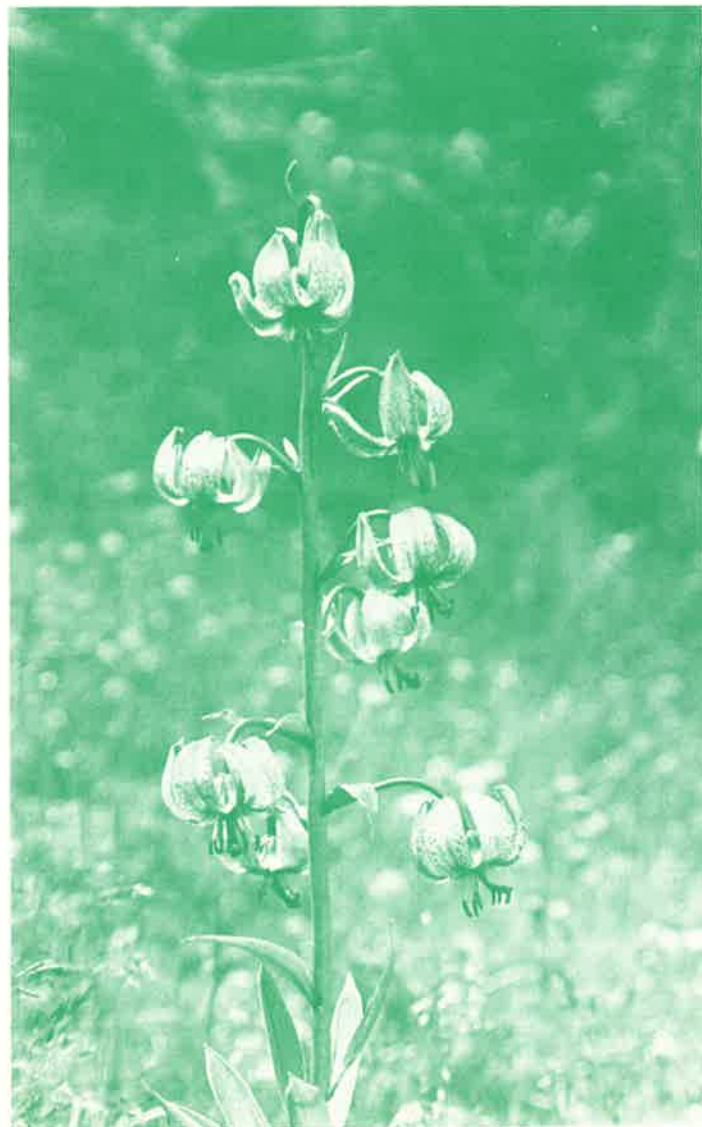
Depuis plus d'un an s'est mise en place et fonctionne à la Section une commission « Protection de la Montagne ». Ses réunions rassemblent encore peu de monde et son activité reste affectée d'une certaine discrétion. Ce stade un peu confidentiel doit être dépassé. Que chacun sache qu'elle est ouverte à tous et qu'aucun concours n'est négligeable. Autant que les sections des régions de montagne, celle de Paris doit être impliquée par ces graves questions qui engagent nos activités et celles des générations suivantes.

La réunion de rentrée aura lieu le 25 septembre à 20 heures sur le thème suivant :

— *Les parcs nationaux français, bilan d'une expérience et perspectives.*

Nous essaierons d'avoir quelques personnalités directement intéressées.

En attendant, vous pouvez prendre contact avec le responsable à la Section. Pierre Bontemps.



à Versailles

- 20 mai : Escalade aux Gros Sablons avec A. Ziegler. Rendez-vous à 8 h.
- 24 au 27 mai : Escalade au Vercors avec T. Girardin. Se renseigner aux réunions.
- 2 au 4 juin : Pentecôte, Haute école à Cormot avec J. Busson. Se renseigner aux réunions.
- 5 juin : Réunion 3 allée P. de Coubertin à Versailles. Rendez-vous à 20 h 30.
- 10 juin : Escalade au Cuvier avec J.-L. Gasnault. Rendez-vous à 8 h.
- 16 et 17 juin : Haute école au Saussois avec J.-L. Fouquet. Se renseigner aux réunions.
- 24 juin : Escalade à Mondeville avec P. Coeuret. Rendez-vous à 8 h.
- Sorties week-end** : Tous les rendez-vous se font à la place d'Armes à Versailles, devant les grilles du Château.
- Haute école** : Les rendez-vous ont lieu sur place, se renseigner lors des réunions du premier mardi de chaque mois.

antenne de l'est parisien

- 19-20 mai : Randonnée en forêt de Saint-Gobain. R.-V. (et coucher) à 9 h à la ferme de Brèllemont. G.T.A. à Septvaux. Christian Vialla. Escalade au Rocher Canon. Rendez-vous à 10 h Carrefour des Longues Vallées. Jean-Louis Mignot.
- 2, 3 et 4 juin : Randonnée, parcours montagne sur le sentier Rattier. Rendez-vous fontaine Sainte-Anne (arrêt autobus), partie ouest de Dijon. Jean Aubry. Haute-Ecole à Fixin. Rendez-vous 9 h église de Fixin. Alain Cornu.
- 13 juin : Réunion salle Marius à 20 h 45.
- 27 juin : Réunion salle Marius à 20 h 45.
- 30 juin - 1^{er} juil. : Randonnée sur les falaises de la Seine. Jean Aubry. Haute-Ecole à Connelles. Rendez-vous (et coucher) à 9 h à l'Auberge de Jeunesse de Vernon. Alain Cornu.

L'heure de rendez-vous est impérative.

— Sorties à Fontainebleau : se procurer la carte I.G.N. au 1/25 000^e.

— Pour toute sortie : présence indispensable à la réunion, sinon prendre des renseignements la veille de la réunion auprès de l'animateur.

— Coordonnées des animateurs : Jean Aubry, 308.99.56 ; Alain Cornu, 936.75.55 ; Pierre Millet, 388.39.73 ; Jean-Louis Mignot, 927.71.61 ; Marcel Vandamme, 383.65.88 ; Christian Vialla, 388.25.57.

en Picardie

Week-ends escalade en forêt de Fontainebleau

Samédi 19 mai, avec Jean-Pierre Hennegrave

Samédi 26 mai, avec Bruno Régent

Samédi 2 juin, avec Rémi Galand

Samédi 9 juin, avec Bruno Régent

Samédi 16 juin, avec Michel Roger

Samédi 30 juin, avec Rémi Galand.

Pour participer à ces sorties, le rendez-vous est à 7 h devant la gare S.N.C.F. d'Amiens. Prévoir un pique-nique et 30 F environ pour partager les frais d'essence. Il est préférable de prévenir à l'avance le responsable en passant à la permanence (6, rue Fernel de 17 h 30 à 18 h 30) les mardis précédant la sortie.

Camp d'été

7 au 25 juillet, de Guillestre à Menton

Randonnée à travers la Haute Ubaye, la Haute Vésubie et le Haut Roya.

Renseignements : Michel Roger et Rémi Galand.

botanique

- 8 mai : La pollinisation des fleurs, par M. Alain Jouy.
- 12 juin : La flore alpine des Vosges, par M. Wohlgroth.
- 3 juillet : Photos de plantes en relief, par M. Yves Rayrole. (Distribution-location de lunettes spéciales, 1 F pour la séance).

Avis important pour les amateurs !

Il est revenu aux oreilles des animateurs du groupe de botanique alpine que certains camarades qui s'intéressent aux plantes n'osent pas venir aux séances de peur d'être perdus dans la technicité des discussions ! En réalité, c'est comme s'ils hésitaient à tenter la voie normale de l'Aiguille du Tour de peur d'y trouver des passages de V sup. Il s'agit en effet, de communiquer des connaissances élémentaires à des non-initiés, afin que le paysage leur devienne parlant. Par exemple, lors de la causerie du 3 mai, les auditeurs-spectateurs ont appris, sur diapositives, à reconnaître par la végétation les emplacements d'anciennes bergeries disparues ; à constater, d'après les plantes fleuries, qu'ils sont sur une moraine bien qu'elle soit entièrement recouverte d'une pelouse épaisse, ... chacun peut poser à tout moment la question qui lui vient à l'esprit. Nul n'est tenu d'entreprendre un travail. N'ayez donc pas peur de vos camarades botanistes, il y a parmi eux beaucoup de débutants.

51 stages d'alpinisme

été 1979

PERIODES	N°	IMPLANTATIONS	NIVEAUX	HEBERGEMENT (1)	PLACES	PRIX (2)	OBSERV.	
3/6 - 16/6	1	Vallée de Chamonix	Stage 50 - 65 ans	Centre Alpin Le Tour	10	1 950	*	
17/6 - 30/6	2	Vallée de Chamonix	Initiation Haute Montagne	Centre Alpin Le Tour	9	1 450	*	
	3	Vallée de Chamonix	Initiation aux Techniques	Centre Alpin Le Tour	9	1 450	*	
	4	Vallée de Chamonix	Perfectionnement	Centre Alpin Le Tour	8	1 450	*	
24/6 - 7/7	5	Vallée de Chamonix	Initiation aux Techniques	Centre Alpin Le Tour	9	1 450	*	
1/7 - 14/7	6	Vallée de Chamonix	Initiation Haute Montagne	Centre Alpin Le Tour	9	1 550	*	
	7	Vallée de Chamonix	Initiation aux Techniques	Centre Alpin Le Tour	9	1 550	*	
	13	Vallée de Chamonix	Perfectionnement	Centre Alpin Le Tour	8	1 550	*	
	8	Vallée de Chamonix	Initiation aux Techniques	Sous tente Argentière	6	650	**	
	9	Vallée de Chamonix	Initiateurs	Sous tente Argentière	10	410	***	
	10	Valais	Init. Techn. — Perfect.	Sous tente	15	1 600	**	
	11	Oisans	Initiation Haute Montagne	Sous tente Ailefroide	9	900	**	
	16	Oisans	Initiation aux Techniques	Sous tente Ailefroide	9	900	**	
	17	Oisans	Connaissance d'un massif	Sous tente La Bérarde	15	900	***	
	18	Oisans	Pré-Initiateurs	Sous tente Ailefroide	10	630	**	
19	Pyrénées	Initiation Haute Montagne	Sous tente Gavarnie	9	900	**		
6/7 - 26/7	56	Pyrénées	Stage Cadets	Sous tente Vallée d'Oô	12	1 600	*	
8/7 - 21/7	12	Vallée de Chamonix	Initiation aux Techniques	Centre Alpin Le Tour	9	1 550	*	
15/7 - 28/7	14	Vallée de Chamonix	Initiation Haute Montagne	Centre Alpin Le Tour	9	1 650	*	
	15	Vallée de Chamonix	Initiation aux Techniques	Centre Alpin Le Tour	9	1 650	*	
	25	Vallée de Chamonix	Perfectionnement	Centre Alpin Le Tour	8	1 650	*	
	20	Vallée de Chamonix	1 ^{er} de Cordée	Sous tente Argentière	8	1 000	**	
	21	Oberland	Stage Haute Difficulté	Sous tente	6	1 000	**	
	22	Oisans	Initiation Haute Montagne	Sous tente Ailefroide	9	1 000	**	
	23	Oisans	Initiation aux Techniques	Sous tente Ailefroide	9	1 000	**	
	15/7 - 28/7	28	Oisans	Perfectionnement	Sous tente La Bérarde	8	1 000	**
		29	Oisans	Initiateurs	Sous tente Ailefroide	10	410	***
		30	Pyrénées	Initiation Haute Montagne	Sous tente Gavarnie	9	1 000	**
31	Pyrénées	Initiation aux Techniques	Sous tente Gavarnie	9	1 000	**		
22/7 - 4/8	24	Vallée de Chamonix	Initiation aux Techniques	Centre Alpin Le Tour	9	1 650	*	
29/7 - 11/8	26	Vallée de Chamonix	Initiation Haute Montagne	Centre Alpin Le Tour	9	1 650	*	
	27	Vallée de Chamonix	Initiation aux Techniques	Centre Alpin Le Tour	9	1 650	*	
	38	Vallée de Chamonix	Perfectionnement	Centre Alpin Le Tour	8	1 650	*	
	32	Vallée de Chamonix	Initiateurs	Sous tente Argentière	10	410	***	
	33	Oisans	Initiation Haute Montagne	Sous tente Ailefroide	9	1 000	**	
	34	Oisans	Initiation aux Techniques	Sous tente Ailefroide	9	1 000	**	
	35	Oisans	Perfectionnement	Sous tente La Bérarde	8	1 000	**	
	36	Oisans	Initiateurs	Sous tente Ailefroide	10	410	***	
	41	Pyrénées	Initiation Haute Montagne	Sous tente Gavarnie	9	1 000	**	
	42	Pyrénées	Initiation aux Techniques	Sous tente Gavarnie	9	1 000	**	
5/8 - 18/8	37	Vallée de Chamonix	Initiation aux Techniques	Centre Alpin Le Tour	9	1 650	*	
12/8 - 25/8	39	Vallée de Chamonix	Initiation Haute Montagne	Centre Alpin Le Tour	9	1 550	*	
	40	Vallée de Chamonix	Initiation aux Techniques	Centre Alpin Le Tour	9	1 550	*	
	47	Vallée de Chamonix	Perfectionnement	Centre Alpin Le Tour	8	1 550	*	
	43	Oisans	Initiation aux Techniques	Sous tente Ailefroide	9	900	**	
	44	Oisans	Perfectionnement	Sous tente La Bérarde	8	900	**	
19/8 - 1/9	45	Pyrénées	1 ^{er} de Cordée	Sous tente Gavarnie	8	900	**	
	46	Vallée de Chamonix	Initiation aux Techniques	Centre Alpin Le Tour	9	1 550	*	
26/8 - 8/9	50	Vallée de Chamonix	Stage 50 - 65 ans	Centre Alpin Le Tour	10	1 950	*	
	48	Vallée de Chamonix	Initiation Haute Montagne	Centre Alpin Le Tour	9	1 450	*	
	49	Vallée de Chamonix	Initiation aux Techniques	Centre Alpin Le Tour	9	1 450	*	

* Nourriture, encadrement, nuitées, cuissons, remontées mécaniques.
 ** Encadrement, nuitées, cuissons, remontées mécaniques.
 *** Encadrement seulement.

(1) Tous ces prix s'entendent voyages non compris.

(2) Pour les stages sous tente, l'hébergement se fait sous tente personnelle.

La chronique des livres

par Marius Cote Colisson

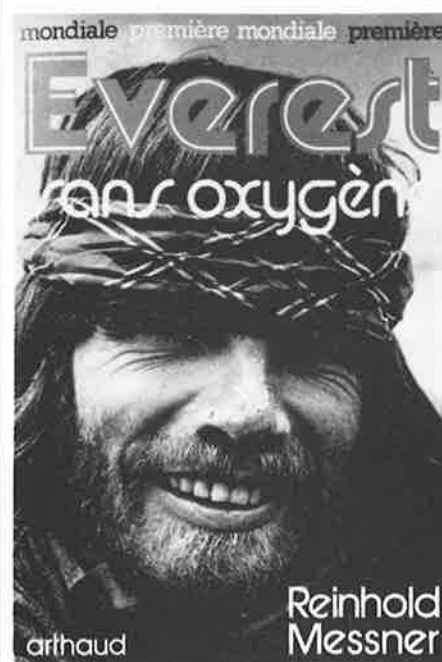
Montagne pour un homme nu, par P. Mazeaud (Arthaud). Cette réédition nous comble d'aise. « Ecce homo » Voici l'homme, en effet animé d'une extraordinaire fringale de vie et d'exploits. D'amitié aussi. Guère de pages du livre au sein desquelles on ne relève « mon ami ». Amitiés chaudes et innombrables qui après la disparition de Kohlmann ont trouvé leur zénith dans les rapports entre Mazeaud et Bonatti. Récitant intarissable, Mazeaud ne nous ennue jamais, nous agace quelquefois, reconnaissons-le, mais nous enthousiasme quand il relate les assauts contre les surplombs des Dolomites où d'ailleurs il n'a pas toujours le meilleur rôle.

Erebus, par Haroun Tazieff (Arthaud). Après avoir lu ce récit d'expéditions sur les flancs d'un géant de l'Antarctique et assisté à une séance de projections de diapositives à l'ambassade de Nouvelle-Zélande, nous sommes enclin à placer le phénomène Erebus à un rang égal à celui du fameux Niragongo. Tazieff, paisiblement, sans fioritures mais avec concision, expose les données du problème et nous fait également une remarquable relation du mal des montagnes qui, sur les pentes de l'Erebus, semble triompher même de spécialistes de l'Himalaya ou des Andes. Note émouvante, l'hommage renouvelé à plusieurs reprises dans ce livre aux pionniers que furent Watson, Scott et Shackleton.

Passage « Cahiers de l'alpinisme » n° 3 (Lanore). Comment faut-il interpréter ce mot « passage » ? N'est-ce pas une courageuse tentative de s'insinuer entre un bloc imposant de récits de courses et une masse d'exposés techniques ? Tout en demeurant au cœur de l'alpinisme il faut trouver des variations sur le même thème. Aussi dans la préface, on sollicite ceux « qui ont quelque chose à dire et à bien dire ». Or, dans ce numéro 3, sont particulièrement bien dits, « l'éloge de la dissimulation » qui nous propose une libération morale de l'alpiniste à l'égard de maints tabous et l'évocation du Yosémite, terrain de jeu sublime certes mais qui tient cependant, dans une certaine mesure, de la fête foraine. Notons aussi l'originalité des photos, certaines nous faisant penser à des œuvres de Chirico ou de Tanguy.

Everest sans oxygène, par R. Messner (Arthaud). Toute sortie d'ouvrage signé Messner est un événement. D'abord en raison des prouesses de l'auteur, ensuite parce que dans chacun de ses livres, on y trouve une rigueur, une soif d'absolu, un dogmatisme, qui nous obligent à nous livrer à des réflexions très sérieuses.

Depuis 50 ans que les hommes s'échinent à vaincre les sommets himalayens, on admettait que l'apport d'oxygène au-delà de la cote 8 000 était indispensable. A contrario, Messner considère cette aide comme un manque de « fair play », d'où sa froide résolution de grimper à l'Everest sans bouteille d'oxygène et sans bénéficier non plus



des douches d'oxygène pratiquées par des grimpeurs asiatiques.

Telle est la matière du récit de Messner mais paradoxalement, les séquences de l'ascension nous saisissent moins que certains détails : le merveilleux dialogue de Messner et de Hiebler au col sud, la descente stupéfiante de Hiebler, les longs commentaires qui accompagnent les photos, la considération que l'auteur porte aux sherpas.

Dauphine (Editions Sun). Cet album nous conduit tantôt en Chartreuse, tantôt dans le Vercors ou dans le Parc des

Ecrins. Dans des cités aussi puisque le Dauphiné commence sur la rive gauche du Rhône et qu'on ne va tout de même pas passer Grenoble sous silence. La montagne apparaît fort diverse, sous l'aspect d'un tronc de cône (la Dent de Crolles), d'une oasis féérique (le vallon de la Jarjatte), d'un lac qui pourrait tout aussi bien être helvétique (le Lauzon), de glaciers solitaires.

Haute-Provence Dromoise et Haut-Comtat (envoi contre 67 F, par M. J. Mercier, 5, rue Léon Gatin à Versailles). Ce n'est pas à proprement parler un guide, c'est une vaste étude très sérieusement menée et très détaillée qui nous fournit une kyrielle de renseignements sur les sites des Baronnies, du Tricastin, des environs de Nyons et du monde du Ventoux « partout présent ». On y glane donc aussi bien des notions de géographie que des lieux peu connus à visiter, on y découvre de vieux villages qui n'ont pas encore été écumés comme dans maint coin de Provence ; des monuments de premier ordre y sont inventoriés et l'on y parle même alpinisme en raison de la présence de terrains de jeu tels les Dentelles de Montmirail ou le rocher Saint-Julien, près de Buis-les-Baronnies.

Beautés du monde : Grèce-Yougoslavie ; U.R.S.S. (Larousse). Ces deux volumes abondamment illustrés nous surprennent agréablement car on s'attendait à ce que dans le premier, le temple, la statuaire, les amphores, occupent une place prépondérante et que dans le second, il ne fût guère question que de villes et de scènes de rues. Or, un mont Athos écrasant de sa masse neigeuse un couvent, les surplombs des Météores, un paysage du Péloponnèse digne du Haut-Verdon, un temple isolé dans la montagne, le rempart gigantesque, tout ocre, de Théra, une Géorgie d'une diversité étonnante avec même des coulées de bad grounds, un Caucase impressionnant, une Arménie chaotique, le Pamir et l'Altaï, nous rappellent que l'U.R.S.S. culmine à 7 500 m.

Vos premiers pas en ski de fond, par P. Porte et V. Arbez (Arthaud). Nouvelle édition d'un modeste ouvrage bien conçu et fort clair qui donne l'essentiel

sur le matériel, la technique, l'alimentation adaptée au ski et sur l'entraînement. Nombreux croquis.

Grande histoire et petites histoires de Gourette, par R. Arripe (*Marrimpouey*). Une illustration « retro » met l'accent sur l'histoire d'un site qui a commencé par un pan de montagne et un refuge de bergers. Gourette, qui n'a pas connu sa ruée vers l'or à la Chaplin mais la recherche de l'argent-métal (d'où un drame poignant) a bien changé depuis quelques années mais l'auteur croit bon de nous faire revivre des personnages cocasses qui ont appuyé la personnalité encore balbutiante de la station.

Les trésors de la Colombie, par C. Civet (*Presses de la Cité*). Vous l'avez deviné, c'est comme dédié aux amateurs de sorties lointaines puisque cette Colombie, dont la métropole Bogota signifie étymologiquement « la hauteur du condor », a trois chaînes de montagnes et culmine à près de 6 000 m. Mais il n'y a pas que la montagne ; llanos, sylvie épaisse, des curiosités extraordinaires telle une cathédrale de sel, peuvent compléter amplement un voyage.

Mongolie, par Sarah Dars (*Le Seuil*). Encore une expédition plus lointaine en perspective, dans un pays trois fois grand comme la France et fier de ses longues traditions de chevauchées. Si vous préparez un voyage en Mongolie, variez votre garde-robe : + 30 en été, — 35 en hiver !

Un guide Bleu Auvergne. La basse et la haute mais après un exposé sur la géographie et l'histoire de la province, on passe au voyage pratique ou au loisir. Le ski ? Il est en plein développement ? La randonnée ? Elle utilise pour pivot le Parc naturel des volcans.

Un guide Jeune Afrique : Madagascar. Troisième voyage lointain à prévoir dans une île énorme et riche de si diverses colorations qu'on y est surpris constamment. La montagne n'est pas absente, austère ou édenique et les grès de l'Isalo ne sont pas sans évoquer les géants des corniches de la Jonte.

Haute-Bourgogne et Franche-Comté, par Paul Claval (*Flammarion*). Quel travail gigantesque d'érudition et de collation

de multiples données d'ordre géographique, économique et touristique. Rien de ce qui est propre à ces deux régions n'a été laissé dans l'ombre, pas même cette marge géographique qu'on appelle la Vôge et qui ne souffre pas de la multitude des visiteurs.

L'art de Bretagne, par V.H. Debidour (*Arthaud*). On ne parle pas de l'art de la Bretagne en pontifiant devant un large auditoire, en l'occurrence des lecteurs qui aiment la terre armoricaine. Il y a une telle osmose entre le pays et les créations humaines, qu'elles soient énormes comme les cathédrales de Quimper et de Tréguier ou d'une rusticité singulière, qu'un langage intimiste s'impose ainsi qu'une méthode d'investigation propre à faire oublier une éventuelle hiérarchie dans les valeurs. D'où une impression de richesse délirante de curiosités merveilleuses ou touchantes, depuis la statuette de saint local jusqu'au jubé enflammé en passant par des panneaux de lit clos.

Guide du terrarium, aux éditions *Dela-chaux et Niestlé*. Comment maintenir convenablement un reptile en captivité pour que le public se familiarise avec les espèces les plus diverses ? C'est toute une technique, exposée ici avec des détails pratiques à foison, après quoi la description des amphibiens, des reptiles et des tortues commence. A noter que rien que pour les vipéridés, le livre compte une quinzaine de pages (nombreuses illustrations).

Les hommes à la ceinture d'écorce, par R. Chapelle (*Flammarion*). Absolument passionnant, ce récit d'expédition ethnique en Amazonie. Quel cran de la part de ce jeune couple qui a frôlé le drame à plus d'une reprise ! Le passage le plus stupéfiant concerne leur progression dans la sylvie, conduits à une allure forcenée par des Indiens marchant pieds nus dans un monde grouillant d'insectes et guetté par des obstacles redoutables.

Terminons en signalant la parution du nouveau Michelin France qui, s'il ne fait pas peau neuve, se prête chaque année à des innovations. Un détail : près de 2 000 établissements à menu inférieur à 25 F y sont mentionnés (losange noir).

Marius Cote-Colisson

à la bibliothèque

Livres

Tempo Médical n° 23 bis (spécial montagne).

Everest sans oxygène. R. Messner, éditions Arthaud.

Grottes et gouffres de l'Yonne. Claude Chabert et G. Maingonat, éditions C.D.R.P.

Deuxième rencontre internationale sur la neige et les avalanches. A.N.E.N.A. La forêt en montagne. F.F.E.M.

Les schémas de massif. F.F.E.M.

La Haute Route : Chamonix, Zermatt, Saas Fee. M. Darbellay, éditions Marguerat S.A.

Le roman de montagne. B. et J.-M. Adam, éditions Larousse.

Actes du XII^e congrès national de spéléologie. F.F.S.

Impact des stations touristiques sur la société locale. C.T.C.R.E.F.

Erebus : volcan antarctique. H. Tazieff, éditions Arthaud.

Savoie. Editions C. Bonneton.

Montagnes et civilisation basques. C. Dendaletche, éditions Denoel.

Dans la montagne. R. Mazel, éditions Hatier.

Histoire et petites histoires de Gourette. R. Arripe, éditions Marrimpouey jeune.

Art et montagne : les maîtres valdoitains et savoyards.

Passage. Editions Fernand Lanore.

Ski de fond. P. Porte et V. Arbez, éditions Arthaud.

Guides

Falaises de la Seine : la Roquette, le Thuit. F. Bocianowski, F.S.G.T.

Randonnées à skis dans les Vosges. J.-L. Theiller, éditions Delta 2 000.

Cascade alpine guide. F. Beckey, éditions The Mountaineers.

High level route : Chamonix, Zermatt, Saas Fee. E. Roberts, éditions West Col.

Escalade au col des Montets et à la Pierre d'Ortiz.

Scottish Mountains on ski. M. Slessor, éditions West Col.

Cairngorms, creag, meaghaidh, lochnogar. J. Cunningham, éditions Ciccone Press.

La chronique des falaises

Jean-Pierre Bouvier
et Jean-Claude Droyer

RECENTS DEVELOPPEMENTS DE L'ESCALADE EN BASSE-NORMANDIE

La Basse-Normandie, plutôt réputée pour son bocage, ses produits laitiers, son calvados et son crachin, est aussi une région qui présente d'intéressantes possibilités d'escalade, sur des rochers composés de grés quartzite ou de vieux sédiments conglomératiques se dressant dans la verdure du Cotentin.

Mortain, la *Fosse-Arthour* et *Clécy* sont les sites d'escalade les plus remarquables : ils représentent chacun un bon potentiel de voies faciles, moyennes et difficiles, mais je me limiterai aux voies de cette dernière catégorie, qu'on pourrait dire « acrobatiques ».

Il faut préciser tout de suite que ces itinéraires sont entièrement en escalade libre, ce qui n'était pas le cas il y a seulement quelques années ; ils sont désormais abordés dans un état d'esprit totalement différent de celui qui présida aux premiers parcours, ce qui a permis de réduire considérablement l'équipement en place. Il faut espérer que les surpionnages du passé ne se reproduiront plus, ils ne trahissent que les faiblesses de leurs auteurs et risquent d'abîmer irrémédiablement le rocher. L'escalade technique est un sport à part entière qui n'a besoin d'aucun alibi et l'équipement d'une voie doit être le reflet d'une recherche systématique de la difficulté pour elle-même. Il serait bon que les grimpeurs français cessent enfin de faire « de l'alpinisme » sur des rochers de petites dimensions. En falaise, « la joie du sommet » n'a aucune raison d'être et s'il y a satisfaction, elle ne peut venir que de la manière dont on a gravi l'itinéraire choisi : la qualité est en liaison avec la plus grande simplicité, dont l'expression est l'escalade libre.



La Fosse-Arthour

- Biche : V sup ; V.
- Folie : V sup ; V.
- Génie : VI a.
- Godarth : VI a ; V.

Clécy

- Grand Surplomb : VI a (+).
- Bis directe : V sup ; V.
- Rallye II : V sup ; VI b.
- « 4 pitons » : VI a.
- Reflet d'Illusion : V sup ; VI a ; sortie plus facile.
- Cataracte : VI a.
- Tardive : VI c.
- Noire directe : V sup ; V.
- Anubis : V sup ; V inf.
- Charme Déterminant : VI a/b ; VI b.

Les falaises normandes n'ont pas non plus le caractère « alpinodrome » de certaines autres fréquentées d'habitude par les grimpeurs parisiens : pas ou peu de pitons scellés, pas de prises polies (grâce aux types de roches) et si d'aventure vous rencontriez une plaque de lichen ou une ronce folle, ne criez pas au scandale, la nature a aussi son mot à dire dans tout ça !

Il faut aussi noter qu'en particulier le groupe des rochers de la *Montjoie* à Mortain a été presque entièrement dépitonné pour donner lieu à une situation de type britannique où l'assurage ne se fait qu'avec les coinceurs. Pour développer l'escalade propre, il semble logique et nécessaire qu'un certain nombre de voies soient rendues à leur état naturel, pour que l'emploi des coinceurs y soit réellement fait. Et il ne doit pas demeurer de pitons pour doubler d'éventuels coinceurs : car comment prendre vraiment conscience des problèmes de placement d'un coinceur si l'on mousquetonne en plus un piton !

Ceci dit les autres massifs ont des pitons en place et ils sont en nombre suffisant pour la sécurité : des grimpeurs étrangers aux rochers ont pu gravir les itinéraires les plus ardues sans autre équipement que celui en place, rendant caduc l'argument d'une « spécialisation » des grimpeurs locaux. D'autre part, dans certaines voies nouvelles, pitons (en nombre limité) et coinceurs se complètent, et l'escalade réclame souvent une dépense musculaire plus élevée que si tout l'équipement était en place.

LES VOIES

Mortain

Ce secteur a été présenté dans le numéro 30 par Jean-Claude Droyer avec la presque totalité des voies difficiles.



La Fosse Arthour

A une vingtaine de kilomètres de Mortain, près de Saint-Georges de Rouelle, ce site très fréquenté pour les promeneurs et les touristes, possède surtout un bon nombre d'escalade de niveau facile et moyen, mais aussi quelques voies « ardues » intéressantes, sur un rocher semblable à celui de Mortain.

Le groupe principal comprend en particulier deux voies difficiles : « la Biche » remonte un mur très gratonnant et part à droite dans une dalle joliment ciselée de petites prises. Penthotal gravit les dalles coupées de petits surplombs à gauche de la facile cheminée du Roi. C'est le groupe « Paupière », au-dessus de la route qui présente la plus grande densité d'escalades difficiles : « la Folie » suit une fissure surplombante qui se termine dans une niche surmontée d'un mur raide. Juste à droite, « le

Génie » utilise la fissure parallèle puis franchit un bombement menant à des gradins. Plus à droite se trouvent quelques passages raides et techniques, comme « Gogarath » à gauche de « la Michel » et empruntant le même départ. Un problème non encore résolu en tête est l'étrave surplombante à gauche du « Grand Dièdre », très athlétique et exposée !

Clécy

Au cœur de la Suisse normande (40 kilomètres au sud de Caen), Clécy est sans doute la plus connue et fréquentée des falaises de Basse-Normandie. Le rocher, de couleur sombre, est un sédiment ancien de type conglomératique, en général bien solide et à l'adhérence bien satisfaisante. Contrairement aux groupes rocheux de Mortain où des escalades difficiles existaient depuis plusieurs années, le développement des voies « acrobatiques » à Clécy est un phénomène relativement récent qui s'est manifesté avec l'escalade en libre des voies d'artif et « d'A.S.E. » (ce qui est la même chose !) ; en corollaire, le nombre des pitons en place s'est vu réduit, souvent contre le gré des habitués. La médiocrité n'a que trop longtemps régné sur ces falaises, et il est inadmissible que des grimpeurs refusent systématiquement l'évolution de l'escalade parce que celle-ci les oblige à secouer leurs vieilles habitudes ! Comme à Mortain, il serait souhaitable que des voies retrouvent leur état naturel pour que l'emploi des coinçeurs se développe : des escalades comme « le tire-bouchon », les Coins de Bois, la Souris, la Source, le « Dièdre vert » se prêtent bien, grâce à leurs structures en fissures, à l'utilisation des coinçeurs et seront sans doute dépitonnées dans un avenir proche ; les grimpeurs pourront quitter des yeux les clous (et les points du topo aussi !) et faire preuve d'initiative !

Regardons la falaise de gauche à droite :

La Bis directe, si elle est le fruit des maniaques de l'artif sur gollots, présente maintenant une raide section d'escalade libre relativement difficile et bien protégée. Entre le Tire-bouchon et le C.O.B., sur une ancienne ligne d'artif, la Rallye II est une escalade remarquable, présentant une sortie « sur les doigts » bien assurée.

Les « 4 pitons » (ramenés récemment à 3), pour être courte, n'en est pas moins intéressante et fort athlétique. Que les « gros-bras » le veuillent ou non, c'est une escalade libre et non de l'A.S.E., et c'est pour ça que le dernier piton a été enlevé, comme il se trouvait en plus dans une prise à mains très utile !

Au centre du mur, entre les « 4 pitons » et la « Source », « Reflet d'illusion » constitue une voie marquante : relativement exposée et technique, elle est protégée par deux « Spitrocs » et un « Hexentric » n° 10 peut être placé dans la grosse fissure horizontale.

Plus à droite dans le prolongement du mur de « la Beaujolaise », « Anubis » suit tout d'abord une vague fissure débouchant sur une voie herbeuse d'où une autre fissure plus large mène au sommet. La première partie est soutenue, assez exposée, et les prises plutôt « fuyantes » et inclinées vers le bas, donnent une certaine impression d'insécurité !

Le « Grand Surplomb », envisagé et grimpé en libre pour la première fois par J.-C. Droyer, a marqué un tournant décisif dans le domaine de l'escalade libre sur les falaises de Clécy : son équipement est passé de huit pitons de progression à trois pitons d'assurage ! Ainsi, m'adressant encore à ceux qui gémissent désespérément à chaque piton enlevé, comment nier l'évolution de ces dernières années ! Bien que les prises soient toujours bonnes, l'escalade est impressionnante, mais surtout magnifique.

Au centre de la falaise dans un renfoncement se trouvent « la Cataracte » et la « Tardive ». Après une dalle facile, la première remonte un dièdre ouvert qui se révèle très technique. Juste à droite, la seconde voie franchit un petit toit aux prises éloignées par des mouvements « relativement extrêmes » ! L'équipement de ces deux voies a été récemment modifié.

À l'extrémité droite de la falaise, « la Noire directe », sans être aussi difficile, est très intéressante, et le passage du premier petit toit peut poser des problèmes. La dernière « voie » de Clécy dont je parlerai ne se trouve pas sur les rochers mais sur le viaduc franchissant l'Orne à proximité. « Un Charme Déterminant » utilise le deuxième pilier en partant de la route qui longe le centre de plein air L. Terray. Le premier point d'assurage est assez haut et sélectionne quelque peu les candidats : il est conseillé d'être bien entraîné pour entreprendre cette escalade tout à fait insolite, et test de résistance des avant-bras. Un tableau des voies avec la cotation des passages les plus difficiles est donné à la suite de cet article pour préciser un peu leur difficulté. On constate que le septième degré n'a pas encore sa place sur les falaises de Normandie ! Il faut souhaiter qu'un nombre accru de grimpeurs en quête de nouveautés aient envie de venir visiter ces rochers pour gravir les beaux passages.



La chronique des sentiers

Patience, plusieurs topo-guides vont paraître avec l'arrivée du printemps et c'est déjà un grand événement que la réédition d'un des topos les plus populaires, celui du GR.1.

Paris-Brest

Sentier de l'Ile de France GR.1. Savez-vous que sa longueur totale est équivalente à la distance qui sépare, par la route, Paris et Brest ? Le voici de nouveau en circulation, corrigé, rénové d'ailleurs dans sa typographie avec notamment des tableaux de temps et de distances en petits caractères très esthétiques. Nous n'allons pas nous livrer à un épuisant travail de confrontation entre le tracé indiqué dans la précédente édition et celui-ci. Dans une région comme la nôtre, des modifications



sont inéluctables. Notons cependant que le tracé en rouge ressort davantage sur les nouveaux plans et que ceux-ci portent des numéros (ex : 11 et 12 pour le trajet Mongrésin-domaine de la Vallière).

Sentier des Pyrénées GR.10 : « de Gourette à Melles ». Déjà la 5^e édition, gage d'une fréquentation intense ! Rappelons les balises successives : Gourette, Arrens, Cautejets, Barèges, Vieille-Aure, lac d'O, Bagnères-de-Luchon. Insistons également sur le fait qu'on ne peut raisonnablement affronter ce parcours avant juin, encore que les cols portent éventuellement leur chape de neige. En septembre, c'est sinon la solitude, du moins une confortable tranquillité.

Marius Cote-Colisson

Sentier Ile - de - France - Ardennes GR.12 - 12 A : « d'Orry-la-Ville à Sorendal » avec un diverticule fort intéressant à partir du cœur de la sylve de Compiègne 400 km de balisage en tout et pour

Histoire belge

objectif, la frontière belge ; de larges zones forestières, et quelles forêts, la campagne laonnoise si prenante et si riche en belles églises puis au-delà de la vallée de l'Aisne, le monde secret de l'Ardenne. Quelle superbe faculté de dépaysement pour un randonneur de l'Ile-de-France... Au fond, c'est un peu le chemin suivi par le jeune Ardennais Rimbaud, mais en sens inverse.

Sentier de la Corse GR.20 : « de Calenzana à Conca ». Il s'agit également d'une 5^e édition. Magnifique parcours, d'une diversité exceptionnelle, c'est aussi une occasion inespérée de faire de la géographie en feignant de l'ignorer puisque dans ses grandes lignes, le GR est respectueux de la ligne de partage des eaux. Vu l'altitude qui n'hésite pas à dépasser la cote 2000, c'est une haute route, une traversée sportive. Il serait tout de même dommage que des amateurs de ce merveilleux trajet compromettent leur voyage en ne prenant pas au sérieux les conseils donnés dans les pages liminaires en matière de choix de la période pour effectuer le parcours et en matière d'équipement. Et un bon conseil : se montrer discret, respectueux des traditions, du travail des autochtones, en bref, ne pas se conduire en pays conquis.

Sentier du Loir GR. 35 : « de Cloyes à Seiches-sur-le-Loir ». Une bonne voie fer-

rée permet d'envisager la couverture de tout le parcours par plusieurs séances de week-ends. L'intérêt majeur du parcours est offert par un paysage bocager et parfois peuplé de vignobles qui est axé sur le cours d'un des plus beaux sous-affluents de la Loire. De nombreux monuments fort intéressants, des évocations littéraires, au premier rang desquelles on place celle de Ronsard, un rendez-vous fastueux au Lude, merveille architecturale et lieu de spectacle devenu renommé, voici les cartes maîtresses de ce voyage en plusieurs étapes au nord de la Loire.

Si nous parlions un peu du nouveau GR., le « 26 » qui est appelé à constituer une des radiales partant de la capitale ? C'est un peu une variante du GR.2, ce sera surtout une belle occasion de se laisser attirer par les plages de la basse Normandie. C'est le 13 mai que se situe, dans les Yvelines, l'inauguration de ce sentier. Je peux déjà vous signaler des balises, Aulnay-sur-Mauldre, Guerville, Buchelay, la forêt de Rosny, Jeufosse, Vernon.

La forêt de Saint-Germain ? Trop proche de la capitale et généralement plate, en outre sillonnée de routes, alors à classer ? Figurez-vous que des baliseurs ont eu l'heureuse idée de tracer un itinéraire de 18 km intitulé « le sentier des Oratoires », identifiable par des croix bleues. Le départ s'effectue sur la terrasse célèbre, le parcours permet de contempler des chênes séculaires et aborde le thème choisi à la Croix Pucelle. A l'Etoile Sainte-Anne, c'est une niche qui abrite une

Gros gibier

statue bretonne tandis qu'un autre chêne protège un Saint-Joseph un peu plus loin. Puis Saint-Fiacre se présente à nos yeux, isolé par un grillage. On passe à la Croix de Noailles, à la Croix Saint-Simon puis à la Croix-Dauphine et en sinuant dans la forêt via l'Etoile de Bon Secours, on rejoint la terrasse.

En forêt de Marly, sa voisine (traversée par le GR.1, près de 3 lieues de terrain vallonné nous invitent près de la gare de Saint-Nom. Nous sommes tout surpris de voir des zones couvertes de fougères et de digitales ou de surprendre, oh trop brièvement, du gros gibier. Citons quelques points de repère : l'Etoile du Chêne-au-



Chat, l'Etoile Magnifique, celles du Loup et du Marcassin, la maison forestière de la Porte Dauphine, l'allée de Joyenval, le château de Montjoie, le panorama de la Croix Saint-Michel, la Fontaine de la Maison Rouge. Vieux murs d'enceinte, étoiles séculaires, ruines de Montjoie, la Fontaine de la Maison Rouge, fournissent des évocations historiques qui pourraient être utilement nourries de la lecture d'un ouvrage de Roger Berthon « la Forêt de Marly » (CIDAP).

C'est la vertu de ces petits livres pleins d'érudition, de ces monographies, que d'être pour le randonneur des mines de renseignements précieux. Ainsi, aux « Nouvelles Editions Latines », ont récemment paru trois plaquettes qui mériteraient d'être acquises par les usagers de GR : Aubenas-le-Château et Vogué, pour la terre ardéchoise d'abord. On sait quel haut caractère photogénique revêtent ces deux localités et la beauté des sites environnants. Une autre plaquette concerne les Châteaux de la Sarthe et finalement, on constate qu'il faut donner à l'appellation « châteaux de la Loire » un sens très large car enfin, les hautes lucarnes de Bénéhard, les avant-gardes d'Ardenay, la grâce de Bonnétable et de Bazouges, l'originale disposition en équerre de Coulans, le faste du Lude, l'imposant donjon de Sillé-le-Guillaume, valent bien plus d'une balise architecturale de la vallée du Loire ou de celle du Cher.

Vous pourrez consulter à la bibliothèque du Club un bulletin plein d'intérêt que nous ont adressé les animateurs du Beaufortin. C'est simple, direct, vivant, c'est un gage de dévouement à une terre riche en sites merveilleux.

Nouvelles suisses

Les Suisses sont fiers de fêter le 75^e anniversaire de leur office de tourisme parisien qui a si belle mine près de l'Opéra, fiers également de saluer la naissance de la nouvelle république du Jura. A cet effet, il a été décidé que pour l'Année de l'Enfance, tous les moins de 12 ans qui séjourneront dans le district de Porrentruy se verront offrir du bon chocolat suisse et des cadeaux...

Autre nouvelle suisse, l'ouverture, au château de Grandson, d'un musée consacré à la bataille qui vit la défaite de Charles Le Téméraire devant les Confédérés.

Nouvelles de France : C'est du village le plus élevé dans le Doubs, les Fourgs (où les Cote-Colisson abondent, mais j'en

viertel met au point des randonnées à pied sans bagages à porter tandis qu'à Lech, on propose des randonnées avec hébergement chez le guide.

Glané parmi des nouvelles allemandes ce petit détail plein d'intérêt : il existe en Germanie une taxe locale, prélevée dans de nombreuses localités touristiques qui sert à financer l'entretien des parcs et des sentiers de randonnées. Une contrepartie est fournie au public : des réductions sur le prix de visite de musées ou sur le montant de la fréquentation d'une piscine. D'ailleurs, toute une brochure vient d'être consacrée aux vacances-camping et en gîtes ruraux ou à la ferme.

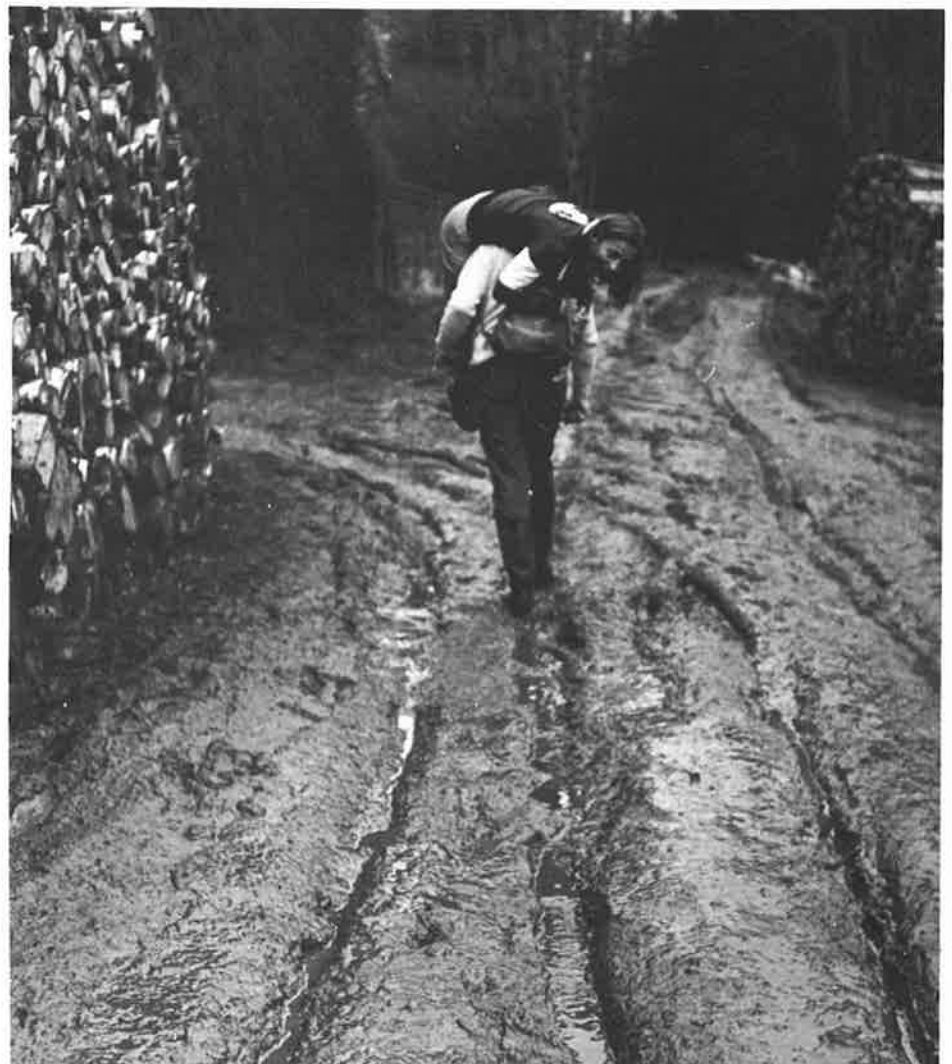
Nouvelles de France : C'est du village le plus élevé dans le Doubs, les Fourgs (où les Cote-Colisson abondent, mais j'en connais peu) que démarre la grande traversée du Jura. Ce n'est pas le seul tracé longitudinal mais celui-ci, précisons-le, passant par Montbenoit, se termine presque au Rhône à Giron.

Forêt de Rambouillet : on l'a échappé belle. Une histoire de révision de baux de chasse risquait de voir mis à l'encan des milliers d'hectares de forêt. Il est vrai qu'y vivent quelque 800 sangliers, 500 chevreuils et autant de cerfs. L'alerte a été chaude : des maires, le conseil général, une actrice, partirent en guerre contre ce projet qui, s'il avait abouti, aurait rendu nos randonnées dangereuses à souhait.

Quelques nouvelles des Parcs naturels :

bientôt chaque commune ayant adhéré à la charte du Parc des Volcans d'Auvergne sera dotée d'un panneau qui précisera ses curiosités touristiques. En forêt d'Orient, on s'achemine vers la création d'un club de sports d'orientation. Dans le Vercors, toute une série d'études et de travaux est axée sur l'inventaire du patrimoine rural et sur celui des richesses naturelles. On prépare notamment une carte écologique du Vercors et un inventaire des sites préhistoriques de plein air. Il y aura également des panneaux qui signaleront l'implantation d'artistes et d'artisans d'art.

Terminons en signalant que dans le Cézallier, on met au point un itinéraire pédestre de près de 160 km complété par des parcours en boucles. Au col du Prat de Bouc, dans le Cantal, un centre d'accueil pour skieurs de fond et randonneurs a été édifié.



Gardien : M. Jean PERROUD
« Les Soudans »
74190 PASSY

Nos refuges

(suite de la page 7)

ALBERT 1^{er} - 2 706 m - 128 places

Tél. : (50) 54.06.20

Gardien : M. Joël JIGUET
Cran
74480 PLATEAU D'ASSY

ARGENTIERE - 2 771 m - 138 places

Tél. : (50) 53.16.92

Gardien : M. Jean-Charles SAGE
S.A.T.A.L. - Argentièrre
74400 CHAMONIX

CHARPOUA - 2 841 m - 12 places

Pas de téléphone

COUVERCLE - 2 687 m - 120 places

Tél. : (50) 53.16.94

Gardien : M. Ulysse BORGEAT
Servoz-le-Mont
74310 LES HOUCHES

ENVERS DES AIGUILLES - 2 520 m - 46 places

Pas de téléphone

Gardien : Mme E. VOLTOLINI
7, rue Curie
67000 STRASBOURG

GOÛTER - 3 817 m - 76 places

Tél. : (50) 54.40.93

Gardien : M. Henri BOCHATAY
Le Vieux Servoz
74310 LES HOUCHES

GRANDS MULETS - 3 050 m - 70 places

Tél. : (50) 53.16.98

Gardien : M. Jean SAGOT
Chalet du C.A.F.
Avenue Michel Croz
74400 CHAMONIX

LESCHAUX - 2 500 m - 15 places

Pas de téléphone

Gardien :

REQUIN - 2 516 m - 110 places

Tél. : (50) 53.16.96

Gardien : M. Nicolas DUFOUR
Le Gerdil - Les Gaillands
74400 CHAMONIX

TETE-ROUSSE - 3 167 m - 30 places

Tél. : (50) 58.24.97

VALLOT - 4 362 m - 12 places

Pas de téléphone

Ne peut servir pour coucher qu'en cas de force majeure.

TARFIS DES NUITES 1979

	NORMAUX	EXCEPTIONNELS (Grands-Mulets et Goûter)
— Membres du C.A.F. et Clubs réciprocitaires ...	11	14
— Non membres :		
Tarif normal (touristes).....	26	29
Tarif réduit (F.F.M.).....	19	22
— Jeunes de moins de 18 ans.....	13	16

Un groupe « cadets » ?

(suite de la page 10)

Il s'agit de faire découvrir et de permettre de dominer, de maîtriser, les contraintes inhérentes au milieu montagnard, ce par la pratique de la randonnée en altitude et la pratique du terrain glaciaire, le tout débouchant sur des courses d'application. La préparation matérielle et psychologique, la révision des nœuds d'encordement et des techniques d'assurage servent de préliminaires à un stage.

Les courses

Elles constituent une synthèse des acquisitions précédentes et en sont une application concrète. Le rôle de l'encadrement sera différent. Le stagiaire sera progressivement amené à prendre en charge une cordée sous le contrôle de l'adulte. A l'occasion de ces courses, l'encadrement s'efforce de faire appliquer les principes de sécurité tout en laissant une large part d'initiative aux stagiaires. L'encadrement des stages « Cadets » de la section de Paris se compose actuellement de : un professionnel (guide ou aspirant-guide) ; un instructeur breveté ; deux initiateurs brevetés ; deux moniteurs habilités par la section.

Tout l'encadrement bénévole participe aux activités du groupe tout au long de l'année. La plupart des stagiaires ont suivi l'enseignement dispensé par le groupe « Cadets » tout au long de l'année.

L'ambition de nos stages est de déboucher sur une pratique raisonnée de l'alpinisme. Nous recommandons néanmoins à nos stagiaires de participer à un stage de perfectionnement. Ceci, dans le but d'acquérir une autonomie complète dans leur pratique de la montagne.

Hervé Zantman

La chronique des circuits

A partir de ce numéro, la chronique des circuits d'escalade sera séparée en deux parties : le texte général de modification ou d'entretien des circuits que vous trouverez sous la forme habituelle, et la description des circuits qui sera maintenant présentée sous forme de fiches techniques détachables afin de vous en permettre un meilleur emploi.

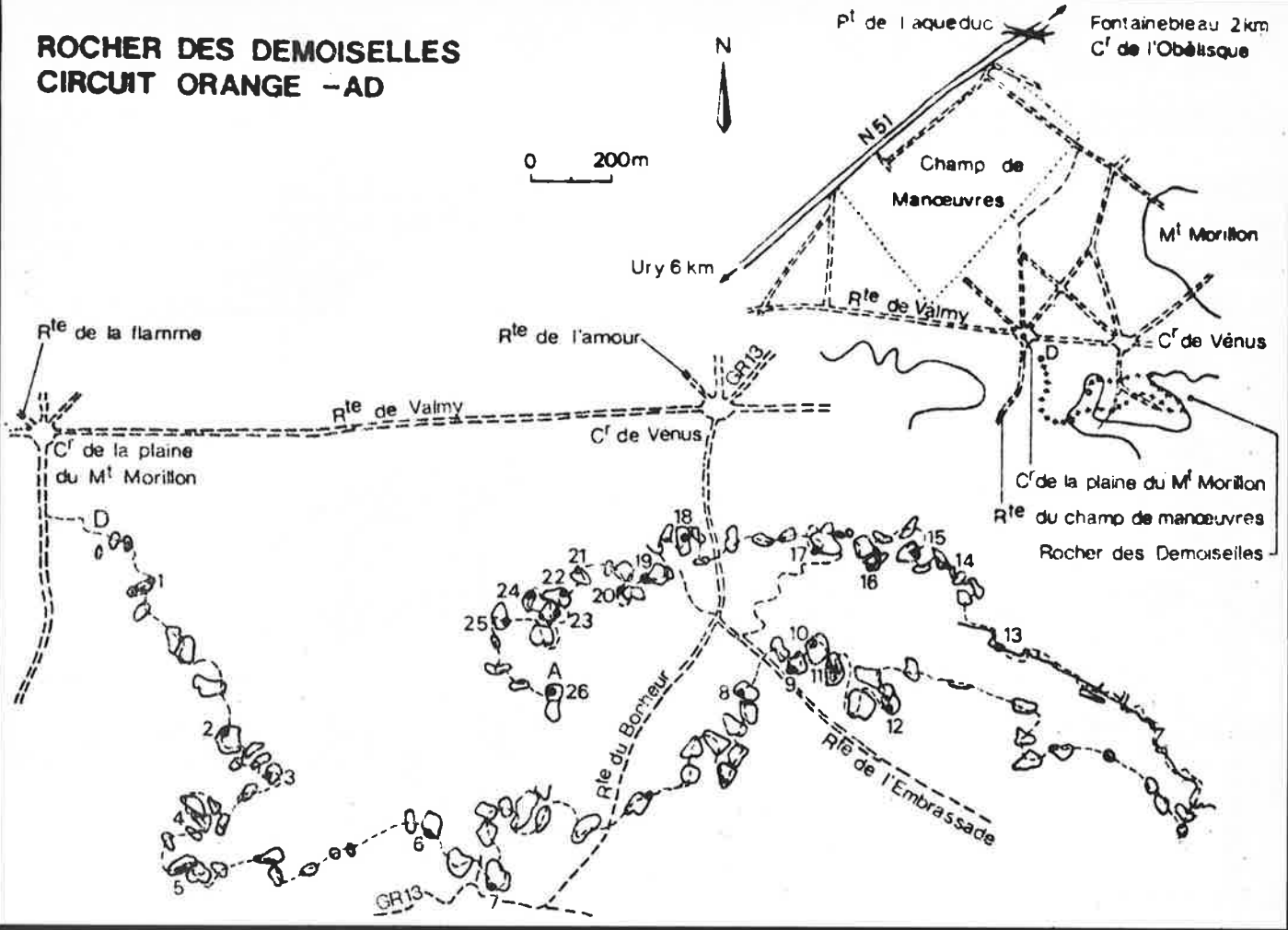
Chronique des circuits

par Oleg Sokolsky

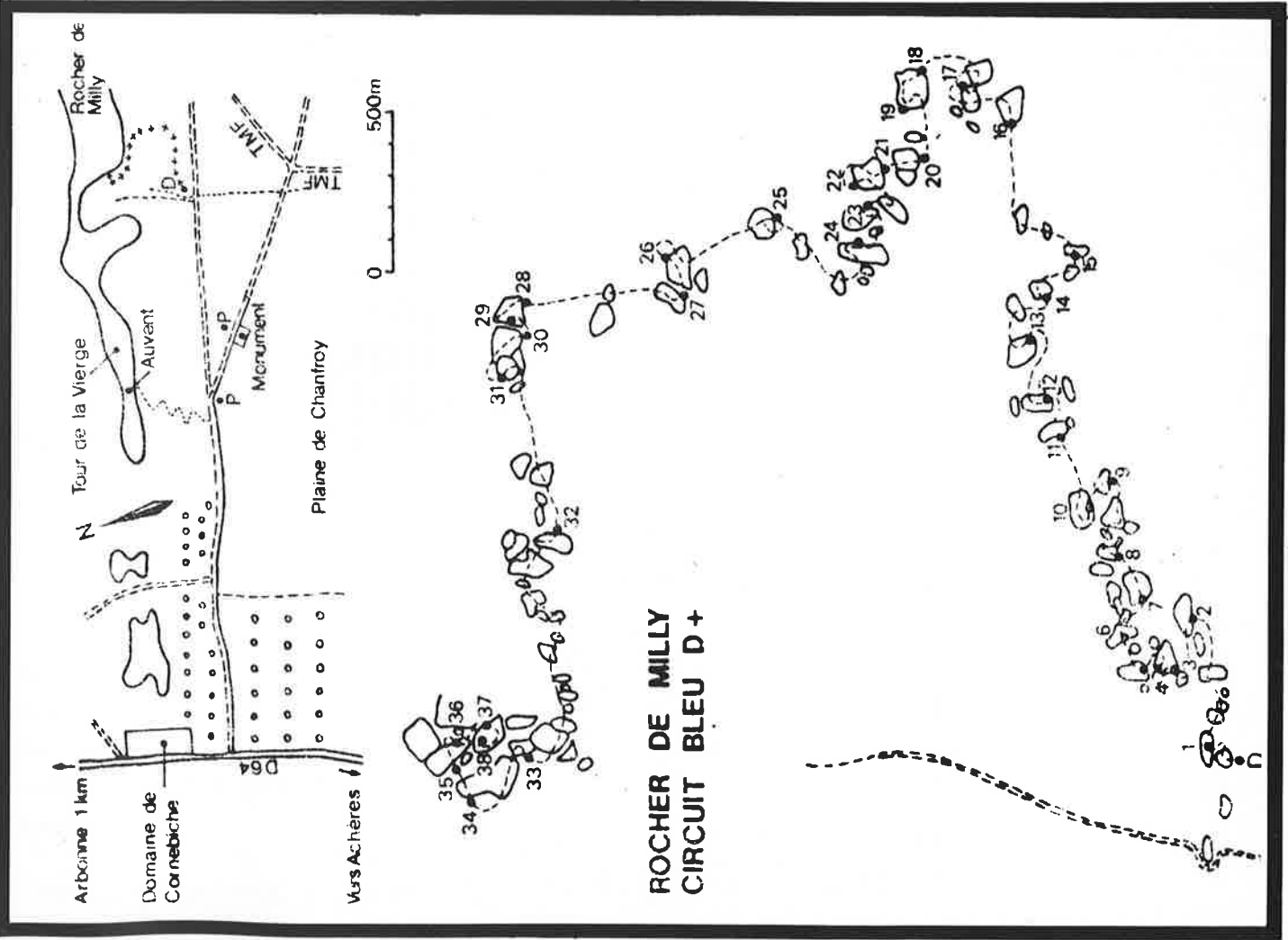
Tout d'abord, rectifions une erreur parue dans le *Paris-Chamonix* n° 30, au sujet du circuit rouge du 91,1. La fin de la liste des cotations est en réalité la suivante : 32, + 4 ; 33, — 5 ; 34, + 5.

A l'époque de la rédaction de cette chronique (février 1979), les conditions météorologiques étant mauvaises, il n'y a pas eu de circuit repeint. Espérons que le printemps et l'été permettront l'entretien de nombreux circuits bien fatigués. Rappelons que le C.O.S.I.R.O.C. (9, rue de la Boétie — 75008 Paris) peut fournir un fascicule sur « l'entretien des circuits » aux peintres qui veulent éviter les classiques erreurs de début. Encore un rappel : la nouvelle couleur pour les circuits AD est l'orange (voir Paris-Chamonix n° 31). Si les conditions, cet hiver, n'autorisaient pas l'entretien des circuits, elles permettraient malheureusement aux « carriers » de sévir. Quelques nouvelles tailles de prise nous ont été signalées, en particulier au 91,1. Répétons encore une fois que cette action, qui est indigne d'un grimpeur, détériore définitivement le rocher, surtout si des grimpeurs mécontents, à juste titre, tentent de faire disparaître la nouvelle prise. A ce sujet, je garde le souvenir d'une voie de la « carrière » de Grenoble (calcaire) dont la prise clé est passée, en deux ans, d'un petit gratton à un « baquet » pour tous les doigts, six à sept centimètres plus bas. Essayons d'éviter ce genre d'action à Bleau et pour cela une seule méthode : **ne pas tailler de prises.**

ROCHER DES DEMOISELLES CIRCUIT ORANGE - AD



ROCHER DE MILLY CIRCUIT BLEU D +



Un beau circuit bleu D +, varié et technique, tracé par Monsieur Nedelec et ses amis (voir Paris-Chamonix n° 30) parcourt ce massif très tranquille (si les amoureux du trial ne s'entraînent pas dans les anciennes sablières de la plaine de Chanfroy). Signalons que la première partie du circuit qui est assez licheneuse sèche lentement.

Accès

D'Arbonne, prendre la D 64 vers Achère sur un kilomètre. Prendre à gauche (est) le chemin conduisant au mémorial des Charmiers de Chanfroy (1,3 km). Parking à proximité. Rejoindre alors le sentier du bornage à l'angle nord-est de la plaine de Chanfroy (500 m), le suivre jusqu'au premier bloc le barrant. Le départ se trouve 15 m à droite (est). On peut aussi partir du carrefour de la Plaine Macherin (parking pour Franchard Isatis et Sablons) et suivre le TMF (sentier repéré vert et blanc) vers le sud jusqu'à la route de Milly (2 km environ). Prendre à droite (ouest) pour rejoindre le sentier nord-est (300 m). C'est une possibilité intéressante lorsque les circuits de l'Isatis sont trop encombrés.

Cotations

1	4	2	5
3	-4	4	4
5	4	6	+3
7	+4	8	+3
9	+3	10	+3
11	-5	12	+4
13	+4	14	4
15	-3	16	3
17	-5	17 b	+4
18	4	19	4
20	-4	21	4
22	-4	23	-4
24	4	25	+4
25 b	5	26	-4
27	4	28	4
29	+5	30	-5
31	+4	32	5
33	5	34	4
35	4	36	4
37	+4	38	+4

A noter la très belle crête du Rocher de Cornebiche qui mérite une visite avec un beau point de vue à son extrémité ouest, la Tour de la Vierge au centre et surtout un auvent, assez bas de plafond avec de belles gravures rupestres une centaine de mètres sur la crête à l'ouest de la Tour.

Ce beau circuit, tracé par un inconnu, puis repris en vert par Monsieur Théâtre du TCF et repoint récemment en orange, exploite l'extrémité ouest ainsi que le cirque du Rocher des Demoiselles. Il est peu fréquenté, à tort car il présente de très beaux passages et fait aussi découvrir quelques-unes des curiosités visitées par le sentier bleu Denecourt n° 9 (ces curiosités sont repérées par des lettres bleues sur les rochers et sont décrites dans le petit guide sur les sentiers de la forêt édité par la Société des Amis de la Forêt de Fontainebleau).

Le circuit est relativement long. La première partie, ombragée, est peu soutenue et peut être codée PD. La deuxième partie, AD, à partir du n° 9 est plus relevée et quelquefois exposée (n° 10, 11, 18); la corde peut y être utile pour l'assurance. A noter que le n° 13 dont le premier pas est très supérieur à la difficulté moyenne du circuit peut être facilité par un départ direct avec courte échelle.

Accès

— **A pied** : du carrefour de l'Obélisque, suivre le GR 13 vers le sud jusqu'au carrefour de Vénus, puis à droite (ouest) par la route de Valmy jusqu'au carrefour de la Plaine du Mont Morillon.

— **En voiture** : du carrefour de l'Obélisque, suivre la N 51 vers Ury. Juste après le pont de l'aqueduc (2 km), se garer à gauche sur le Champ de Manœuvres, soit par la route de la Flamme rejoindre le carrefour de la Plaine du Mont Morillon.

Du carrefour, suivre la Route du Champ de Manœuvres vers le sud sur 40 km environ ; prendre une vague sente à gauche (est) qui conduit au départ à une trentaine de mètres environ.

Cotations

1	La Bellone	-3
2	Ino	2
3	Leda	+2
4	La Roche Médée	3
5	Phèdre	3
6	Salomé	-3
7	La Roche Volante	-3
8	Eve	3
9	Les Danaïdes	-3
10	Les Erynnies	-3
11	La Grande Arête	2
12	Pélopia	3
13	Traversée	+4
14	Eros	3
15	Senélé	+3
16	Perséphone	+2
17	Nausicaa	+3
18	Les Harpies	-3
19	Pandora	-3
20	Phyllira	3
21	Io	-4
22	La Méduse	3
23	Eurydame	3
23 bis	Euh	-3
24	Sthéno	3
25	Le Dièdre Inversé	-3
26	Héloé	+2

A noter une très belle variante non numérotée entre le 24 et le 25 : me dièdre oublié + 3.
Note : le GR 13 et le sentier bleu n° 9 n'ont pas été complètement représentés sur le schéma pour ne pas le compliquer.



**PROGRESSEZ
EN
CONTACT**

Véritable gant de peau. Tige une seule pièce (breveté)
Enrobage très enveloppant. Semelle lisse à
l'avant, à plots en cambrure et au talon
Nouveau mélange pour une adhérence
optimum. PA 2 à 12 (et 1/2)
Version toile : semelle lisse

GRAN-TETON
Identique au "CONTACT"
Coupe basse. Revers
confort. Version toile.
semelle lisse



Galibier

DEPOSITAIRES SUR DEMANDE: RICHARD-PONTVERT SA 38140 IZEAUX-Tel (76) 93.80.11

Cyclops~ pour les gens bien équilibrés

La gamme de sacs à dos CYCLOPS ANATOMIC, se trouve à présent fermement établie comme la préférée universelle en raison de sa stabilité, son confort et sa facilité de port.

Chaque caractéristique a été conçue pour faciliter le confort de l'enthousiaste des activités plein-air, c'est-à-dire : une claque intérieure et intégrale en alliage d'aluminium, qui suit les contours de trois tailles différentes afin d'épouser la forme du dos tout en répartissant la charge sur le pelvis.

Lorsque les bretelles supérieures de tension sont resserrées, elles ramènent le haut du sac plus près des épaules ; ceci une fois combiné avec les bretelles matelassées aisément réglables et cintrant une vaste partie des épaules, offre un maximum de stabilité.

Sur un CYCLOPS, la ceinture lombaire d'appui non seulement répartit le poids de la charge entre les épaules et les hanches, mais aussi, grâce à la coupe du sac et l'angle auquel les languettes y sortent, assure un épousement parfait des hanches qui élimine le manque de confort et le frottement continu.

Il s'agit là d'un système qui, une fois combiné au détachement rapide de la boucle Bergbuckle, permet un bouclage simple et facile.

Le CYCLOPS se trouve même disponible dans une gamme de tailles convenant à des longueurs dorsales différentes !

Plutôt que de nous prendre au mot, nous préférons que vous essayiez vous-mêmes le modèle déjà rempli et chargé qui se trouve chez votre détaillant CYCLOPS le plus proche, pour que vous découvriez vous-mêmes les avantages de ces remarquables sacs à dos.

Une gamme de produits Berghaus se trouve à votre disposition chez la plupart des principaux magasins spécialisés.



berghaus
34 Dean St.

Newcastle upon Tyne, England. Tel: (0632) 23561 Telex: 537728 Bghaus G

Légende des photos :

Couverture : Vallée de l'Anglin. F. Dubois.

Page 4 : Franchard.

Page 5, gauche : Du côté de Rozier Lozère. Ph. Michel Granier.

Page 5, droite : Confort et sécurité. Ph. Claude Knoertzer.

Page 6 : Face ouest de l'Aiguille Dibonot. Ph. Jean Bigeon.

Page 7 : Le Centre Alpin du Tour. Ph. Albert Vincent.

Page 8 : Chausson d'escalade.

Page 9 : Ph. Claire-Edith Gerin.

Page 10 : Rocher Canon. Ph. M. Bernard.

Page 11 : Le torreon du Machu Picchu. Ph. Serge Mouraret.

Page 16 : Grèce, le massif d'Astrakas. Ph. Guy Thibodot.

Page 18 : Beaufortin, trace en neige profonde.

Page 19 : Lis mortagon. B. Frolich.

Page 23 : Mortain, sortie de la fissure Gobbi. Ph. J.-C. Droyer.

Page 24 : Mortain, dans l'arête des Aigles. Ph. J.-C. Droyer.

Page 25 : Mortain, les Deux Pucelles. Ph. J.-P. Bouvier.

Page 26, gauche : Sur le GR. 1, Malessherbes. M. Cote-Colisson.

Page 26, droite : Sur le chemin du « Truc », les Contamines Montjoie. Ph. B. Dubois.

Page 27 : Randonnée pédestre en Ile-de-France. Ph. B. Dubois.



Bulletin de souscription à la revue Paris Chamonix - La Montagne

Revue bimestrielle de la section de Paris

Abonnement : France 15 F - Etranger 18 F

5 numéros par an

Nom Prénom

Adresse : n° rue Ville

Code postal Bureau distributeur

souscrit un abonnement à « Paris-Chamonix - La Montagne » par chèque bancaire , postal trois volets ci-joint.

Signature :

AU VIEUX CAMPEUR

DEUX PARKINGS
GRATUITS

68 HEURES A
VOTRE SERVICE
CHAQUE SEMAINE

TOUJOURS DU NOUVEAU

LE VIEUX CAMPEUR DANS SES MAGASINS AGRANDIS
VOUS OFFRE

**UNE SURPRISE de TAILLE
SA CARTE de FIDELITÉ**

ET SORTIE DE NOS CATALOGUES
CAMPING - ALPINISME - RANDONNÉE - SPÉLÉO
432 PAGES ILLUSTRÉES - EST PARU le 1^{er} AVRIL

TENNIS - ÉQUITATION - PLONGÉE - MER
120 PAGES ILLUSTRÉES - EST PARU LE 20 AVRIL

Expédié contre 5 timbres. Réf. CAF P.C.

**EXPÉDITIONS
PROVINCE**

Remis GRACIEUSEMENT
en NOS MAGASINS

Tél. : 329.12.32
8 lignes groupées

48-50, rue des Ecoles, 75005 Paris