

# Paris-Chamonix

BULLETIN DE LA SECTION D'ILE-DE-FRANCE DU CLUB ALPIN FRANÇAIS

C.a.f.

**LE SPÉLÉO CLUB  
DE PARIS**

Randonnée

**ALSACE :  
OUTRE-FORÊT**

Haute route estivale

**DU MONT BLANC  
AU CERVIN**

Mountain Wilderness

**LA CORDÉE DU 16 AOÛT**





UN SPECIALISTE

P  
A  
R  
I  
S  
S  
E

MONTAGNE

DEUX MAGASINS

• 39, rue du Chemin Vert  
75011 Paris - Tél. 43 57 08 47

• 102, av. Denfert Rochereau  
75014 Paris - Tél. 43 22 24 24

ALPINISME, ESCALADE, SKI,  
RANDONNÉE, CAMPING,  
VOYAGE,  
CARTOGRAPHIE, LIBRAIRIE,  
LOCATION MATERIEL  
RESERVATION STAGES ET RAIDS

Un compagnon  
défaillant  
48 heures  
avant le départ?

Un seul espoir  
pour le remplacer:

**TAPEZ 36.15 PUIS CALPIN.**

Et laissez un message  
sur le service télématique de  
La Montagne et Alpinisme.

**CALPIN, C'EST EFFICACE.**

**ÉDITORIAL**

**3**

Allons en montagne...

JACQUES MANESSE

**SPÉLÉOLOGIE**

**4**

Dans les méandres  
du C.A.F.

PATRICK MARQUET

**RANDONNÉE**

**7**

Outre-Forêt, une  
Alsace très méconnue

ANNICK MOURARET

**Paris-Chamonix**

JUILLET 89

SOMMAIRE

NUMERO 83



EN COUVERTURE :

Vanoise : Pécelet-Polset  
(Photo Serge Mouraret)

**RANDO ALPINE**

**10**

Haute route estivale  
Chamonix-Zermatt  
MICHEL LOHIER

**LES ACTIVITÉS**

**13**

**PROTECTION**

**21**

Montagnes à "profit"  
CHRISTOPHE FREDEGUE

**LES CHRONIQUES**

F A L A I S E S

**22**

Le Saussois

CLAUDE VIGIER

S E N T I E R S

**24**

MARIUS COTE-COLISSON

L I V R E S

**26**

MARIUS COTE-COLISSON

C I R C U I T S

**28**

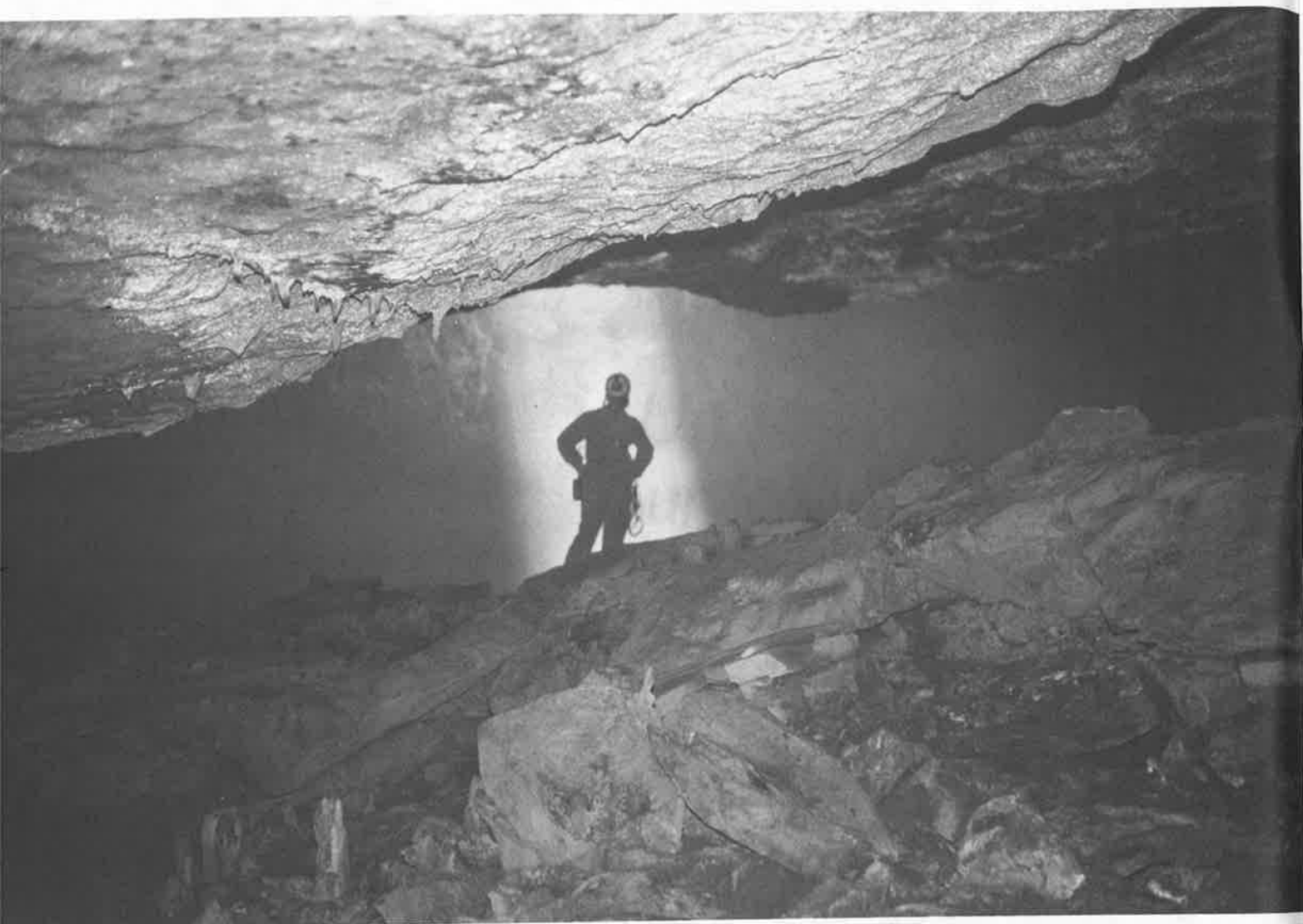
O L E G S O K O L S K Y

Directeur de la publication : Jacques Manesse - Rédaction : Monique Rebiffé - Maquette : Denis Marescaux - Croquis et dessins : JEP - Révision : Denis Marescaux - Comité de publication : Claude Aigon, Pierre Bontemps, Marius Cote-Colisson, Oleg Sokolsky, Daniel Taupin - Publicité : Marius Cote-Colisson (tél. 30 24 27 33) - Couverture : Paris Set / Photocop  
Administration : 7, rue La Boétie - 75008 Paris - Tél. 47 42 36 77 - Abonnements : membre du C.A.F. 30 F, non membre 45 F.

La reproduction des articles est autorisée à condition d'en mentionner l'origine et d'en adresser deux exemplaires à la rédaction.

Imprimerie Napoléon-Alexandre - 87, rue de Meaux - Paris 19<sup>e</sup> - Tél. 42 05 58 00 - Dépôt légal : juillet 1989 - N° de commission paritaire : 62557





**L'AVEN NOIR**  
(PHOTO CHRISTOPHE)

aussi d'échanger des informations, d'organiser les prochaines sorties. Cette permanence hebdomadaire est le meilleur moyen pour les personnes désireuses de découvrir cette activité peut-être méconnue.

Et nous ne pourrions parler du S.C.P. sans évoquer ses conférences qui ont lieu tous les derniers vendredis de chaque mois, à partir de 20 heures dans les salons du C.A.F. Elles donnent lieu à la projection de films ou de diapositives et même de vues stéréoscopiques. Elles permettent aussi la rencontre d'explorateurs qui viennent souvent de très loin, à leurs frais, pour faire partager leur passion. L'entrée libre n'est pas le seul facteur de succès de ces conférences, car les sujets, toujours renouvelés, sont source de découverte pour tous les participants, le mieux étant bien sûr d'en juger sur pièces.

**Patrick MARQUET**

*Partout,  
tous les jours,  
24 heures sur 24,  
n'hésitez pas :  
lancez un clin d'œil complice  
pour vivifier votre passion.*

**Tapez 36.15 CALPIN**  
*et accédez au service télématique  
de La Montagne et Alpinisme.*

**CALPIN, C'EST EFFICACE.**

# OUTRE-FORÊT

## Une Alsace très méconnue

**O**UTRE-FORÊT : quelle forêt ? Celle de Haguenau qui s'étend sur 14 000 hectares, parmi les plus grandes de France. Au-delà se trouve un coin d'Alsace très typique, coincé entre la barrière forestière et la frontière limitée au nord par la Lauter, Wissembourg. A l'est, c'est le Rhin.

Parmi les basses collines entièrement en cultures, on se bat ici depuis toujours pour des frontières. L'art militaire y a beaucoup évolué depuis les Celtes, de Vauban à Maginot. N'en resterait-il que de la tristesse ? Non, c'est plus intéressant qu'on ne le soupçonne. Les châteaux en grès rose sont les vestiges d'une anatomie féodale compliquée. Des querelles religieuses, il reste deux églises par village, la catholique et la protestante. Outre-Forêt, c'est une autre vie qui chemine à travers l'histoire : il est agréable d'y randonner, mais il serait dommage de ne pas y séjourner pour en apprécier tous les attraits.

### **Des villages pittoresques**

Il n'y a pas d'habitat isolé. Les maisons à colombage semblent identiques, avec pignon sur rue et cour carrée ; c'est l'assemblage des éléments en bois qui les singularise. Les habitants parlent l'alsacien et portent parfois, sans folklore, la blouse bleue en semaine et le costume des fêtes le dimanche. Après un séjour en Alsace, on pense que cette région est toujours en fête : les chorales y sont nombreuses et actives et les danses vont bon train. Quarante musiciens pour six cents habitants à Hunspach !

Sont plus particulièrement à parcourir les villages de Rittershoffen, Kuhlendorf, Hoffen, Leiterswiller, Hohwiller, Hunspach, Seebach, Schleithal, Nierdersteinbach, Obersteinbach... Wissembourg est une ville de dimensions modestes mais jolie, avec des rues piétonnes, les bords de la Lauter, la maison de l'Ami Fritz (1550), la maison du Sel (1450) et son toit unique à quatre étages...

### **Les poteries alsaciennes**

A *Soufflenheim* se fabriquent les ustensiles culinaires de couleurs variées : plats, soupières, terrines pour cuire le « baeckaoffa », moules à « kougelhof »... Une vingtaine de boutiques sont toujours ouvertes et une dizaine d'ateliers se visitent en semaine.

*Betschdorf* est le fief du grès gris, verni au sel, décoré au pinceau ou au stylet de motifs floraux bleu cobalt. Ce sont surtout des récipients pour liquides : chopes, cruches, tonnelets... Le musée de la Poterie est rue Kuhlendorf, ouvert du 1<sup>er</sup> mai au 30 septembre l'après-midi.

**WISSEMBOURG**  
(PHOTO ANNICK MOURARET)





Tous les jours on peut visiter une dizaine de boutiques-ateliers, en allant d'une maison ancienne à l'autre.

### Des ruines en grès rose

L'histoire rejaillit en une couronne de châteaux moyenâgeux, en grès rose et en ruine.

Le *château de Fleckenstein* est un rocher abrupt, isolé, d'une cinquantaine de mètres de long, une quarantaine de haut et huit de large. Le grès a été évidé pour aménager des réserves alimentaires, des munitions, cachots, citernes, écuries et d'audacieux escaliers en spirale. Il fallut soixante ans pour creuser le puits ! D'en haut, on jouit d'une belle vue sur la Sauer, la ferme Gimbelhof, les ruines de Hohenbourg, les crêtes.

### Imaginons Maginot

Comme chacun sait, la ligne Maginot est une série de fortifications discontinues qui devaient empêcher l'invasion du territoire. Elle comportait des ouvrages puissants séparés par d'autres plus réduits et des obstacles variés, principalement antichars. Le Four-à-Chaux est une forteresse ouverte au public depuis 1983. L'entrée est austère, du béton. Trois kilomètres et demi de couloirs, du ciment humide, des rails ; tout un art de guetter, de s'apprêter à la bataille, de vivre... de survivre. Des machines au bruit infernal fabriquent le courant ou ventilent ; centrales électriques, puits artésien, plans inclinés, central radio, tourelles, salle chirurgicale, cuisines, dortoirs pour cinq cent quatre-vingts hommes dont il est facile d'imaginer la vie quotidienne à 13° ! Couvrez-vous bien.

### Itinéraire pédestre

Voici un itinéraire qui conduit en deux jours de *Soultz-sous-Forêts* à *Wissembourg*, avec desserte ferroviaire, ce qui n'est pas courant Outre-Forêt. Il présente, en raccourci, les attraits du pays, permet de voir de belles maisons alsaciennes, parcourt la campagne et les forêts. Au passage, on peut visiter le *Four-à-Chaux*, le *château de Fleckenstein* et *Wissembourg*. Attention, en Alsace, les magasins sont fermés le dimanche.

Le terrain est facile, les sommets ne dépassent pas 500 m ; les sentiers sont fréquentables toute l'année, selon l'enneigement, mais ils peuvent être humides en toute saison : bien se chauffer. On ne risque pas de se perdre : une croix bleue par-ci, un triangle jaune par-là et des panneaux pour récapituler le tout. La carte au 1/50 000 du Club vosgien indique tous les détails, ce qui représente de nombreux traits, des chiffres plus des lettres et l'ensemble est parfois bien chargé.

#### 1<sup>er</sup> jour : Soultz-sous-Forêts / Lembach

18 km, 4 h 45 (plus la visite du Four-à-Chaux). Depuis la gare, traverser le village (maisons anciennes) pour prendre une petite route (rectangles bleus discrets - n° 1b) qui frôle *Retschwiller* puis *Meisenthal* et *Memmelshoffen*, des villages paisibles, avec, bien sûr, des maisons à colombage. Là, bien chercher le chemin (toujours 1b) qui suit le ruisseau de Wintzenbach et mène au *moulin des Sept Fontaines* :

ferme auberge, très typique (voir les restes d'aménagement du moulin).

L'itinéraire 1b monte ensuite en forêt par le *refuge du Soultzerkopf* (Club vosgien), Langenberg. A l'entrée de *Lembach*, prendre la route du col de Pfaffenschlick : le *Four-à-Chaux* est à 1 kilomètre (s'informer des horaires de visite et compter 1 h 30 à 2 heures). Pour faire étape au chalet du Club vosgien de Lembach, il faut traverser tout le village, c'est à sa sortie nord.

#### 2<sup>e</sup> jour : Lembach / Wissembourg

22 km, 6 heures (plus visites).

Du chalet du Club vosgien, emprunter le sentier n° 8 (barres verticales rouge-blanc-rouge) qui conduit en 1 h 20 environ à l'*hôtel-restaurant du Gimbelhof* et 15 minutes plus tard aux *ruines de Fleckenstein*. Le sentier 1a (rectangle rouge) est le GR 53 qui conduit à Wissembourg vers l'est : il lui arrive d'emprunter la route, c'est pourquoi on peut lui préférer quand il se présente l'itinéraire 5c (disque jaune) par les pentes de Durrenberg et de Frauenwald, le vallon du Siebenteilerbdechel, puis le 4c et le 3b pour rejoindre le *col du Pigeonnier* et *Wissembourg*. A ce col (refuge du Club vosgien), on retrouve le GR 53, moins long, mais qui oblige à emprunter la route par alternance. Avec la carte au 1/50 000, il est très facile de prendre des options en cours de chemin.

### Renseignements pratiques

- Office départemental du tourisme, 9, rue du Dôme, 67000 Strasbourg. Tél. 88 22 01 02. (dépliant Outre-Forêt).
- O.T. de Lembach  
67510 Lembach. Tél. 88 94 43 16.  
(hôtels, Four-à-Chaux et château de Fleckenstein).
- Chalet du Club vosgien à Lembach.  
Trente-six places, on peut y cuisiner. Ouvert les W.-E. et juillet-août.  
Téléphoner à Alfred Silber : 88 86 50 57.
- Ferme-auberge du moulin des Sept Fontaines,  
67160 Drachenbronn. Tél. 88 94 50 90. Fermé lundi et jeudi soir et première quinzaine de septembre.
- Hôtel-restaurant du Gimbelhof, 67510 Lembach.  
Tél. 88 94 43 58, fermé lundi et mardi.
- Séjour en gîte rural typique.  
Il y en a quatre-vingt-dix ! S'adresser à l'Office départemental du tourisme.

### Cartes et guides

- Carte Michelin n° 57 et Guide bleu Alsace.
- Carte 1/50 000 « Vosges du Nord » du Club vosgien.
- Topo-guide du GR 53, de Wissembourg à Schirmeck et, pour tout savoir sur les sentiers : *les Vosges*, 7 volumes, Club vosgien.

Annick MOURARET

**Le C.A.F. par minitel**

**36.15 CALPIN**

**CALPIN, C'EST EFFICACE.**

Page de gauche  
**L'ART DE LA POTERIE  
À BETSCHDORF**  
(PHOTO ANNICK MOURARET)



# Du mont Blanc au Cervin

*haute route estivale Chamonix - Zermatt*

**R**ELIER Chamonix à Zermatt, ce fut le rêve de nombreux montagnards de la fin du siècle dernier.

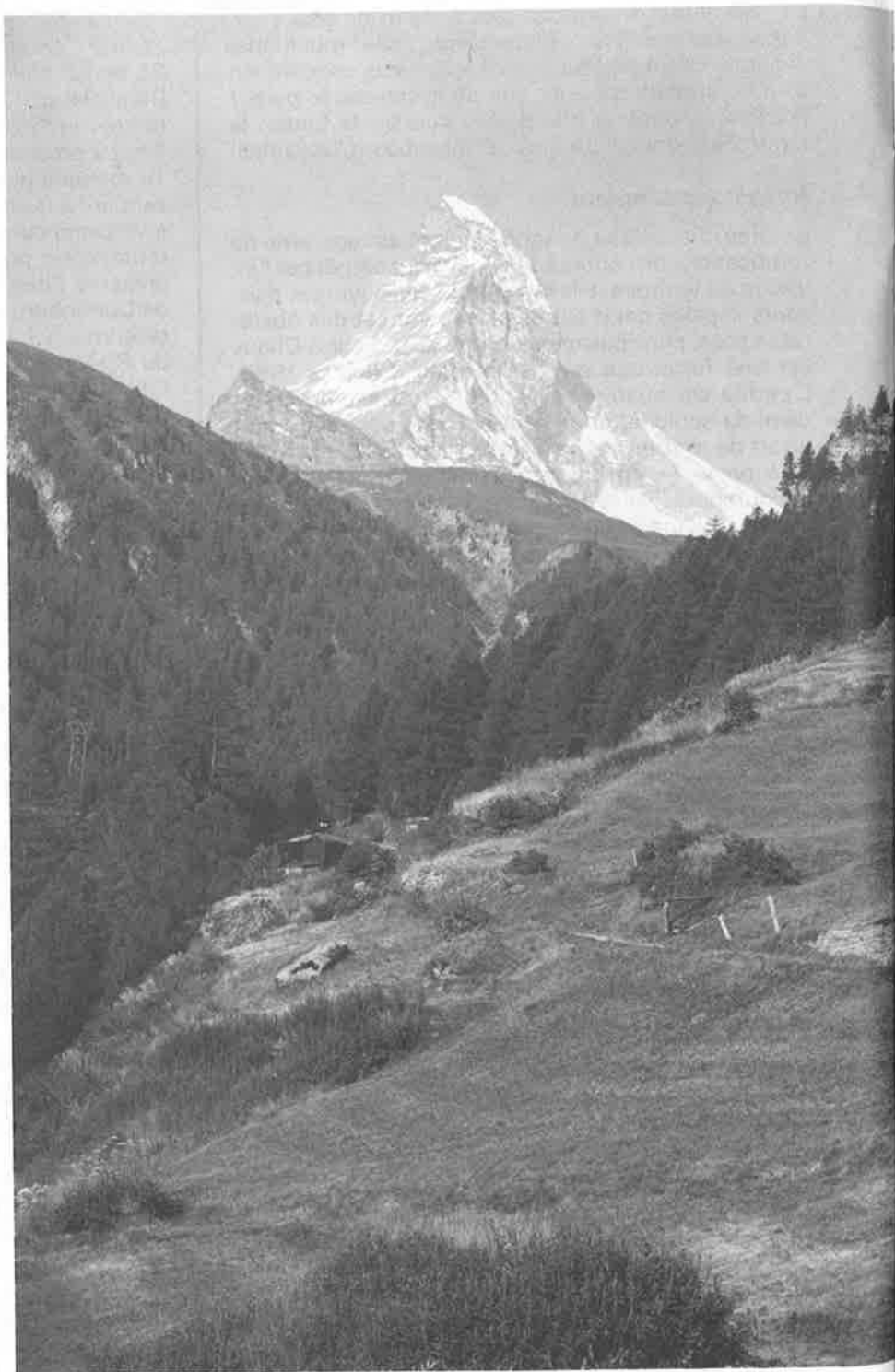
Ce sont des alpinistes anglais qui, les premiers, rallièrent la capitale de l'alpinisme valaisan. Cela se passait en 1860. Cet itinéraire devint même un critère d'entrée dans le célèbre Alpine Club anglais. La haute route s'appelait alors High Level Road. Plus tard, en janvier 1903, le docteur Payot, Alfred Simon, Joseph Couttet et Joseph Ravelin dit « le Rouge » empruntèrent cette route à skis.

Maintenant, une multitude de caravanes de skieurs et de randonneurs-alpinistes parcourent ce chemin. De nombreuses variantes ont été apportées et permettent à chacun de composer son itinéraire en fonction de ses goûts et de son niveau technique. Je vous propose donc de me suivre sur ces traces historiques.

Août 1987, mer de Glace : l'orage éclate et le mauvais temps va s'installer pour toute la semaine. Impossible d'aller en haute montagne, il neige à 2 700 mètres. Retour à Paris.

Mi-juillet 1988, les plus courageux de l'année dernière et d'autres se retrouvent sous le soleil à Chamonix. Chamonix, la Mecque des alpinistes, le dieu mont Blanc est là, majestueux, et vous observe du coin de l'œil du haut de ses 4 807 mètres. Il paraît qu'il pleut souvent dans la vallée, soi-disant que les masses glaciaires du Toit de l'Europe y seraient pour quelque chose. Bon, mais attention, quand Verte veut, mont Blanc ne peut ! Normal, le plus haut sommet entièrement français a son mot à dire. (M'enfin !)

Ça y est, votre sac à dos est bouclé, les crampons, le baudrier, le casque à l'intérieur, le ravitaillement pour deux jours, le piolet à la main, vous êtes devant le téléphérique des Grands-Montets. Deux tronçons, quatre pylônes... vous voici propulsé à 3 300 mètres d'altitude. Si vous le souhaitez, vous pouvez gravir la petite aiguille Verte. Une heure trente depuis le col des Grands-Montets, l'arrivée au sommet par une arête mixte pas dure mais aérienne avec vue imprenable sur le versant Nant-Blanc de l'aiguille Verte. Attention tout de même aux mélanges de cordes avec les autres cordées, cela pourrait devenir une liaison dangereuse... Quoique, quoique !..., ça dépend ! De retour au col, c'est la descente sur le refuge d'Argentière. Prenez garde sur le glacier, comme on dit : une



**LE CERVIN VU DE ZERMATT**  
(PHOTO M. LOHIER)

crevasse peut en cacher une autre. Vous voici arrivé dans l'un des rares refuges où vous pourrez dire : je suis descendu

au refuge. E...t oui ! c'est ça les prouesses de la technique !

La deuxième étape consiste à remonter



au col du Chardonnet. Le début est raide, mais la suite de l'ascension s'effectue dans un beau cirque glaciaire. En vous retournant, vous découvrirez les faces nord de l'aiguille Verte et des Droites. Du col, redescendez un couloir — attention à la qualité de la neige ramollie par le soleil depuis déjà bien longtemps — pour prendre pied sur le glacier de Saleina. Suivre la rive gauche puis remonter à la fenêtre du même nom. Là-haut, méfiez-vous, s'il y a du vent, vérifiez si la fenêtre d'Orny est bien fermée, sinon c'est que quelqu'un a oublié de refermer celle du Tour après son passage. Maintenant direction col du Trient puis cabane d'Orny. Si vous n'êtes pas trop fatigué, je vous conseille de poursuivre jusqu'à la gare supérieure du télésiège de la Brea pour gagner Champex. Cela permet de ne pas redémarrer le lendemain par une descente qui vous coupera les jambes. Deuxième avantage, un peu de confort et une bonne grasse matinée — enfin, se réveiller vers 8 heures, c'est déjà tard pour un alpiniste — ne seront pas superflus avant d'attaquer la suite du parcours.

d'une échelle. Et pour finir une moraine vous occupera pendant une heure avec le refuge en point de mire pratiquement en permanence. Ouf ! vous voici arrivé, ce n'est pas trop tôt. Pendant que vous admirerez le coucher de soleil sur le mont Vélán — spectacle qui vous fera oublier la rude montée — chaudement vêtu de votre doudoune, retournez-vous donc ! Devant vous, les pentes qui permettent de monter sur le plateau du Couloir et, de là, gagner le col du Sona-don. La paroi paraît bien raide vue de face mais elle n'excède pas 40° sauf à la fin où elle est peut-être un peu plus redressée.

Au petit matin, la neige est bien dure sous les crampons. Un rythme régulier vous permettra d'atteindre le sommet du couloir en une heure trente à deux pas du tonneau (veuillez m'excuser, du refuge-bivouac qui marque le sommet). Puis, facilement, gagner le col du Sona-don. La descente est sinueuse pour contourner des zones de séracs qu'on laisse à gauche. Descente sans problèmes le long du mont Avril puis dans des pierriers et enfin des pentes herbeuses. Vous

Vignettes. Affreuse remontée d'un glacier tout plat, monotone et pénible. Il est préférable de rejoindre, par le sentier du col de l'Androsace, une moraine qui vous permet, en la remontant, de prendre pied sur le glacier du Brenay. Celui-ci se divise pour laisser à gauche le glacier de la Serpentine. En regardant la chute de séracs, on se demande bien par où on va passer. Deux solutions : soit en remontant les pentes de glace lisses mais un peu raides situées à gauche, ou bien cheminer au mieux par un système de vires caillouteuses à travers une paroi en rochers instables. Puis une longue remontée va vous conduire au sommet du Pigne d'Arolla. Ouah ! Quelle vue !... La révélation ! D'abord le Cervin, ce sommet qui fait rêver encore tant d'alpinistes par ses formes et ses lignes presque parfaites vu de Zermatt ; la dent d'Hérens, la couronne des 4 000 Valaisans, et tant d'autres montagnes connues ou inconnues. La montagne se mérite mais la récompense est là... immédiate. La satisfaction est aussi grande pour le randonneur parcourant les sentiers qui arrive au terme de sa balade que pour l'alpiniste qui atteint un sommet prestigieux par une voie difficile. Un beau paysage est aussi enthousiasmant que la réussite du passage clé d'une voie d'escalade. D'ailleurs, quand on goûte à la montagne, c'est elle qui vous happe et vous conquiert. C'est sûrement un bon mal dont on ne guérit jamais. Revenons au sommet du Pigne d'Arolla que l'on quitte pour se diriger vers la cabane des Vignettes située à une heure environ du sommet.

Le lendemain étape marathon : neuf heures, 1 200 mètres de dénivellée, trois cols, quatre glaciers, trois franchissements de frontières (voyons ! les montagnes n'ont pas de frontières) et, en prime, une remontée à Schönbiel Hütte déconcertante. Départ au soleil levant, traversée jusqu'au col de Chermotane, puis remontée au col de l'Évêque. Ensuite il faut redescendre sur le haut glacier d'Arolla et le traverser pour gagner le col du Mont-Brûlé. La pente finale est raide mais gravie en une demi-heure. Au programme : la traversée de la partie supérieure du glacier de la Tsa de Tsan. Ouille, ouille, ouille ! bonjour les crevas-ses, les ponts de neige sont vraiment douteux. Enfin, c'est le col de Valpelline où l'on retrouve le Cervin majestueux. Sa face ouest nous regarde... imposante. Déjà la descente à travers les ponts de neige fragiles et ramollis par le chaud soleil de la matinée. Puis le Stockji, île rocheuse divisant le glacier, guidera vos pas vers le bas du fleuve de glace. Il est, à ce moment-là, recouvert par tant de pierres que l'on est tout étonné de devoir contourner des crevas-ses. Puis c'est la



**LE MONT VÉLAN  
DEPUIS LE REFUGE DE VALSOREY**  
(PHOTO M. LOHIER)

De Champex, après le ravitaillement et par une correspondance de cars postaux à Orsières, gagner Bourg-Saint-Pierre. Ici quatre heures de montée vous tendent les bras. Que c'est long..., que c'est haut... Petit aparté, si le paysage se dédouble, ce n'est pas forcément à cause du fendant. Attention, l'insolation vous guette. Qu'il est long le chemin de la cabane de Valsorey, il y a même un passage d'escalade : cheminée rocheuse terreuse et herbeuse équipée d'un câble et

voici sur le chemin carrossable provenant du barrage de Mauvoisin et qui alimente la cabane Chanrion en touristes pour la journée. Dure sera la courte remontée en ce début d'après-midi jusqu'au refuge. Pour le dîner, appétits voraces et gloutons de tous poils, attention ! Il n'y a que deux louches... pas trois, de potage. Et vous pouvez vérifier, il n'y a pas une goutte de plus !  
Là l'itinéraire historique remonte le glacier d'Otemma jusqu'à la cabane des

remontée au refuge par un tracé aérien à travers des barres rocheuses. En arrivant au refuge, vous pourrez dire que c'est presque fini, que les glaciers sont derrière vous.

Le lendemain matin, dernier jour de la randonnée, vous rassemblez ce qui vous reste comme vivres de course, rangez mieux que d'habitude votre matériel. Bizarre, bizarre... le poids du sac se fait sentir sur les épaules... Ah, c'est vrai... j'oubliais... je suis en short et tee-shirt, la tenue de haute montagne a regagné le fond du sac à dal. Attendez, que dites-vous?... sac à dos?... Ah! oui, il s'agit d'une nouvelle règle de français qui s'utilise uniquement au-dessus de 3 000 mètres. Tous les professeurs de français vont se rebiffer contre moi. Se rebiffer contre moi. Oh! le mauvais jeu de mots. Il est temps que je m'arrête. Pardon Monique. Donc, par un bon sentier, c'est la descente sur Zermatt. Petit à petit, les prémices de la ville se font sentir : retenue hydraulique, buvettes le long du sentier - ce qui n'est pas forcément un défaut -, bancs face au Cervin, chemin goudronné, les voitures électriques, les touristes, le bruit... le retour à la civilisation, quoi!

**Michel LOHIER**

## UN SPECIALISTE

P  
A  
S  
S  
E

MONTAGNE

## DEUX MAGASINS

• 39, rue du Chemin Vert  
75011 Paris - Tél. 43 57 08 47

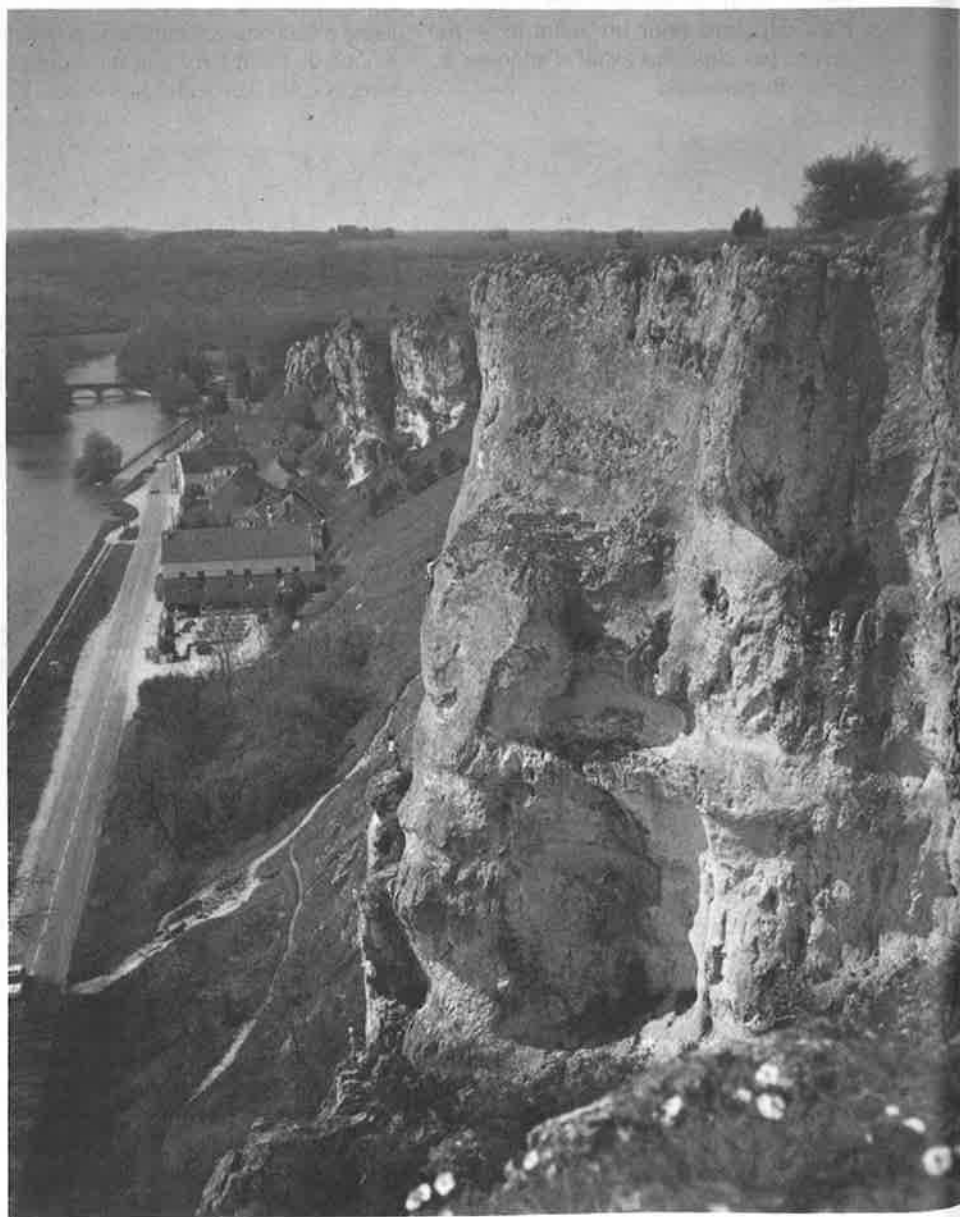
• 102, av. Denfert Rochereau  
75014 Paris - Tél. 43 22 24 24

ALPINISME, ESCALADE, SKI,  
RANDONNEE, CAMPING,  
VOYAGE,  
CARTOGRAPHIE, LIBRAIRIE,  
LOCATION MATERIEL  
RESERVATION STAGES ET RAIDS

*Toutes les conditions étaient réunies ce 21 mai au Saussois pour faire du rassemblement d'escalade un beau succès. Beau temps et bronzage garantis ce dimanche de **Fête du sport**, lancée par le Ministère et reprise assez magistralement par la Fédération. Ateliers, démonstrations et même une S.A.E. au pied de la falaise. L'escalade était vraiment à l'honneur, ainsi que quelques-uns de ses représentants des clubs. Le Ministère avait voulu à l'occasion distinguer le dévouement à la cause des associations et du sport que François Henrion a mis en valeur dans son propos.*

*Parmi les personnalités à qui M. Volokhine \* a remis la médaille de la Jeunesse et des Sports, citons Pierre Bontemps et Monique Rebiffé pour notre Section, Daniel Taupin et Thierry Fagard, et enfin, pour la bonne bouche, M. et Mme Moreau, sans qui le Saussois n'aurait pas le même goût, et qui montrèrent, en régaland cette belle assistance, qu'ils n'avaient pas démerité.*

\* Chef de cabinet du ministre.



# Calendrier des activités

## Vie de la Section

### POUR PARTICIPER AUX COLLECTIVES

#### ESCALADE EN FALAISE

Inscription obligatoire et tous renseignements le jeudi précédant la sortie à 19 heures dans la grande salle du Club.

#### ESCALADE À FONTAINEBLEAU

Le programme adulte est exclusivement réservé à nos adhérents majeurs. Les jeunes ont des activités spécifiquement encadrées.

#### • Équipement - Matériel

Portez une tenue de sport, ample et peu fragile. Prévoyez un vêtement de pluie chaud. Emportez votre pique-nique et votre boisson pour la journée. Dans votre sac à dos, mettez vos chaussures d'escalade. Si vous n'en avez pas, contactez le responsable, il pourra vous en prêter une paire la première fois et votre moniteur vous conseillera pour un achat. Un chiffon et un petit tapis vous seront utiles.

#### • Niveau d'escalade

Chaque collective est ouverte à tous avec, la plupart du temps, un encadrement à chaque niveau. Parfois les groupes se séparent ; regardez les indications du programme : PD (Peu Difficile) : niveau tranquille (mais nettement suffisant pour des débutants) ; AD (Assez Difficile) : niveau moyen ; D/TD (Difficile/Très Difficile) : pour grimpeurs chevronnés et entraînés ; ED (Extrêmement Difficile) : escalade de haute difficulté.

#### • Accès aux sites (il y a environ soixante-dix massifs rocheux !)

- *En train* : Voir l'encadré ci-contre. Rassemblement à la gare d'arrivée. Ensuite vous marcherez de trente minutes à deux heures sous la conduite d'un(e) habitué(e).

- *En car* : De mars à novembre, rendez-vous à Denfert-Rochereau, ligne de Sceaux, salle des guichets. Le car est à 8 h 30. Vous devez vous inscrire en passant au Club la semaine précédant la sortie. Sinon, vous pouvez tenter votre chance mais vous n'aurez peut-être pas de place et, de toute façon, il vous en coûtera plus cher.

- *En voiture* : De Paris, rendez-vous à la porte d'Orléans, près du monument Leclerc, trottoir de droite. Si vous avez un véhicule, vous pouvez y passer chercher des copains, c'est sympathique et économique. Si vous êtes à pied, payez votre participation au voyage, et convenez d'une heure de retour avec le chauffeur.

R.-V. *directement sur place* : Il a lieu sur le parking qui dessert le massif (voir « Ouvrages de référence »). On s'y retrouve tous et les moniteurs vous conduisent sur le lieu de vos exploits.

#### • Quelques précisions pour les grands massifs qui ont plusieurs parkings

##### 1. Forêt domaniale de Fontainebleau

Apremont : (P2) pour toutes les gorges et Bizons.

(P3) pour Envers et Désert en voiture.

R.-V. avec ceux du train dans les rochers.



7, rue La Boétie, 75008 Paris (Tél. 4742 36 77)

Métro : Saint-Augustin ou Miromesnil

OUVERTURE DES BUREAUX :

MARDI, MERCREDI et VENDREDI de 12 h à 18 h

JEUDI de 12 h à 20 h - SAMEDI de 12 h à 17 h

Franchard : (P3) pour Cuisinière.

(P2) pour Isatis, Hautes Plaines et Sablons.

Rocher Saint-Germain : parking le plus proche de Fontainebleau, sous l'auvent en bois.

Demoiselles : (P2)

Cuvier Rempart : au carrefour de l'Épine pour les voitures.

R.-V. avec ceux du train dans les rochers.

##### 2. Massifs de l'ouest et du sud

Beauvais : (P2) route de Chevannes à Milly.

Malesherbes : devant le café "La Mère Canard".

##### 3. Forêt domaniale des Trois Pignons

###### NORD

(P1) Bois Rond : Drei Zinnen, Rocher de la Reine, Bois Rond (93,7).

(P2) Autoroute : Canche aux Merciers, Télégraphe.

###### CENTRE

(P3) Croix Saint-Jérôme : Chateaufeuve, Pignon Poteau, Gros Sablons, 95,2, Rocher des Potets, Gorge aux Chats.

###### SUD

(P4) Cimetière de Noisy : Roche aux Sabots, 91,1, Cul de Chien.

(P5) Guichot : Rocher Guichot, Diplodocus, Général (71,1), Rocher Fin, Grande Montagne, Vallée de la Mée (Potale), Cathédrale (96,2).

(P6) J.A. Martin.

#### • Ouvrages de référence

- Carte de Fontainebleau au 1/25 000 ;

- *Fontainebleau : escalades et randonnées*, Arthaud. (Tous les sites et parkings y sont décrits avec les cotations des principaux circuits.)

#### GARES DE RENDEZ-VOUS

Rendez-vous **trente minutes** avant le départ du train.

LYON : hall du rez-de-chaussée devant le guichet 48.

AUSTERLITZ : hall banlieue sous-sol, salle des Automatiques. Grandes lignes : devant les guichets.

MONT-PARNASSE : grandes lignes : devant les guichets.

Banlieue étage inférieur : salle des Automatiques.

NORD : hall du rez-de-chaussée, en façade, devant le guichet 20 (grandes lignes).

EST : banlieue : devant les appareils automatiques. Grandes lignes : devant le bureau de renseignements.

SAINT-LAZARE : salle des Pas perdus, dessous l'horloge centrale.

DENFERT-ROCHEREAU : ligne de Sceaux, salle des guichets.



## COMMUNICATION IMPORTANTE

Il est rappelé que pour des questions d'assurance, les sorties mentionnées sur ce bulletin sont réservées aux membres du C.A.F. à jour de leur cotisation.  
Par conséquent, nous demandons aux adhérents de bien vouloir se munir de leur carte de Club à chaque sortie.  
Nous comptons sur votre habituelle compréhension et vous en remercions par avance.

## RANDONNÉE

**F.** Niveau facile : 16 à 25 km - Allure modérée (3 à 3,5 km/h).  
**M.** Niveau moyen : 23 à 30 km - Allure normale (4 km/h).  
**SO.** Niveau soutenu : 25 à 35 km - Allure soutenue (4,5 à 5 km/h).  
**SP.** Niveau sportif : 30 à 45 km - Allure rapide (5 à 6 km/h).

Pour les sorties de plusieurs jours, l'ouverture des inscriptions aura lieu deux mois avant le jour de départ (clôture dix jours avant celui-ci).

## Jeunes randonneurs

Les randonnées « J.R. » ci-dessous sont recommandées aux jeunes membres de 18 à 30 ans qui pourront ainsi se retrouver entre eux. Ces randonnées sont organisées par les jeunes commissaires de la Section.

Dimanche 6 août 1989

**SUD DU MASSIF FORESTIER. Régis Pouquet**  
Paris-Lyon, 8 h 25 pour Bourron-Marlotte. Mont Morillon, rocher d'Avon. Thomery. Retour 17 h 30 ou 18 h 30. 24 km. **M.** Carte : I.G.N. n° 401.

Dimanche 10 septembre

**L'AUTOMNE AVANT LA DATE. Joël Lelièvre**  
Paris-Nord, 8 h 40 pour Lacroix-Saint-Ouen. Ruines de Champieu, Feigneux. Crépy-en-Valois. Retour 18 h 55. 28 km. **M.** Carte : I.G.N. n° 403.

Dimanche 17 septembre

**BALADE DANS L'YONNE. Annie Serieys**  
Paris-Lyon, 8 h 25 pour Villeneuve-la-Guyard. Champigny-sur-Yonne. Pont-sur-Yonne. Retour 20 h 22. 28 km. **M.** Topo : GR 2.

Dimanche 24 septembre

**PARCOURS FORESTIER. Michel Lohier**  
Paris-Est, 8 h 24 pour Gretz Forêt d'Armainvilliers, Tournan. Retour 18 h 30. 28 km. **SO.** Topo : GR 14.

Dimanche 1<sup>er</sup> octobre

**L'AVRE PAR MONTIGNY. Gilles Montigny**  
Paris-Montparnasse, 9 h 19 pour Nonancourt. Breux-sur-Avre, Montigny-sur-Avre. Verneuil-sur-Avre. Retour 21 h 15. 28 km. **M.** Cartes : I.G.N. nos 1915 et 2015.

Samedi 14 octobre

**7<sup>e</sup> ÉTAPE DU GR 11. Claude Guay**  
Paris-Saint-Lazare, 8 h 40 pour Chars. Chavençon, Hénonville. Méru. Retour Paris 18 h 30. 25 km. **M.** Carte : I.G.N. n° 103.

Dimanche 15 octobre

**8<sup>e</sup> ÉTAPE DU GR 11. Claude Guay**  
Paris-Nord, 8 h 48 pour Bornel (le commissaire attendra à l'arrivée). Dieu-donne, Le Tillet. Cires-les-Melo. Retour vers 18 h 30. 20 km. **F.**

Dimanche 29 octobre

**DEUX VITESSES À COMPIÈGNE. Alain et Michèle Cobert**  
Paris-Nord, 8 h 40 pour Compiègne. Repas pris en commun en forêt le midi. Compiègne. Retour Paris 18 h 47. **M** et **SO.** (25 et 32 km).

Samedi 11 et dimanche 12 novembre

### DANS LE DIJONNAIS

Randonnée commune en car, départ porte d'Orléans à 18 h 15 pour Dijon.

Hébergement en gîte d'étape. Coût : 500 F  
Régions traversées : le val Suzon, les grands crus de Gevrey-Chambertin, le Batier.  
Niveaux : du facile au sportif (possibilité de changer de niveau).

Encadrement : les Jeunes Organisateurs.  
Renseignements complémentaires : 64 21 29 36, 47 42 36 77 et 47 66 88 58.  
Inscriptions au Club.

## Randonnée-escalade

La randonnée-escalade est une sortie au cours de laquelle il y aura 15 à 20 km de randonnée agrémentée de 2 à 3 heures d'escalade sur un site prévu. Les randonneurs-alpinistes ou moniteurs s'occuperont, en particulier, des adhérents n'ayant jamais pratiqué l'escalade.

Dimanche 13 août 1989

**LE PIGNON POTEAU. Jean Delonelle**  
R.-V. 8 h 15 porte d'Orléans (monument Leclerc). Contacter l'organisateur au 46 30 91 54. Parking cimetière de Noisy-sur-École à 9 h 15. 10 km. **M.** Escalade : 2 h 30 **PD.** Carte : I.G.N. n° 401.

Dimanche 3 septembre

**BUTHIERS MALESHERBES. Jean-Yves Hauteœur et Monique Noget**  
Paris-Lyon, 8 h 15 pour Malesherbes. Roncevaux. Malesherbes. Retour 18 h 30. 12 km. **M.** Escalade : **PD.**

Dimanche 17 septembre

**LE DIPLODOCUS. Jean Delonelle**  
Car Denfert-Rochereau (R.E.R.) à 8 h 30 pour le Vaudoü, (organisateur à l'arrivée). Inscription au Club. 10 km. **M.** Escalade : 2 h 30 **PD.** Carte : I.G.N. n° 401.

Dimanche 1<sup>er</sup> octobre

**LA DAME JEANNE. Jean-Yves Hauteœur**  
Paris-Lyon, 8 h 25 pour Bourron (changement à Moret). Villiers-sous-Cretz. Le Puiselet. Nemours. Retour 19 h 20. 17 km. Escalade : **PD sup.** Carte : I.G.N. n° 401.

Dimanche 15 octobre

**MONT USSY. Jean-Yves Hauteœur**  
Paris-Lyon, 8 h 25 pour Bois-le-Roi, Butte Saint-Louis, Saint-Germain. Fontainebleau. Retour 18 h 30. 16 km. **M.** Escalade : **PD+**. Carte : I.G.N. n° 401.

Dimanche 22 octobre

**TROIS PIGNONS. Jean Musnier**  
Car Denfert-Rochereau à 8 h 30 pour la vallée de la Mée, R.-V. des autos à l'arrivée du car (9 h 15) à l'entrée de la vallée de la Mée (parking P6), 15 km. **M.** Escalade : 2 à 3 heures **PD-**.

## Randonnée-camping

Randonnées avec camping ou bivouac dans un lieu sauvage. Prévoir tente, sac de couchage, réchaud, gamelles, gourde, vache à eau, ravitaillement. Pour participation, téléphoner préalablement au commissaire. Possibilité d'accueil si pas de tente après accord.

Samedi 2 et dimanche 3 septembre 1989

**LE LAONNOIS ET FORÊT DE SAINT-GOBAIN. Régis Pouquet**  
Paris-Nord, 7 h 08 pour Anizy. Forêt de Saint-Gobain, Saint-Nicolas-au-Bois. Laon. Retour 19 heures. 42 km en deux jours. **M.** Inscription au 48 04 38 11.

Samedi 9 et dimanche 10 septembre

**VALLÉE DE LA BLAISE ET FORÊT DE SENONCHES. Robert Contant**  
Paris-Montparnasse, 8 h 15 pour Dreux, Crécy-Couvé, Louvilliers-les-Perche, Senonches. Pontgouin. Retour Paris 20 h 05. 52 km en deux jours. **M.** Tél. : 48 57 31 89.

Samedi 16 et dimanche 17 septembre

**DES MONTARCOIS AUX GENNOIS. Xavier Gauffenic**  
Paris-Lyon, 7 h 10 pour Montargis. Les Choux, Gien. Retour Bercy 19 h 05. 48 km en deux jours. **M.** Tél. : 45 24 36 47 à 8 heures ou 23 heures.

Samedi 23 et dimanche 24 septembre

**ALLONS À LAON. Jean-Pierre Mazier**  
Paris-Est, 7 h 05 pour Laon. Vailly-sur-Aisne. Soissons. Retour 19 h 56. 50 km en deux jours. Tél. : (b) 48 89 34 34, (d) 47 66 88 58.

Samedi 14 et dimanche 15 octobre

**EN FORÊT D'OTHE. Robert Contant**  
Paris-Lyon, 8 h 16 pour Sens. Rosoy, Dixmont, étang de Saint-Ange. Joigny. Retour 20 h 22. 53 km en deux jours. **M.** Tél. : 48 57 31 89.

Samedi 21 et dimanche 22 octobre

**C'EST LOING L'YONNE ? Jean-Pierre Mazier**  
Paris-Lyon, 7 h 10 pour Nemours. Chéroy. Pont-sur-Yonne. Retour Paris 18 h 06. 60 km en deux jours. **SO.** Tél. : (d) 47 66 88 58, (b) 48 89 34 34.

Du mercredi 1<sup>er</sup> au dimanche 5 novembre (5 jours)

**JURA COMAC. Bernard Swynghedauw**  
Paris-Lyon, 7 h 35 (T.G.V.) pour Nantua (changement à Bellegarde).  
Combe Danoix, Colombier, Culox. Retour 17 h 35 le 5 novembre. 180 km.  
SO. Tél.: 39 54 22 83 (répondeur).

## Randonnée pour tous

Ces randonnées sont accessibles à tous les adhérents à jour de leur cotisation. **Sorties d'accueil** : réservées aux nouveaux adhérents. 20 km. Allure modérée.

### CYCLE D'INITIATION À L'ORIENTATION

Nous vous proposons un cycle permettant d'acquérir les bonnes bases pour utiliser carte et boussole de façon efficace.

Il se déroulera le 26 septembre en salle, les 1<sup>er</sup> et 15 octobre sur le terrain.

26 septembre : la carte et la boussole

1<sup>er</sup> octobre : mise en situation

15 octobre : initiation à l'autonomie

Le rendez-vous est fixé à 19 heures dans le grand salon du C.A.F. Ile-de-France.

Il est nécessaire :

- d'être en possession de sa carte du Club ;
- de s'inscrire au secrétariat. Le nombre de places est limité, d'autres cycles auront lieu en mars et juin 1990.

Samedi 5 août 1989

**PRÉVOIR MAILLOT DE BAIN. Mustapha Bendib**  
Paris-Lyon, 14 h 50 pour Fontainebleau. Piscine, Apremont, Bois-le-Roi. Retour 22 h 39. 22 km + 1 heure piscine. **SP.** Carte : I.G.N. n° 401.

Dimanche 6 août

**PROVINS. Bernard Jégu**  
Paris-Est, 8 h 17 (à vérifier) pour Longueville, Méanges, Voulzie, Provins. Retour 19 h 40. 20 km. **F.** Carte : I.G.N. n° 2616.

**ENCORE L'ESSONNE. Pierre Deconde**  
Paris-Lyon, 8 h 15 pour La Ferté-Alais, Cerny, Lardy. Retour Paris 17 h 30. 24 km. **M.** Carte : I.G.N. n° 2316.

**VERS LA PORTE DE BOURGOGNE. Annie Serieys**  
Paris-Lyon, 8 h 25 pour Sens, Villeneuve-sur-Yonne. Retour Paris 20 h 22. 25 km. **M.** Topo : GR 213.

**SUR LA VIA CAMBRÉSIS. Claude Amagat**  
Paris-Nord, 7 h 47 pour Soissons. Forêt de Coucy, Chauny. Retour Paris 19 h 59. 33 km. **SO.** Cartes : I.G.N. nos 2510, 2610, 2611.

Du vendredi 11 au mercredi 16 août (6 jours)

**MASSIFS DU WILDHORN ET DU WILDSTRUBEL (Oberland). Pierre Chambert**  
Programme et inscription au Club jusqu'au 2 août. Niveau III.

Du samedi 12 au mardi 15 août (4 jours)

**PRESQU'ÎLE DE CROZON. Claude Guay et Joël Lelièvre**  
**F et M.** Programme et inscription au Club.

Samedi 12 août

**RANDONNÉE NOCTURNE. Mustapha Bendib**  
Paris-Lyon, le 12 à 19 h 02 pour Nemours, Larchant, Villiers, Fontainebleau. Retour le 13 à 8 h 51. 35 km. **M.** Inscriptions le soir au 40 05 90 39 avant le 10 août.

Dimanche 13 août

**MOYENNE VALLÉE DU GRAND MORIN. Geneviève Lacroix**  
Paris-Est, 9 h 11 pour La Ferté-Gaucher, Jouy-sur-Morin, Saint-Siméon, Coulommiers. Retour 20 h 40. 26 km. **M.** Cartes : nos 2615, 2614, 2614.

**CIRCUITS DANS LES GORGES DE FRANCHARD. Louis Travers**  
Paris-Lyon, 8 h 25 pour Fontainebleau (le commissaire attendra à l'arrivée). Mont Ussy, Franchard. Fontainebleau. 25-30 km. **M.** Carte : I.G.N. n° 401.

Samedi 19 août

**POURVU QUE L'EAU SOIT BONNE. Mustapha Bendib**  
Paris-Lyon, 14 h 50 pour Fontainebleau. Piscine, mont Pessas, Cuvier-Châtillon, Bois-le-Roi. Retour 22 h 39. 22 km + 1 heure de piscine. **SP.** Carte : I.G.N. n° 401.

Dimanche 20 août

**ROBERVAL ? ON BALANCE. Roger de Lorenzo**  
Paris-Nord, 8 h 40 pour Pont-Sainte-Maxence (l'organisateur attendra à l'arrivée). Roberval, Saint-Christophe, Pont-Sainte-Maxence. 25 km. **F.** Carte : I.G.N. n° 404.

**CLINS D'OEIL AU CANAL DE L'OURCQ. Christiane Mayenobe**  
Paris-Est, 7 h 57 (à vérifier) pour Isles-Armentières-Congis. Meaux. 22 km. **F.**

**ENTRE PETIT MORIN ET MARNE. Jean Delonelle**  
Paris-Est, 8 h 30 pour Château-Thierry (car pour Montmirail), Chézy-sur-Marne. Retour 18 h 57. 24 km. **M.** Cartes : I.G.N. nos 2613, 2614.

**CHARMES DU VALOIS. Joël Lelièvre**  
Paris-Est, 8 h 30 pour Château-Thierry, Monthiers, Brumetz, Mareuil-sur-Ourcq. Retour Paris 18 h 57 ou 20 h 03. 37 km. **SO.** Cartes : I.G.N. nos 2613 E, 2613 O.

**PARTAGE DES EAUX. Philippe Chatelain**  
Paris-Nord, 6 h 57 (changement à Creteil) pour Breteuil, Reuil, Saint-Just-en-Chaussée. Retour 19 h 11. 48 km. **SP.** Cartes : I.G.N. nos 2310 E et O.

Samedi 26 août

**ON FAIT LA PLANCHE. Mustapha Bendib**  
Paris-Lyon, 13 h 50 pour Fontainebleau. Piscine, rocher Saint-Germain, Bois-le-Roi. Retour 22 h 39. 25 km + 1 heure de piscine. **SP.** Carte : I.G.N. n° 401.

Dimanche 27 août

**Dans le cadre du Bicentenaire de la Révolution française, la Section organise les randonnées suivantes à caractère culturel :**

**SITES RÉVOLUTIONNAIRES ET JEUX D'EAUX À VERSAILLES. Christian Chapirot**  
Paris-Saint-Lazare, 8 h 56 pour Sèvres, Ville-d'Avray, étangs de Ville-d'Avray, Versailles (Jeu de paume et parc). Versailles rive gauche. Paris-Invalides 18 h 22 ou 18 h 52. 15 km + visites. **F.** Carte : I.G.N. n° 419.

**BI-CENTENAIRE DE LA RÉVOLUTION. Jean-Maurice Artas**  
Paris-Austerlitz, 8 h 57 (sous-sol) pour Saint-Martin-d'Étampes. Boissy-la-Rivière, Méreville, Monnerville. Retour 19 h 42. 28 km. **M.** Carte : I.G.N. n° 2217 E.

**DU CULTE DE LA RAISON AU CULTE SUPRÊME. Robert Contant**  
Paris-Montparnasse, 7 h 28 pour Houdan. Breuil, le Château-Rouge. Épernon. Retour 19 h 22. 28 km. **M.** Cartes : I.G.N. nos 2114 et 2115.

**DE MENECY À BOUTIGNY. Pierre Dilgard**  
Paris-Lyon, 8 h 15 pour Mennecy. L'Aqueduc de la Vanne, bois et rochers. Boutigny. Retour 19 h 20. 26 km. **M.**

**VERS L'ÊTRE SUPRÊME. Alain Rambot**  
Paris-Montparnasse, 8 h 33 pour Rangbouillet. Houdan. Retour 18 h 01. 35 km. **SP.** Cartes : I.G.N. nos 402 et 2114 E.

Samedi 2 septembre

**C'EST REPARTI ! Mustapha Bendib**  
Paris-Lyon, 8 h 25 pour Bourron-Marlotte, Diplodocus, Denecourt, Fontainebleau. Retour 22 h 39. 42 km. **SP.** Carte : I.G.N. n° 401.

Dimanche 3 septembre

**L'AUXERRE AUX PIEDS - 11 -. Pierre Marbot**  
Paris-Saint-Lazare, 7 h 47 pour Neufmarché (changement à Gisors). Lalande-en-Son. Gisors. Retour 19 h 12. 28 km. **M.**

**BOIS-LE-ROI-FONTAINEBLEAU. Louis Travers**  
Paris-Lyon, 8 h 25 pour Bois-le-Roi (le commissaire attendra à l'arrivée). Cuvier-Châtillon, rocher du mont Ussy. Fontainebleau. 25-30 km. **M.** Carte : I.G.N. n° 401.

Samedi 9 et dimanche 10 septembre

**RANDONNÉE ALPINE VERS LUCHON. Alain et Michèle Cobert**  
Sortie en car-couchettes. Niveau II. Programme et inscription au Club.

**RETE-T-IL DES HIBOUX À FONTAINEBLEAU ? Chantal de Fouquet et Alain Nedellec**  
Paris-Lyon, 8 h 06 pour Fontainebleau (à vérifier). Randonnée bivouac. Fontainebleau. Retour le 10 à 14 h 16. 25 km. **M.** Inscription au 60 72 72 74 ou au 47 29 18 67.

Dimanche 10 septembre

**Sortie accueil. Jean-Maurice Artas et Régis Pouquet**  
Paris-Lyon, 8 h 25 pour Moret-les-Sablons, GR 11, Fontainebleau. Retour 18 h 30. 25 km. **F.** Carte : I.G.N. n° 401.

**DE FONTAINEBLEAU À FONTAINEBLEAU. Pierre Deconde**  
Paris-Lyon, 8 h 25 pour Fontainebleau. Rochers des Demoiselles, Long Boyau. Retour 17 h 30 ou 18 h 30. 22 km. **F.** Carte : I.G.N. n° 401.

**VALLÉE DE L'ESSONNE. Robert Lion**  
Paris-Lyon, 8 h 15 pour Malesherbes. GR 1. Boutigny-sur-Essonne. Retour 19 h 20. 26 km. **M.** Carte : I.G.N. n° 2317.

**BULOUS SANS ENTORSE. Thierry Pain**  
Paris-Lyon, 8 h 15 pour Boutigny, Roche Cornue, Valpuseaux, Boigneville. Retour 19 h 10. 38 km. **SP.** Cartes : I.G.N. nos 2316 E et O, 2317 O.

Dimanche 17 septembre

**RANDONNÉE SURPRISE. Gilles Montigny**  
Programme et inscription au Club. 15 km. **F.**

**3<sup>e</sup> SORTIE DE LA SOUS-SECTION DU VAL-D'OISE. A. et M. Cobert**  
R.-V. gare de Surville-Fosses (banlieue nord) à 13 h 30. Circuit varié. Retour vers 19 heures. 18 km. **F.**

**INITIATION À L'ORIENTATION -I-. Henri Recht**  
Paris-Lyon, 8 h 25 pour Bois-le-Roi. Forêt de Fontainebleau, Bois-le-Roi, 20 km. **F.** Carte : I.G.N. n° 401 et boussole obligatoires.

**RETOUR À FRANCHARD. Chantal de Fouquet**  
Paris-Lyon, 8 h 25 pour Fontainebleau (le commissaire attendra à l'arrivée). Long Boyau, monts Girard. Fontainebleau. Retour 17 h 30 ou 18 h 30. 28 km environ. **M.** Carte : I.G.N. n° 401.

**FORÊT DU NORD AVANT LA BOUE ! Claude Ramier**  
Paris-Nord, 7 h 47 pour Compiègne. Mont Saint-Marc. Pierrefonds. Retour Paris 18 h 55. 35 km. **SO.** Cartes : I.G.N. nos 403 et 405.



## BAL DE LA RANDONNÉE

(buffet, boissons, musique variée)

Ouvert à tous (organisateurs, adhérents)

**SAMEDI 21 OCTOBRE 1989**

Programme et inscriptions au Club  
à partir de début septembre.

**GR 2 ET VALLÉE DE L'OREUSE.** Alfred Wohlgroth, Guy Le Picart  
Paris-Lyon, 8 h 25 pour Pont-sur-Yonne. Suivant circonstances : boucle de  
Voisines et de Soucy ou traversée sur Villeneuve-l'Archevêque. Pont-sur-  
Yonne ou Sens. Retour 18 h 50. 28-30 km. **SO.**

**TROUVÉ TITRE FACILEMENT !** Claude Amagat  
Paris-Nord, 7 h 47 pour Soissons. Champs et forêt. Compiègne. Retour  
19 h 59. 45 km. **SP.** Cartes : I.G.N. n° 2411, 2511, 2611.

### Mercredi 20 septembre

Pour informations et programme, téléphoner la veille à Henri de Raimond  
entre 18 heures et 19 h 30 au 42 55 43 72. Niveau **M** ou **F.**

### Samedi 23 septembre

**CHEMINS À TRAVERS LA BEAUCE.** Marius Cote-Colisson  
Paris-Montparnasse, 8 h 33 pour Maintenon (Versailles 8 h 47, départ de  
l'animateur). Gas, Gallardon. Saint-Piat. Retour 18 heures environ. 20 km.  
**M.** Carte : I.G.N. n° 2116.

### Samedi 23 et dimanche 24 septembre

**VÉZELAY ET NORD MORVAN.** Monique Noget et Joël Lelièvre  
Pas d'inscription. Téléphoner au 42 87 55 10. Les lundi et mardi de 19 à  
21 heures au 64 27 13 31. **M.**

**RANDO ALPINE ET ARGENTERA V.N.** Alain et Michèle Cobert  
Voyage en car-couchettes. Niveau III. Programme et inscription au Club.

### Dimanche 24 septembre

**SORTIE ACCUEIL.** Alain Nedellec et Pierre Deconde  
Paris-Lyon, 9 h 12 pour Bois-le-Roi. Gorges de Franchard. Fontainebleau.  
20 km. **F.** Carte : I.G.N. n° 401.

**ENTRE JUINE ET ORGE.** Henri de Raimond  
Paris-Austerlitz, 8 h 57 pour Étampes. Saint-Chéron. Retour 17 h 50. 22 km.  
**F.** Carte : I.G.N. n° 90.

**VOS VÉLOS ONT BESOIN D'EXERCICE.** Philippe Chatelain  
Paris-Nord, 8 h 40 pour Compiègne, Breteuil, Clermont. Retour 18 heures.  
85 km (en vélo), itinéraire facile. Carte : I.G.N. n° 103.

**D'UN GIBIER L'AUTRE.** Jacques Arnoux  
Paris-Montparnasse, 8 h 32 pour Rambouillet. Parc animalier de Claire-  
fontaine (visite). Le Perray. Retour vers 18 h 30. 24 km. **M.** Carte : I.G.N.  
n° 2215 O.

**PREMIERS VIGNOBLES CHAMPENOIS.** Pierre Chambert  
Paris-Est, 7 h 58 pour Nanteuil-Saacy. Charly, Essomes-sur-Marne.  
Château-Thierry. Retour 18 h 57. 27 km. **M.** Cartes : I.G.N. n° 2513, 2613.

**VILLAGES DU HUREPOIX.** Jean Lortsch  
Paris-Austerlitz, 8 h 57 pour Etrechy, Boissy-le-Sec, Villeconin. Saint-  
Chéron. Retour 18 h 21. 25 km. **M.** Cartes : I.G.N. n° 2216 E et 2316 O.

**BIENTÔT LE BOURGUIGNON.** Thierry Pain  
Paris-Lyon, 8 h 25 pour Bois-le-Roi. Trois Pignons. Boigneville. Retour  
19 h 10. 40 km. **SP.** Cartes : I.G.N. n° 401 et 2317 E.

### Mercredi 27 septembre

Pour informations et programme, téléphoner la veille à Henri de Raimond  
entre 18 heures et 19 h 30 au 42 55 43 72. Niveau **M** ou **F.**

### Dimanche 1<sup>er</sup> octobre

**EN ZIGZAG EN LISANT LA CARTE.** Denise Devoz  
Paris-Saint-Lazare, 8 h 42 pour Achères-Grand-Cormier. Sentier botani-  
que. Achères-Grand-Cormier. Retour 17 h 44. 16 km. **F.** Carte : I.G.N.  
n° 419.

**ENTRE SEINE ET EURE.** Monique Colas  
Paris-Saint-Lazare, 7 h 15 pour Saint-Pierre-du-Vauvray. Acquigny, Lou-  
viers (église). Saint-Pierre-du-Vauvray. Retour 18 h 50. 28 km. **M.** Carte :  
I.G.N. n° 2012.

**FORÊT D'HALATTE.** Robert Lion  
Paris-Nord, 8 h 40 pour Pont-Sainte-Maxence, GR 12. Chantilly. Retour  
18 h 47. 25 km. **M.** Carte : I.G.N. n° 404.

**L'AUXERRE AUX PIEDS - 12-.** Pierre Marbot  
Paris-Saint-Lazare, 8 h 45 pour Gisors. Lattainville, Reilly, Chaumont-en-  
Vexin. Retour 19 h 12. 25 km. **M.**

**EN VEXIN.** Bernard Swynghebaux  
Paris-Nord, 8 h 50 pour Bornel. Cresnes, Chavençon. Chars. Retour Saint-  
Lazare 19 h 12. 38 km. **SP.**

### Mercredi 4 octobre

Pour informations et programme, téléphoner la veille à Henri de Raimond  
entre 18 heures et 19 h 30 au 42 55 43 72. Niveau **M** ou **F.**

**REMPORTEZ TOUTES VOS ORDURES**  
... et même UN PEU PLUS si vous en trouvez.

Dimanche 8 octobre

## LE RENDEZ-VOUS D'AUTOMNE

Comme chaque année, les commissaires de la Section vous  
invitent cordialement à la sortie annuelle du **Rendez-vous  
d'Automne**, marquant ainsi la rentrée de la prochaine saison.  
Le lieu choisi pour ce rendez-vous sera le terre-plein situé en  
face du château de la Mormaire, au début de « l'allée  
Charles » au nord de la forêt de Rambouillet (2 km au sud du  
village de Grosrouvre). Ce lieu est accessible par les lignes  
ferroviaires Paris-Dreux et Paris-Chartres. Gare de départ :  
Paris-Montparnasse.

Chacun d'entre vous pourra choisir l'allure, le kilométrage, le  
parcours, l'heure et la gare de départ parmi les collectives qui  
vous seront proposées ci-dessous pour cette journée. Possibi-  
lité de changer de groupe et d'allure l'après-midi.

Départ 7 h 28 pour GARANCIÈRES-LA-QUEUE  
**Monique Colas.** 28 km. **M.**

Départ 7 h 28 pour HOUDAN  
**Robert Contant.** 30 km. **M.**

Départ 7 h 28 pour ORGERUS-BEHOUST  
**Alain Nedellec.** 30 km. **SO.** - **Thierry Pain.** 40 km. **SP.**

Départ 7 h 53 pour LE PERRY-EN-YVELINES  
**Pierre Chambert.** 25 km. **M.** - **Claude Ramier.** 32 km. **SO.**

Départ 8 h 33 pour GAZÉLAN  
**Joël Lelièvre.** 30 km. **SO.**

Départ 8 h 33 pour LE PERRY-EN-YVELINES  
**Michel Lohier.** 30 km. **SO.**

Départ 9 h 19 pour MONTFORT-L'AMAURY  
**Alain et Michèle Cobert.** 25 km. **M.** - **Jean Delonnel.** 24 km. **M.** -  
**Gilles Montigny.** 23 km. **M.** - **Annie Serieys.** 23 km. **M.** - **Henri de  
Raimond.** 22 km. **F.**

Départ 9 h 19 pour GARANCIÈRES-LA-QUEUE  
**Pierre Dilgard.** 25 km. **M.** - **Marc Sandoz.** 22 km. **M.** - **Guy Le Picart  
et Alfred Wohlgroth.** 28-30 km. **M.**

### Mercredi 11 octobre

Pour informations et programme, téléphoner la veille à Henri de Raimond  
entre 18 heures et 19 h 30 au 42 55 43 72. Niveau **M** ou **F.**

### Samedi 14 et dimanche 15 octobre

**LE PAYS DE THELLE.** Claude Guay  
Chars, Méru, Cires-les-Mello. **M.** Programme et inscription auprès de  
l'organisateur. Téléphoner au 64 21 29 36.

### Dimanche 15 octobre

**MONTAGNE DE LIANCOURT.** Bernard Jégu  
Paris-Nord, 8 h 37 pour Creil. Villers-Saint-Paul, Liancourt. Retour 18 h 34.  
23 km. **F.** Cartes : I.G.N. n° 2311, 2312, 2411, 2412.

**INITIATION À L'ORIENTATION - II-.** Henri Recht  
Paris-Lyon, 8 h 25 pour Bois-le-Roi. Forêt de Fontainebleau. Bois-le-Roi.  
20 km. **F.** Carte : I.G.N. n° 401 + boussole (obligatoires).

**POUR LES LÈVE TARD !** Mustapha Bendib  
Paris-Lyon, 10 h 18 pour Moret-sur-Loing. Rocher Brûlé, Thomery. Retour  
17 h 32. 10 km. **M.** Carte : I.G.N. n° 401.

**LA HAUTE VALLÉE DE L'ESSONNE.** Pierre Dilgard  
Paris-Lyon, 8 h 15 pour Malesherbes. Aulnay-la-Rivière, Saint-Grégoire,  
Pithiviers (visite). Retour Austerlitz 19 h 42. 27 km. **M.**

**SI NOUS ALLIONS AUX CHAMPIGNONS !** Agnès Métivier  
Paris-Lyon, 8 h 25 pour Fontainebleau. Bois-le-Roi. 15 km. **M.** Carte :  
I.G.N. n° 401.

**EN AMIÉNOIS.** Geneviève Lacroix  
Paris-Nord, 9 h 02 pour Ailly-sur-Noye. Estrée-sur-Noye. Boves. Retour  
18 heures. 23 km. **M.** Cartes : I.G.N. n° 2308 et 2309.

**APPROCHE PICARDE.** Joël Lelièvre  
Paris-Nord, 8 h 50 pour Saint-Sulpice-Auteuil. Cailloel, forêt de Hez.  
Clermont. Retour 19 h 11. 33 km. **SO.** Carte : I.G.N. n° 2311 O et E.

**TRANS EPTÉ.** Claude Amagat  
Paris-Saint-Lazare, 7 h 15 pour Vernon. Magny-en-Vexin. Chars. Retour  
19 h 12. 43 km. **SP.** Cartes : I.G.N. n° 2112, 2113, 2212.

### Mercredi 18 octobre

Pour informations et programme, téléphoner la veille à Henri de Raimond  
entre 18 heures et 19 h 30 au 42 55 43 72. Niveau **M** ou **F.**

### Samedi 21 octobre

**À L'EST D'UNE LIGNE FONTAINEBLEAU-MONTIGNY.** Marius  
Cote-Colisson  
Paris-Lyon, 9 heures pour Moret-Veneux. Secteur la Malmontagne, Long  
Rocher, Thomery. Retour 17 h 30. **M.** 20 km. Carte : I.G.N. n° 401.

**TRACES EN FORÊT DE FONTAINEBLEAU.** Chantal de Fouquet et  
Alain Nedellec  
Paris-Lyon, 13 h 44 (à vérifier) pour Fontainebleau. Recherche de traces  
d'animaux en forêt. Fontainebleau. Retour 18 h 30. 12 km. **M.** Participa-  
tion aux frais : 35 F. Inscriptions aux : 60 72 72 74 ou 47 29 18 67.

### Dimanche 22 octobre

**FONTAINEBLEAU SUD.** Denise Devoz  
Paris-Lyon, 8 h 25 pour Montigny-sur-Loing. Mare aux Fées, mont Merle,  
Thomery. Retour 18 h 32. 22 km. **F.** Carte : I.G.N. n° 401.



**ÉTANGS DE COMMELLE. Jean-Pierre Desfachelles**

Départ Fosses (Val-d'Oise) à 9 heures. Étangs de Commelle. Fosses, 25 km. **F.** Carte : I.G.N. n° 404.

**EN FORÊT DE RETZ. Pierre Dilgard**

Paris-Nord, 8 h 30 pour Villers-Cotterêts, La Faisanderie, Cœuvres, Longpont. 28 km. **M.** Carte : I.G.N. n° 405.

**VALLÉE DE L'AUTOMNE. Robert Lion**

Paris-Nord, 8 h 30 pour Crépy-en-Valois. GR 11. Villers-Cotterêts, Retour 18 h 55. 28 km. **M.** Carte : I.G.N. n° 405.

**HAUTE ROUTE EN HUREPOIX n° 2. Jean Lortsch**

Paris-Austerlitz, 8 h 57 pour Dourdan. Le Marais, La Tuilerie. Saint-Chéron. Retour 17 h 52. 24 km. **M.** Carte : I.G.N. n° 2216.

**SUR LE GR 1. Henri de Raimond**

Paris-Saint-Lazare, 9 h 15 pour Meulan. GR 1. Chars. Retour 19 h 12. 27 km. **M.** Carte : I.G.N. n° 90.

**À LA DÉCOUVERTE DES MONUMENTS ROMANS. Marc Sandoz**

Paris-Austerlitz, 7 h 33 pour Bonneval. Vallée de l'Ozanne, Dangeau, Bonneval. Retour 20 heures. 22 km. **M.** Carte : I.G.N. n° 2018 E.

**CANAL DE BRIARE ET FORÊT DE MONTARGIS. Alfred Wohlgroth, Guy Le Picart**

Paris-Lyon, 8 h 25 pour Montargis (changement à Moret). GR 13. Montargis. Retour 19 h 07. 28 km. **SO.**

**Samedi 28 octobre****AU SUD DE BLEAU. Mustapha Bendib**

Paris-Lyon, 8 h 25 pour Bourron-Marlotte (changement à Moret). Zone de silence, érables et déluge. Moret-sur-Loing. Retour 17 h 32. 30 km. **SP.** Carte : I.G.N. n° 401.

**Dimanche 29 octobre****Randonnée accueil. Michel Lohier, Henri Recht**

Paris-Lyon, 8 h 25 pour Bois-le-Roi. Samois. Fontainebleau, Retour vers 18 h 30. 20 km. **F.** Carte : I.G.N. n° 401.

**EN FORÊT DE FONTAINEBLEAU. Pierre Deconde**

Paris-Lyon, 9 h 12 pour Bois-le-Roi. Apremont, Cassepot, Fontainebleau. Retour 17 h 30. 21 km. **F.** Carte : I.G.N. n° 401.

**D'UN CHÂTEAU L'AUTRE. Jacques Arnoux**

Paris-Est, 8 h 52 (banlieue) pour Ozoir-la-Ferrière. Château de Grosbois (visite). Boissy-Saint-Léger. Retour Paris-Lyon vers 18 h 30. 23 km. **M.** Carte : I.G.N. n° 2418 O.

**DE BLEAU À NEMOURS. Pierre Dilgard**

Paris-Lyon, 8 h 25 pour Fontainebleau. Le Rocher des Demoiselles, Villiers-sous-Grez. Nemours. 27 km. **M.** Carte : I.G.N. n° 401.

**RESTE-T-IL DES CHÂTAIGNES À BLEAU ? Chantal de Fouquet**

Paris-Lyon, 8 h 25 pour Fontainebleau (le commissaire attendra à l'arrivée). Croix de Guise, Croix de Saint-Hérem. Fontainebleau. Retour 17 h 30 ou 18 h 30. 30 km environ. **SO.** Carte : I.G.N. n° 401.

**AUTOMNE BLEAUSARD. Claude Ramier**

Paris-Lyon, 8 h 25 pour Bois-le-Roi. Apremont, Long Boyau, Moret. Retour 18 h 36. 33 km. **SO.** Carte : I.G.N. n° 401.

**Mercredi 1<sup>er</sup> novembre****Y A L'FEU À COMPIÈGNE. Thierry Pain**

Départ voitures particulières. Compiègne-Pierrefonds par 25 bosses et 1 600 m de montées. 42 km. **SP.** Carte : I.G.N. n° 403. Inscriptions au 39 61 78 05.

**Du vendredi 27 octobre au dimanche 5 novembre (10 jours)****L'AUTOMNE AU PAYS BASQUE. Guy Thibodot**

Pour tous renseignements, téléphoner au 69 03 06 80. Programme et inscription au Club.

**Du samedi 28 octobre au mercredi 1<sup>er</sup> novembre (5 jours)****AUTOMNE EN UBAYE. Pierre Chambert**

Niveau II. Programme et inscription au Club jusqu'au 19 octobre.

**Du samedi 28 octobre au samedi 4 novembre (8 jours)****LES BALÉARES (MAJORQUE). Claude Guay**

Niveau M. Programme et inscription au Club.

**Du dimanche 29 octobre au samedi 4 novembre (7 jours)****PRÉALPES DE HAUTE PROVENCE. Jean Delonelle**

Niveau M. Programme et inscription au Club.

**Du mercredi 1<sup>er</sup> au dimanche 5 novembre (5 jours)****INTÉGRALE DES VOSGES. Alain et Michèle Cobert**

De Barr à Wimmenau. **SO.** Programme et inscription au Club.

**LACS ET BALLONS DES HAUTES VOSGES. Joël Lelièvre**

Niveau **SO.** Programme et inscription au Club.

**LES BALCONS DE LA CÔTE D'AZUR. Robert Lion**

Niveau M. Programme et inscription au Club.

**Du jeudi 2 au samedi 11 novembre (10 jours)****LE ROYANS. Geneviève Lacroix**

Niveau M. Programme et inscription au Club.

**CARNET****NAISSANCE**

Nathalie, chez Anne et Serge Bricard, le 11 février 1989.

**ESCALADE****Bleau Adultes**

Responsable de l'activité :

**PHILIPPE CAMPIONE**

Tél. : 60 70 82 12

**BLEAU SAMEDI****5 août 1989****CHAMARANDE. Danièle GARNAUD**

Paris-Austerlitz, 8 h 57 pour Lardy ou R.-V. sur place à 10 h 15.

**12 août****MONT AIGU. Alain BERNARD**

R.-V. sur place à 10 heures.

**19 août****93,7 (BOIS-ROND). Il n'y a pas d'encadrement prévu.**

R.-V. suggéré : 14 heures sur place

**26 août****ISATIS. Jean-Étienne PELTRAULT, Alain BERNARD**

R.-V. voitures à la porte d'Orléans à 13 h 30 ou sur place à 14 h 30.

**2 septembre****GORGES D'APREMONT. Danièle GARNAUD, Christian MOUAS**

Paris-Lyon, 8 h 25 pour Bois-le-Roi ou R.-V. sur place à 10 h 30.

**9 septembre****VALLÉE DE LA MÉE. Il n'y a pas d'encadrement prévu.**

R.-V. suggéré : 14 heures sur place.

**16 septembre****ROCHE AUX SABOTS. Christian MOUAS**

R.-V. porte d'Orléans à 13 h 30 ou sur place à 14 h 30.

**23 septembre****BAS CUVIER. Danièle GARNAUD**

Paris-Lyon, 8 h 25 pour Bois-le-Roi ou R.-V. sur place à 10 h 30.

**30 septembre****CUL-DE-CHIEN. Christian MOUAS, Dominique VERGNE**

R.-V. à la porte d'Orléans à 12 heures ou sur place à 13 heures.

**7 octobre****OPÉRATION SITES PROPRES**

Le Comité départemental F.F.M.E. de Seine-et-Marne, en relation avec le CO.SI.ROC et l'O.N.F., organise une opération de nettoyage des sites d'escalade. Pierre BONTEMPS, Oleg SOKOLSKY et Philippe CAMPIONE vous donnent rendez-vous à 14 heures au cimetière de Noisy pour cette randonnée sacs-poubelles.

Venez nombreux... Merci !

**14 octobre****ROCHER CANON. Danièle GARNAUD, Dominique VERGNE**

Paris-Lyon, 8 h 25 pour Bois-le-Roi ou 9 h 30 sur place.

**21 octobre****CANCHE-AUX-MERCIERS. Il n'y a pas d'encadrement prévu.**

Rendez-vous suggéré : 14 heures sur place.

**28 octobre****ROCHER DES POTETS. Il n'y a pas d'encadrement prévu.**

R.-V. suggéré : 14 heures sur place.

25-26 novembre

**TOUS À BLEAU**

Selon la tradition, tous les bénévoles (toutes activités confondues sans oublier les « administratifs ») se retourneront pour grimper ou randonner selon les goûts. Le samedi 25, ce sera au 95,2 et le dimanche 26 à la Dame Jeanne.

Les activités de ces deux jours sont bien sûr ouvertes à tous. Chaque adhérent sera le bienvenu.

A bientôt.

#### 4 novembre

**MONT AIGU.** Alain BERNARD  
R.-V. à 10 heures sur place.

#### 11 novembre

**DAME JEANNE.** Alain BERNARD  
R.-V. 10 heures sur place.

### BLEAU DIMANCHE

#### 6 août 1989

**ROCHER GUICHOT.** Il n'y a pas d'encadrement prévu.  
R.-V. suggéré : 9 h 30 sur place.

#### 13 août

**CHAMARANDE.** Il n'y a pas d'encadrement prévu.  
Paris-Austerlitz, 8 h 57 pour Lardy ou R.-V. sur place à 10 h 15.

#### 14 août

**BAS CUVIER.** Il n'y a pas d'encadrement prévu.  
R.-V. suggéré : 9 h 30 sur place.

#### 15 août

**J.A. MARTIN** Il n'y a pas d'encadrement prévu.  
R.-V. suggéré : 9 h 30 sur place.

#### 20 août

**FRANCHARD CUISINIÈRE.** Danièle GARNAUD, Hervé HUTIN, Ariane BELLANGER, Ken YEUNG  
Paris-Lyon, 8 h 25 pour Fontainebleau (arrivée sur place vers 11 heures) ou R.-V. voitures sur place à 9 h 30.

#### 27 août

**BEAUVAIS** Ken Yeung  
R.-V. porte d'Orléans à 8 h 30 ou sur place à 9 h 15.

#### 3 septembre

**ROCHER DE LA REINE / 93,7 (BOIS ROND)** Philippe CAMPIONE, Alain DURAND,  
R.-V. à la porte d'Orléans à 8 h 30 ou sur place à 9 h 30.

#### 10 septembre

**ROCHER CANON.** Jean-Étienne PELTRAULT, Ken YEUNG, Daniel LECOINTE, Michel MOLINET (alias Grand Michou).  
Paris-Lyon, 8 h 25 pour Bois-le-Roi ou R.-V. sur place à 9 h 30.

#### 17 septembre

**DIPLODOCUS.** Hervé HUTIN  
**ZI,1.** Jean-Yves HAUTECOEUR, Ken YEUNG  
Car à Denfert-Rochereau à 8 h 30 ou R.-V. sur place à 9 h 30.

#### 24 septembre

**LA PADÔLE.** Philippe CAMPIONE  
R.-V. à la porte d'Orléans à 8 h 30 ou sur place à 9 h 30

#### 1<sup>er</sup> octobre

**CALVAIRE (AD).** Daniel LECOINTE  
Paris-Lyon, 8 h 25 pour Fontainebleau ou R.-V. sur place à 9 h 30.  
**MONT AIGU (PD et D / TD).** Pierre BONTEMPS, Jean MUSNIER, Danièle GARNAUD, Alain DURAND, Philippe CAMPIONE.  
Paris-Lyon, 8 h 25 pour Fontainebleau ou R.-V. sur place à 10 heures.

#### 8 octobre

**ÉLÉPHANT.** Jean-Yves HAUTECOEUR, Danièle GARNAUD, Alain BERNARD, Ariane BELLANGER, Ken YEUNG,  
Car à Denfert-Rochereau à 8 h 30 ou R.-V. sur place à 9 h 30.

#### 15 octobre

**ISATIS.** Thierry SMOLICK, Dominique VERGNE  
Paris-Lyon, 8 h 25 pour Fontainebleau (arrivée vers 11 heures) ou R.-V. voitures sur place à 9 h 30.

#### 22 octobre

**DIPLODOCUS (PD).** Pierre BONTEMPS, Jean-Yves HAUTECOEUR, Ken YEUNG  
**VALLÉE DE LA MÉE (AD, D et TD).** Jean-Étienne PELTRAULT, Michel MOLINET  
R.-V. porte d'Orléans à 9 heures ou sur place à 10 heures.

#### 29 octobre

**BAS CUVIER.** Jean-Yves HAUTECOEUR, Hervé HUTIN, Thierry SMOLICK  
Paris-Lyon, 8 h 25 pour Bois-le-Roi ou R.-V. sur place à 10 heures.

#### 1<sup>er</sup> novembre

**95,2.** Il n'y a pas d'encadrement prévu.  
R.-V. suggéré : 9 h 30 sur place.

#### 5 novembre

**DÉSERT D'APREMONT (PD et AD).** Jean-Yves HAUTECOEUR, Ken YEUNG, Alain DURAND, Dominique VERGNE  
**ENVERS D'APREMONT (TD).**  
Paris-Lyon, 8 h 25 pour Bois-le-Roi ou R.-V. sur place à 10 heures.

#### 12 novembre

**J.A. MARTIN.** Hervé HUTIN  
R.-V. à la porte d'Orléans à 9 heures ou sur place à 10 heures.

## C.I.E.

Débutants ! Pour un premier contact avec le rocher, nous vous proposons des cycles d'initiation à l'escalade de 8 sorties réparties sur 4 mois.

### d'octobre à janvier

Chaque cycle comportant :

- 7 sorties à Fontainebleau, en car ;
- 1 week-end en falaise, en voitures individuelles.

L'encadrement est assuré par des moniteurs bénévoles, chacun d'entre eux prenant en charge un groupe de 5 à 6 personnes maximum, dont il assurera la progression pendant la durée du cycle.

Il vous en coûtera à l'inscription le prix des sept transports en car.

A bientôt pour faire votre connaissance.

M. PYOT

Nombre de places limité.

Renseignements et inscriptions au secrétariat à partir du 15 septembre.

## Falaise

Responsable de l'activité :  
**JEAN-JACQUES GRELLAT**

Les inscriptions aux sorties Falaise se font le jeudi soir précédant la sortie à partir de 19 heures dans la grande salle du C.A.F., rue La Boétie (sauf sorties de plus de deux jours). Pour des raisons évidentes d'organisation, les participants doivent se déplacer ou se faire représenter par un ami, les appels téléphoniques ne pouvant être pris en compte.

#### 2 et 3 septembre 1989

**HAUTEROCHE.** Sortie collective tous niveaux, avec Bruno PORTA et Jean-Claude NORRY.

#### 9 et 10 septembre

**ANGLES.** Sortie de perfectionnement à partir du 5c/6a en tête, avec Jean-Jacques GRELLAT et Monique REBIFFÉ,  
**CORMOT.** Sortie collective tous niveaux, avec Alain KAVENOKY.

#### 16 et 17 septembre

**FIXIN.** Sortie collective tous niveaux, avec Anne-Marie CORVÉE et Jean-Charles PIOT.

#### 23 et 24 septembre

**SAFFRES.** Sortie collective tous niveaux, avec Serge BRICARD.

#### 30 septembre - 1<sup>er</sup> octobre

**CORMOT.** Sortie collective tous niveaux, avec Gérard CHASSAC et Bernard PORTA.

#### 7 et 8 octobre

**FIXIN.** Sortie de perfectionnement à partir du 5 en tête, avec Louis BROCH et Jean-Jacques GRELLAT.

#### 14 et 15 octobre

**SAFFRES.** Sortie collective tous niveaux, avec Jean-Charles PIOT et Gérard CHASSAC

#### 21 et 22 octobre

**SAUSSOIS.** Sortie collective tous niveaux, avec Anne-Marie CORVÉE et Serge BRICARD.

#### 28 et 29 octobre

**HAUTEROCHE.** Sortie collective tous niveaux, avec Jean-Jacques GRELLAT.

#### Du 25 octobre au 5 novembre (vacances scolaires de la Toussaint)

**ESPAGNE (TERRADETS et ROCA DEL ARCS).** Sortie de perfectionnement à partir du 5c en tête, avec Monique REBIFFÉ.  
Réunion préparatoire le 19 octobre à 19 heures.

#### 4 et 5 novembre

**SAFFRES.** Sortie collective tous niveaux, avec Jean-Claude NORRY et Gérard CHASSAC.

#### 11 et 12 novembre

**SAUSSOIS.** Sortie collective tous niveaux, avec Louis BROCH.

### A qui s'adressent les sorties de perfectionnement ?

• **Les falaises difficiles.** Il y a peu ou pas de voies faciles et moyennes, il est donc nécessaire de fixer un niveau minimum en fonction de la falaise (exemple : Bouilland, Verdon).



## Vacances d'été

Il n'y a pas de collectives organisées pendant les vacances d'été, mais de toute façon des sorties s'organisent tous les jeudis soir autour d'un responsable rescapé.

Si vous avez envie de sortir en falaise le week-end, n'hésitez pas à venir le jeudi soir à 19 heures (soyez à l'heure car les voitures s'organisent vite à cette période).

Même en Bourgogne, l'été est souvent très chaud et l'escalade devient alors pénible. Mais rassurez-vous, il y a des remèdes à cela :

- Se lever tôt pour grimper à la fraîche, l'une des meilleures méthodes !!! (il paraît qu'il y en a qui l'appliquent, mais tout à fait entre nous, je n'en connais pas).

- Se lever tard, aller directement à la plage (après les croisants quand même) et grimper ensuite quand la chaleur s'estompe.

- Ne pas trop grimper étant encore la meilleure méthode de ne pas avoir trop chaud. (Quoi ! j'en entends qui murmurent ne pas grimper du tout...)

A bientôt.

Jean-Jacques GRELLAT

## Cadets

### 10 septembre 1989

**BAS CUVIER.** Jean-François GAY, Christophe DEROIDE, Stéphane CAMPARETTI, Christian BONNET.  
Rendez-vous gare de Lyon à 8 heures pour Bois-le-Roi.

### 17 septembre

**J.A. MARTIN - LE VAUDOÛÉ.** Bruno CHARPENTIER, Stéphane CAMPARETTI, Éric CHOMETON, Jean-François GAY, François TRINQUELOSTE.  
Rendez-vous à Denfert-Rochereau à 8 heures (car).

### 24 septembre

**APREMONT.** Stéphane CAMPARETTI, Jean-François GAY, Bruno CHARPENTIER, Éric CHOMETON, François TRINQUELOSTE.  
Rendez-vous gare de Lyon à 8 heures pour Bois-le-Roi.

### 1<sup>er</sup> octobre

**ROCHER CANON.** Christophe DEROIDE, Stéphane CAMPARETTI, Jean-François GAY, Éric CHOMETON, Christian BONNET.  
Rendez-vous gare de Lyon à 8 heures pour Bois-le-Roi.

### 8 octobre

**ÉLÉPHANT.** Bruno CHARPENTIER, Stéphane CAMPARETTI, Jean-François GAY, François TRINQUELOSTE, Christophe DEROIDE.  
Rendez-vous à Denfert-Rochereau à 8 heures (car).

### 15 octobre

**BAS CUVIER.** François TRINQUELOSTE, Éric CHOMETON, Stéphane CAMPARETTI, Bruno CHARPENTIER, Jean-François GAY.  
Rendez-vous gare de Lyon à 8 heures pour Bois-le-Roi.

### 22 octobre

**VALLÉE DE LA MÉE.** François TRINQUELOSTE, Bruno CHARPENTIER, Éric CHOMETON, Stéphane CAMPARETTI, Jean-François GAY.  
Rendez-vous à Denfert-Rochereau à 8 heures (car).

## ANTENNES ILE-DE-FRANCE

### Versailles

#### ESCALADE

3 septembre 1989	<b>APREMONT, LES GORGES</b> avec T. FORESTIER	39 49 01 31
7 septembre	Réunion	
9-10 septembre	<b>SAFFRES (Falaises Dijonnais)</b> avec N. MIRABELLA et D. FONTAA	30 64 68 08
17 septembre	<b>MALESHERBES</b> avec A. SALES	69 05 49 69
24 septembre	<b>MONT AIGU</b> avec J. PILLOT	39 50 64 95
30 sept.-1 <sup>er</sup> oct.	<b>LE SAUSSOIS (Falaises)</b> avec T. FORESTIER et N. MIRABELLA	39 49 01 31
5 octobre	Réunion	
8 octobre	<b>BEAUVAIS</b> avec J. PILLOT	39 50 64 95
15 octobre	<b>FRANCHARD CUISINIÈRE</b> avec D. FONTAA	30 82 60 25
22 octobre	<b>RESTANT DU LONG ROCHER</b> avec A. SALES	69 05 49 69
28-29 octobre	<b>CLÉCY (Falaises Normandie)</b> avec M. PRÉTESEILLE et T. FORESTIER	47 41 64 37
1 <sup>er</sup> novembre	<b>GORGE AUX CHATS</b> avec J. PILLOT	39 50 64 95
2 novembre	Réunion	
5 novembre	<b>LA DAME JEANNE</b> avec D. FONTAA	30 82 60 25
11-12 novembre	<b>HAUTEROCHÉ (Escalade et randonnée Dijonnais)</b> avec M. PRÉTESEILLE et J. PILLOT	47 41 64 37
19 novembre	<b>FRANCHARD, SABLONS ET ISATIS</b> avec A. SALES	69 05 49 69
26 novembre	<b>VALLÉE DE LA MÉE</b> avec M. MIRABELLA	30 64 68 08
3 décembre	<b>L'ÉLÉPHANT</b> avec M. PRÉTESEILLE	47 41 64 37
7 décembre	Réunion	
10 décembre	<b>J.A. MARTIN</b> avec D. FONTAA	30 82 60 25
17 décembre	<b>ROCHER FIN</b> avec T. FORESTIER	39 49 01 31
24 décembre	<b>91,1</b> avec M. PRÉTESEILLE	47 41 64 37
31 décembre	<b>CUL DE CHIEN</b> avec A. SALES	69 05 49 69

Les rendez-vous pour Fontainebleau sont fixés à 8 h 30, place d'Armes, devant l'avenue de Paris.

Pour les sorties Falaise, se renseigner lors des réunions ou auprès des moniteurs.

Lors des sorties Falaise, un rendez-vous est maintenu le dimanche matin à 8 h 30, place d'Armes.

Des sorties à Bleau sont possibles le samedi, téléphoner au moniteur du dimanche.

Les réunions ont lieu tous les premiers jeudis de chaque mois, au Centre social : 6, rue Edmée-Frémy à Versailles, à partir de 20 h 30.

Les mineurs sont invités à se présenter aux rendez-vous des sorties munis d'une autorisation parentale. Age minimal pour l'escalade : 16 ans.

### Fontainebleau

Pour les programmes des sorties collectives, pour l'accueil des nouveaux et pour tous renseignements :

Alain BERNARD	: 60 72 82 91
Philippe CAMPIONE	: 60 70 82 12
Hervé HUTIN	: 64 24 24 06
	: 47 02 07 73
Michèle LABROQUÈRE	: 60 66 31 19
Sylvain LÉCUYER	: 64 22 85 96
Louis TRAVERS	: 60 66 22 71

ainsi que la permanence de la Section de Paris.

### BOTANIQUE

**A 19 heures au Club, pour les amateurs avertis ou non :**

Mardi 12 septembre

**PHOTOS DE L'ÉTÉ. LES ORCHIDÉES**

Mardi 10 octobre

**VANOISE**

**Apportez vos diapos et votre ingénuité !**

## VOYAGES LOINTAINS

### LE TIBET avec Henri Luksenberg

octobre

Trekking sur les hauts plateaux à la frontière du Bhoutan. Ascension d'un 6 000. Tourisme à Kathmandu et Lhassa.

### LE NÉPAL avec Henri Luksenberg

congés scolaires de Noël

Randonnée dans la vallée de Kathmandu, Dix jours de tourisme en moyenne montagne.  
Prix : environ 10 000 F.

### LE TASSILI avec Guy Thibodot

congés scolaires de Noël

Randonnée chamelière. Les grands sites rupestres, peintures du Tassili N'Ajjer et dunes de l'Erg Admer.

### LE SAHARA avec Jean Dot

congés scolaires de Noël

Randonnée et escalade.

Les dates ainsi que le montant de la participation aux frais envisagée n'ont qu'une valeur indicative et sont susceptibles de modification. Si vous êtes intéressé par certains voyages, laissez vos coordonnées au secrétariat "Voyages lointains". Nous vous adresserons le programme détaillé dès que nous l'aurons.



- Que faisiez-vous de vos dimanches ?
- En tous temps, à tout venant  
Je grimpais, ne vous déplaie.
- Vous grimpez, j'en suis fort aise  
Eh bien, peignez maintenant.

**Mathilde BENOIT**



## CINÉ-C.A.F.

Les séances ont lieu le jeudi soir et débutent à 20 heures au siège de la Section.

### SAISON 1989-90

- 12 octobre** *É pericoloso sporgesi* (film)  
Catherine Destivelle et Monique Dalmasso en escalade extrême dans le Verdon.
- 19 octobre** *Mont Kenya, mont Kilimandjaro* (diaporama)  
Randonnée et découverte du milieu, ses coutumes, ses rites.
- 26 octobre** *Faune et flore en Haute-Savoie* (diaporama)  
Découvertes.
- 16 novembre** *Le Conquérant de l'inutile* (film)  
Hommage à Lionel Terray.
- 14 décembre** *Julia chez les Berbères* (film)  
Adoption d'une fillette chez les Berbères du Haut-Atlas.
- 18 janvier** *Rafting and byke* (film)  
Descente d'un glacier en mountain-byke et sensations fortes du rafting.
- 15 février** *Canon surf II* (film)  
Surf chorégraphique dans les Arcs.
- 15 mars** *Il y a cent ans les morutiers* (film)  
Vie des morutiers à Terre-Neuve.
- 26 avril** *Abîmes* (film)  
Première hivernale de la voie des Français dans les Dolomites.
- 14 juin** *Christophe* (film)  
Profit grimpe la directe américaine dans la face ouest des Drus en solo intégral.

## ASSEMBLÉE GÉNÉRALE : APPEL DE CANDIDATURES

Les membres désireux de faire acte de candidature pour le renouvellement du Comité directeur sont priés d'adresser leur demande à M. le Président de la Section avant le 15 septembre 1989.

Tout membre de la Section peut faire acte de candidature s'il est âgé de 18 ans et inscrit à la Section depuis six mois le jour de l'élection. Il est nécessaire que des candidatures nouvelles se révèlent afin d'assurer les continuités nécessaires. Divers postes sont à pourvoir. Le Président est à la disposition de tous pour donner les informations nécessaires.

Adeptes de la marche, vous avez la possibilité de repousser vos limites plus avant, car on peut toujours s'étonner et se dépasser soi-même.

### Pourquoi pas la course à pied ?

En tant que commissaire déléguée responsable du Marathon de Paris au Club alpin français, j'ai organisé une équipe regroupant des adhérents cafistes de toute force, pour participer à des courses telles que les 20 et 25 km de Paris, le Marathon de Paris, et d'autres plus modestes.

Les bons résultats de l'équipe pour une première prestation sur ces distances m'ont incité à persévérer dans la continuité de mon expérience. Malgré une information mal diffusée, la cuvée 1989, bien que réduite à quatre participants, était présente le 30 avril dernier sur la ligne de départ. Ce fut un millésime.

Les résultats d'une année sur l'autre sont prometteurs, à savoir trente minutes et une heure de moins pour les femmes, c'est-à-dire 4 h 29 et 4 h 6. L'entraînement a porté ses fruits, et nous espérons, sans vouloir égaler la meilleure à 2 h 30, réduire encore et atteindre le mur des 3 h 30 à 3 heures peut-être. Dès à présent, un seul but pour y parvenir : renforcer un entraînement alternatif et complémentaire, la course à pied et le vélo. A cet effet, je projette des randonnées jogging et vélo pour amateurs de renouveau.

J'invite les bons marcheurs, coureurs et cyclistes, hommes et femmes à partir de 18 ans, à se joindre à nous en me contactant le soir au 43 00 02 43 après 20 heures.

**Martine COUDERC**

# Montagnes à « profit »

**C**HAVIÈRE, téléphériques de la Meije, Vaujany, l'héliski, le scooter des neiges... A chaque nom une balafre éphémère ou indélébile dans le paysage montagnard, mais pour quoi ? pour qui ? Peut-être pour ces 40 p. 100 d'hivernants qui ne font pas de ski, pour ces 60 p. 100 d'estivants qui viennent pour la détente ou encore pour cette majorité de skieurs « infidèles » et prêts à se tourner vers les « destinations soleil ».

Mais comment un humble Parisien à qui une paire de chaussures de marche dure dix à quinze ans, tant ses séjours en montagne sont peu fréquents, peut-il tenir ce genre d'arguments face au président des stations de sports d'hiver M. Morand, lors d'un bivouac symbolique boulevard Haussmann !

Tout simplement parce qu'il se sent concerné et responsable.

Concerné car le pratiquant temporaire qu'il représente permet à des communes de figurer encore sur des cartes d'état-major. J'ouvre ici une parenthèse : on nous demande lors d'un référendum de nous définir sur l'avenir de la Nouvelle-Calédonie alors que le moitié des Français ne savent même pas la localisation planétaire de cette île et certaines personnes affirment que le devenir des Alpes ne nous concerne pas. Quelle logique géographique !



"Il existe encore un monde d'espace, d'eau libre, de bêtes naïves où brille encore la jeunesse du monde et il dépend de nous, et de nous seuls, qu'il survive..." Samivel

Responsable, il l'est aussi, car il est conscient des problèmes économiques que peuvent rencontrer des élus communaux face à l'idéologie dominante qui tend à régir la société aujourd'hui : « profit ». Justement le fait d'être responsable consiste alors à se poser la question de la définition de « profit ». Cette interrogation est un des fondements qui explique l'existence de Mountain Wilderness.

Cette association internationale met en garde mais surtout propose de jeter les bases d'une nouvelle conception de « profit » pour la montagne. Imaginons ce que peut représenter une montagne « propre » comme bénéfique et mettons alors en valeur ses avantages pour le développement d'un tourisme « doux », cher à François Labande, faisons admettre aux pouvoirs publics que l'agriculture de montagne est une nécessité tant écologique qu'économique...

Mountain Wilderness se propose d'ouvrir des discus-



LORS DU BIVOUC POUR LA DÉFENSE DE CHAVIÈRE ON RECONNAIT EN DISCUSSION AVEC M. MORAND C. FREDEGUE, P. BERAUHLT, T. PAIN, J. MANESSE... (PHOTO PASCAL LENOIR)

16 AOÛT 1989

"Pour un Parc international du Mont-Blanc"

## RASSEMBLEMENT DE LA VALLÉE BLANCHE

Parmi les manifestations organisées cet été, la traversée de la Vallée Blanche au départ de l'Aiguille du Midi et de la pointe Helbronner, avec jonction symbolique des deux caravanes au centre du glacier, sera l'une des plus spectaculaires.

Mountain Wilderness appelle ses adhérents, et au-delà tous les amoureux de la montagne, à participer nombreux à ce rassemblement, dans le respect des principes fondateurs de l'association.

Le lendemain, MW s'expliquera à Chamonix sur son projet de Parc international du Mont-Blanc. Pour tous renseignements :

- service minitel : 36 15 YETI, mot-clé MW
- secrétariat de MW : François Labande - Margencel (chef-lieu) - 74200 Thonon-les-Bains

sions sur ces réflexions et de travailler ensemble, avec les responsables des communes montagnardes, avec les associations de protection de la montagne et les pratiquants de tout poil afin de trouver des solutions qui se font sentir urgentes.

Dès maintenant, l'équipe de M.W. vous attend le 16 août dans la vallée Blanche pour une longue cordée dans le but de promouvoir le parc international du Mont-Blanc.

Voilà, le rendez-vous est pris.

**Christophe FREDEGUE**

Représentant de Mountain Wilderness pour l'Île-de-France.

Si vous voulez soutenir l'action de Mountain Wilderness :

Nom et prénom : .....

Adresse : .....

Profession : .....

**Ci-joint un chèque de 150 F à l'ordre de Mountain Wilderness.**

**Mountain Wilderness : Margencel (chef-lieu) 74200 Thonon-les-Bains.**

## Saussois

Voici le bilan détaillé du travail effectué à la falaise du Saussois pendant les congés scolaires de Pâques 1989. Les voies rééquipées ont été choisies parmi les plus classiques, les plus belles ou les plus fréquentées. Les voies faciles ont été revues de manière à permettre aux grimpeurs débutants d'accéder à la falaise du Saussois en sécurité.

La technologie employée a été celle des scellements chimiques, plus longue à mettre en place, mais durable et plus fiable que d'autres techniques plus rapides.

Un soin particulier a été apporté lors du forage des trous : inclinaison du trou permettant un travail favorable du tendeur, élargissement du trou pour permettre un bouchon de colle évitant le descellement de l'ensemble (le Saussois offre un rocher tendre), tête du tendeur englobée dans le scellement, nettoyage minutieux du trou (soufflette, goupillons métalliques et nylon, séchage).

Le vieil équipement a été en général retiré, mais il reste encore dans quelques voies ; il sera retiré par des amis fréquentant régulièrement le Saussois.

Au niveau de la quantité du travail effectué, le rééquipement d'une voie prend pas mal de temps : repérage des points, perçage, nettoyage, scellement, vérification et enlèvement des vieux clous.

Les 217 scellements ont représenté une moyenne de neuf heures de travail par jour ; à noter les conditions météorologiques très défavorables la seconde semaine.

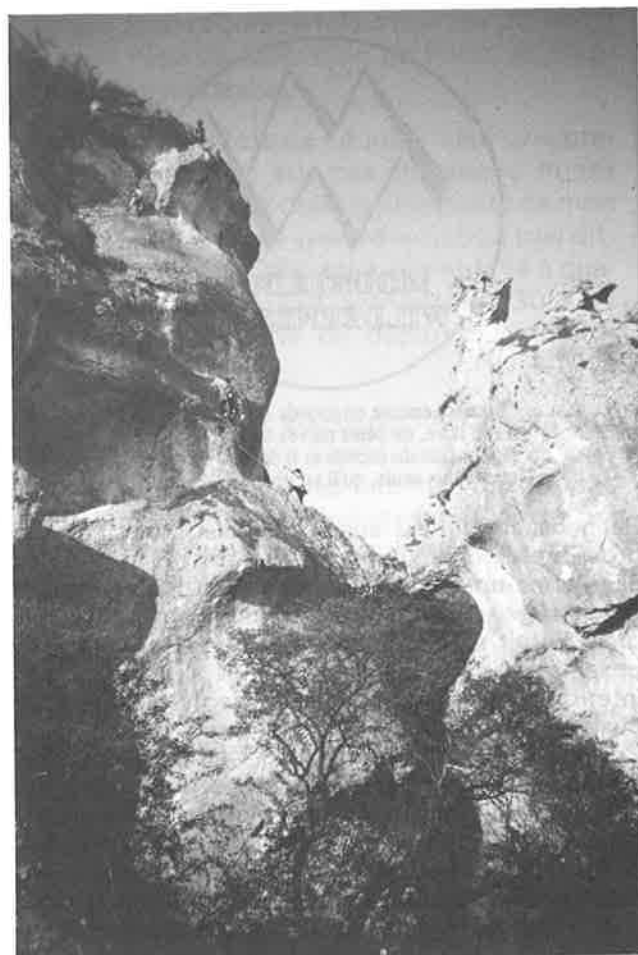
Voilà donc résumée cette opération.

### OPÉRATION RÉÉQUIPEMENT

Noms des voies	Nombre de points placés
Gédéon : L2 + relais L1	7
Troyenne : L1 + L2	4 + 5
Super Gédéon : relais L1	1
Sinopompe : L1	3
Voie normale de la Roche Percée	3
Toufou	4
Mantra	3
Juta	4

ACHETER LES TOPOS...  
... C'EST PARTICIPER À L'ÉQUIPEMENT

Lupissima	4
Cricri	3
Grenouille	9
Crapaud volant	2
Sans nom	8
Diagonale	7
Der : L1 + L2	1 + 7
Fausse Der : L1	4
Eau fraîche : L1 + relais	7
Amitié	5
Amitié directe	3
Martine : L1 + L2	8



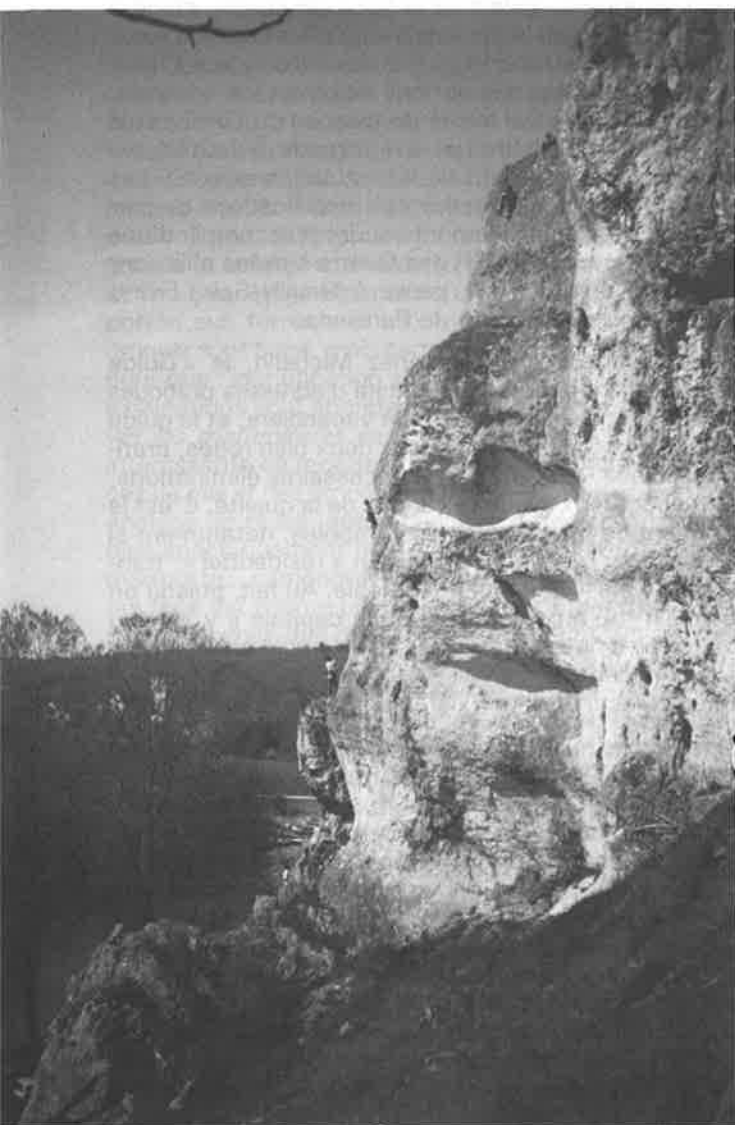
CORDÉE DANS LA GÉDÉON  
(PHOTO MONIQUE REBIFFÉ)



Noms des voies	Nombre de points placés
Chatte	5
Arête jaune : L1 + L2	6
Je	1
Échelle : L1 + L2	5
Pilier de l'Échelle	3
Toto : L1	4
Tricou	4
Tricou droite	3
Penchant fatal	3
Croumire directe	6
Loco	1

N.D.L.R. : Cette lourde tâche confiée à Claude Vigier, ancien moniteur du groupe haute école du C.A.F. Paris, maintenant guide installé à Grenoble, a été financée (fourniture du matériel et main-d'œuvre) à 80 % par le Comité régional de l'Ile-de-France de la F.F.M.E. et à 20 % par le CO.SI.ROC. A noter qu'une semaine ne s'était pas écoulée qu'un sinistre individu avait déjà tenté de « matraquer » un scellement dans la deuxième longueur de la Der !

**DE PROFIL, LA RECH**  
(PHOTO MONIQUE REBIFFÉ)



Noms des voies	Nombre de points placés
Super Loco	2
Vieille aux doigts gourmands	4
Variante départ Loco	2
Vérité cachée	1
I : L1	5

**NE FAITES JAMAIS DE MOULINETTE  
SUR SANGLE  
OU ANNEAU NON MÉTALLIQUE !**

Couloir des bleus	3
Départs de gauche de la Rech	3
» » »	4
» » »	1
Rech : L1 + L2 + L3	14

*Secteur du café des Roches : voies nouvelles  
(voir topo au café des Roches)*

Gérald Hélène Moreau (6c)	6
Comptes à Moreau	4
It's a belle pâtisserie (6c)	7
Cathlynn (7a/b)	6
Ancrages sur le plateau	18
<b>Total</b>	<b>217</b>

**GRIMPEURS !**

*Vous reconnaissez que le CO.SI.ROC. fait du bon boulot, mais vous ne pouvez vous résoudre à manier vous-même la perceuse, vous pensez ne pas être compétent ou vous jugez cela trop fatigant. Soit.*

*Vous n'avez pas les moyens financiers de verser une obole. C'est possible.*

*Mais vous devez, au moins, vous procurer la nouvelle édition 89 du*

**GUIDE DES SITES  
NATURELS D'ESCALADE.**

*Vous y trouverez toutes les nouvelles falaises que les autres ont équipées pour vous !*

**J**OACHIM DU BELLAY, qui exhorte le bûcheron angevin à déposer la cognée, doit se retourner dans sa tombe. Partout, bien plus que la hache artisanale, règne la tronçonneuse. Éternelle controverse : le forestier soulève le problème du renouvellement de la sylve, le public, lui, se lamente devant ces longs troncs allongés. Convenons que la coupe rase semble avoir fait place à un « éclaircissement » qui laisse subsister des spécimens adultes. Tout de même, le randonneur enregistre de sensibles modifications du paysage forestier et, à plus forte raison, dans des domaines tels que Saint-Cloud ou Versailles, en arrive à ne plus reconstituer par la pensée l'ancien paysage. L'allée de la Lanterne, les abords du Jardin du Roi sont méconnaissables. Croyons pourtant les spécialistes : ces abattages d'érables ou de tilleuls préviennent des accidents. D'ailleurs, l'apparence est souvent très trompeuse. Si le pied est sain, la tête est abîmée.

La F.F.R.P. nous signale qu'un nouvel itinéraire sur le GR 2 a été retenu entre les gares de Villers-Cotterêts et de Boursonne-Coyolles. Inscrit en forêt, il passe par le carrefour des Faisans et par celui de la Montagnette. La jonction des GR 2 et 2 A s'effectue au carrefour du Poteau Coquetier. Cela signifie que le kilométrage global entre Villers-Cotterêts et Crépy-en-Valois approche les trente unités. Notons qu'il est possible de partir de la gare de Vaumoise (20 kilomètres jusqu'à Villers) et que la distance entre Boursonne-Coyolles et La Ferté-Milon est de 18 kilomètres (voir le nouveau topoguide des GR 2-2 A-2 B « Senlis-Fontainebleau »).

Parmi les topoguides récemment publiés, celui qui concerne les Yvelines, *A la découverte des Yvelines*, a retenu particulièrement notre attention. Nous savons que ce travail a exigé beaucoup d'efforts et d'imagination car, de toute évidence, il n'était pas facile de retenir n'importe quelle formule de présentation de vingt-quatre circuits PR et de nombreuses randonnées de gare à gare. L'examen de la carte globale est à cet égard éloquent. En fait, le choix de ses responsables s'est porté sur un découpage par secteurs. On est par exemple en présence d'une collection de sorties dans le massif de Rambouillet, dans la vallée de la Seine (deux secteurs), etc. J'ai été étonné de ne pas y trouver mention du massif d'escalade de Maincourt non plus que du petit tracé, au reste charmant, qui suit le cours de la Mérentaise. Il faut rappeler également que la randonnée dans les Yvelines est amplement facilitée par l'éventail de communications offertes par la gare routière de Versailles, en face de la gare Versailles-rive gauche. Enfin, j'attire l'attention sur l'intérêt que présente un circuit de 16 kilomètres en forêt de Meudon, dit « circuit des Sept Étangs ». Pour un coût de moins de vingt francs, on peut ainsi s'offrir une merveilleuse journée d'évasion.

*Vingt Balades et Randonnées dans le parc naturel du Lubéron* (PR) présente des sorties d'un kilométrage

très inégal, avec d'ambitieux objectifs : Mourre Nègre, vallée d'Enchrême, circuit des Cèdres. La présentation est bonne. Dans la partie consacrée à la faune, on semble tout de même faire fi de la présence de serpents. Réaction d'optimisme ? Le texte sur les bories nous a semblé bien succinct.

Deux topoguides sur le Périgord. D'abord d'*Angoulême aux Eyzies* (36 436 461) ensuite (36-6) *Montbazillac-Les Eyzies-Cahors*. Ce dernier déborde donc le secteur périgourdin au profit du Quercy, d'où un long tête-à-tête avec la vallée du Lot. Les encarts culturels sont particulièrement excellents dans ce second volume (Bonaguil, la treille, la truffe, la noix). Et la photo de couverture représentant la succession d'étages artistiques de Puy-l'Évêque est rudement séduisante.

GR 2, 2 A, 2 B *Ile-de-France « Senlis-Fontainebleau »*. En couverture se dresse la magistrale silhouette fortifiée de ce qu'on appelle à Provins la tour de César. S'il est un GR « de pays », c'est bien ce tronçon puisqu'il sillonne le Valois et le pays de Goële, chers à Gérard de Nerval, le Tardenois auquel s'attache le verbe impérial de Paul Claudel, la Brie, les débuts de la Champagne mais aussi des notions de pays plus secrètes, Multien, Orxois. Le terme du tronçon du GR 2 est le carrefour de l'Obélisque, avant-garde redoutée des randonneurs en raison de la circulation intense. Les usagers auront vite repéré des modifications de parcours et vraisemblablement voudront accomplir d'une traite le parcours du GR des Quatre-Vallées s'ils sont entraînés ou faire une pause à Neuilly-Saint-Front, méconnu de beaucoup de Parisiens.

Simultanément ont paru chez Michelin, le « Guide rouge », générateur d'une infinité d'adresses pratiques pour rejoindre le lieu d'activité vacancière, et le guide « Camping-Caravaning », tous deux bien rodés, pratiques, clairs, assujettis à de nécessaires éliminations, et respectueux d'une hiérarchie de la qualité. C'est le moment de bien manier les symboles, notamment si le campeur recherche un terrain « résidentiel », tranquille ou plus simplement agréable. Au fait, puisqu'on se plaint qu'aux alentours de la capitale il y ait peu de terrains de camping, a-t-on noté qu'il en existe un à la périphérie de Versailles, à quelques encablures de talus forestiers particulièrement abrupts ?

Nous avons reçu de la Maison de la Savoie (elle va être transférée 31, avenue de l'Opéra) tout un dossier qui nous rappelle d'abord que la Savoie possède des milliers de kilomètres de sentiers balisés et entretenus puis nous dispense par stations les séductions offertes au public. Or, on s'aperçoit que la formule en « multi-loisirs » est en train de s'affirmer. En Suisse, aux Diablerets, elle est également pratiquée, si bien que le sportif montagnard accumule les activités les plus diverses. Puisque nous parlons de la Suisse, signalons la parution d'une brochure (11 bis, rue Scribe) qui présente « Cent Promenades de ville en ville », formule de randonnée agréable et instructive permettant, à l'occasion, de flâner dans une cité traversée.

Dans le numéro 6 de *Parcs*, tout est centré sur l'image qu'un parc régional doit donner au public. Parmi les exemples présentés, voici les panneaux signalisateurs du parc des Volcans, les réalisations exemplaires (dans le style traditionnel) de l'habitat en Champagne humide ou encore l'équilibre assuré en matière de côté attractif entre les deux rives de la Seine, ce au sein du parc de Bretonne. Quant à *Arborescences* (O.N.F.), outre un article concernant les transports du bois, on a la surprise d'y découvrir un court exposé sur les méfaits dont souffrent en montagne les mélezins, du fait des remontées mécaniques et de la pratique du ski hors pistes. Aussi tout est programmé de façon que les skieurs n'aient pas à côtoyer de jeunes plantations.

Aux passionnés de la géologie bellifontaine, conseillons l'acquisition du *Bulletin d'information des géologues du Bassin parisien*, vol. 25, n° 4 (déc. 1988) dans lequel est présentée une nouvelle hypothèse de la formation des grès. L'auteur pense que les lentilles de grès-quartzite résultent d'une silification contrôlée par les niveaux successifs de la nappe phréatique, au fur et à mesure de son enfoncement lors du creusement des vallées. A comparer avec les travaux de Daniel Obert et de Ch. Pomerol.

Pendant tout le cours de l'année, les éditeurs spécialisés dans l'approche de la nature éditent des ouvrages. Les éditions Bordas viennent de nous en soumettre plusieurs dont nous dégageons ceux qui sont susceptibles de répondre aux préoccupations ou à la curiosité (ou à la passion !) de lecteurs-adhérents. Voici d'abord un multiguide nature des *Plantes et animaux de montagne* dans lequel faune et flore ne sont pas séparés, la notion d'altitude jouant en effet un rôle déterminant, d'où la distinction entre étages montagnards et subalpins, limite des forêts, éboulis, rochers et falaises, étage alpin avec une attention terminale portée aux torrents et aux espaces aquatiques. Les croquis sont bons, mais certaines photos, trop menues pour que l'identification s'effectue infailliblement. Les explications sont abondantes. Autre ouvrage : *Observer les mammifères sauvages* avec une succession intéressante de recettes telles que recherche des traces de pas et des empreintes, coulées, reliefs de repas, analyse de fèces, après quoi l'observation concerne plus spécifiquement tel ou tel animal (putois, renard, marmotte, campagnol des neiges). Un troisième ouvrage est encore plus spécifique, intitulé *Reconnaître les plumes des oiseaux*, titre qui ajoute d'ailleurs la reconnaissance des traces et des indices. On s'aperçoit à sa lecture que l'étude est complexe car elle inclut par exemple l'observation du vol, celle des fientes, les traces du passage et de la marque du territoire. A quoi s'ajoutent une foule de détails sur les différents volatiles. Les images abondent.

Il faut parler des « bornes » de l'I.G.N. Celles de l'aventure, décernées chaque année à un aventurier de haut niveau, précédemment le docteur Étienne et J.-M. Boivin et cette année à Marc Patard. Mais il y a aussi ces 100 000 bornes géodésiques qui se répartissent sur le territoire, ouvrages de granit servant à structurer la carte. En fait de carte, l'I.G.N. semble tirer fierté (et c'est justifié) de la récente carte bleue au 1/25 000 concernant le massif du Sancy. Nous en avons d'ailleurs récemment parlé. ■





SIX mois de publication généreuse dans les domaines de l'alpinisme et de l'escalade. Mais voici qu'à l'approche du printemps la cadence baisse. Profitons-en pour parler longuement d'un livre dont la lecture a été un véritable régal.

**Guide**, de Pierre Leroux (avec la collaboration d'Anne Sauvy), paru chez Arthaud, ne fourmille ni de métaphores ni d'envolées lyriques. Le style en est simple, le ton propre à la remémoration de souvenirs. Et comme précédemment nous avions lu plusieurs ouvrages axés sur le métier de guide, nous adoptâmes d'abord une prudente réserve, laquelle s'envola pour deux raisons. D'abord n'est pas très commun le destin d'un ajusteur banlieusard qui devient un guide illustre. Ensuite, nous avons été plongé tout de go dans l'univers bleausard de l'après-guerre. De quoi faire pleurer de tendresse les « vieux » du C.A.F. qui n'ont pas oublié feu le *Bleusard* (que ceux qui ont conservé ses précieux numéros les enfouissent dans un endroit secret). Au passage, on découvre des noms familiers, par exemple ceux de Truffaut, de Cauderlier. Ses prouesses juvéniles dans les Alpes, Leroux les accomplit avec Terray, Lachenal qu'il admire en tous points, Bouvier qu'il chérit, Franco, Rébuffat. Il lui arrive bien, au fil des pages, de s'attendrir sur l'ancien temps. Pas grave. Il formule aussi d'excellentes remarques. Exemple, un alpiniste qui fait la Verte est nécessairement un bon alpiniste. Miraculeusement sauvé au Peigne tandis que son compagnon de cordée meurt foudroyé, il abandonne plus tard le métier à la suite d'un autre sinistre. Mais comme le démon de l'action le tenaille, il se frotte à de nouvelles activités sportives. Un destin exemplaire exempt d'ailleurs de sponsoring.

Il est également question d'ascensions dans *les Phasmes*, paru chez Glénat, sur les flancs et dans une crevasse des Jorasses, sur le toit africain ou sur des dykes volcaniques. Des aventures dans ce roman, il y en aurait presque trop... Louons néanmoins Bernard Germain de nous brosser une Afrique végétale et volcanique avec brio.

Dans la série « Les Cent Plus Belles Courses et Randonnées » (Denoël), Bernard Domenech divise à la fois son programme en secteurs géographiques au sein de l'Atlas et en activités, randonnées, courses à

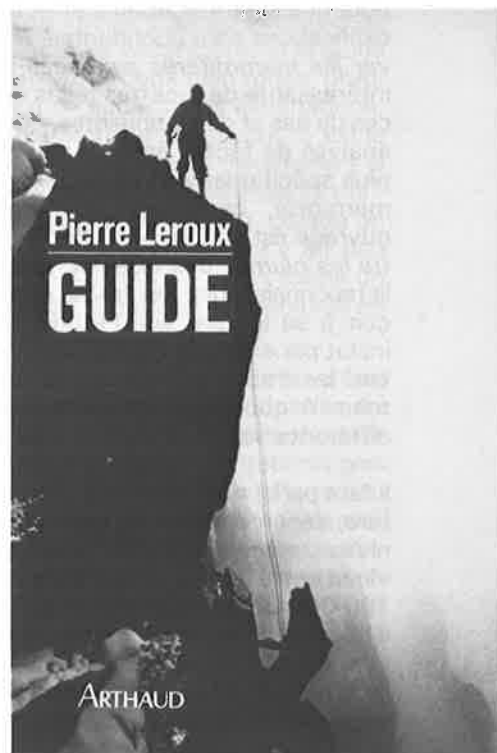
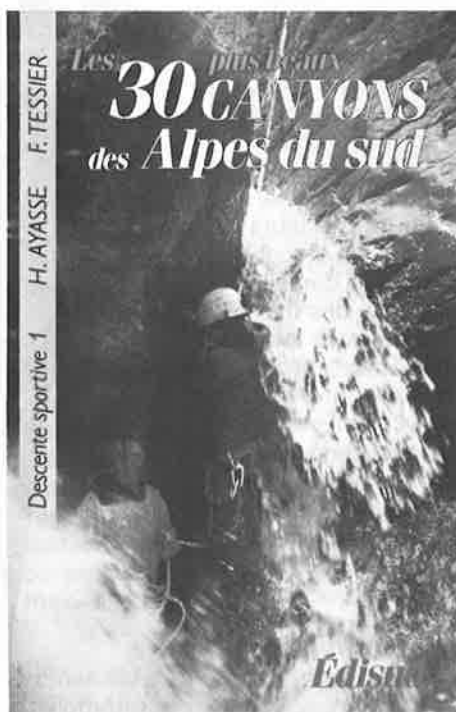
skis, escalades, descentes de rivières. Fort de ses 4 167 m, le Toubkal suscite à lui seul une randonnée à skis en plusieurs étapes et des escalades ainsi que des traversées. Une remarque : les difficultés ne sont pas en règle générale la résultante de l'altitude comme le démontre le domaine des Akkas. (Abondante illustration, partiellement ethnographique.)

**L'Autriche** (Larousse) : épisodiquement paraît un ouvrage sur un des pays les plus montagneux de l'Europe mais rarement le relief est présenté vraiment en détail. Ici, ce n'est pas que l'auteur ne s'y attarde mais il faut convenir que la structure axiale n'est pas tellement facile à expliciter. Reproche majeur : le peu de place accordé au Vorarlberg dont sont passés sous silence Braud, Schruns, le Scesaplane et les magnifiques Drei Turme. En revanche tout ce qui a trait au tourisme culturel est satisfaisant.

Abordons à présent le domaine des guides. Et d'abord, deux topoguides parus chez Édisud. **Les Trente Plus Beaux Canyons des Alpes du Sud** offrent de belles occasions de faire de l'acrobatie dans ces fissures gigantesques de la haute Provence. C'est grandiose, c'est sauvage, c'est hautement coloré et parfois même la clue s'anime de cascades. L'autre topo décrit de nombreuses **Randonnées pédestres dans le haut Var central et oriental**. Pour mémoire, rappelons qu'Alexis Lucchesi nous a déjà dispensé

l'année dernière une copieuse série de courses dans la partie occidentale. Cette fois, nous évoluons dans un vaste quadrilatère à dominante forestière qui s'étend au sud du Verdon – en amont de Gréoux –, se termine au contact de la N7 et déborde légèrement Fayence. Le milieu est sauvage et précaire, en raison des dangers d'incendie de forêt. Les détails en tous genres sont fournis avec profusion et la gamme des difficultés est telle que toutes les catégories de randonneurs y trouveront leur compte.

La Manufacture édite un tout autre type de guide, lequel a d'ailleurs remporté voici trois ans le Grand Prix national des guides touristiques. **Guide de la Tarentaise, Guide de la Camargue**, les derniers-nés, ne présentent pas à proprement parler d'itinéraires et apparaissent plutôt comme des instruments fouillés de documentation. Ainsi découvrons-nous tout ce qui est de nature à attirer et surprendre, entre Saint-François-Longchamp ou le col de la Madeleine et l'aiguille du col de l'Iseran ou le Petit-Saint-Bernard, c'est-à-dire l'art remarquable, surtout baroque, et le costume traditionnel en particulier (notamment le fameux châle et la non moins fameuse « frontière »). En ce qui concerne l'espace camarguais, au reste érigé en parc régional, l'ouvrage est conseillé de toute évidence au randonneur écolo puisqu'il est



en présence d'un des territoires demeurés vraiment authentiques.

Encore un autre type de guide avec l'**Auvergne**, parue dans les Guides verts Michelin. Cette série, nous l'avons déjà dit, s'est considérablement améliorée et en liaison avec l'emploi des topos spécifiques et de la carte au 1/25 000, se promet-on, en l'utilisant, une randonnée fructueuse. De bonnes minicartes ou des croquis, un texte bien mis en pages et sans bavardage. Tout de même, la page 203 est avare de précisions sur les parcours pédestres et l'on peut se demander finalement pourquoi les cartes liminaires ne présentent pas les tracés GR (leur échelle le permettrait).



Et les guides Arthaud, précédemment axés sur des pays lointains ? Inaugurant des visites en France, le guide des **Châteaux de la Loire** est utile pour la longue randonnée sur l'une des rives ou dans les vallées adjacentes, avec pour balises cent merveilles architecturales, généralement de style Renaissance. Regrettons que parmi les écrivains du cru mentionnés, Bazin et Gracq ne figurent pas.

Les éditions Larousse, elles, ne se vouent pas aux guides. Dans la collection « La France et ses trésors » deux titres nouveaux, **Rhône-Alpes** et **Franche-Comté-Champagne-Ardenne**. Les points forts d'une investigation dans ces domaines sont décrits ou magnifiés par ordre alphabétique, ce qui nous vaut une remarque bien compréhensible car il se dégage une certaine incohérence dans l'appellation de la région Rhône-Alpes,



trop distendue et tellement différente entre son talus occidental et le socle alpin. Exemples de cette carence dans l'unité géographique ? On trouve sur la même page des renseignements concernant Alba l'Ardéchoise, Albertville la Savoyarde et Ambérieu qui est quasiment franc-comtois, tandis que plus loin un Champagny campé sur une terrasse de la vallée du Doron, en Vanoise ! Le randonneur en tout cas est garant d'une exploitation intelligente de cette longue énumération de châteaux-sites (Gy et Cluse-de-Mijoux, par exemple), d'abbayes nichées dans une reculée ou dans une vallée verdoyante, de monuments éminemment rustiques de la Champagne, généralement corsetés par une immense forêt comme c'est le cas pour Chaource.

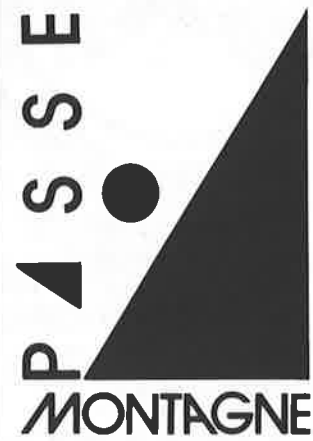
Le dernier guide analysé est intitulé **Guide des saisons et climats** (chez Balland) par J.-N. Darde et Juliette Kahane et assurément s'adresse à ceux qui veulent savoir ce qui les attend en matière de pluies, d'écarts de température ou d'inconvénients saisonniers éventuels en allant au Kenya, au Népal ou au Pérou. Fort bien. On y trouve ainsi des chiffres abondants en matière de pluies, d'heures d'insolation, de température. Mais les auteurs auraient pu être plus prolixes en ce qui concerne la France et surtout donner quelques chiffres relatifs à des villes de montagne, d'autant que les généralités sur les conditions climatiques en montagne tiennent en moins d'une demi-page.

Une révélation presque assurée attend ceux qui liront les trois volumes édités par les soins du Groupe d'études, de recherches et de sauvegarde de l'art rupestre (G.E.R.S.A.R.) : **Initiation à**

**l'art rupestre du massif de Fontainebleau, Aperçu de l'art rupestre en forêt de Fontainebleau, les Abris-Bornes du massif des Trois Pignons.** Lors de la réédition de son magistral ouvrage sur Fontainebleau, Jean Loiseau nous avait confié que, traumatisé par maintes déprédations de représentations rupestres dans le massif, il avait enterré plusieurs abris ! Il faut croire qu'ils ont été exhumés depuis puisque la présentation des abris et des différentes figurations est imposante. Les hypothèses sur les origines de ces illustrations et sur leurs motivations y sont fort bien explicitées.

Nous avons coutume de terminer en présentant un livre axé sur l'aventure vécue, généralement à l'intention des jeunes. Toutes catégories de lecteurs concernées, **Éléphants d'Afrique**, de Pierre Pfeffer (chez Robert Laffont), est hautement instructif et surprenant, à condition que le lecteur prenne son parti de longueurs et de la pléthore de détails sur l'accouplement, la naissance et les rapports entre l'animal et l'homme. On admire la compétence et la passion des enquêteuses mais on aurait espéré plus de concision de leur part. ■

UN SPECIALISTE



DEUX MAGASINS

• 39, rue du Chemin Vert  
75011 Paris - Tél. 43 57 08 47

• 102, av. Denfert Rochereau  
75014 Paris - Tél. 43 22 24 24

ALPINISME, ESCALADE, SKI,  
RANDONNÉE, CAMPING,  
VOYAGE,  
CARTOGRAPHIE, LIBRAIRIE,  
LOCATION MATERIEL  
RESERVATION STAGES ET RAIDS

# LA CHRONIQUE DES CIRCUITS

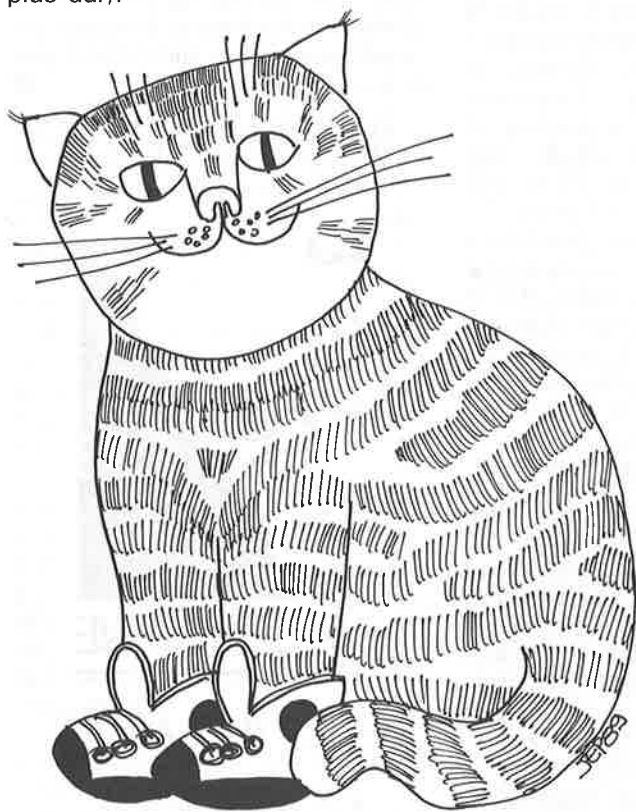
O l e g S o k o l s k y

**E**NCORE une toute petite chronique ce coup-ci : peu de nouvelles, manque de temps et, en plus, c'est le mois de mai, alors tous les em... migrants sont de retour. Pour oublier, parlons circuits.

**Maincourt.** On me signale que l'Orange AD+ a été entretenu ; je n'ai pas eu le temps de passer vérifier si l'ensemble était repeint mais merci au peintre inconnu, je m'étais engagé à le faire d'où moins de boulot, ouf !

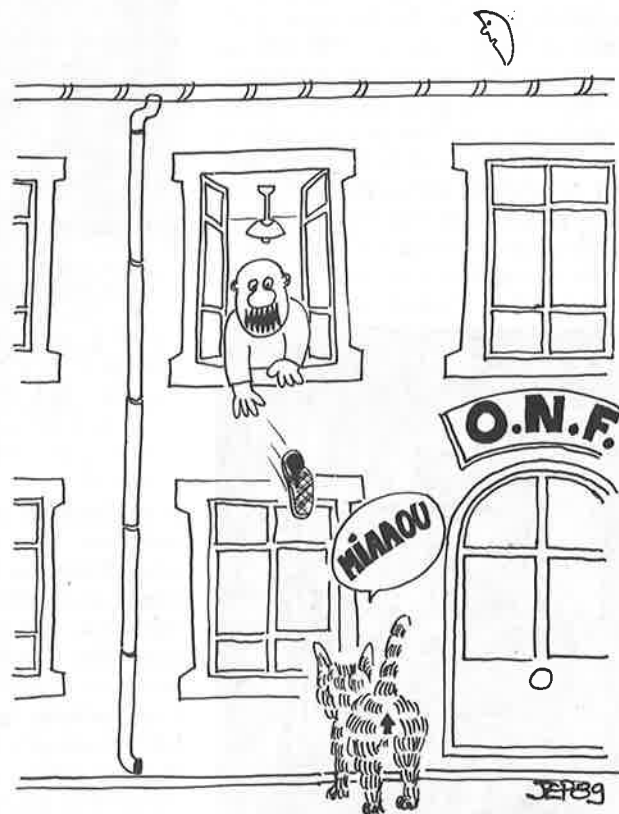
**Rocher du Duc (Beauvais).** L'Orange n° 6 ex-Émeraude a été entretenu ; par qui ? Allez un petit effort, ça me donnera de quoi écrire la prochaine fois.

**Désert d'Apremont.** Réfection de l'Orange n° 4. Le circuit, initialement PD+, est maintenant un bon AD avec 35 numéros (et quelques bis) sur les mêmes blocs que l'ancien, mais quelle différence d'intérêt ! Qui doit-on remercier ? Eh bien c'est Jean Pillot du C.A.F. de Versailles qui s'est payé un sacré travail de grattage, même hors circuit d'ailleurs (mais là c'est plus dur).



C'est tout alors ! Avant de terminer deux petits mots sur mon activité favorite à Bleau : le ramassage des nombreuses salop... qui donnent aux Trois Pignons et

Le comité départemental de Seine-et-Marne de la F.F.M.E. organise le **samedi 7 octobre 1989**, en collaboration avec l'O.N.F., une opération de nettoyage des sites d'escalade du département. Les adhérents motivés pour prêter leur concours à cette manifestation peuvent prendre contact avec Pierre Bontemps - 37, rue des Cordières, 77240 Vert-Saint-Denis - Tél. : 60 63 66 01 (après 19 heures).

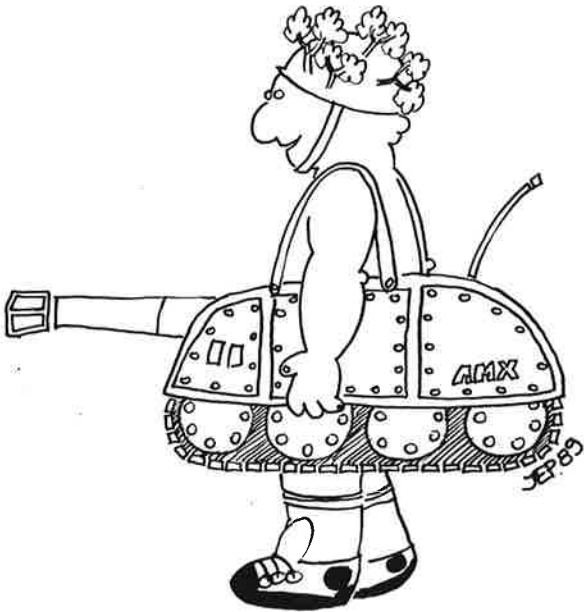


à quelques autres endroits ce caractère si particulier. Une petite constatation : il y a une bonne année, à la grande surprise des habitués de la collecte des m... diverses et variées (ça fait pas beaucoup de surprise car le nombre des habitués...), nous ne trouvions plus toutes ces boîtes à sardines dégoulinantes, sacs de ration « type E » aux numéros divers, grenades d'exercice usagées (ou neuves, c'est selon) qui transformaient notre pensum hebdomadaire en une joie très pure aux accents militaires. Tristesse et calamité ! Grâce au capitaine Mioche souvent présent sur le terrain, tout était régulièrement surveillé et ramassé et du coup nous errions lamentablement à travers les landes bellifontaines avec nos sacs plastiques vides, se gonflant au gré des rafales et manquant de nous entraîner dans les profondeurs glauques des diaclases des Gros Sablons.

Maintenant, plus aucun risque, sinon pour le dos ; ils sont chargés au maximum et nous ne suffisons plus à la tâche ; y'a dû y'avoir un changement d'affectation (hélas !). En tout cas, avec malheureusement beaucoup de retard, un grand merci au capitaine cité plus haut.

Pour finir, récit d'une petite expérience : sur le sentier Bleu n° 16 (cf. dernier *Paris-Chamonix*), vers le sommet de la montée du Pignon du Télégraphe, j'avais très volontairement évité de ramasser une bouteille bien visible à 40 centimètres de la trace. Elle y est encore ; début de l'expérience : septembre 88 ; sans commentaire. (Même chose avec un sac plein de déchets sur le point de vue tout proche depuis trois semaines.)





**GRIMPEUR DÉGUISÉ  
BRAVANT L'INTERDICTION  
D'ACCÈS AUX ROCHERS  
DE LA GORGE AUX CHATS**

Consternant ! Faut peut-être faire quelque chose ? Pourquoi pas le samedi 7 octobre en participant à l'opération nettoyage organisée par « Philippe Bon-temps et Pierre Campione » (ou réciproquement). Sacs fournis. Une précaution : apporter des gants (type jardinage) et être à jour de sa vaccination antitétanique.

Bisous écolos et patriotiques (89). ■

**P.S.** Du côté des chats, ça commence à miauler dur ; question : faut-il réveiller le chat qui dort ?

DANIEL TAUPIN

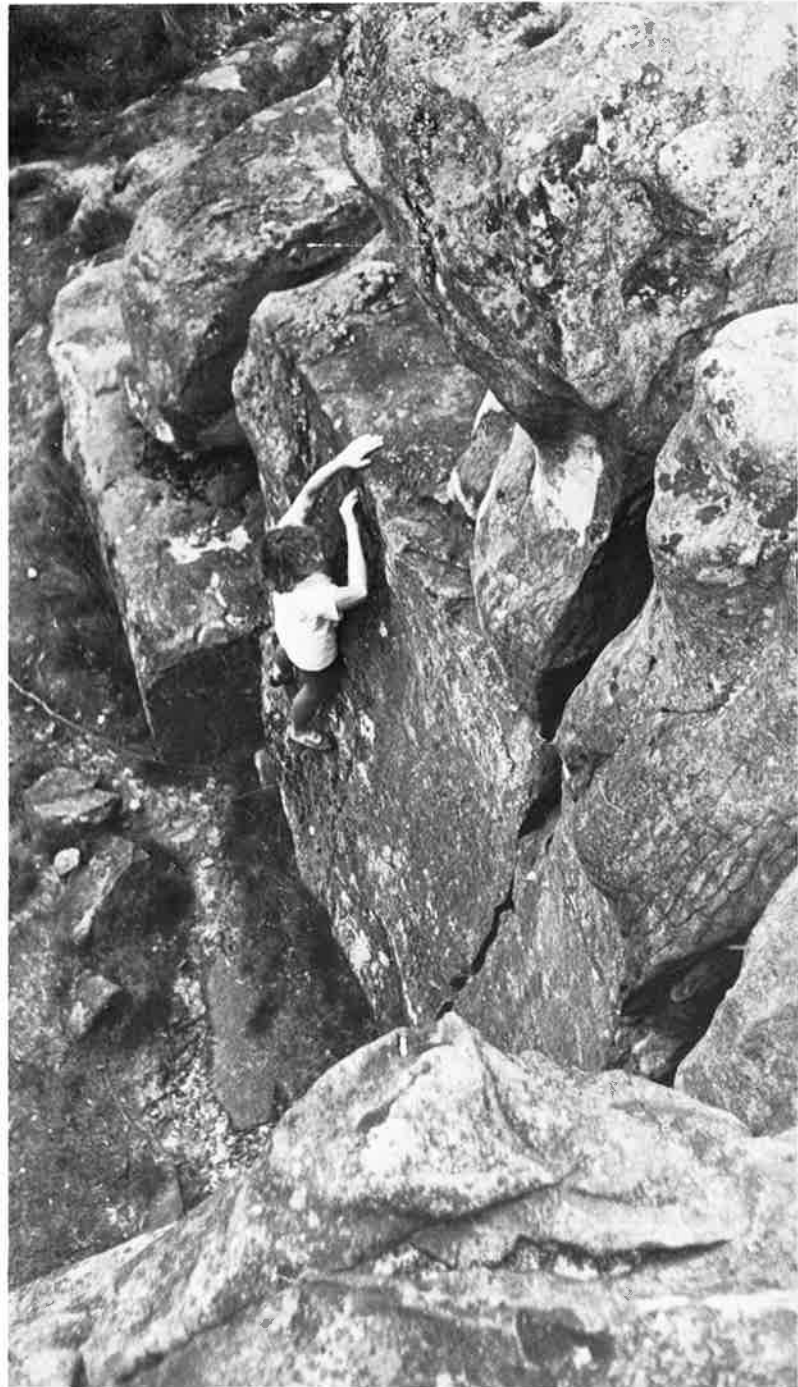
F.F.M.E.

CO.SI.ROC

GUIDE DES SITES NATURELS D'ESCALADE DE FRANCE

**GUIDE  
DES SITES  
NATURELS  
D'ESCALADE  
DE FRANCE**

PARIS 1989



**Bulletin de souscription**

5 NUMEROS PAR AN - MEMBRE : 30 F - NON MEMBRE : 45 F

NOM \_\_\_\_\_ PRENOM \_\_\_\_\_

N° \_\_\_\_\_ RUE \_\_\_\_\_ VILLE \_\_\_\_\_

Code postal \_\_\_\_\_ Bureau distributeur \_\_\_\_\_

souscrit un abonnement à *Paris-Chamonix*  
par chèque bancaire , chèque postal trois  
volets  ci-joint.

Signature :

A retourner au **CLUB ALPIN FRANÇAIS**  
Section de Paris  
7, rue La Boétie - 75008 Paris





**CATALOGUE  
ETE 89**

**GRIMPE,  
ESCALADE,  
MONTAGNE,  
VELO TOUT  
TERRAIN,  
SPELEO,  
PARAPENTE,  
RANDONNEE,  
CAMPING,  
JOGGING,  
EQUITATION,  
TENNIS,  
SQUASH,  
BADMINTON,  
PING PONG,  
GYM/DANSE,  
YACHTING,  
PLONGEE,  
CANOE-KAYAK,  
CARTOGRAPHIE,  
LIBRAIRIE.**

**550 pages  
à "grimper"  
passionnément**



**AU VIEUX  
CAMPEUR**

**1 MAGASIN - 12 BOUTIQUES SPECIALISEES**

**48, RUE DES ECOLES - 75005 PARIS**

**TEL. (1) 43.29.12.32**

**Télex 204881 F - Téléfax (1) 46.34.14.16**

**Minitel 3614 VIEUXCAMP**

CATALOGUE VENDU 10 F REMBOURSABLES AU 1<sup>er</sup> ACHAT  
(+ 15 F POUR FRAIS D'EXPEDITION)

NOM \_\_\_\_\_  
ADRESSE \_\_\_\_\_  
VILLE \_\_\_\_\_  
CODE POSTAL \_\_\_\_\_

Paiement par chèque bancaire ou postal à l'ordre de : AU VIEUX CAMPEUR