

# Paris-Chamonix

BULLETIN DE LA SECTION D'ÎLE-DE-FRANCE DU CLUB ALPIN FRANÇAIS



**R** SPÉCIAL  
RANDONNÉE

**Atlas  
marocain**

**Aslithal**

**Archipel  
de Guernesey**



MARS 91 - NUMÉRO 91 - 15 FRANCS

UN SPECIALISTE

P  
A  
S  
S  
E

MONTAGNE

DEUX MAGASINS

• 39, rue du Chemin Vert  
75011 Paris - Tél. 43 57 08 47

• 102, av. Denfert Rochereau  
75014 Paris - Tél. 43 22 24 24

ALPINISME, ESCALADE, SKI,  
RANDONNEE, CAMPING,  
VOYAGE,  
CARTOGRAPHIE, LIBRAIRIE,  
LOCATION MATERIEL  
RESERVATION STAGES ET RAIDS

## IMPORTANT

1991 est une grande année pour toutes les sections du C.A.F. Celle de l'Ile-de-France n'y fait pas exception : les sections du C.A.F. deviennent des associations loi de 1901 à part entière et acquièrent la personnalité juridique (si, si !).

Les nouvelles structures de gestion de la Section naîtront au cours de

## L'ASSEMBLÉE GÉNÉRALE CONSTITUTIVE

du 11 avril 1991, à 19 heures  
au 24, avenue de Laumière, 75019 PARIS

Parlez-en, faites venir un maximum de cafistes.

Ce jour est important pour la Section :  
= sa seconde naissance. Ouinnnnnnn !

P.S. : Inutile d'appeler le docteur, ça ne fait pas mal...

P O E S I E

3

JEAN-CLAUDE FAUCHEUX

R A N D O N N E E

4

Haut Atlas  
NICOLE ET MICHEL GODARD

7

Tour du Aslithal  
ROBERT SANDOZ

9

Guernesey again  
E. BRULLE - C. COTE - C. GUAY - M. NOGET

# Paris-Chamonix

MARS 91

SOMMAIRE

NUMÉRO 91



EN COUVERTURE :  
Lys martagon  
(Photo : Monique Rebillé)

F A L A I S E S

11

Cormot 51

L E S A C T I V I T E S

13

C O N T E

21

La dernière ascension  
de la Dame Jeanne (I)

L E S C H R O N I Q U E S

B O T A N I Q U E

22

A G N E S M E T I V I E R

S E N T I E R S

24

M A R I U S C O T E - C O L I S S O N

L I V R E S

26

M A R I U S C O T E - C O L I S S O N

C I R C U I T S

28

O L E G S O K O L S K Y

Directeur de la publication : Robert de Lenoncourt - Rédaction : Monique Rebillé - Maquette : Denis Marescaux - Croquis et dessins : JEP - Révision : Denis Marescaux - Comité de publication : Pierre Bontemps, Marius Cote-Colisson, Oleg Sokolsky, Daniel Taupin - Publicité : Marius Cote-Colisson (tél. 30 24 27 33) - Couverture : Tao  
Administration : 24, avenue de Laumière - 75019 Paris - Tél. 42 02 75 94 - Abonnements : membre du C.A.F. 50 F - non membre 65 F.

La reproduction des articles est autorisée à condition d'en mentionner l'origine et d'en adresser deux exemplaires à la rédaction.

Imprimerie Napoléon Alexandre - 23, rue Victor-Hugo - 93500 Pantin - Tél. 48 91 69 24 - Dépôt légal : mars 91 - N° C.P.P.A.P. : 62557

## ENGADINE

*Parfois les soirs de vague à l'âme  
quand l'avenir se défile  
on ferme les yeux on se raccroche  
à du bonheur en filigrane*

*J'aimerais revenir en Engadine  
dans le camping sous les mélèzes  
loin de la ville et de sa fournaise  
sous le glacier du Morteratsch.*

*On fouille les poches de sa mémoire  
et l'on déplie des souvenirs  
qui ont tous fait mais sans le dire  
de jolis nœuds à leur mouchoir.*

*J'aimerais revoir en Engadine  
les rues de Suoz de Samedan  
dont les façades de pâte d'amandes  
sont des Romanches le livre d'Histoire.*

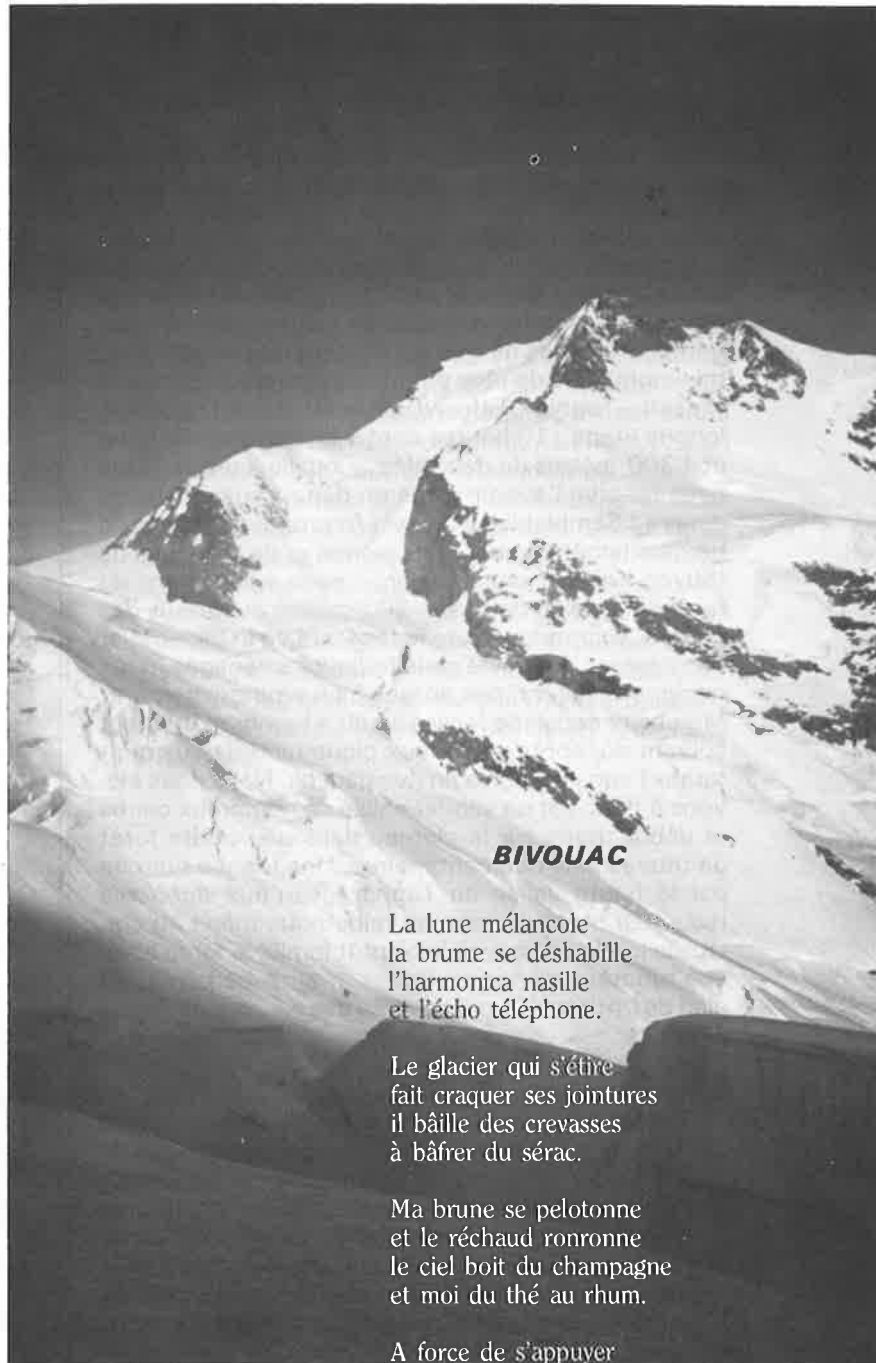
*Et l'on ressort les cartes postales  
les guides les cartes d'état-major  
et l'on revit même les temps morts  
Vive les moraines à la frontale !*

*J'aimerais refaire la traversée  
des trois arêtes du Palü  
dont les corniches suspendues  
déroulent leurs flammes de sucre-glace.*

*Les souvenirs se muent en rêves  
quand ils ont l'goût d'la nougatine.  
Je reviendrai en Engadine  
faire provision d'images neuves.*

*Je veux gravir la Bernina  
et me suspendre à son échelle  
la Crast'Alva qui violoncelle  
ses hanches douces vers le ciel...*

J.-C. Faucheux



### BIVOUAC

*La lune mélancole  
la brume se déshabille  
l'harmonica nasille  
et l'écho téléphone.*

*Le glacier qui s'étire  
fait craquer ses jointures  
il bâille des crevasses  
à bâfrer du sérac.*

*Ma brune se pelotonne  
et le réchaud ronronne  
le ciel boit du champagne  
et moi du thé au rhum.*

*A force de s'appuyer  
mon dos devient paroi  
je suis vieux comme le monde  
et tout neuf à la fois.*

*Le vent parle d'ailleurs  
l'avais presque oublié...  
mes deux pieds dans le vide  
commencent à moi froid.*  
*Je vais fermer les yeux  
comme on tire les rideaux  
demain... c'est quand demain ?  
peut-être il fera beau*

J.-C. Faucheux



# HAUT ATLAS MAROCAIN

## Carnet de route

### Jeudi 2 août : Taghia

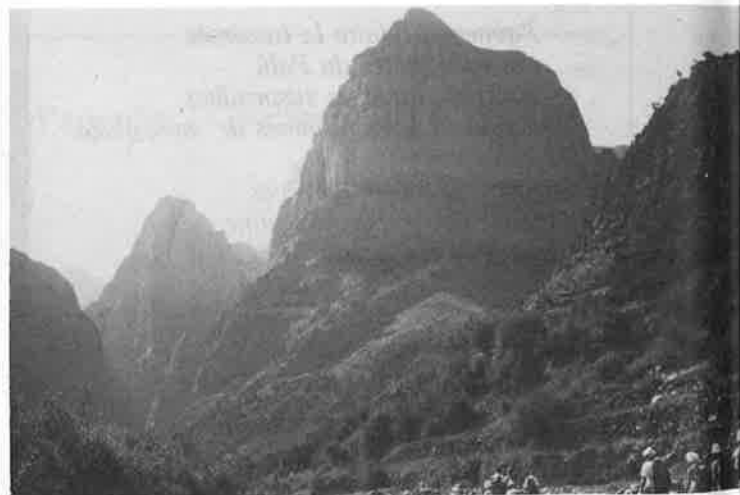
6 heures, réveil. Formidable nuit de bivouac ! La lune n'a cessé de jouer avec les pics et les grandes parois du magnifique cirque de Taghia : paradis des grimpeurs (voies de 600 à 1 000 mètres en V/V sup. minimum), lieu de rêve pour les amateurs de canyons (Tazart - Taghia - Tafrawt). 7 h 30, départ pour une longue étape : 10 heures dont 7 de marche effective et 1 300 mètres de dénivellée - quelle journée ! Que nous réserve l'avenir après un départ aussi extraordinaire ! Semblables à une *via ferrata*, les échelles de bergers (aménagements de pierres et de branches de thuyas coincés dans la paroi) nous permettent de rejoindre puis de traverser, 200 mètres au-dessus des gorges, la grande vire de la face sud de l'Oujdad. Par une désescalade raide mais toujours aménagée, nous rejoignons le fond des gorges à un embranchement. Marche et escalade faciles jusqu'à l'embranchement suivant où, après un sérieux pique-nique, nous quitterons l'aqqa n'Taghia en rive gauche. Nous nous élevons à flanc par un sentier balisé de nombreux cairns et débouchons sur le plateau dans une petite forêt de thuyas plus que centenaires. Une longue marche par la haute vallée de Taghia jusqu'aux *tighboula* (sources) puis une montée raide nous mène au col. Quelle joie d'apercevoir la bientôt familière tente blanche montée par nos muletiers et amis berbères, au pied de l'Adrar n'Ouchène, près des sources de l'aqqa n'Tazart.

### Dimanche 5 août : les gorges du Mgoun

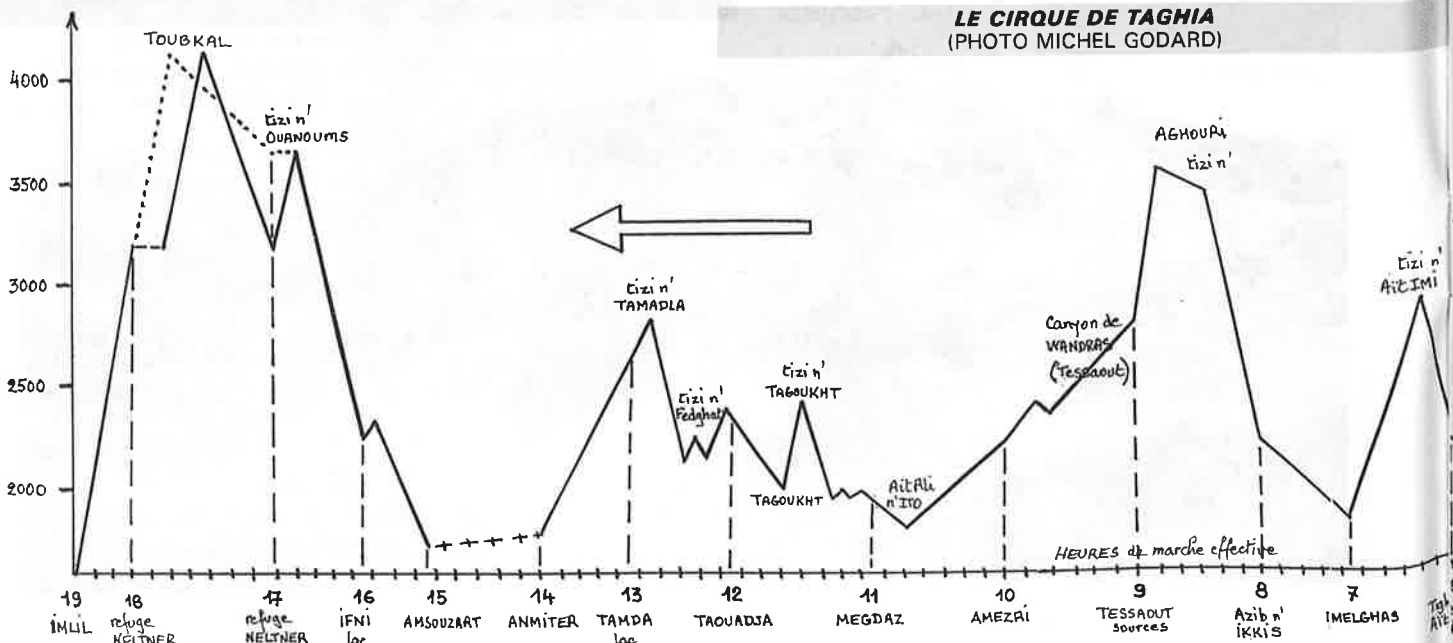
Étape courte : 6 heures dont 4 h 30 effectives. On est tout de suite dans le « bain » avec le passage de la rivière pour emprunter le chemin des mules. Encore des aménagements extraordinaires qui permettent de descendre une grande cheminée de 50 mètres de haut. Un couple berbère et leurs mules lourdement chargées dégringolent littéralement vers la rivière ! L'eau est relativement basse : aux genoux souvent,

quelquefois aux fesses ! L'hiver on ne passe pas. Suivant des cairns, on traverse fréquemment (50 fois) d'une rive à l'autre, se tenant par la main pour lutter contre le courant. De très hautes parois nous dominent et les gorges se rétrécissent pour n'atteindre que 5 mètres de large à l'Achabou (le tuyau) : deux passages de 20 et 30 mètres de long ! Les parois sculptées, polies, aux dessins ondulés prennent des teintes violentes : passant de l'orange au violet, du bleu au marron... Deux heures nous mènent à l'étonnante résurgence d'Aïn-lfsfas puis la vallée s'élargit un peu et, dans les méandres, les premiers champs de maïs annoncent le village de Tiranimine avec ses haies de lauriers-roses et d'énormes figuiers. Une belle forêt de pins d'Alep tout pommelées envahit les pentes.

Nous craignons la force du courant à remonter au retour mais l'entraide jouera efficacement. Le soleil plus haut éclaire les gorges et ce sera l'occasion de photos souvenirs superbes ! Youssef le guide et Mohamed le cuisinier chantent à tue-tête et progres-



LE CIRQUE DE TAGHIA  
(PHOTO MICHEL GODARD)



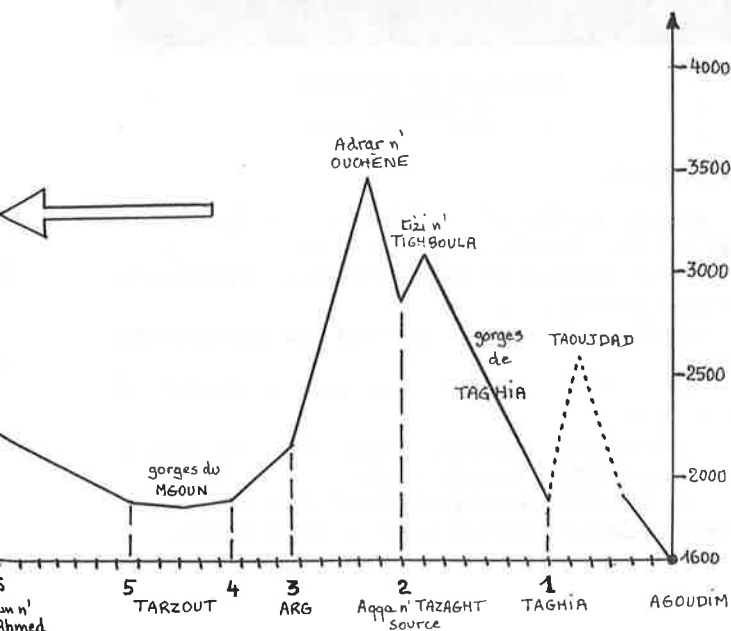
sivement la joie nous envahit. Les gorges résonnent de nos chants et de nos cris. Avec joie, nous retrouvons les énormes et hospitaliers noyers de Tarzout pour un vrai repas !



**L'ACHABOU DANS LES GORGES DU MGOUN**  
(PHOTO MICHEL GODARD)

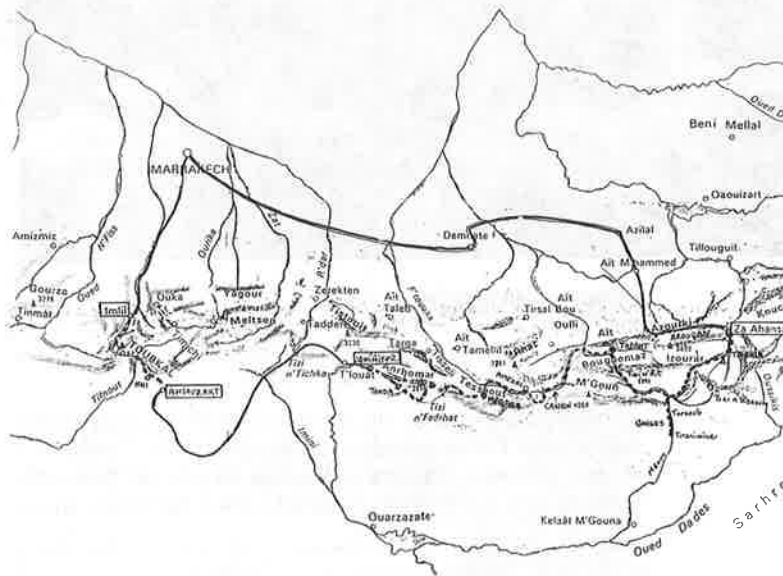
**Vendredi 10 août (au soir) : Amezri**

A l'issue de cette belle et longue journée passée dans les gorges de la Tessaout avec le fameux rappel de 40 mètres qui a finalement ravi tous les amis



débutants ou montagnards... c'est la fête dans ce beau gîte d'Amezri. Merci François Chalumeau, initiateur du développement local de l'Atlas.

Des bâtiments en partie à étage entourent une cour intérieure avec ses jardinets de menthe. Une colonnade traditionnelle supporte des voûtes. Deux grandes pièces aux fenêtres fermées des traditionnels moucharabieh, nous sont réservées ; d'épais tapis, nattes et coussins recouvrent le sol. Après une rapide toilette, nous goûtons le plaisir du thé à la menthe dans toute la tradition : spectacle des réchauds de cuivre ouvragé, des théières d'argent – et règles de la préparation. Détendus, heureux... Le couscous nous attend dans la cour où les tapis ont été replacés... sous les étoiles ! Nos muletiers sont aux petits soins et à l'invitation de Mohamed, nous lançons un chant bientôt suivi d'autres. Tous nos muletiers sont là avec les hommes du gîte : tambourins et flûte entrent en action. Youssef est heureux, Mohamed se révèle à nouveau un animateur hors pair ; rythmes endiablés et chants berbères nous répondent souvent en deux équipes : Mohamed et le muletier Ahmed surnommé « Choukroune besef » (merci beaucoup) dansent et nous invitent bientôt sous les étoiles. L'auditoire s'est agrandi et derrière les piliers qui nous dominent, on devine les yeux brillants des enfants et des femmes.



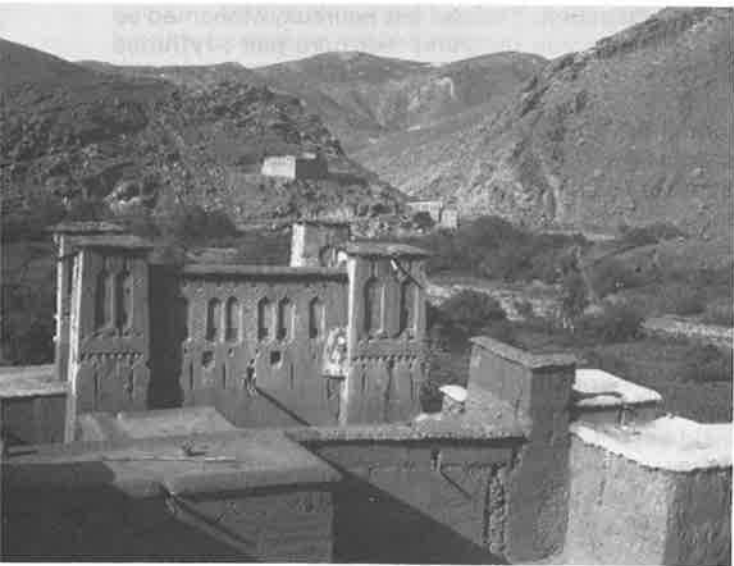
**HAUTS LIEUX À RECOMMANDER**

- Villages* : Agoudim (Zawyat) et Megdaz pour l'ensemble de leurs greniers fortifiés.
- Aït Imi, Ichbakene, Anmiter et ses ksour magnifiquement sculptés.
- Cirque* de Taghia et ses canyons.
- Gorges* du M'goun pour l'ambiance exceptionnelle : un site majeur.
- Arête* de l'Aghouri (Tarkeddid) et *sources* de la Tessaout : vue et isolement.
- Canyon* de Wandras (Tessaout) avec son grand rappel de 40 mètres et la sortie par Tessaoud n'Cufella étonnante (contraste couleurs).
- Lac* d'Ifni pour son site et le bain !
- Traversée* du Toubkal avec escalade agréable de la tête de Wanoums (4 ressauts, 4 longueurs en IV) évite l'aller-retour fastidieux de la voie normale !

## Une montagne surprenante

*séduisante certes...*

- des couleurs violentes et variées des grandes parois aux gorges profondes, pastels des hautes cimes en plans successifs, vives et personnalisées des costumes locaux, tendres et quelquefois étonnantes de certaines plantes (chardons...)
- des lumières douces des levers et couchers de soleil, de la lune sur les crêtes déchiquetées, des torrents tantôt sombres, tantôt étincelants, des bougies du camp éclairant nos faces ensoleillées ou les yeux brillants de nos amis berbères...
- la montagne habitée non seulement dans les beaux villages des grandes vallées agricoles, mais dans ses pâturages et jusque sur les pistes escarpées, pays des chèvres « grimpeuses ».



**KSOUR À ANMITER**  
(PHOTO MICHEL GODARD)

*mais aussi variée...*

- du blanc au bleu, du rouge au noir des paysages calcaires à l'ocre sombre de la chaîne du Toubkal ;
- des grandes vallées cultivées larges un peu uniformes, des vallées plus retirées, plus fermées, avec

### LES BONNES ADRESSES

Youssef Farid, douar Agoudim (Zawyat Ahansal) Azizal (lui écrire).

*Notre guide berbère et son équipe de muletiers : un groupe compétent, chaleureux et sûr.*

Agence locale Atlas-Sahara-Treks :  
Bernard Fabry, 72, avenue de la Liberté, Marrakech.  
*Fiable et compétent, assura notre logistique.*

Hôtel-kiosque Ali - M. Benami  
rue Moulay Ismaël, Marrakech.

*Hôtel bien connu des cafistes, confortable, simple, situé face à la célèbre place Djemaa el-Fna (demander des chambres climatisées).*

François Chalumeau, Centre d'information pour la montagne au ministère du Tourisme, 1, rue d'Oujda, Rabat.  
*Également président du C.A.F. de Casablanca. Responsable de la formation des accompagnateurs de l'Atlas, il fut notre conseiller efficace. Qu'il en soit ici remercié !*  
Nouvelles Frontières (avion-charter).

leur succession de bassins agricoles autour et en dessous du village, des différentes gorges et canyons tous fréquentés avec leurs immenses parois ;

- et la vie partout dans les villages à l'architecture changeante : pierres ou pisé, les agoudal avec leurs grands troupeaux de moutons ou de chèvres et les tentes des nomades, les dromadaires en transhumance du désert...

*permettant la pratique de nombreuses activités...*

- randonnée à pied ou à dos de mulet ;
- haute escalade : royaume du V sup et plus : Aroudane, Taghia, Timghazine...
- raft ou descente de rivière en canoë-kayak ;
- ski d'hiver...



**ÉCHELLES DE BERGERS  
À TAGHIA**  
(PHOTO MICHEL GODARD)

### Des atouts

- *proximité* : Marrakech à 3 heures de Paris ; l'Atlas à 2 ou 7 heures de route et piste ;
- climat agréable en été en altitude (+ 1800 m) ou le long des torrents ;
- nombreuses *pistes* partout et nombreuses *sources* ;
- des *cartes précises* bien que la plupart au 1/100 000 ;
- enfin la présence d'une organisation d'*accompagnateurs locaux*, formés, fiables ;
- des coûts honnêtes permettant sans surprise des *budgets abordables* (30 à 40 % d'économie).

Nicole et Michel GODARD

# Le tour du Haslithal

## Une des plus belles randonnées des Alpes

**S**ITUÉ aux confins est du canton de Berne, le Haslithal, dont la métropole est Meiringen, se trouve au cœur d'une région magnifique et d'une extrême variété, les massifs granitiques alternant avec de puissants bastions calcaires.

A l'ouest, le petit massif calcaire des Engelhorner, très élégant, est bien connu des grimpeurs, et la vallée de la Rosenlavi est la porte du Wetterhorn, l'un des grands sommets dominant Grindelwald.

Au sud, la vallée du Haslithal mène au col de Grimsel, en traversant une zone de grandes dalles de granit très spectaculaires, rabotées par les glaciations.

A l'est, ce sont les massifs du Damma-stock et du Sustenhorn, bien connus des skieurs de montagne.

Il est possible de réaliser depuis Meiringen une superbe boucle d'une semaine – facile d'ailleurs à scinder en deux parties – qui a tous les atouts pour attirer les randonneurs parisiens :

- accès facile en train depuis Paris et bus postaux commodes, au départ de Meiringen ;
- refuges confortables et gardés en général ;
- niveau randonnée alpine III, sans passage glaciaire difficile, et sans étape très longue.

Les itinéraires sont bien décrits dans *Randonnées alpines*, de Philippe Metzker, édité par le Club alpin suisse (carte au 1/50 000 n° 255 « Sustenpass »).

### 1<sup>re</sup> étape

Meiringen (600 m) - Rosenlavi (1328 m) en bus postal. Montée à la Dossenhütte (2489 m). La montée est rude, mais la situation extraordinaire de la cabane perchée sur une arête vaut le voyage, surtout si l'on a la chance d'avoir un coucher de soleil sur les Engelhorner tout proches.

### 2<sup>e</sup> étape

Je préconise de faire, en A/R, le Wetterhorn (3701 m), jolie course de neige, sans problème particulier.

### 3<sup>e</sup> étape

Traversée du Ranfenhorn (3259 m) et descente sur la Gaulihütte (2205 m).

### 4<sup>e</sup> étape

Traversée du col de l'Ober-Bachli (3074 m). Un rappel de 15 mètres sur une belle dalle, versant est. Coucher à

la Bachlihütte (2328 m), au pied du Gross Diamanstock (3162 m), joli sommet de granite très fréquenté.

Trifthütte (2520 m). Cette cabane centenaire est située dans un site sauvage. Il est aisé de la court-circuiter et de



**LE LAC DE GELMER**  
(PHOTO J.-F. WYART)

### 5<sup>e</sup> étape

Descente sur le Haslithal (1596 m). Au lieu dit Chuenzn-Tennien (arrêt du car postal) on traverse la route du Grimsel et on attaque la montée vers la Gelmerhütte (2412 m).

Cette étape se déroule dans le très bel environnement des grandes dalles du Handegg, aujourd'hui célèbres parmi les grimpeurs.

De la route, un chemin dallé en escalier (digne du meilleur *camino de caccia* laissé par le roi Victor-Emmanuel en Val d'Aoste) mène au Gelmersee ; on longe les grandes dalles de granite fauve qui plongent dans l'eau bleue du lac, puis on suit les cascates du torrent, le Diechterbach, jusqu'au refuge, dominé par les arêtes des Gelmerhorner, et leurs superbes lances de granite.

Accueil particulièrement souriant et sympathique à la Gelmerhütte en 1990 : le haut niveau des aménagements intérieurs fait rêver le visiteur français ; ils ont été réalisés, nous dit-on, grâce, en partie, à un judicieux mécénat – information à vérifier, et à retenir.

### 6<sup>e</sup> étape

Traversée du Diechterlimi (3215 m) ; Diechterhorn (3389 m) ; coucher à la



**LE GLACIER DE TRIFT**  
(PHOTO J.-F. WYART)

descendre directement le jour même à la cabane suivante, ou même dans la vallée...

### 7<sup>e</sup> étape

... mais il me paraît valable de s'y arrêter pour faire le lendemain, en A/R l'as-



**L'OBERLAND ET LES 4 000 VALAISANS  
DEPUIS DIECHTERLIMI**  
(PHOTO J.-F. WYART)

cension d'un sommet de la chaîne des Winterberg à l'est du refuge, d'où la vue sur le canton d'Uri est très belle : soit le Hinter Tierberg (3 443 m), soit le Maasplangstock (3 401 m), celui-ci très facile course de neige. L'après-midi descente sur la Windeggütte (1 887 m) par un chemin remarquablement tracé dans les barres — balisé, chaînes dans les passages délicats.

#### 8<sup>e</sup> étape

Traverser le Furtwangstättel (2 368 m) et descendre sur Guttanen (1 057 m). Car postal pour Meiringen. Une autre combinaison logique pour terminer la randonnée consisterait, après avoir couché à la Trifthütte, à gagner la Tierberglühütte (2 795 m) par le Tierberglucke (2 986 m), et à faire le dernier jour, en A/R, le Sustenhorn (3 503 m) en redescendant à Meiringen l'après-midi, par bus postal depuis l'arrêt de Steingletscher (1 865 m).

**Robert SANDOZ**

#### **CINÉ-C.A.F.**

**le jeudi 18 avril**

*Randonnées dans les parcs de l'Ouest américain* (diaporama et film)

Grand Canyon, Bryce Canyon, etc.

Présentation : Annie et Serge MOURARET.

#### **LE SKI ALPINISME, COMPÉTITION ET DÉCOUVERTE**

La première édition en 1990 avait été un succès, la seconde en avril 1991 sera un triomphe.

L'engagement de plus de cent concurrents issus de quelque quarante écoles ou universités place cette « Roselend E.T.P. » en position originale parmi les courses de ski-alpinisme dont la Pierre Menta reste la référence obligée.

Ce nom de Roselend E.T.P. provient du site où se déroule l'itinéraire de 4 500 mètres de dénivellation : le Beaufortin avec entre autres la pointe du Dard et le Grand Mont.

L'originalité de cette manifestation provient de l'organisation entièrement bénévole mise au point par un groupe du Bureau des élèves de l'École des travaux publics, qui a géré en totalité son déroulement : de la recherche de financements au recrutement des guides d'Arèches et de Beaufort pour assurer contrôles et sécurité, en passant par les problèmes d'intendance ou de météorologie.

Un double intérêt se fait jour : une démarche purement amateur qui rassure sur les capacités d'entreprendre et l'enthousiasme qui préside à la découverte de cette discipline d'effort, de volonté par une population d'étudiants tellement sollicitée par le ski aseptisé des stations.

Un bon point lorsque l'on sait qu'aucun abandon n'a été enregistré en 1990 pendant que l'équipe lauréate bouclait les trois étapes en huit heures.

Le Club alpin, sollicité pour la partie organisationnelle, remarque que bien des valeurs qu'il véhicule par ses actions formatrices et d'ouverture se retrouvent dans cette entreprise ; et ne peut que souhaiter l'approfondissement de ce premier contact avec le ski-alpinisme en compétition pour déboucher sur la pratique du ski-alpinisme de découverte de la montagne et tous les plaisirs qui s'y attachent.

Sur la deuxième édition, cent cinquante étudiants français et européens sont attendus les **5, 6 et 7 avril 1991** sur le site d'Arèches-Beaufort.

**Roselend E.T.P.**

**53, boulevard Saint-Germain - 75005 Paris**

**Tél. : 43 26 26 16**



**L'**OPINION générale l'an passé sur la randonnée à Guernesey, sur les paysages et l'amabilité de ses habitants nous a conduits à revenir cette année dans la région pour le pont de l'Ascension.

Nous avons commencé à notre arrivée sur la mer par visiter l'abbaye du Mont-Saint-Michel. Une fois la marée descendue, nous avons pu traverser la baie entre Genêts-Bec-d'Andaine et le Mont (6 kilomètres à pied, mais 38 par la route). Il s'agit sûrement d'un des plus beaux et des plus étonnants trajets possibles avec le Mont et le rocher de Tombelaine dominant une vaste étendue, couverte et découverte par l'océan. Chaque année des gens s'étant aventurés seuls sont victimes des sables mouvants ou de la marée, il est donc obligatoire de prendre un guide. La traversée se fait sur des sables de différentes consistances, humides ou secs. On passe à côté d'un petit sable mouvant où on peut essayer de s'enliser un peu, mais le plus amusant est une grande traversée de rivière où on a de l'eau au-dessus du genou (il y faut prendre garde à un trou parfois possible dans le lit de la rivière, mais le guide serait intervenu en cas de besoin). A l'arrivée un jet d'eau est prévu pour se laver les pieds.

Les enfants des environs gagnent traditionnellement de l'argent de poche en parcourant la baie pour désensabler avec une planche les moutons pris dans les sables mouvants. Les grandes marées remontent les rivières bien au-delà de la côte, et ne sont pas négligeables dans les environs (à Guernesey l'amplitude est 100 mètres). L'heure de la marée peut être très différente entre deux régions assez proches. Nous avons ainsi entendu parler d'une jeune fille qui avait posé ses habits pour se baigner sur la côte du Cotentin, qui n'avait pas vu la marée montante les emmener, et qui avait dû rentrer chez elle vêtue seulement d'algues.

Nous avons rejoint ensuite le nord du Cotentin pour la traversée vers Guernesey. Nous avons été contents d'être accompagnés au Mont par Austin Mann, représentant le club de randonnée de Guernesey, qui nous a beaucoup aidés à nouveau cette année à découvrir le bailliage de Guernesey, avec son épouse Hazel, et Dave Dorey. Nous avons été accueillis également par les autorités (M. Wood) et la presse (famille Le Messurier). Les dîners étaient réservés au centre de loisirs Beauséjour, mais nous ne savions pas à l'avance que c'était l'endroit choisi l'an passé par la reine Élisabeth, ni que la nourriture y était gastronomique (la randonnée permet heureusement d'éliminer les calories des buffets de pâtisseries). Nous avons aussi goûté un fruit exotique acclimaté dans les serres de Guernesey mais qu'on ne trouve pas encore chez nous, le babaco (une tomate *juste* à point). Lors de la demi-journée libre à Guernesey, malheureusement beaucoup trop courte, les gens ont eu des activités diverses en plus du shopping :

– une randonnée sur une partie de la côte sud dont nous avons déjà dit tout le bien qu'il faut en penser dans le numéro de janvier 90 ;

– le Friquet où on se promène dans une grande serre au milieu des papillons exotiques ;

– la visite de la cinquième île, Lihou, par un gué découvert à certaines marées basses, ou la dégustation du vin de tomates (le doux est plus fruité).

# Retour à l'archipel de Guernesey



**LA BAIE DU MONT-SAINT-MICHEL**  
(PHOTO CLAUDE GUAY)

## ÎLE DE SERCQ (SARK)

Après le port principal de la Maseline on peut visiter au bout d'un tunnel l'ancien port du Creux, encore utilisé et qui est à l'échelle de l'île. Pour monter ensuite vers le village un sentier (non répertorié sur la carte mais fléché) part à gauche du chemin fréquenté par les touristes.

Notre première visite a été pour les jardins du seigneur de l'île, un endroit tranquille sur une île qui l'est déjà beaucoup. Il a été difficile de faire repartir le groupe, et puisque la seigneurie est hantée, une participante proposait de demander un drap pour faire peur aux retardataires. Nous avons passé ensuite la Coupée, passage de 3 mètres de large avec des à-pics de 100 mètres de haut des deux côtés, qui conduit à Petit-Sercq. Les chemins des falaises de Sercq sont escarpés mais tout le monde a suivi, la doyenne de 83 ans comme la plus jeune de 11 ans.

On peut voir là où travaillait jusqu'en 1979 la standardiste-téléphoniste de l'île qui savait tout des îliens, et pouvait toujours trouver le destinataire d'un appel lorsqu'il n'était pas à son domicile, même chez le commerçant où il faisait ses courses. Depuis son départ à la retraite et son remplacement par un central automatique, en cas d'urgence c'est le gardien du phare qui doit trouver le médecin, les pompiers, ou le connétable (il y a aussi un policier professionnel en été). L'île est suffisamment tranquille pour que l'absence de police ne pose pas de problème : l'une d'entre nous y ayant perdu son appareil photo au port, et ne s'en étant rendu compte que le lendemain, l'a néanmoins récupéré. Cette île a conservé un seigneur avec un régime féodal. C'est seulement en 1951 qu'il est devenu impossible d'acquitter son

impôt sous la forme de deux jours annuels de corvée à entretenir les chemins. Les voitures sont interdites (même au médecin qui s'en était acheté une, à qui il a été indiqué qu'il ne pouvait l'utiliser que moteur arrêté et tirée par un cheval). La circulation se résume à des calèches et un certain nombre de tracteurs.

Malgré les différences les Guernesiais comprennent le sercquais, mais personne d'autre. Ainsi la grand-mère du seigneur actuel a-t-elle pu communiquer avec ses sujets, qui le parlaient encore tous pendant la guerre, sans crainte d'être comprise. Voici un exemple en sercquais : *Et tandis qu'i s'maitt une partie d'la s'menche quitt le long du ch'minn et l's oesiaux du ciel vindrint et i la màndgirent.* En guernesiais (langue encore parlée par 2 000 personnes) : *Et tandis qu'i s'mait, une partie d'la s'menche caït l'long du ch'min, et les mouissons du cieil vinrent et i la màngirent.*

Les mouettes sont protégées à Sercq, car leurs cris alertent les marins sur la présence de récifs. Nous avons vu une cigogne. Dans cette île a eu lieu au XIV<sup>e</sup> siècle un épisode d'histoires de pirates : l'équipage d'un bateau avait demandé à débarquer sans armes, mais avec le cercueil d'un marin mort en mer pour l'enterrer. Une fois à terre, le groupe sortit des fusils du cercueil et se rendit maître de l'île.



ÎLE DE SERCQ (PHOTO CLAUDE GUAY)

#### HERM

Cette île de 3 kilomètres de long ressemble à une île des mers du Sud qui se serait égarée au nord. Très sauvage elle a beaucoup étonné et plu à l'ensemble du groupe. Si les plages (près de 50 p.100 de la côte) ont l'air tropicales, et si la mer est d'un bleu lagon, ceux qui se sont baignés ont constaté que l'eau était néanmoins assez fraîche.

#### ÎLE D'AURIGNY (ALDERNEY)

Nous avons fait le tour de l'île, mais faute de temps nous n'avons pu passer dans la rue des Marcheurs qui existe dans la capitale de l'île, ni visiter le musée d'Aurigny qui est recommandé. L'île a été une base britannique face à Cherbourg au début du siècle dernier et comprend donc aussi divers forts de cette époque. Au-dessus du port il y a un *water lane*, chemin doublé d'un ruisseau. Il y a beaucoup d'oiseaux grâce

à l'absence de pesticides et notamment à Griffoine beaucoup d'oiseaux de mer pêchent dans les courants alentour.

A l'arrivée, avant de reprendre un bateau pour la septième fois, la majorité est revenue au port à bord d'un petit train touristique conduit par une association. Une locomotive ancienne tire d'anciens wagons du métro de Londres qui ont pris là une retraite très dépayssante pour eux.

La dernière guerre a été une rupture pour cette île. Absolument tous les habitants sont partis en Angleterre en 40, et il a été fait un usage tragique de l'île en l'absence de tout témoin. Après la guerre tout a été différent pour les gens de l'île. Comme nous l'a écrit M. Raymond, président de la société d'Aurigny : « Les vieilles coutumes et la langue d'Aurigny ont disparu avec l'évacuation totale des habitants en 1940. Après la guerre beaucoup d'Aurignais, surtout les jeunes, ont décidé de rester en Angleterre, où l'emploi dans les usines était moins dur et mieux payé que l'agriculture et la pêche traditionnelles dans leur île natale. La société ici est tout à fait anglicisée. » M. Raymond ajoute que certaines coutumes avaient disparu avant : « La fête des Brandons était en quelque sorte une saturnale dont les racines remontaient peut-être aux rites de fertilité des Celtes. Pendant le XIX<sup>e</sup> siècle les "opposants" ont essayé de supprimer ces fêtes impudiques et ils y sont malheureusement parvenus à la fin du siècle. Des groupes folkloriques à Sercq et Guernesey chantent toujours les vieilles chansons et j'ai écouté *Mon beau laurier*. »

É. BRULL, C. COTE  
C. GUAY, M. NOGET

### RENSEIGNEMENTS PRATIQUES

#### Documentation :

*Aux îles Anglo-Normandes*, P.-J. Furet, Visa/Hachette.  
*Explore Guernsey, Alderney, Herm, Sark*, Tim Earl.  
*Sark, a photographic guide* (avec carte), C. Andrews & D. Huelin.  
*Sark*, Ken Hawkes.  
*Sark, last stronghold of feudalism*, V. Coysh.  
*Alderney Today & Yesterday* (Office du tourisme Alderney).  
Offices de tourisme de Guernesey, Sercq, Aurigny, Herm.

Toujours réserver très longtemps à l'avance bateaux et hébergements (pour les groupes six mois est un minimum).

Sarnia Walking Club : Mr. Mann, Comrie-les-Pins ; route de Cobo ; castel Maison de la Baie (traversées) à Genets, tél. : 33 70 86 46.

Hag Marine dessert notamment Aurigny au départ de Dielette/Goury, tél. : 33 04 09 36.

Alderney Railway Society Po Box 75 Alderney.

Le texte et la musique de *Mon beau laurier qui danse* peuvent être obtenus auprès des participants.

#### Recette de la soupe de congre sercquaise :

La tête et la queue sont mises à mijoter 1 h 30 avec des pommes de terre et d'autres légumes avant d'être passées. Du chou de printemps haché, des pois, des feuilles de souci, un bouquet garni et une bonne part de beurre sont ajoutés. On remet à chauffer jusqu'à ce que les légumes soient cuits. On ajoute du lait et de l'assaisonnement, et en servant on met des pétales de souci.

# LA CHRONIQUE DES FALAISES

À l'automne dernier Maurice Millet nous avait déniché un article du *Monde* datant de 1949, qui relatait l'inauguration du refuge du Saussois. Cette fois, l'« archiviste » n'est autre que Claire Munier que tous ceux qui fréquentent nos locaux connaissent bien et ce depuis longtemps ; ses attaches familiales à Vauchignon lui ont permis de retrouver cet éloge de Cormot, qu'elle en soit ici remerciée.

Personne ne pense plus sérieusement que Cormot soit la plus belle école d'escalade de France mais c'est en tout cas l'une des falaises préférées des grimpeurs parisiens. Cet article, tiré de la presse locale de l'époque, présente des aspects prémonitoires tout à fait surprenants. On y entrevoit déjà le grand débat qui agita pendant ces deux dernières décennies le monde des grimpeurs : l'escalade est-elle une fin en soi, une gymnastique verticale en quelque sorte, ou bien n'est-ce qu'une forme de préparation privilégiée à une activité plus « noble » : l'alpinisme ? On sait que les pratiquants ont tranché et que la première option l'a largement emporté. Et si ce n'était que provisoire ?

Monique REBIFÉ

## Les falaises calcaires de Cormot, près de Nolay, constituent **LA PLUS BELLE ÉCOLE D'ESCALADE DE FRANCE**

Cela se passait dans le couloir d'un wagon de chemin de fer archibondé. Quatre jeunes Parisiens, chemises à carreaux et chaussures aux semelles cloutées évoquant la mâchoire d'un crocodile, somnolaient assis tant bien que mal sur de volumineux sacs à dos, dont émergeait tout un arsenal de cordes, de pitons. De toute évidence, ils partaient pour la montagne. Vint à passer un contrôleur qui, au vu de leurs billets, se mit à se gratter furieusement le dessus du crâne : ils avaient des billets pour Nolay ! Nolay en Côte-d'Or, un pays de vignes et de doux coteaux ! Et pourtant c'était bien vrai, ils allaient à Nolay où, pour inattendu que cela puisse paraître, se trouve la plus belle école d'escalade de toute la France. On y vient non seulement de Dijon, de Chalon, d'Autun, du Creusot, mais de villes fort éloignées, et nous connaissons des Lyonnais, des Parisiens qui, chaque année, consacrent une large part de leurs vacances à de belles parties de « varappe » dans les falaises de Cormot.

### **Un moyen, non une fin**

La « varappe », qui tire son nom d'un couloir calcaire du mont Salève où s'exerçaient les premiers alpinistes genevois, est un art étrange, qui consiste à faire tout ce qu'il faut pour se casser le cou, en faisant tout son possible pour, précisément, ne pas se le casser. En d'autres termes, c'est l'une des formes de l'alpinisme, uniquement appliquée au rocher. C'est ce qui explique qu'il n'est point besoin, pour la pratiquer, de hautes montagnes ni de glaciers, mais seulement de ces falaises verticales comme on en trouve tant en Côte-d'Or.

La varappe n'est, en principe, pas une fin en soi, mais seulement un moyen d'acquiescer, ou de maintenir, les qualités physiques et morales nécessaires à la pratique de l'alpinisme. On imagine mal, encore qu'il s'en trouve maintenant quelques-uns, des gens qui se lanceraient à corps perdu dans le rocher et oublieraient d'aller voir à quoi ressemble une vraie montagne. Cela deviendrait de l'acrobatie, sans plus, et les vieux mordus du virus de la montagne voient avec effarement naître une nouvelle école qui tenterait de transformer l'alpinisme en une vaste attraction de cirque.

### **Tous les samedis...**

Mais n'envenimons pas le débat. A Nolay, par-dessus tous les toits, au bout de toutes les rues, on aperçoit une longue muraille calcaire, haute de 60 mètres, longue d'un kilomètre, et qui présente ses belles dalles bien lisses au midi : ce sont les falaises de Cormot. On en atteint le pied, partant de ce dernier village, par une succession de sentiers charmants où, tous les samedis, défilent de joyeuses bandes de campeurs. Les endroits ne manquent pas où planter sa tente, et chacun peut, selon son gré, s'approprier pour un week-end un petit coin de verdure. Il existe même une grotte savamment aménagée, la « grotte à Batier » (du nom de l'« inventeur » de l'école d'escalade, vieux pionnier du Club alpin dijonnais) où l'on a le loisir de se retremper, pour un soir, dans cette étrange ambiance que connurent nos ancêtres de l'âge des cavernes.

Le samedi soir, on ne fait rien. Dans



**LES FALAISES DE CORMOT**  
(PHOTO CLAIRE MUNIER)

tous les coins ronronnent des réchauds super-perfectionnés, sur lesquels mijotent des gamelles de soupes super-spéciales. Le bon vin blanc du pays rafraîchit dans les sources et il n'est que de se laisser vivre de douces heures, les pieds en éventail, le nez aux étoiles.

### **Du rappel à la tyrolienne**

Mais à l'aube, c'est partout une activité fébrile. On déroule des cordes, on vérifie des mousquetons, on compte des pitons et, à peine les dernières chouettes rentrées dans leurs fissures, les cordées attaquent la base des falaises.

De bon calcaire, encore que parfois un tant soit peu délités, les roches de Cormot offrent au connaisseur toute la gamme des difficultés que l'on rencontrera dans les Alpes. On y peut grimper en « opposition » (c'est-à-dire le dos appuyé à une paroi et les pieds à l'au-

tre) les anodines «boîtes aux lettres», espaces existant entre deux blocs très rapprochés. On peut grimper, en s'agrippant du bout des ongles, ces vertigineuses fissures qui sillonnent certaines dalles réputées «pas faciles». On peut se rétablir sur des «vires» impressionnantes, minces rebords coupant en travers de longues faces, passer en «tyrolienne», c'est-à-dire à cheval sur deux cordes, les abîmes s'ouvrant entre deux massifs, descendre «en rappel», telle une araignée au bout de son fil, des surplombs de 50 mètres. On peut, vous dis-je, se casser le cou de mille et une façons !

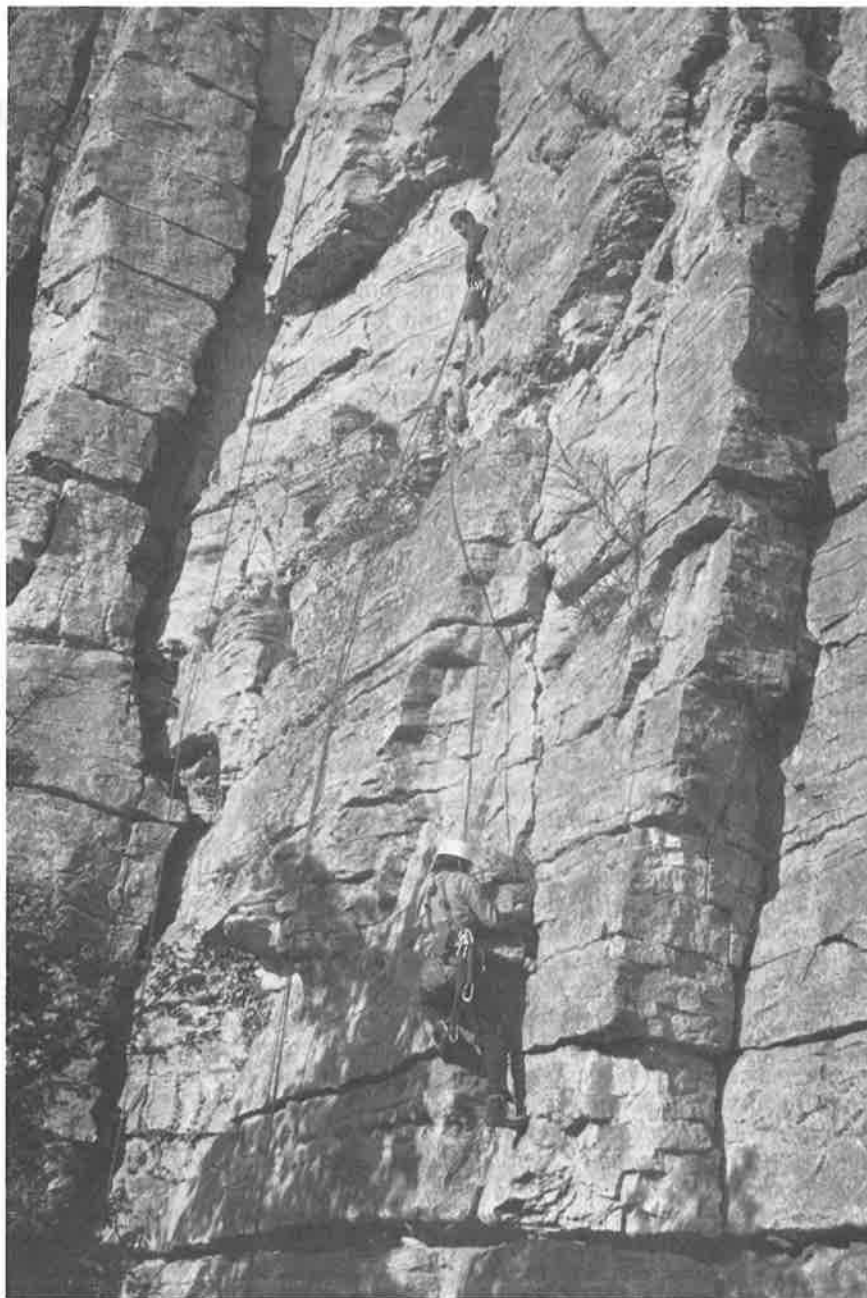
### De l'utilité de la «ficelle»

On le peut mais, pratiquement, cela ne se produit jamais. Oh ! il arrive bien que l'on reçoive sur le crâne un «parpaing» que le premier de cordée a descélé par inadvertance ; que l'on abandonne aux aspérités de la paroi quelque peu de la peau de ses genoux, ou même que l'on manque de s'étouffer en pendant au bout de sa corde. Mais il n'y a pas d'accidents graves parce que, précisément, il y a toujours cette corde.

Cette chère vieille corde qui est là pour enrayer toutes les chutes, pour, s'il le faut, donner (mais ce serait déjà moins glorieux !...) un petit coup de pouce dans les passages difficiles, et aussi pour brûler les mains et les cuisses dans les rappels, s'emperlifier dans les jambes aux moments les plus délicats et, l'instant d'après, tirer si fort qu'on en perd le souffle. Mais peut-on lui en vouloir ?... Grâce à elle, que d'accidents ont pu être évités. Car, dans la cordée, quand l'un des grimpeurs monte, l'autre «assure», c'est-à-dire qu'il maintient la corde de façon à le retenir en cas de chute. Ainsi le varappeur se sent-il toujours en parfaite sécurité, veillé qu'il est, dans toutes ses audaces, par son compagnon attentif.

### Une initiation

C'est dans les fissures de Cormot que sont nées bien des vocations alpines. Ayant de longue date discerné toute la valeur éducative que comporte ce magnifique champ d'expérience, les sections du Club alpin des villes voisines militèrent en faveur de l'école d'escalade de Cormot. Avant la guerre, diverses collectives y furent organisées et pendant deux semaines, les grimpeurs venus de fort loin y effectuèrent de belles escalades sous la direction de maîtres qualifiés. On a vu à Cormot des grands noms de l'alpinisme français et James Coultet, qui y effectua un séjour dont il se déclara enchanté, affirma qu'il avait fait là des «voies» largement aussi difficiles que



**CORMOT : LE LOOK ANNÉES 80**  
(PHOTO MONIQUE REBIFFÉ)

celles des grandes courses alpines classiques.

Le Club alpin de Chalon-sur-Saône, devant l'afflux sans cesse croissant des adeptes de la varappe, décida l'aménagement d'un chalet à Vauchignon. Coquet, pratique et bien équipé, il est très fréquenté, surtout en hiver, lorsque les plus «mordus» viennent, malgré le mauvais temps, continuer leur entraînement. Ainsi, d'un bout de l'année à l'autre, il y a, tous les dimanches, de petites taches sombres perdues au milieu des verticales de la falaise, un peu comme des mouches collées à une vitre. Et puis l'été vient, et c'est le grand départ vers la «vraie» montagne. Au milieu des groupes que l'on voit envahir les grands

express, il se trouve des jeunes gens qui grimpent comme des singes, qui connaissent à fond la technique de l'alpinisme... mais qui n'ont jamais vu un glacier ! Après de longs mois d'initiation, après tant de feux de camp autour desquels on leur parlait des grandes ascensions de l'année passée, ils vont enfin voir leur rêve se réaliser. Et, lorsque découvrant au détour du sentier les portes éclatantes de la haute montagne, ils seront admis dans le royaume magnifique du roc et de la glace, ils auront toujours une pensée pour cette petite, toute petite montagne de Nolay où ils firent leurs premières armes.

**le Bien public**

5 août 1951

# Calendrier des activités

## Vie de la Section

### POUR PARTICIPER AUX COLLECTIVES

#### RANDONNÉE

Plusieurs niveaux : Accueil, Facile, Moyen, Soutenu, Sportif, ainsi que des randonnées-escalade (voir programmes à l'intérieur). Toutes ces sorties ont généralement lieu le dimanche par le train mais aussi les mercredis et les samedis. Pour y participer il suffit de vous rendre à la gare parisienne de départ (voir lieux de rendez-vous ci-dessous).

Des sorties de deux, trois, quatre jours ou plus ainsi que des collectives d'été de tous niveaux et des voyages lointains ont lieu également (inscription obligatoire).

#### ESCALADE EN FALAISE

Inscription obligatoire et tous renseignements le jeudi précédant la sortie à 19 heures dans la grande salle du Club.

#### ESCALADE À FONTAINEBLEAU

Le programme adulte est exclusivement réservé à nos adhérents majeurs. Les jeunes ont des activités spécifiquement encadrées.

#### • Équipement - Matériel

Portez une tenue de sport, ample et peu fragile. Prévoyez un vêtement de pluie chaud. Emportez votre pique-nique et votre boisson pour la journée. Dans votre sac à dos, mettez vos chaussures d'escalade. Si vous n'en avez pas, contactez le responsable, il pourra vous en prêter une paire la première fois et votre moniteur vous conseillera pour un achat. Un chiffon et un petit tapis vous seront utiles.

#### • Niveau d'escalade

Chaque collective est ouverte à tous avec, la plupart du temps, un encadrement à chaque niveau. Parfois les groupes se séparent ; regardez les indications du programme : PD (Peu Difficile) : niveau tranquille (mais nettement suffisant pour des débutants) ; AD (Assez Difficile) : niveau moyen ; D/TD (Difficile/Très Difficile) : pour grimpeurs chevronnés et entraînés ; ED (Extrêmement Difficile) : escalade de haute difficulté.

#### • Accès aux sites (il y a environ soixante-dix massifs rocheux !)

– *En train* : Voir l'encadré ci-contre. Rassemblement à la gare d'arrivée. Ensuite vous marcherez de trente minutes à deux heures sous la conduite d'un(e) habitué(e).

– *En car* : De mars à novembre, rendez-vous à Denfert-Rochereau, ligne de Sceaux, salle des guichets. Le car est à 8 h 30. Vos devez vous inscrire en passant au Club la semaine précédant la sortie. Sinon, vous pouvez tenter votre chance mais vous n'aurez peut-être pas de place et, de toute façon, il vous en coûtera plus cher.

– *En voiture* : De Paris, rendez-vous à la porte d'Orléans, près du monument Leclerc, trottoir de droite. Si vous avez un véhicule, vous pouvez y passer chercher des copains, c'est sympathique et économique. Si vous êtes à pied, payez votre participation au voyage, et convenez d'une heure de retour avec le chauffeur.

R.-V. *directement sur place* : Il a lieu sur le parking qui dessert le massif (voir « Ouvrages de référence »). On s'y retrouve tous et les moniteurs vous conduisent sur le lieu de vos exploits.

#### • Quelques précisions pour les grands massifs qui ont plusieurs parkings

##### 1. Forêt domaniale de Fontainebleau

Apremont : (P2) pour toutes les gorges et Bizons.

### CLUB ALPIN FRANÇAIS Section Ile-de-France

24, av. de Laumière, 75019 Paris / Tél. 42 02 75 94

Métro : Laumière

#### OUVERTURE DES BUREAUX :

MARDI, MERCREDI, VENDREDI, de 10 h 30 à 18 h 30

JEUDI de 10 h 30 à 20 h - SAMEDI de 10 h 30 à 17 h

(P3) pour Envers et Désert en voiture. R.-V. avec ceux du train dans les rochers.

Franchard : (P3) pour Cuisinière,

(P2) pour Isatis, Hautes Plaines et Sablons.

Rocher Saint-Germain : parking le plus proche de Fontainebleau, sous l'auvent en bois.

Demoiselles : (P2)

Cuvier Rempart : au carrefour de l'Épine pour les voitures.

R.-V. avec ceux du train dans les rochers.

#### 2. Massifs de l'ouest et du sud

Beauvais : (P2) route de Chevannes à Milly.

Malesherbes : devant le café "La Mère Canard".

#### 3. Forêt domaniale des Trois Pignons

##### NORD

(P1) Bois-Rond : Drei Zinnen, Rocher de la Reine, Bois Rond (93,7).

(P2) Autoroute : Canche aux Merciers, Télégraphe.

##### CENTRE

(P3) Croix Saint-Jérôme : Chateauveau, Pignon Poteau, Gros Sablons, 95,2, Rocher des Potets, Gorge aux Chats.

##### SUD

(P4) Cimetière de Noisy : Roche aux Sabots, 91,1, Cul de Chien.

(P5) Guichot : Rocher Guichot, Diplodocus, Général (71,1), Rocher Fin, Grande Montagne, Vallée de la Mée (Potala), Cathédrale (96,2).

(P6) J.A. Martin.

#### • Ouvrages de référence

– Carte de Fontainebleau au 1/25 000 ;

– *Fontainebleau : escalades et randonnées*, Arthaud. (Tous les sites et parkings y sont décrits avec les cotations des principaux circuits.)

#### GARES DE RENDEZ-VOUS

Rendez-vous **trente minutes** avant le départ du train.

LYON : hall du rez-de-chaussée devant le guichet 48.

AUSTERLITZ : hall banlieue sous-sol, salle des Automatiques. Grandes lignes : devant les guichets.

MONTFARNASSE (pendant la durée des travaux) : au 1<sup>er</sup> étage, devant le panneau « accès aux quais Banlieue ».

NORD : hall du rez-de-chaussée, face aux quais, devant les guichets grandes lignes.

EST : banlieue : devant les appareils automatiques. Grandes lignes : devant le bureau « accès aux quais Banlieue ».

SAINT-LAZARE : salle des Pas perdus, devant les guichets grandes lignes.

DENFERT-ROCHEREAU : ligne de Sceaux, salle des guichets.

## COMMUNICATION IMPORTANTE

Il est rappelé que pour des questions d'assurance, les sorties mentionnées sur ce bulletin sont réservées aux membres du C.A.F. à jour de leur cotisation. Par conséquent, nous demandons aux adhérents de bien vouloir se munir de leur carte de Club à chaque sortie. Nous comptons sur votre habituelle compréhension et vous en remercions par avance.

## RANDONNÉE

**F.** Niveau facile : 16 à 25 km - Allure modérée (3 à 3,5 km/h).

**M.** Niveau moyen : 23 à 30 km - Allure normale (4 km/h).

**SO.** Niveau soutenu : 25 à 35 km - Allure soutenue (4,5 à 5 km/h).

**SP.** Niveau sportif : 30 à 45 km - Allure rapide (5 à 6 km/h).

Pour les sorties de plusieurs jours, l'ouverture des inscriptions aura lieu deux mois avant le jour de départ (clôture dix jours avant celui-ci).

## Jeunes randonneurs

Les randonnées « J.R. » ci-dessous sont recommandées aux jeunes membres de 18 à 30 ans qui pourront ainsi se retrouver entre eux. Ces randonnées sont organisées par les jeunes commissaires de la Section.

Dimanche 7 avril

### GRILLADE PARTIE 91

Nouveaux menus

Retrouvailles - Rencontres - Jeux

Inscriptions :

47 85 12 48 - code ANNIE

45 41 66 83 - code ODILE

48 04 38 11 - code RÉGIS

Dimanche 14 avril 1991

#### BALADE TONIQUE. Chantal de Fouquet

Paris-Lyon, 8 h 25 pour Montereau (l'organisatrice montera à Fontainebleau). Dormelles, Villecerf, Moret, Thomery. Retour 17 h 32. 30 km environ. **SO.**

#### EN FORÊT DE RETZ. Alain Nédellec

Paris-Nord, 8 h 29 pour Villers-Cotterêts, La Ferté-Milon. Retour Paris-Est 18 h 57. 25 km. **M.** Carte : I.G.N. n° 9.

Dimanche 21 avril

#### PREMIÈRE DANS LE VALOIS. Christian Kieffer

Paris-Nord, 8 h 29 pour Villers-Cotterêts. Forêt de Retz, Vaumoise. Crépy-en-Valois. Retour 18 h 55. 32 km. **SO.**

#### FONTAINEBLEAU COOL. Jean-Pierre Mazier

Paris-Lyon, 9 h 05 pour Fontainebleau, La Solle, Cuvier, Bois-le-Roi. Retour 17 h 30. 20 km. **F.** Carte : I.G.N. n° 401.

Dimanche 28 avril

#### DE LA JUINE À L'ORGE. Geneviève Beslé

Paris-Austerlitz (banlieue), 8 h 57 pour Etréchy. Brière-les-Scellés, Boissy-le-Sec, Saint-Chéron. Retour 17 h 51. 24 km. **M.** Cartes : I.G.N. nos 2316 O et 2216 E.

Mercredi 1<sup>er</sup> mai

#### UNE CLOCHETTE POUR DEUX AMANTS. Joël Lelièvre

Paris-Saint-Lazare, 7 h 15 pour Saint-Pierre-du-Vauvray, Herqueville, Amferville-sous-les-Monts, Alizay. Retour 18 h 50. 30 km. **SO.** Carte : I.G.N. n° 2012 E et O.

#### LE ROYAUME DE LA PIERRE BLEUE. Philippe Mosnier

Paris-Nord, 8 h 36 pour Persan-Beaumont. La Pierre Turquoise, abbaye de Royaumont, Orry-la-Ville, Coye. Retour 18 h 29. 25 km. **M.** Cartes : I.G.N. nos 8 et 9.

Dimanche 5 mai

#### THÉ À CHARTRES. Odile Fosse

Paris-Montparnasse, 8 h 03 pour la Taye, Thivars, Visite de Chartres, Chartres. Retour 18 h 08 ou 18 h 55. 22 km. **M.** Topo-guide : GR " Vallée de l'Eure ".

#### ENCORE UNE SEINE. Chantal de Fouquet

Paris-Lyon, 8 h 25 pour Montereau (l'organisatrice montera à Fontainebleau). GR 2 au nord de la Seine. Samoreau, Fontainebleau. Retour 17 h 32. 30 km environ. **SO.**

Dimanche 12 mai

#### UN TOUR D'ANSACO. Gilles Montigny

Paris-Nord, 9 heures pour Liancourt, Rantigny, Cambronne-les-Clermont, forêt de Hez. Clermont-de-l'Oise. Retour 19 h 12. 23 km. **F.** Carte : I.G.N. n° 2311.

Dimanche 19 mai (Pentecôte)

#### GRIVETTE. Marie-Gabrielle Jacq

Paris-Est, 8 h 14 pour Lizy-sur-Ourcq, Brumetz, Mareuil-sur-Ourcq. Retour 18 h 57. 33 km. **SO.**

Dimanche 26 mai

#### FONTAINEBLEAU. François Mayade

Paris-Lyon, 8 h 25 pour Fontainebleau (R.-V. gare d'arrivée). Forêt de Fontainebleau. Moret. Retour Paris vers 17 heures. 23 km. **M.**

#### UNE VISITE CHEZ JEAN. Philippe Mosnier

Paris-Lyon, 8 h 25 pour Nemours (Changement à Moret). Busseau, le Vaudoué, Malesherbes. Retour 20 h 10. 33 km. **SO.** Carte : I.G.N. n° 21.

#### PAYS DES MORINS. Annie Serieux

Paris-Est, 9 h 11 pour Coulommiers. Saint-Germain-sous-Doué. La Ferté-sous-Jouarre. Retour 19 heures. 25 km. **M.**

## Randonnée-camping

Randonnées avec camping ou bivouac dans un lieu sauvage. Prévoir tente, sac de couchage, réchaud, gamelles, gourde, vache à eau, ravitaillement. Pour participation, téléphoner préalablement au commissaire. Possibilité d'accueil si pas de tente après accord.

Samedi 13 et dimanche 14 avril 1991

(voir RANDONNÉE POUR TOUS)

Samedi 27 et dimanche 28 avril

#### BIVOUAC EN FORÊT D'OTHE. Alain Nédellec

Paris-Lyon, 8 h 25 pour Villeneuve-sur-Yonne. Forêt d'Othe. Villeneuve-sur-Yonne. Retour 18 h 06. 45 km en deux jours. **M.** Renseignements et inscriptions au 47 29 18 67.

#### LA VALLÉE DE L'ANDELLE. Claude Ramier

25 km par jour. **M.** Programme et inscription au Club.

Du jeudi 9 au dimanche 12 mai (Ascension)

#### VIRÉE CÉVENOLE. Claude Ramier

20 km par jour. **M.** Programme et inscription au Club.

Du samedi 18 au lundi 20 mai (Pentecôte)

#### HAUTE ROUTE DES VOSGES. Claude Ramier

20 à 25 km par jour. **M.** Programme et inscription au Club.

## Randonnée pour tous

Ces randonnées sont accessibles à tous les adhérents à jour de leur cotisation. **Sorties d'accueil** : réservées aux nouveaux adhérents. 20 km. Allure modérée.

Mercredi 3 avril 1991

#### ROCADE SUD-OUEST (1). Roland Morisot

Paris-Saint-Lazare, 8 h 20 pour Vernouillet, Orgeval, Thiverval. Villiers-Neauphle. Retour 18 h 16. 28 km. **M.** Carte : I.G.N. n° 2214 O.

Samedi 6 avril

#### LIAISON BIÈVRE-YVETTE. Marius Cote-Colisson

Deux bases de départ étant envisagées, téléphoner la veille à partir de 16 h 30 au 30 24 27 33. Trappes ou Saint-Rémy-les-Chevreuse. Retour vers 18 heures. 15 km. **M.** Carte : I.G.N. n° 2515 E.

Dimanche 7 avril

#### SENTIERS ET ROCHERS DE FONTAINEBLEAU. Gilbert Bloch

Paris-Lyon, 8 h 25 pour Fontainebleau. Tour Denecourt, Apremont, Bois-le-Roi. Retour 17 h 32 ou 18 h 31. 20 km. **F.** Carte : I.G.N. n° 401.

#### EN FORÊT DE RETZ. Claude Guay et Pierre Deconde

Paris-Nord, 8 h 29 pour Villers-Cotterêts, Silly-la-Poterie, La Ferté-Milon (visite du château). Retour Paris-Est 18 h 57. 20 km. **F.** Carte : I.G.N. n° 405.

#### SUR LES COTEAUX DE L'YONNE. Pierre Chambert

Paris-Lyon, 8 h 25 pour Champigny-sur-Yonne. Aqueduc de la Vanne. Pont-sur-Yonne, Sens. Retour 18 h 50. 25 km. **M.** Cartes : I.G.N. nos 2517 et 2617.

#### EN FORÊT D'HALATTE. Denise Deveze

Paris-Nord, 8 h 40 pour Pont-Sainte-Maxence. Mont Pagnotte, Fleurines, Pont-Sainte-Maxence. Retour 18 h 52. 25 km. **M.** Carte : I.G.N. n° 404.

**CHARTRES ET LA VALLÉE DE L'EURE. Pierre Dilgard**  
Paris-Montparnasse, 9 h 29 pour Chartres. La cathédrale, la vallée de l'Eure, Saint-Piat. Retour 18 h 55. **M.**

**AU PAYS DES BULLES. Geneviève Lacroix**  
Paris-Nord, 9 heures pour Saint-Just-en-Chaussée. Nourard-le-Franc, Litz, Avrechy. Retour 18 h 03. 26 km. **SO.** Cartes : I.G.N. nos 2310 et 2309.

**RAID SUR SAINT-GOBAIN. Guy Le Picart, Alfred Wohlgröth**  
Paris-Nord (grandes lignes), 8 h 29 pour Anizy-Pinon. Saint-Nicolas-aux-Bois, Prémontre. Anizy-Pinon. Retour 18 h 55. 28/30 km. **SO.** Cartes : I.G.N. nos 2610 E et O - 2611 E.

**À LA BOUGIE. Thierry Pain**  
Paris-Lyon, 8 h 25 pour Nemours. 20 Bosses autour du Puiset. Retour 19 h 50. 35 km. **SP.** Carte : I.G.N. n° 401. Prévoir bougies, lampe.

#### Mercredi 10 avril

**ROCADE SUD-OUEST (2). Roland Morisot**  
Paris-Montparnasse, 9 h 09 pour Villiers-Neauphle, Montfort-l'Amaury, Le Perray-en-Yvelines. Retour 18 h 32. 26 km. **M.** Carte : I.G.N. n° 402.

#### Samedi 13 avril

**LEVER AUX AURORES. Mustapha Bendib**  
Paris-Lyon, 7 h 10 pour Moret-sur-Loing. Long Rocher. Fontainebleau. Retour 15 heures. 25 km. **SP.** Carte : I.G.N. n° 401.

**COUCHER DE SOLEIL. Mustapha Bendib**  
Paris-Lyon, 13 h 50 pour Fontainebleau, Franchard. Fontainebleau. Retour 21 heures. 25 km. **SP.** Carte : I.G.N. n° 401.

#### Samedi 13 et dimanche 14 avril

**DU 51 AU 10 PAR LE 77. Xavier Gauffenic**  
Paris-Est, 8 h 01 pour Esternay, Villenaux-la-Grande, Romilly-sur-Seine. Retour 19 h 36. 45 km. **M.** Renseignements et inscription au 45 24 36 47 (D) ou 42 79 14 11 (T).

#### Dimanche 14 avril

**DANS LE MANTOIS. André de Gouvenain**  
Paris-Saint-Lazare, 9 h 15 pour Ménerville (via Mantes), Buchelay, bois des Beurons. Rosny-sur-Seine. Retour 18 h 50. 16 km. **F.**

**DE BOIS-LE-ROI À LA SEINE. Agnès Métivier**  
Paris-Lyon, 8 h 25 pour Bois-le-Roi. Retour 18 h 30. 20 km. **F.** Carte : I.G.N. n° 401.

**AUTOUR DE RAMBOUILLET. Jacques Arnoux**  
Paris-Montparnasse (banlieue), 8 h 54 pour Le Perray-en-Yvelines. Poigny-la-Forêt. Gazeran. Retour 18 h 45. 23 km. **M.** Carte : I.G.N. n° 2215.

**LE MOULIN GREMAT. Jean Delonnel**  
Paris-Lyon, 8 h 15 pour La Ferté-Alais. Les Roches, Courances, Moigny. Maise (pauses commentées). Retour 19 h 10. 25 km. **M.** Cartes : I.G.N. nos 2316 E et 2317 E.

**VALLÉE DE LA SEINE ET ROCHERS DE SAMOREAU. Pierre Dilgard**  
Paris-Lyon, 8 h 25 pour La Grande-Paroisse (changement de train à Melun), La Celle-sur-Seine, Champagne. Fontainebleau. Retour 18 h 30. 25 km. **M.**

**PARCOURS ROCHEUX EN DIRECTION DE BARBIZON. Louis Travers**  
Paris-Lyon, 8 h 25 pour Fontainebleau (le commissaire attendra à l'arrivée). Rocher Saint-Germain, Cuvier-Châtillon, Fontainebleau. 25/30 km. **M.** Carte : I.G.N. n° 401.

**BLEAU SUD. Claude Ramier**  
Paris-Lyon, 8 h 15 pour Maise. Trois Pignons, la Malmontagne. Moret. Retour 18 h 36. 35 km. **SO.** Cartes : I.G.N. nos 2317 E et 401.

#### Du dimanche 21 au lundi 29 avril

**RANDONNÉE PRÉHISTORIQUE DANS LE PÉRIGORD. Maurice Rustant**  
Niveau **F.** Programme et inscription au Club avant le 31 mars.

#### Dimanche 21 avril

**RANDONNÉE SURPRISE. Gilles Montigny**  
Renseignements et inscriptions auprès de l'organisateur au plus tard le 17 avril. 15 km. **F.**

**EN BOUCLE SUR LES SENTIERS BLEUS. Roland Morisot**  
Paris-Lyon, 9 h 05 pour Fontainebleau. Rocher Cassepot, rocher Saint-Germain, Fontainebleau. Retour 18 h 31. 20 km. **F.** Carte : I.G.N. n° 401.

**LA VALLÉE DE L'ESSONNE AU PRINTEMPS. Pierre Chambert**  
Paris-Lyon (banlieue), 8 h 15 pour Malessherbes, La Pierre-Droite (menhir), le camp des Romains. Boutigny-sur-Essonne. Retour 19 h 10. 26 km. **M.** Carte : I.G.N. n° 2317.

**ABBAYE DE MONTCEL ET FORÊT D'HALATE. Pierre Dilgard**  
Paris-Nord, 8 h 40 pour Pont-Sainte-Maxence (visite de l'abbaye), le mont Pagnotte, Villiers. Pont-Sainte-Maxence. Retour 18 h 47. 24 km. **M.**

**LE NOYONNAIS. Roger de Lorenzo**  
Paris-Nord, 7 h 47 pour Appilly (changement à Compiègne). Montagne de Lombray, Chiry. Ourscamp. Retour 20 heures. 28 km. **M.**

**CLASSIQUE À BOIS-LE-ROI. Jean Lortsch**  
Paris-Lyon, 8 h 25 pour Bois-le-Roi (l'organisateur attendra à l'arrivée). Rochers Saint-Germain, Tour Denecourt. Thomery. Retour 18 h 31. 25 km. **M.** Carte : I.G.N. n° 401.

**D'EURE EN EURE. Philippe Mosnier**  
Paris-Montparnasse, 7 heures pour Courville-sur-Eure. Vallée de l'Eure. Chartres. Retour 18 h 55. 33 km. **SO.** Carte : I.G.N. n° 20.

#### Mercredi 24 avril

**ROCADE SUD-OUEST (3). Roland Morisot**  
Paris-Montparnasse, 8 h 29 pour Rambouillet, Sonchamp, Saint-Arnoult-en-Yvelines. Dourdan. Retour Austerlitz 17 h 51. 25 km. **M.** Cartes : I.G.N. nos 2215 O et 2216 O et E.

#### Dimanche 28 avril

**AUTOUR DE LA MONTAGNE. Christiane Mayenobe**  
Paris-Lyon, 8 h 25 (changement à Moret) pour Montigny-sur-Loing. Rocher Boulin. Thomery. Retour 18 h 30. 24 km. **F.** Carte : n° 401.

**L'AUXERRE AUX PIEDS - 20. Pierre Marbot**  
Paris-Saint-Lazare, 8 h 31 pour Mantes-la-Jolie. La vallée de la Flexanville. Orgerus-Behoust. Retour Montparnasse 19 h 10. 25 km. **M.**

**LA BALADE DE MICKEY. Claude Amagat**  
Paris-Saint-Lazare, 7 h 47 pour Neufmarché (correspondance à Gisors). Saint-Germer, Gerberoy, Marseille-en-Beauvaisis. Retour Paris-Nord 19 h 53. 36 km. **SO.** Cartes : I.G.N. nos 2111 et 2210.

**NEZ-DE-CUIR. Bernard Swynghedaw**  
Paris-Saint-Lazare, 8 h 06 pour Evreux. Forêt d'Evreux, Iton. Conches. Retour 20 h 27. 39 km. **SP.**

#### Du mardi 30 avril au mardi 14 mai (13 jours)

**CORSICA (DA MARE A MARE). Pierre Chambert**  
Programme et inscription au Club jusqu'au 9 avril inclus. **M.**

#### Mercredi 1<sup>er</sup> mai

**LE CHÂTEAU DE DAMPIERRE. Geneviève Beslé**  
R.E.R. Denfert-Rochereau (sur le quai à 8 h 33) pour Saint-Rémy-lès-Chevreuse. Château de Dampierre, visite guidée (30 F). Saint-Rémy-lès-Chevreuse. Retour 18 h 22. 18 km. **F.** Carte : I.G.N. n° 402.

**DE BOURRON À NEMOURS. Pierre Deconde**  
Paris-Lyon, 8 h 25 pour Bourron-Marlotte. Busseau, Dame Jouanne. Nemours. Retour 18 h 08 ou 19 h 07. 25 km. **M.** Carte : I.G.N. n° 401.

**UNE BOUCLE DE LA MARNE. Geneviève Lacroix**  
Paris-Est, 8 h 01 pour Château-Thierry. Chézy-sur-Marne, Romeny-sur-Marne. Nogent-l'Artaud. Retour 18 h 57. 24 km. **M.** Carte : I.G.N. 2612.

**ROCADE SUD-OUEST (4). Roland Morisot**  
Paris-Austerlitz (banlieue), 8 h 57 pour Dourdan. Venant, Boissy-le-Sec. Étampes. Retour 18 h 51. 26 km. **M.** Carte : I.G.N. n° 2216 E.

#### Du jeudi 2 au mercredi 8 mai

**LE SENTIER CATHARE (1<sup>re</sup> partie). Jean Delonnel**  
Programme et inscription au Club. **M.**

#### Dimanche 5 mai

**SORTIE ACCUEIL. Roland Morisot**  
Paris-Lyon, 9 h 05 pour Thomery. Tour Denecourt, rocher Saint-Germain. Bois-le-Roi. Retour 18 h 31. 20 km. **F.** Carte : I.G.N. n° 401.

**VOUS AVEZ DIT : ORIENTATION ? Henry Recht**  
Paris-Lyon, 8 h 25 pour Bois-le-Roi. En forêt de Fontainebleau. Bois-le-Roi. 20 km. **F.** Carte : I.G.N. n° 401 et boussole obligatoires.

**LA GRANDE TRAVERSÉE. Christian Kieffer**  
Paris-Lyon, 8 h 15 pour Maise. Milly, Trois Pignons. Moret. Retour 19 h 07. 39 km. **SP.**

#### Mercredi 8 mai

**DE BOIS-LE-ROI À BLEAU. Pierre Deconde**  
Paris-Lyon, 8 h 25 pour Bois-le-Roi, Bas-Bréau, Fontainebleau. Retour 18 h 30 ou 17 h 40. 23 km. **F.** Carte : I.G.N. n° 401.

**ROCADE SUD-OUEST (5). Roland Morisot**  
Paris-Austerlitz (banlieue), 8 h 57 pour Saint-Martin-d'Étampes. Le Ménéil-Girault, Puiset-le-Marais. Boutigny-sur-Essonne. Retour Paris-Lyon 19 h 10. 27 km. **M.** Cartes : I.G.N. nos 2317 O et 2316 O et E.

#### Du mercredi 8 au dimanche 12 mai (Ascension)

**L'ALSACE DU NORD. Pierre Dilgard**  
Programme et inscription au club. **M.**

**LES VILLAGES DU HAUT VIN, EN ALSACE. Raymond Magnin et Pierre Marbot**  
Programme et inscription au Club. **M.**

**BAVIÈRE ET CHÂTEAUX DE LOUIS II. Alain et Michèle Cobert**  
(car-couchettes). **SO.** Programme et inscription au Club.

**CRÊTES, GROTTES ET HAUTS PLATEAUX DU VERCORS. Monique Noget et Joël Lelièvre**  
Programme et inscription au Club. **SO.**

#### Dimanche 12 mai

**VOUS AVEZ DIT ORIENTATION ? Henry Recht**  
Paris-Lyon, 8 h 25 pour Bois-le-Roi. En forêt de Fontainebleau. Bois-le-Roi. Retour 17 h 40. 20 km. **F.** Carte : I.G.N. n° 401 et boussole obligatoires.

**PARCOURS ROCHEUX VERS LA DAME JOUANNE. Louis Travers**  
Paris-Lyon, 8 h 25 pour Montigny-sur-Loing (changement à Moret). Le commissaire attendra à l'arrivée. Restant du Long Rocher, la Dame Jouanne. Bourron-Marlotte. 25-30 km. **M.** Carte : I.G.N. n° 401.

#### Du samedi 18 au lundi 20 mai (Pentecôte)

**BOTANIQUE EN BRENNÉ. Agnès Métivier**  
Programme et inscription au Club. **F.**

**MONTAGNES ET MONUMENTS DU LAC DE CÔME. Alfred Wohlgröth**  
Programme et inscription au Club jusqu'au 4 mai. **M.**

**LE SUD DU MORVAN. Monique Noget et Joël Lelièvre**  
Programme et inscription au Club. **SO.**

#### Dimanche 19 mai

**ÉPINE ET CROIX POUR LE PARADIS, QUELLES FOLIES ! Claude Amagat**  
Paris-Saint-Lazare, 7 h 47 pour Neufmarché (correspondance à Gisors). Gisors. Retour 19 h 14. 35 km. **SO.** Cartes : I.G.N. nos 2111, 2211 et 2112.

Samedi 25 mai

**AU NORD DE HOUDAN. Marius Cote-Colisson**

Téléphoner la veille à partir de 16 h 30 au 30 24 27 33. Circuit au nord de Houdan, Houdan. Retour vers 18 heures. 20 km. **M.** Carte I.G.N. n° 2114

**C'EST BLEAU, UNE FORÊT, LA NUIT. Alain Nédellec**

Paris-Lyon, 20 h 02 pour Bois-le-Roi. Rocher Canon, Franchard, Fontainebleau. Retour le dimanche 26 à 8 h 22. 25 km. **M.** Carte : I.G.N. n° 401. Renseignements au 47 29 18 67.

**MISE EN JAMBES POUR LE BREVET. Alain Cobert**

Paris-Nord, 7 heures pour Survilliers-Fosses (7 h 33). Les organisateurs attendront à l'arrivée. Luzarches, Chantilly, Senlis. Fosses. Retour vers 21 h 30. 65 km. **SP.**

Dimanche 26 mai

**LE CHÂTEAU DE VAUX-LE-VICOMTE. Claude Guay**

Paris-Lyon, 11 h 30 (à vérifier) pour Melun. Guignes. Verneuil-l'Étang. Retour Paris-Est 18 h 30. 15 km. **F.**

**SORTIE ACCUEIL. Christiane Mayenobe et Jacques Viard**

Paris-Lyon, 9 h 05 pour Fontainebleau, Rocher Cassepot, rocher Saint-Germain. Fontainebleau. Retour 17 h 30. 18 km. **F.** Carte : I.G.N. n° 401.

**BOTANIQUE À RAMBOUILLET. Agnès Métivier**

Paris-Montparnasse, 7 h 54 pour Le Perray-en-Yvelines, Le Perray. Retour Paris 18 h 38. 20 km. **F.**

**BOUSSOLE À LA MAIN. Henry Recht**

Paris-Lyon, 8 h 25 pour Bois-le-Roi. En forêt de Fontainebleau. Bois-le-Roi, 20 km. **F.** Carte : I.G.N. n° 401 et boussole obligatoires.

**EN REMONTANT LA MARNE. Jacques Arnoux**

Paris-Est, 8 h 14 pour Isles-lès-Meldeuses, Forêt de Monceaux, Saint-Jean-les-Deux-Jumeaux. La Ferté-sous-Jouarre (visite). Retour 18 h 57. 26 km. **M.** Carte : I.G.N. n° 2513/2514.

**SORTIE CYCLISTE SUR ROUTE. Chantal de Fouquet**

Paris-Lyon, 9 h 05 pour Fontainebleau (l'organisatrice attendra à l'arrivée). Ury, Nemours. Fontainebleau. Retour 17 h 32 ou 18 h 31. Les trains indiqués acheminent gratuitement les bicyclettes en bagages à main, 70 km environ. **M.**

**PARESSEUX COMME DES LOIRS ? Guy Le Picart, Alfred Wohlgroth**  
Paris-Austerlitz (grandes lignes), 7 h 33 pour Bonneval. Moléans, Marboué. Châteaudun. Retour 20 heures. 24/25 km. **M.** Carte : I.G.N. n° 2018 E.

**L'AUXERRE AUX PIEDS - 21 -. Pierre Marbot**

Paris-Montparnasse, 9 h 17 pour Montfort-l'Amaury. Les forêts de Rambouillet et des Quatre-Piliers, Orgerus-Behoust. Retour 19 h 10. 25 km. **M.**

**QUOI DE NEUF À SAINT-CHÉRON ? Jean Lortsch**

Paris-Austerlitz, 8 h 57 pour Saint-Chéron (l'organisateur attendra à l'arrivée), Jouy, Monthéry, Saint-Michel-sur-Orge. Retour 17 h 21. 29 km. **SO.** Topo GR 111.

**OURCQ-AFON. J.-P. Mazier**

Paris-Nord, 7 h 04 pour Villers-Cotterêts. La Ferté-Milon, Crouy-sur-Ourcq, Lizy-sur-Ourcq. Retour Paris-Est 18 h 57. 46 km. **SP.** Topo GR 11 (Oise-Aisne).

**ATHEILE. Bernard Swynghedauw**

Paris-Nord, 8 h 36 pour Saint-Sulpice-Auteuil, Forêt de Theile, Gisors. Retour 19 h 30. 38 km. **SP.**

Mercredi 29 mai

**ROCADE SUD-OUEST (6). Roland Morisot**

Paris-Lyon (banlieue), 8 h 15 (changement à La Ferté-Alais) pour Boutigny, Buno-Bonnevaux. Malesherbes. Retour 19 h 10. 25 km. **M.** Cartes : I.G.N. nos 2316 E et 2317 E.

Samedi 1<sup>er</sup> et dimanche 2 juin

**ÉGLISES FORTIFIÉES EN THIÉRACHE. Jacques Arnoux**

Programme et inscription au Club avant le 15 mai. **M.**

Dimanche 2 juin

**À L'OUEST DU NOUVEAU. Jean Delonnel**

Paris-Saint-Lazare, 8 h 21 pour Mantes, Jouy, Mauvoisin, vallée des Prés, Bonnières. Retour 18 h 50. 28 km. **M.** Carte : I.G.N. n° 2113.

## CYCLE D'INITIATION À L'ORIENTATION

Nous vous proposons un cycle permettant d'acquérir les bonnes bases pour utiliser carte et boussole de façon efficace.

Il se déroulera l'après-midi du samedi 20 avril, en salle, dans le grand salon du C.A.F. Ile-de-France.

Mise en situation sur le terrain le dimanche 28 avril.

Il est nécessaire :

- d'être en possession de sa carte du Club ;
  - de s'inscrire au secrétariat. Le nombre de places est limité.
- Une notice d'information y sera disponible à partir du 1<sup>er</sup> mars.

Monique NOGET  
Joël LELIÈVRE

REMPORTEZ TOUTES VOS ORDURES

... et même UN PEU PLUS si vous en trouvez.

8 et 9 JUIN 1991

## SEPTIÈME BREVET DES 30, 50, 70, 100 ET 130 KM DANS LES FORÊTS DU NORD

Vous êtes invités à participer à ces très belles épreuves qui ne sont pas des courses.

Les « instructions et règlement » vous donnant les détails quant à l'organisation et au déroulement de ces épreuves vous seront remis sur demande soit au C.A.F. Ile-de-France, soit par le responsable du brevet.

### PARCOURS

Toutes les épreuves sont accompagnées sauf les 30 derniers kilomètres balisés, communs à toutes les épreuves et reportés sur une carte I.G.N. au 1/25 000 distribuée aux participants.

### INSCRIPTIONS

Elles sont préalables et obligatoires, exclusivement par courrier accompagné d'un chèque, adressées au responsable du brevet ou à la Section Ile-de-France avant le jeudi 6 juin 1991. Au-delà de cette date, une majoration de 100 % sera appliquée, sauf pour les 30 km (+ 10 F).

### PRIX INDIVIDUELS D'INSCRIPTION :

30 et 50 km : 30 F

70 et 100 km : 60 F

130 km : 80 F

Prix d'inscription minoré jusqu'au 1-5-91 (se renseigner).

### RENSEIGNEMENTS :

Auprès du C.A.F. (secrétariat) aux heures d'ouverture ou auprès des responsables du brevet : par courrier M. et Mme Alain COBERT, 13, rue de l'Ile-de-France, 95470 Fosses ; par téléphone : Jean-Pierre MAZIER : 48 89 34 34 (après 19 heures).

## RANDO (V.T.T.) - ESCALADE

Responsable de l'activité :

Michel LINTZ

60 84 45 13 - 21 heures - 23 heures ou répondeur

Une randonnée à pied vous conduira vers les rochers d'escalade (dans certains cas la randonnée se fait à vélo : c'est alors précisé dans le programme). Tous les niveaux d'escalade seront abordés, mais les débutants seront toujours encadrés par au moins une personne.

Dimanche 7 avril 1991

**GORGE DU HOUX, MONT AIGU. Micheline Barataud, Philippe Macheras, Ken Yeung**

Paris-Lyon, 8 h 25 pour Bois-le-Roi. Retour Paris 18 h 30. Rando 14 km. **M.**

Samedi 20 et dimanche 21 avril

**FALAISE DE HAUTEROCHE. Michel Lintz (en liaison avec le groupe Falaise).**

Départ Paris-Lyon le samedi à 7 h 06. Retour le dimanche à 20 h 19. Rando 20 km. Carte I.G.N. nos 2922 E et 2921, Matériel : baudrier, casque, descendeur ; si possible corde, dégaines et mousquetons. Réserver plusieurs semaines à l'avance pour le train et le gîte. Renseignements au 60 84 45 13, le soir.

## N'OUBLIEZ PAS : LA PLUPART DES ORCHIDÉES CHOISSENT LE MOIS DE MAI POUR FLEURIR...

Dimanche 5 mai

**VILLENEUVE-SUR-AUVERS. Ariane Bellenger, Dominique Vergnes, Michel Lintz**

Paris-Austerlitz (banlieue), 8 h 57 pour Lardy (voitures de queue). Retour par Étréchy. Paris 18 h 51. Rando 14 km. **M.** Carte : I.G.N. n° 2316 O.

Dimanche 12 mai

**91,1 ET ROCHE AUX SABOTS. Philippe Macheras, Jean-Yves Siriez, Ken Yeung**

Paris-Lyon (banlieue), 8 h 15 (voiture de tête) pour La Ferté-Alais. Changement pour Maisse (R.-V. à l'arrivée). Retour Paris 19 h 10. Rando 30 km, à pied (**SP**) ou à vélo. Carte : I.G.N. n° 2317 E.

Samedi 25 mai

**CHAMARANDE. Jean-Yves Siriez, Michel Lintz**

Paris-Austerlitz (banlieue), 8 h 57 pour Lardy (voitures de queue). Retour Paris 18 h 51. Rando 14 km. **M.** Carte : I.G.N. n° 2316 O. Bivouac possible. Renseignements au 60 84 45 13.



Dimanche 26 mai

**MALESHERBES. Jean-Yves Siriez, Michel Lintz.**  
Paris-Lyon (banlieue), 8 h 15 pour La Ferté-Alais (voiture de tête). Malesherbes. Retour par Boigneville. Paris 19 h 10. Rando 15 km. **M.** Carte : I.G.N. n° 2317 E.

## ESCALADE

### Bleau Adultes

Responsable de l'activité :  
**PHILIPPE CAMPIONE**  
Tél. : 60 70 82 12

#### BLEAU SAMEDI

Si vous avez vraiment envie de grimper et qu'il n'y a pas de rendez-vous à la porte d'Orléans, vous pouvez quand même y tenter votre chance une heure avant le rendez-vous sur place. Sait-on jamais ! Chauffeurs qui vous rendez à la collective, passez à la porte d'Orléans chercher les copains. C'est sympathique et on partage les frais...

6 avril 1991

**VALLÉE DE LA MÉE.** Christian BONNET, Alain KAVENOKY  
R.-V. porte d'Orléans à 10 heures ou sur place à 11 heures, ou R.-V. porte d'Orléans à 12 h 30 ou sur place à 13 h 30.

13 avril

**MONT AIGU.** Éric WATHELET  
R.-V. porte d'Orléans à 12 heures ou sur place à 13 heures.

20 avril

**95,2.** Il n'y a pas d'encadrement prévu.  
R.-V. suggéré à 11 heures sur place.

27 avril

**FRANCHARD ISATIS.** Éric WATHELET  
R.-V. porte d'Orléans à 12 heures ou sur place à 13 heures.

4 mai

**CUL DE CHIEN.** Il n'y a pas d'encadrement prévu.  
R.-V. suggéré sur place à 11 h 30.

11 mai

**GORGES D'APREMONT.** Christian BONNET, Frédéric CHOURIDIS  
R.-V. porte d'Orléans à 10 heures ou sur place à 11 heures.

18 mai

**ÉLÉPHANT.** Il n'y a pas d'encadrement prévu.  
R.-V. suggéré à 11 heures sur place.

25 mai

**DÉSERT D'APREMONT.** Danièle GARNAUD  
Train gare de Lyon à 8 h 25 pour Bois-le-Roi ou R.-V. sur place à 10 h 30.

#### BLEAU DIMANCHE

7 avril 1991

**MONT-USSY - CALVAIRE** (PD, AD). Il n'y a pas d'encadrement prévu.  
Train gare de Lyon 8 h 25 pour Fontainebleau ou R.-V. sur place à 9 h 30.  
**ROCHER DE MILLY** (D,TD). Thierry SMOLICK  
R.-V. sur place à 9 h 30.

14 avril

**FRANCHARD-CUISINIÈRE.** Ken YEUNG, Christian BONNET, Éric WATHELET, Didier GÉRARDIN  
Car à Denfert Rochereau à 8 h 30 ou sur place à 10 heures.

21 avril

**71,1** (PD). Pierre BONTEMPS  
**VALLÉE DE LA MÉE** (AD,D,TD). Hervé HUTIN, Didier GÉRARDIN  
R.-V. porte d'Orléans à 8 h 30 ou sur place à 9 h 30.

28 avril

**CANCHE AUX MERCIERS.** Alain L'EMEUR, Marc DEVAUCHELLE, Ariane BELLENGER, Dominique VERGNE  
R.-V. porte d'Orléans à 8 h 30 ou sur place à 9 h 30

Mercredi 1<sup>er</sup> mai

**GORGES D'APREMONT.** Danièle GARNAUD, Thierry SMOLICK  
Train gare de Lyon à 8 h 30 ou R.-V. sur place à 9 h 15.

Dimanche 5 mai

**BAS CUVIER.** Ken YEUNG, Thierry SMOLICK  
Train gare de Lyon à 8 h 30 ou R.-V. sur place à 9 h 15.

## BOUFFE DES BLEAUSARDS

SAMEDI 22 JUN - 19 heures

Comme l'an dernier, toute l'équipe des animateurs de Bleau a réservé son samedi pour grimper à la Canche et bâfrer avec vous. On prend les noms des absents ! La réservation est obligatoire avant le 15 juin auprès de Philippe CAMPIONE, 27, avenue Georges-Clemenceau, 77250 MORET-SUR-LOING avec un chèque de 140 F (par tête) à l'ordre de l'auberge du Bois-Rond.

Mercredi 8 mai

**ÉLÉPHANT.** Pierre BONTEMPS, Sylvain LÉCUYER  
R.-V. porte d'Orléans à 8 h 30 ou sur place à 9 h 30.

Jeu 9 mai (Ascension)

**FRANCHARD ISATIS** Sylvain LÉCUYER  
R.-V. porte d'Orléans à 8 h 30 ou sur place à 9 h 30.

12 mai

**APREMONT BIZONS** (D,TD). Rémy TOUZET, Thierry SMOLICK  
R.-V. sur place à 10 heures.  
**ROCHER SAINT-GERMAIN** (PD,AD). Il n'y a pas d'encadrement prévu.  
Train gare de Lyon 8 h 25 pour Bois-le-Roi ou R.-V. sur place à 10 heures.

19 mai

**91,1.** Ken YEUNG, Hervé HUTIN  
R.-V. porte d'Orléans à 8 h 30 ou sur place à 9 h 30.

Lundi 20 mai (Pentecôte)

**93,7 - ROCHER DE LA REINE.** Il n'y a pas d'encadrement prévu.  
R.-V. suggéré à 9 h 30 sur place

26 mai

**MALESHERBES.** Ken YEUNG, Danièle GARNAUD, Éric WATHELET, Françoise EYMARD, Catherine GUÉRIN, Dominique VERGNE  
Car à Denfert-Rochereau à 8 h 30 ou sur place à 9 h 45.

## Jeunes

### ESCALADE JEUNES (12-20 ans)

**Encadrement :** Serge Boudignon, Éric Chometon, Christophe Jaeger, Christophe Letot, Laurent Serrurier, Christophe Tran Van, François Trinquécostes.

**Renseignements :** Éric Chometon au 45 84 04 87 jusqu'à 21 h 30.

10 mars 1991

**FRANCHARD CUISINIÈRE.**

17 mars

**VALLÉE DE LA MÉE.**

24 mars

**ROCHE AUX SABOTS.**

30-31 mars et 1<sup>er</sup> avril

**WEEK-END FALAISE** (inscription obligatoire).

7 avril

**95,2.**

14 avril

**FRANCHARD ISATIS.**

Vacances de Pâques

**STAGE D'ESCALADE TOUS NIVEAUX.**

12 mai

**ÉLÉPHANT.**

18-19 et 20 mai

**WEEK-END FALAISE.** (inscription obligatoire)

26 mai

**MALESHERBES.**

Sorties en car (inscription obligatoire) : Rendez-vous 8 h 30 place Denfert-Rochereau.

**NE FAITES JAMAIS DE MOULINETTE  
SUR SANGLE OU ANNEAU NON MÉTALLIQUE**

## Falaise

Responsable de l'activité :  
**BRUNO PORTA**

Les inscriptions aux sorties Falaise se font le jeudi soir précédant la sortie à partir de 19 heures dans la grande salle du C.A.F., avenue de Laumière (19<sup>e</sup>) [sauf sorties de plus de deux jours].

Afin de faciliter l'organisation des sorties, les participants doivent se déplacer ou se faire représenter par un ami, les appels téléphoniques ne pouvant être pris en compte.

### Du 30 mars au 1<sup>er</sup> avril 1991 (week-end de Pâques)

**DENTELES DE MONTMIRAIL (Midi)**. Sortie perfectionnement, avec Anne-Marie CORVÉE.  
Réunion préparatoire le 21 mars, à 19 heures.

**SAFFRES (Bourgogne)**. Sortie collective tous niveaux, avec Bruno PORTA et Loïc Le VIAVANT

### 6 et 7 avril

**FIXIN / BROCHON (Bourgogne)**. Sortie collective tous niveaux, avec William GUILLAUME.

### 13 et 14 avril

**CORMOT (Bourgogne)**. Sortie collective tous niveaux, avec Louis BROCH et Alain KAVENOKY.

### 20 et 21 avril

**HAUTEROCHE (Bourgogne)**. Sortie collective tous niveaux, avec François MICHEL.

### 27 et 28 avril

**SAUSSOIS (Yonne)**. Sortie collective tous niveaux, avec Bruno PORTA.

### Du 20 avril au 5 mai (vacances scolaires de printemps)

**ESPAGNE (Terradets - Montserrat - la Mussara)**. Sortie perfectionnement\*, avec Alain LÉCUYER.  
Réunion préparatoire le 4 avril.

### Du 28 avril au 5 mai (vacances scolaires de printemps)

**GORGES DE LA JONTE**. Sortie perfectionnement\*, avec Anne-Marie CORVÉE  
Réunion préparatoire le 11 avril.

### 4 et 5 mai

**SAFFRES (Bourgogne)**. Sortie tous niveaux, avec Gérard CHASSAC et Jean-Charles PIOT

### Du 8 au 12 mai («pont» de l'Ascension)

**BUIS-LES-BARONNIÉS**. Sortie perfectionnement\*, avec William GUILLAUME.  
Réunion préparatoire le 2 mai.

### Du 18 au 20 mai (week-end de Pentecôte)

**VALLÉE DE LA BRÈME (Jura)**. Sortie perfectionnement, avec William GUILLAUME et François MICHEL.

### Précisions.

Les sorties perfectionnement s'adressent aux personnes autonomes et capables de passer du 6a à vue, en tête. Pour que nous puissions juger de vos possibilités, il est indispensable que vous ayez déjà participé à des collectives tous niveaux. Pour faciliter l'organisation des sorties de plus de deux jours, prévenez-nous dès que vous êtes intéressé. Les réservations de gîtes doivent être faites quelquefois plusieurs semaines voire plusieurs mois à l'avance.

\* Pour les sorties marquées d'un astérisque, les voies de ces falaises comportant plusieurs longueurs, il est indispensable de bien connaître les manœuvres de corde : rappel, installation de relais..., et de prévoir une corde de rappel.

## ANTENNES ILE-DE-FRANCE

### Fontainebleau

#### ANIMATEURS DE L'ANTENNE

Pierre BONTEMPS	: 60 63 66 01
Alain BERNARD	: 60 72 82 91
Philippe CAMPIONE	: 60 70 82 12
Chantal de FOUQUET	: 60 72 72 74
Hervé HUTIN	: 64 24 24 06
	: 47 02 07 73
Gilles LÉCUYER	: 64 24 09 05
Nathalie et Sylvain LÉCUYER	: 64 22 85 96
Louis TRAVERS	: 60 66 22 71

## Saint-Germain-en-Laye

### 9-10 mars

**DÉSERT D'APREMONT (Bleau)**

### 16-17 mars

**SAUSSOIS (falaise)**

### 23-24 mars

**Ski-rando : VALLÉE BLANCHE ou ski de fond : JURA, BRÉVINE**

### 6-7 avril

**MAUNOURY (Bleau)**

### 20-21 avril

**Ski-rando : ARAVIS - BEAUFORTIN**

### 4-5, 8-9, 11-12 mai

**VERDON (calanques)**

### 25-26 mai

**95,2 (Bleau)**

### 8-9 juin

**VERCORS - PRESLES (falaise)**

### 22-23 juin

**Sortie montagne : RASSEMBLEMENT ALPIN**

Les rendez-vous Bleau sont fixés le dimanche, à 9 heures, devant la Maison des Associations, 3, place de la République, Saint-Germain-en-Laye.

Sorties falaises, montagne, se renseigner auprès des animateurs ainsi que pour d'éventuelles sorties non programmées.

Un cycle d'initiation à l'escalade comprenant quatre sorties Bleau et une sortie Falaise se déroulera à partir du 18 novembre à raison d'une sortie mensuelle.

Voici les numéros de téléphone où vous pouvez nous joindre :

**Vincent Renault** : 39 52 86 36

**Alain Guibert** : 39 74 23 54

**M. et D. Evrard** : 39 74 37 55

*A bientôt.*

## Est parisien

### SOUS-SECTION DE SEINE - SAINT-DENIS

#### Collectives Randonnée et Escalade

3 mars	<b>BLEAU : Vallée de la Mée</b>
10 mars	<b>BLEAU : Désert d'Apremont</b>
17 mars	<b>BLEAU : Rocher de Milly</b>
23-24 mars	<b>HAUTEROCHE</b>
31 mars	<b>BLEAU : Cul-de-Chien</b>
6-7 avril	<b>SAFFRES</b>
14 avril	<b>BLEAU : Rocher Fin</b>
20-21 avril	<b>SURGY / PARC</b>
28 avril	<b>BLEAU : 93,7</b>
4-5 mai	<b>CORMOT</b>
12 mai	<b>BLEAU : Franchard</b>
18-19-20 mai	<b>ANGLES-SUR-L'ANGLIN</b>
26 mai	<b>BLEAU : l'Éléphant</b>
1 <sup>er</sup> -2 juin	<b>FIXIN</b>
9 juin	<b>BLEAU : Rocher Canon</b>
15-16 juin	<b>SAFFRES</b>
23 juin	<b>BLEAU : Canche aux Merciers</b>
29-30 juin	<b>HAUTEROCHE</b>

Animateurs : Christian et Monique VIALA : tél. 43 88 25 57  
Alain et Evelyne CORNU : tél. 43 30 75 55

## Versailles

#### ESCALADE

4 avril 1991	Réunion mensuelle	
7 avril	<b>DÉSERT D'APREMONT</b> avec J. PILLOT	39 50 64 95
14 avril	<b>ROCHER DU POTALA</b> avec P. COLLIN	39 55 70 53
21 avril	<b>FRANCHARD CUISINIÈRE</b> avec P. BEDIN	34 74 21 97
28 avril	<b>LA DAME JEANNE</b> avec D. LANDA	30 57 47 69
1 <sup>er</sup> mai	<b>MONT AIGU</b> . Sans encadrement.	

2 mai	Réunion mensuelle	
5 mai	<b>CHAMARANDE</b> avec J. PILLOT	39 50 64 95
8 mai	<b>ISATIS - FRANCHARD SABLONS.</b> Sans encadrement.	
9 mai (Ascension)	<b>GORGES D'APREMONT.</b> Sans encadrement.	
12 mai	<b>MALESHERBES</b> avec M. PRETESEILLE	47 41 64 37
19 mai (Pentecôte)	<b>ROCHER CANON</b> avec P. BEDIN	34 74 21 97
26 mai	<b>L'ÉLÉPHANT</b> avec D. LANDA	30 57 47 69
2 juin	<b>BEAUVAIS</b> avec J. PILLOT	39 50 64 95
6 juin	Réunion mensuelle	
9 juin	<b>LA PADÔLE</b> avec M. PRETESEILLE	47 41 64 37
16 juin	<b>BOIS ROND - LA CANCHE</b> avec P. COLLIN	39 55 70 53
23 juin	<b>LA ROCHE AUX SABOTS</b> avec D. LANDA	30 57 47 69
30 juin	<b>ENVERS D'APREMONT</b> avec P. BEDIN	34 74 21 97

Les rendez-vous pour Fontainebleau sont fixés à 9 heures, place d'Armes, devant l'avenue de Paris.

Les sorties Falaise ne sont pas programmées. Le lieu et la date seront définis avec les moniteurs pendant les réunions mensuelles.

Lors des sorties Falaise, un rendez-vous est maintenu le dimanche matin à 9 heures, place d'Armes.

Des sorties à Bleau sont possibles le samedi, téléphoner au moniteur du dimanche.

Les réunions ont lieu tous les premiers jeudis de chaque mois, au Centre social : 6, rue Edmée-Frémy à Versailles, à partir de 20 h 30.

Les mineurs sont invités à se présenter aux rendez-vous des sorties munis d'une autorisation parentale. Age minimal pour l'escalade : 16 ans.

### RANDONNÉE

24 mars	<b>LE CHEMIN DE RACINE</b> Rendez-vous : 8 h 30, place d'Armes à Versailles ou bien 9 h 30 devant l'église de Chevreuse. Niveau : moyen. Organisateur : Alain Ronce (tél. : 30 57 48 08).
13 au 15 avril (week-end prolongé)	<b>LE SENTIER DES ROCHES (Vosges)</b> Inscriptions : jusqu'au dimanche 24 mars. Organisatrice : Marie-Chantal Dirckx (tél. : 34 61 20 85).
Pont du 8 au 12 mai	<b>ÎLE DE NORMOUTIER</b> Possibilité de ne participer qu'une partie des cinq jours. Inscriptions jusqu'au lundi 16 avril. Organisatrice : Sylvie Bourget (tél. : 30 21 19 40).
2 juin	<b>MONTFORT-L'AMAURY... RAMBOUILLET</b> Rendez-vous : impérativement 8 h 45 gare des Chantiers Niveau : moyen, 31 km Organisateur : Jean-Luc Sombsthay (tél. : 39 50 94 80)
23 juin	<b>CIRCUIT DE CLAIREFONTAINE (Rambouillet)</b> Rendez-vous : 8 h 30 place d'Armes à Versailles ou bien à 9 h 45 gare de Rambouillet. Niveau : moyen, 24 km. Organisateur : Claude Monsinjon (tél. : 45 46 55 12).
8-9 juin	<b>SORTIE HAUTE MONTAGNE</b> Organisateur : Jacques Durbize (tél. : 39 46 56 36).
29-30 juin	<b>SORTIE HAUTE MONTAGNE</b> Organisateur : Jacques Durbize (tél. : 39 46 56 36).

En juin, les dates des sorties sont susceptibles d'être modifiées. Se renseigner. Pour tout renseignement, vous pouvez contacter **Marie Monsinjon** au 45 46 55 12.

## SPÉLÉOLOGIE

Responsable de l'activité :  
**PHILIPPE MORVERAND**  
Tél. : 46 02 31 91

Permanence : tous les mercredis de 18 h 30 à 20 heures.  
Renseignements téléphonés : Jacques CHABERT 46 28 57 45.  
Accueil des débutants : Patrick MARQUET, le mercredi.  
Initiation aux techniques de remontée sur cordes :  
tous les mois par Paul PLANCKEEL 34 69 90 40.  
(renseignements aux réunions-conférences du vendredi)

### LES SORTIES

Les inscriptions aux sorties se font le mercredi soir. Présence obligatoire le mercredi précédant la sortie (réunion préparatoire).

16 et 17 mars 1991

Visite de la grotte de Fourbannes et du Creux de la Roche (Doubs).  
Responsable : Paul PLANCKEEL - tél. : 40 01 16 54 ou 34 69 90 40.

30-31 mars et 1<sup>er</sup> avril

Grottes de Fuilla et d'En Gornier (Pyrénées-Orientales).  
Responsable : Jean-François POZO - tél. : 69 42 03 80.

20 et 21 avril

Grotte de Gournier (Vercors).  
Responsable : Philippe MORVERAND - tél. : 46 02 31 91.

8 et 12 mai

Traversée de la Dent de Crolle (Chartreuse), traversée du Mort Rû (Chartreuse), grotte de la Luire (Vercors).  
Avec les spéléologues grenoblois du C.A.F.  
Renseignements : Philippe MORVERAND - tél. : 46 02 31 91.

18, 19 et 20 mai

Aven de Puech Negre.  
Responsable : Éric DAVID.  
Renseignements : Patrick MARQUET 48 40 99 50.

### RÉUNIONS-CONFÉRENCES

22 mars

20 h 30, dans le Grand Salon, présentation de la spéléologie américaine par Hill Stanley.

19 avril

20 h 30, dans le Grand Salon, la spéléo-plongée en France et à l'étranger par Hervé Lefèbvre.

8 mai

20 h 30, à Grenoble, présentation de diapositives en relief dans les grottes et gouffres par Daniel Chailloux.

### RÉUNIONS SCIENTIFIQUES

Réunions mensuelles thématiques de karstologie, au siège, le mercredi, contacter Jacques CHOPPY au 45 66 90 11.

### SPÉLÉO-PLONGÉE

Renseignements : Jean-Claude PAIN - tél. : 48 46 48 83.

### CANYON

Contacteur Philippe MORVERAND - tél. : 46 02 31 91. Stage découverte et initiation du 30 juin au 6 juillet 1991 ou du 7 juillet au 13 juillet.

Pour s'inscrire à ces manifestations, s'adresser à la permanence du Spéléo-Club tous les mercredis de 18 h 30 à 20 heures, 24, avenue de Laumière - 75019 Paris.

## LES JOURNÉES "PIERRE CHEVALIER" À GRENOBLE EN MAI 1991

Pierre Chevalier fut membre du G.H.M. à partir de 1935 ; on lui doit l'introduction des techniques alpines dans les explorations spéléologiques et la mise au point de la première corde française en nylon (1957).

Il fut surtout le prestigieux explorateur du réseau souterrain de la dent de Crolles, en Chartreuse, où son équipe a détenu, entre 1944 et 1953, le record du monde avec une dénivellation de 512, puis 613 mètres.

En l'honneur de Pierre Chevalier et sous son patronage, les Spéléos-Clubs alpins de Paris et de Grenoble, avec le concours de tous les spéléologues grenoblois, organisent du 8 au 12 mai 1991, à Grenoble, **les Journées Pierre Chevalier**. Cette manifestation comportera des séances en salle et des excursions sur le terrain.

En outre, cette réunion sera plus particulièrement consacrée aux méthodes de terrain dans l'étude des remplissages souterrains ; la connaissance de ceux-ci s'avère de plus en plus importante, non seulement pour l'histoire des cavités, mais aussi pour la géologie régionale.

Correspondance : Secrétariat des Journées Pierre Chevalier, Spéléo-Club de Paris, 24, avenue de Laumière, 75019 Paris.

## BOTANIQUE

A 19 heures au Club, pour tous, néophytes ou vieilles tiges :

Mardi 16 avril 1991

**LA CORSE**

Mardi 14 mai

**LA CRÈTE (l'île)**

En mai : **Sorties de découverte des orchidées d'Ile-de-France.**

Renseignements au 39 61 78 05.

## CARNET

DÉCÈS

Jean-René BERTUCAT, le 28 janvier 1991.

# VOYAGES LOINTAINS

## RÉUNION ET ÎLE MAURICE avec Monique Noget et Simone Lelièvre (trois semaines en juillet 1991)

Grande traversée de la Réunion et lagons bleus mauriciens. Voyage sportif, accord préalable des organisateurs. Téléphoner au 42 87 55 10 ou au 64 27 13 31 avant mars 91 pour réservation avion.  
Prix : 12 000 F environ.

## L'INDONÉSIE avec Jacques Isbérie (tél. : (16-1) 43 43 04 57 avant 11 heures, entre le 21 juillet et le 14 août)

Les Célèbes, les îles de la Sonde : Flores Komodo, Lombok, Bali et Java, Ascension de volcans.  
Participation aux frais : 22 000 F environ.

## RÉUNION ET ÎLE MAURICE avec Guy Thibodot du 1<sup>er</sup> au 22 août

Randonnée à la Réunion, ascension du piton des Neiges et de la Fournaise, Tourisme + cinq jours sur les lagons de l'île Maurice.  
Prix non encore fixé.

TRANSVAAL ET PROVINCE DU CAP (Afrique du Sud) avec Geneviève Lacroix  
du 8 au 23 septembre  
Randonnée dans le Drakensberg (Transvaal), les Kouga Mountains et les Outeniqua Mountains (province du Cap). Parc Kruger.  
Prix non encore fixé.

## TANZANIE avec Henri Luksenberg du 1<sup>er</sup> au 14 octobre

Ascension du Kilimandjaro (5 693 m). Visite des parcs N'Gorongoro, Manyara, Serengeti. Ascension du mont Méru (4 566 m) pour l'acclimatation.  
Participation aux frais : 13 000 F environ.

## LE NÉPAL avec Jean Ritter du 20 octobre au 23 novembre

Le tour du Manaslu, vallée de la Daraundi Khola, Rupina La (5 532 m), glacier du Gkhulung, glacier du Toro Gomba, Larkhya La (5 213 m).  
Participation aux frais : 18 000 F environ.

## COLLECTIVES D'ÉTÉ 1991

- |   |   |  |  |
|---|---|--|--|
| 1. DU 22 JUIN AU 6 JUILLET<br><b>Tessin et Grisons (Suisse)</b> (niv. II)<br>AVEC GILBERT BLOCH                             | 3. DU 1 <sup>er</sup> AU 8 JUILLET<br><b>Tour du pays d'Allevard (Belledonne)</b> (niv. I)<br>AVEC GENEVIÈVE LACROIX  | 10. DU 13 AU 25 JUILLET<br>Sur une idée de Marc Sandoz :<br><b>Asturies préromanes, cordillère Cantabrique et vieille Castille</b> (niv. I)<br>AVEC ALFRED WOHLGROTH | 18. DU 14 AU 18 AOÛT<br><b>Difficile les glaciers de la Vanoise ?</b> (niv. II/III)<br>AVEC HENRY RECHT                              |
| 2. DU 30 JUIN AU 6 JUILLET<br><b>Traversée des Cévennes</b> (niv. I)<br>AVEC ALAIN NÉDELLEC                                 | 4. DU 1 <sup>er</sup> AU 11 JUILLET<br><b>En Valais</b> (niv. I)<br>AVEC JACQUES VIARD  | 11. DU 20 AU 27 JUILLET<br><b>Traversée de la Vanoise</b> (niv. I)<br>AVEC ROBERT CONTANT  | 19. DU 17 AU 25 AOÛT<br><b>Tour du Beaufortin</b> (niv. II)<br>AVEC HENRI DE RAIMOND<br>ET ROLAND MORISOT                            |
| 3. DU 6 AU 15 JUILLET<br><b>Balade au Sud-Tyrol</b> (niv. I)<br>AVEC PIERRE DILGARD   | 5. DU 6 AU 15 JUILLET<br><b>Balade au Sud-Tyrol</b> (niv. I)<br>AVEC PIERRE DILGARD   | 12. DU 20 AU 28 JUILLET<br><b>Alpes Pennines (Valais, Suisse)</b> (niv. II)<br>AVEC JEAN MUSNIER   | 20. DU 24 AU 30 AOÛT<br><b>Haute route du canton d'Uri, D'Engelberg à Disentis</b> (niv. III)<br>AVEC ROBERT SANDOZ                  |
| 6. DU 7 AU 13 JUILLET<br><b>La Savoie des Saïsiés, par Contamines, au lac de Roselend</b> (niv. II)<br>AVEC RAYMOND MAGNIEN | 7. DU 8 AU 18 JUILLET<br><b>Randonnée dans le massif du Mont-Blanc et des Aiguilles Rouges. Initiation à la flore alpine</b> (niv. I)<br>AVEC MAURICE RUSTANT | 13. DU 21 AU 28 JUILLET<br><b>Sommets pyrénéens autour de Caunterets</b> (niv. II)<br>AVEC CHRISTIAN CHAPIROT  | 21. DU 24 AOÛT AU 1 <sup>er</sup> SEPTEMBRE<br><b>Sur les pas des Cathares</b> (niv. I)<br>AVEC CLAUDE GUAY                          |
| 8. DU 9 AU 24 JUILLET<br><b>Massif Adamello-Presanella (province du Trentin)</b> (niv. III)<br>AVEC PIERRE CHAMBERT         | 9. DU 13 AU 24 JUILLET<br><b>Le Bagnes c'est Entremont bon</b> (niv. II)<br>AVEC BERNARD FONTAINE   | 14. DU 25 AU 29 JUILLET<br><b>Blanche Vanoise...</b> (niv. II/III)<br>AVEC HENRY RECHT   | 22. DU 24 AOÛT AU 1 <sup>er</sup> SEPTEMBRE<br><b>Dolomites Doué</b> (niv. II)<br>AVEC BERNARD SWYNGHEDAUF                           |
|   |   | 15. DU 27 JUILLET AU 3 AOÛT<br><b>Randonnée alpine en haute Engadine</b> (niv. II)<br>AVEC CHANTAL FOUQUET<br>ET JEAN-MAURICE ARTAS                                  | 23. DU 25 AOÛT AU 3 SEPTEMBRE<br><b>Vanoise et haute Maurienne</b> (niv. I)<br>AVEC PIERRE DILGARD                                   |
|   |   | 16. DU 3 AU 16 AOÛT<br><b>Hautes vallées du Val d'Aoste</b> (niv. II)<br>AVEC CLAUDE RAMIER  | 24. DU 30 AOÛT AU 10 SEPTEMBRE<br><b>Pyrénées (4<sup>e</sup> partie) : Couserans, haute Ariège</b> (niv. II)<br>AVEC JEAN DELONNELLE |
|   |   | 17. DU 4 AU 14 AOÛT<br><b>Découverte du Val d'Aoste</b> (niv. II)<br>AVEC GILLES MONTIGNY  | 25. DU 7 AU 14 SEPTEMBRE<br><b>Traversée de l'Oberland bernois</b> (niv. II)<br>AVEC ROBERT SANDOZ                                   |
|   |   |  | 26. DU 21 AU 28 SEPTEMBRE<br><b>Pyrénées ariégeoises</b> (niv. II)<br>AVEC JEAN-PIERRE MAZIER  |

**NIVEAU I - Randonnée en moyenne montagne** : 5 à 7 heures de marche effective par jour sur sentiers balisés, éventuellement hors sentiers, sans passages difficiles ou dangereux. Bonne allure dans l'ensemble. Pour personnes débutantes ou déjà habituées. Bonnes chaussures de marche nécessaires. Sac à dos jusqu'à 8 ou 10 kg.

**NIVEAU II - Randonnée alpine** : Étapes en moyenne de 7 à 8 heures de marche effective par jour sur sentiers balisés ou non, ou hors sentiers, avec passages éventuels sur névés (piolet utile). Dénivelées importantes, bonne allure, même en altitude. Ascension de sommets faciles ne nécessitant aucun matériel technique. L'itinéraire peut présenter quelques passages délicats ou vertigineux exigeant attention et sûreté. Pour randonneurs expérimentés, endurants et non sujets au vertige.

**NIVEAU III - Haute randonnée avec ascensions** : Ces collectives s'adressent à de bons randonneurs ayant une expérience technique en alpinisme. Les participants auront déjà réalisé quelques courses de niveau F/PD en neige et rocher.

**Expérience demandée** : encordement rapide sur baudrier, assurage efficace du coéquipier sur épaule, anneau de corde sur becquet ou piolet, cramponnage sur pente de neige jusqu'à 45°, rocher : II Bleau et III montagne. Les étapes ne sont pas obligatoirement plus longues qu'au niveau II, mais le sac peut être plus lourd (10 à 15 kg) à cause de l'équipement supplémentaire. Chaussures à semelles armées recommandées.

**Important** : l'organisateur n'est pas préposé pour faire de l'initiation à l'alpinisme. Les participants devront posséder les bases techniques de l'alpinisme.

## CONTE

# La dernière ascension de la Dame Jeanne (I)

**C**E matin-là, vers cinq heures, je roulais tranquille sur la route menant à La Chapelle-la-Reine vers Larchant, nous étions en juin et la lumière du petit matin blondissait les paysages. Les senteurs campagnardes et les chants d'oiseaux pénétraient à l'intérieur de la voiture, et une agréable fraîcheur les accompagnait.

La haute tour de l'église Saint-Mathurin apparut soudain. Même après de nombreuses visites, cette vision a toujours eu sur moi un effet saisissant.

Mon projet était tout simplement d'aller ascensionner la Dame Jeanne, avant que les cohortes de grimpeurs ne l'envahissent, ce souci étant motivé pour deux raisons : d'abord, en tant que modeste grimpeur, je ne voulais pas être gêné ; d'autre part, j'étais pressé par le temps.

Ayant stationné la voiture devant le chalet Jobert silencieux à cette heure, je me dirigeais tranquillement au but par le sentier GR. Notre belle Dame est, comme d'habitude, assez couverte de poussière et de sable qu'il faut essuyer au fur et à mesure, si on ne veut pas dérapier et, tant bien que mal, je parviens au sommet.

J'y savoure un moment de satisfaction dans une complète solitude. Cette roche est haute ; y parvenir seul, même par la voie normale, nécessite quand même un certain engagement.

La descente s'effectue avec des précautions redoublées. Ici, il est interdit de tomber.

Me voici en bas, et je dévale directement les pentes à l'aplomb des rochers. Je suis presque au pied du versant quand soudain... Je perçus une sorte de frémissement dans l'air. Je ne peux pas décrire cela exactement. Cette sensation était étrange. Puis, très vite, l'air s'est obscurci de poussière, j'ai vu arriver des pierres, d'abord petites, puis plus grosses. Puis, soudain, un énorme vacarme. J'ai alors vu dévaler de gros blocs, mêlés de branches d'arbres qui se cassaient dans un fracas sinistre.

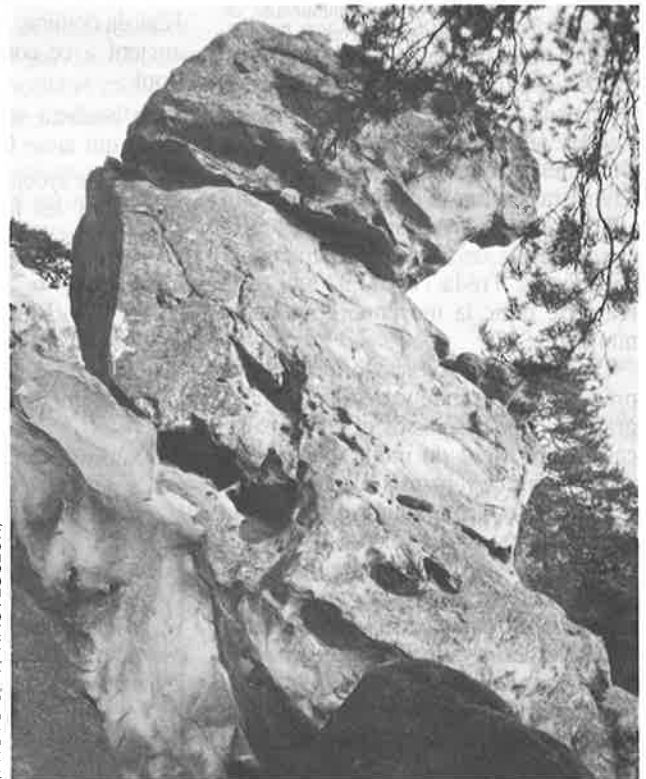
Ensuite... ce fut le silence, en même temps que tout l'air, toute la végétation, tout le paysage et moi aussi, étions envahis de poussière dense et opaque.

Je restais là quelques instants, ne sachant ce qui pouvait bien être arrivé, puis, ensuite, animé par une sorte de pressentiment, je voulus quand même voir.

Je montais d'abord devant moi, mais, bientôt, il me fallut escalader des blocs éboulés, blancs de fractures récentes. Au bout d'un moment, je ne pus plus continuer ainsi, et dus faire un large détour par la droite pour gagner le haut de la platière.

Parvenu au sommet, je revins sur ma gauche en me dirigeant vers une sorte d'énorme fumée qui semblait sortir de la forêt en contrebas. Mais il fallut que

j'attende un long moment avant de voir quelque chose. Progressivement, la vue se dégagait et je réalisai avec stupeur ce qui venait d'arriver. Là... là devant... mais ce n'est pas possible...! ... à la place du fier monolithe... à la place de notre Dame Jeanne... il n'y avait plus RIEN !



(PHOTO J.-Y. HAUTCOEUR)

Il n'y avait plus rien ! Il n'y avait plus de Dame Jeanne. Un énorme éboulement parti de la base l'avait emportée. Assez loin, en contrebas, des blocs brisés, informes – dans lesquels on reconnaissait encore, à bien y regarder, le célèbre nez de l'arête de Larchant, – gisaient, mêlés aux branches cassées des pins brisés dans l'éboulement. Le silence était maintenant total, aucun oiseau ne chantait plus.

(à suivre)

**Le Cafiste 451546**

### **BOURSE EXPÉ-JEUNES**

Pour encourager l'exploration des massifs lointains, le Club alpin a créé depuis plusieurs années une bourse Expé-Jeunes. Les expéditions peuvent être de différents types : alpinisme, rocher, randonnée à pied ou à skis, etc. La sélection se fait sur dossier, les projets les plus originaux ou les mieux construits peuvent retenir l'attention du jury. Date limite de dépôt des projets : le 31 mai.

Demander le règlement à "Montagnes de la Terre", 24, avenue de Laumière - 75019 Paris.

### La combe d'Armancette : réserve naturelle des Contamines-Montjoie

« LES CONTAMINES : du latin *condoma*, domaine de champs entourant parfois un château, ou terre indivise entre une autorité féodale et une communauté, en l'espèce les seigneurs de Faucigny et les habitants des lieux. »

Jean-Pierre COURTIN

Créée en 1979, la réserve naturelle des Contamines s'étend sur 5 500 hectares. Elle s'étagé entre la vallée du Bon Nant (1200 m) et la frontière qui sépare la Haute-Savoie de l'Italie. Elle culmine à l'aiguille de Tré-la-Tête (3 920 m). Elle recouvre donc la moyenne et la haute montagne.

Ce versant du massif du Mont-Blanc présente une grande variété de roches : granite, gneiss, schistes et calcaire. Le calcaire provient du mont Joly, il s'est retrouvé sur ce versant à la suite de bouleversements géologiques. La forêt, la pelouse alpine, les tourbières, les lacs, les rochers et les glaciers donnent une grande richesse à ce site.

Depuis le début du siècle, une soixantaine d'espèces végétales ont disparu, la faune n'a guère été épargnée. L'homme, par l'intermédiaire de la chasse et de la pêche intensives, de l'aménagement du territoire (cultures, élevage dans un premier temps puis création de stations de ski, extension du réseau routier et des villes...) en est le principal responsable. C'est ainsi que dans la mouvance de mai 68 et à la suite de la création du ministère de l'Environnement en 1971, est né dans le département de la Haute-Savoie, un mouvement de protection des sites d'intérêt biologique. La réserve naturelle des Contamines-Montjoie a ainsi pu voir le jour.

Je vous propose une petite excursion à travers les divers étages de végétation de la réserve. La randonnée débute au parking du Cugnon d'où nous empruntons le chemin qui mène au refuge de Tré-la-Tête. Nous le quitterons rapidement afin de gagner la combe d'Armancette où nous traverserons le nant d'Armancette à l'altitude de 1 800 mètres. Nous gagnerons ensuite le lac d'Armancette (1 673 m) avant de redescendre.

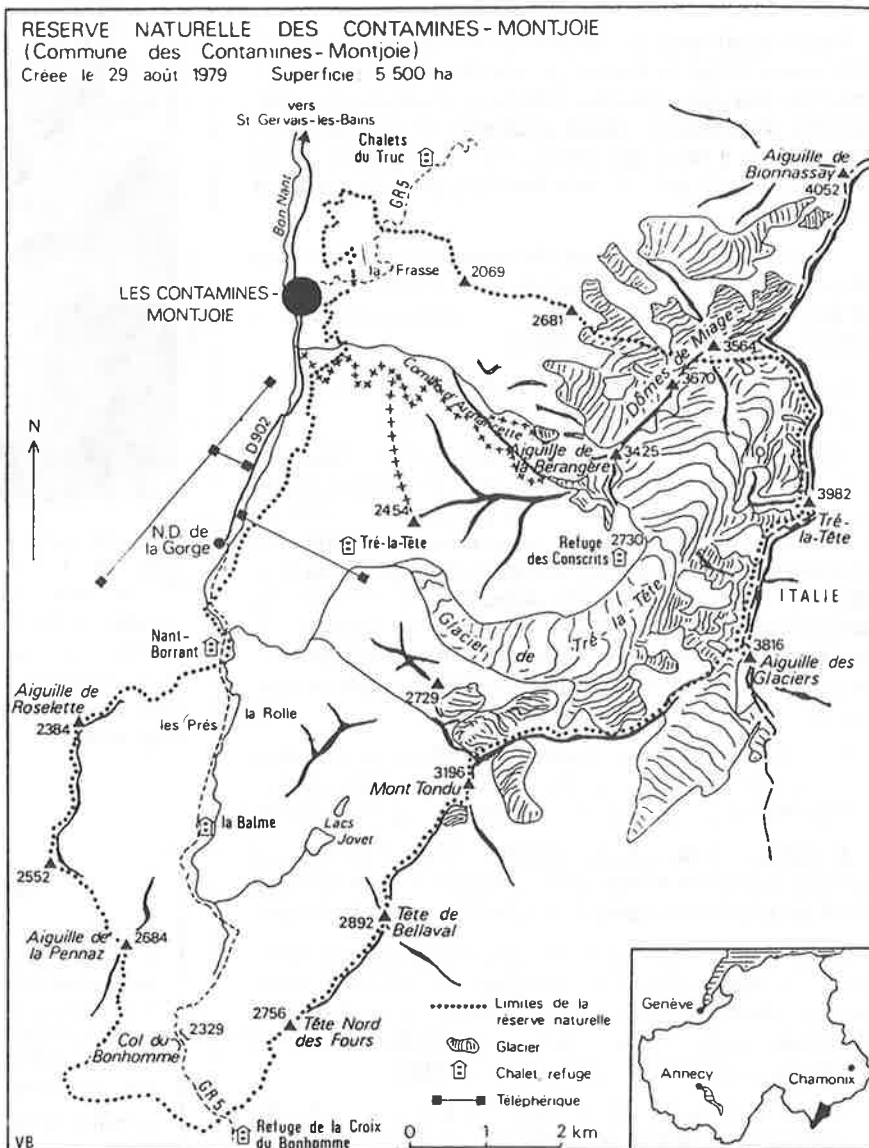
Nous avons donc traversé les étages de végétation suivants :

#### L'étage montagnard (1200-1500 mètres) \*

Il est ici caractérisé par une forêt où l'épicéa domine. Au niveau inférieur, s'associent à ce conifère quelques feuillus dont :

- le bouleau verruqueux (*Betula pendula*) qui aime les sols humides ;
- l'érable sycomore (*Acer pseudoplatanus*) dont les feuilles présentent trois lobes obtus ;

- quelques saules ;
- des aulnes dont l'aulne vert (*Alnus viridis*), appelé dans la région « vorace » car il colonise très rapidement les espaces dégagés. Saint-Nicolas-de-Véroce lui doit son nom ;
- le sorbier des oiseleurs (*Sorbus aucuparia*) qui s'installe facilement à l'étage subalpin supérieur ;
- un chèvrefeuille : *Lonicera nigra*, arbrisseau à feuilles caduques atteignant 2 mètres ;



+++++ Itinéraire suivi dans la combe d'Armancette (Carte issue du livre de J.-P. Courtin.)

- un cerisier sauvage ;
- un sureau à grappe (*Sambucus racemosa*).

De nombreuses fougères couvrent le sol forestier. Elles sont caractéristiques des sols siliceux. La strate herbacée est ici colonisée par la petite astrance (*Astrancia minor*) accompagnée de joncacées dont la luzule (*Luzula nivea*) et le jonc à deux cornes venu des USA. Les mélampyres sont naturellement présents : *Melampyrum sylvaticum* aux petites fleurs jaunes tachées de pourpre et *M. pratense* aux fleurs plus grandes, blanchâtres à jaune vif. Dans les mousses fraîches et humides, nous avons trouvé une petite orchidée : *Listera cordata*.

**La Megarphorbaie**, dont la végétation luxuriante, qui se compose de plantes annuelles de haute taille, empêche la régénération de la forêt. Cette association végétale aime les sols profonds, humides et riches en humus. Il y pousse :

- *Adenostyle alliariae* : composée aux larges feuilles côtelées, velues dessus et glabres dessous, qu'il ne faut pas confondre, avant floraison, avec la pétasite aux feuilles lisses ;
- la laitue des Alpes (*Cicerbita alpina*) autre composée aux fleurs bleu violacé ;
- le rumex à feuilles d'arum (*Rumex arifolius*) dont les feuilles sont ovales en forme de cœur ;
- la stellaire des bois (*Stellaria nemorosa*) dont les fleurs blanches présentent des pétales très divisés.

Plus haut, nous traversons une zone visiblement calcaire, car quelques plantes calcicoles y sont présentes :

- trois orchidées dont *Listera ovata*, *Dactylorhiza maculata* et une hellébore (*Epipactis helleborine*, indifférente au sol) ;
- la grande astrance (*Astrantia major*) ;
- une composée : *Bellidiastrum michelii* qui ressemble à une grosse pâquerette ;
- le trèfle bai (*Trifolium badium*).

### L'étage subalpin inférieur

Il est toujours occupé par l'épicéa accompagné par :

- *Pyrola minor* souvent associée aux zones forestières à rhododendrons ;
- le bugle rampant (*Ajuga reptans*) que l'on trouve couramment en plaine ;
- *Saxifraga cuneifolia* qui se complait sur les sols évolués, sous résineux et sur la mousse.

### L'étage subalpin supérieur (jusqu'à 1 700 mètres)

Ici, pas de mélèze. Ce conifère à feuilles caduques, bien connu de tous, est présent dans la vallée de Chamonix. Les

conditions climatiques humides et froides de la vallée des Contamines lui sont néfastes.

L'arolle est présent en nombre restreint dans la réserve. C'est l'unique conifère de nos régions dont les aiguilles sont groupées par cinq. Arbre solitaire, il occupe la partie supérieure de la forêt. Très peu exigeant, il se satisfait de sols pauvres. Il se trouve en Haute-Savoie dans sa limite d'aire vers l'ouest car il ne supporte pas les brouillards.

### L'étage alpin (jusqu'à 2 400 mètres)

La lande alpine est ici pratiquement inexistante, remplacée par les éboulis issus du glacier d'Armancette et transportés par le torrent. Nous y avons trouvé quelques plantes :

- un chèvrefeuille : *Lonicera caerulea* aux fruits bleu-noir. C'est un arbuste typique de la vallée de Chamonix ;
- un rosier : *Rosa alpina* facilement reconnaissable à ses fleurs rouges et à ses rameaux dénués d'épines ;
- une orchidée : *Leucorchis albidus* ;
- un sédum : *Sedum alpestris* aux fleurs jaunes, de petite taille, qui pousse sur les moraines siliceuses ;
- l'ail des cerfs : *Allium victorialis*, aux fleurs blanc verdâtre à jaunâtre à tête sphérique ;
- une épilobe : *Epilobium alpestris*, plante vivace, petite à moyenne, velue, aux fleurs violet-rose.

L'activité pastorale a pratiquement disparu de la montagne d'Armancette, seul le chalet supérieur continue ses activités. On n'y compte guère plus qu'une centaine de moutons. De nombreux chalets sont en ruine, d'autres restaurés. Cette évolution est sensible sur l'ensemble des alpages de la commune.

**Le lac d'Armancette** : de taille minuscule, il tire son nom d'une racine indo-européenne AR (l'eau) que l'on retrouve dans l'Arve, l'Aar...

A son amont se trouve une petite zone marécageuse où croissent :

- des grassettes : *Pinguicula vulgaris*, plante carnivore dont les feuilles visqueuses retiennent les insectes qui sont ensuite digérés. La plante récupère ainsi l'azote dont elle a besoin et qu'elle ne trouve pas dans son substrat ;
- une primevère : *Primula farinosa* ;
- une cardamine : *Cardamine amara*, crucifère aux fleurs blanches et aux anthères\*\* violettes.

Un peu plus haut : une pédiculaire : *P. tuberosa* aux fleurs jaunes pousse sur des roches siliceuses.

L'excursion se termine ici. Dans le début de la descente, nous trouvons d'autres plantes dont :

- *Rosa tomentosa* aux feuilles velues sur leur face inférieure ;
- une orchidée : *Dactylorhiza maculata* aux fleurs de couleur très foncée. Elle est assez fréquente sous cette forme dans la vallée de Chamonix et trompe souvent l'amateur car elle rappelle fort une autre dactylorhiza : *D. majalis* (à larges feuilles) qui pousse dans les endroits humides.

Le lys martagon ne nous a pas fait faux bond, et c'est en sa compagnie que nous regagnons le chemin de montée. Nous n'avons plus qu'à nous laisser descendre jusqu'aux Contamines.

Si vous séjournez dans la région, je ne puis que vous conseiller les sorties organisées par Denis Jordan, spécialiste de la flore de Haute-Savoie, qui sait très bien transmettre son savoir sans pour autant devenir ennuyeux. Vous en reviendrez enrichis de nouvelles connaissances, et peut-être serez-vous pris à votre tour de passion pour les fleurs de montagne que vous côtoyez parfois sans les voir, lors de vos randonnées printanières et estivales. ■

\* Les altitudes des étages montagnards sont approximatives.

\*\* Anthères : partie mâle de la fleur contenant le pollen.

## BIBLIOGRAPHIE

Jean-Pierre Courtin : *Protéger la montagne ; entre Léman et mont Blanc, des réserves naturelles et des hommes*. Éd. La Manufacture, « L'homme et la nature ».

Christopher Grey-Wilson : *Guide complet des fleurs de montagne*. Éd. Delachaux & Niestlé.

Les Amis de la réserve naturelle des Contamines-Montjoie : *A la découverte de la nature sur le sentier d'Armancette*.

### Le stage de CONNAISSANCE DU MILIEU MONTAGNARD

organisé par la C.N.P.M. (Comité national de protection de la montagne) se déroulera du 7 au 14 juillet 1991 en Valgaudemard, au chalet-refuge du Gioberney

Thèmes : géologie, faune, flore, écologie...  
Renseignements et inscriptions : Club alpin français - C.N.P.M. 24, avenue de Laumière 75019 Paris

# LA CHRONIQUE DES SENTIERS

M a r i u s C o t e - C o l i s s o n

**C**ERTES, nous ne nous serions pas permis d'oublier de signaler la réédition du topoguide du GR 1 mais son commentaire a hélas figuré dans la chronique appelée à paraître en octobre, laquelle a disparu corps et biens... L'actualité de ce document est intacte, parlons-en aujourd'hui en félicitant tout d'abord l'ami de Gouvenain pour sa préface qui est un modèle d'érudition touristique. Quant au descriptif des quelque 600 kilomètres de circuit, il eût été impossible de le rendre exhaustif sous peine de livrer un volume impressionnant par son épaisseur. Nous admettrons donc que l'élégance de Saint-Gemme y soit passée sous silence, que l'église de Saint-Sulpice de Favières, considérée jadis comme la plus belle du royaume, n'ait pas suscité de description. En revanche, Montfort-l'Amaury est amplement illustré et les encarts culturels sont du meilleur aloi.

Le GR 6 « Du Rhône aux Cévennes » totalise à peu près le même kilométrage et lui aussi bénéficie d'une réédition. Il décrit le parcours compris entre Beaucaire, célèbre jadis pour sa foire, et Meyrueix, étape convoitée des randonneurs qui effectuent la liaison Aigoual-gorges du Tarn. Ces deux pôles nous permettent de reconstituer rien que par la pensée l'itinéraire global : Gardons, corniche de l'Aigoual, ou haute vallée de l'Hérault, le causse (regrettons qu'en page 87 on n'ait pas évoqué la belle figure de l'écrivain André Chamson, chantre de cette région).

Signalons un autre topo, celui-ci dû au Syndicat mixte du bassin d'Annonay « le Tour du bassin d'Annonay ». Le sentier de pays n'est pas seulement décrit, la faune, la flore, l'habitat traditionnel y ont également droit de cité.

On parlerait indéfiniment de la forêt de Fontainebleau, tellement attirante qu'elle aligne des statistiques qui font rêver. Ses 17 000 hectares reçoivent annuellement dix millions de visiteurs, particulièrement à Franchard. Un dimanche ensoleillé y voit circuler cinquante mille voitures, lesquelles sont heureusement endiguées, quand elles stationnent, par trente mille piquets. 300 kilomètres de sentiers balisés, 71 circuits d'escalade, des visites guidées fréquentées par trente mille élèves et dix mille adultes constituent des prises de contact positives.

Quant aux forêts des Yvelines, si proches de la capitale, elles sont la partie privilégiée du poumon vert de la région parisienne avec leurs 28 % de forêts. Malheureusement, elles sont fragiles, surtout celles de Versailles et de Saint-Germain. Cette dernière est à nouveau menacée par un tracé d'autoroute (le cas de celle de Versailles et de Fausses-Reposes est similaire). Le gibier y a pratiquement disparu, même ces chevreuils qu'on apercevait souvent au large de la grande tranche ferroviaire vers Achères. L'entretien de la forêt de Saint-Germain pose de vrais casse-tête aux forestiers, avalant les trois quarts du budget des crédits alloués à l'accueil. Paradoxe : Rambouillet souffre des détériorations de jeunes pousses par les cervidés.

Signalons qu'au-dessus de la vallée de l'Arly, le domaine des Saisies a été longuement étudié dans un récent numéro de la revue *Arborescences*. On y expose le rôle joué par l'O.N.F. en matière d'aménagement du ski de fond dans cette dépression de 300 hectares.



UN DES RÔLES DE L'O.N.F.  
(PHOTO MARIUS COTE-COLISSON)

Il faut féliciter *Alpirando* pour avoir consacré dans son numéro de janvier une large part de son contenu aux montagnes des pays de l'Est. Nous sommes en présence d'un paradis de la randonnée, superbement armé de jalonnements de sentiers et les grimpeurs, même en Hongrie (au relief infiniment plus calme), y sont également de la fête. Les photos des hautes Tatras sont vraiment impressionnantes. Il y a au milieu du numéro une vue d'un superbe monolithe qui rappelle, en infiniment plus grand, l'aérolithe du Cuvier...

Merci à la F.F.R.P. de nous tenir au courant de ses travaux et de ses préoccupations, lesquelles, convenons-en, sont grandes. Il est bien vrai qu'on ne peut plus se permettre d'œuvrer en vase clos. La F.F.R.P. prône la coopération avec les comités de tourisme et une ouverture sur le tourisme pédestre non associatif. On établit des projets de planification d'iti-



néraires avec des fédérations voisines, on considère comme inéluctable le fait, lors de manifestations, de ne pas grouper exclusivement les pédestres. Les intérêts sont effet communs et l'impact est plus sensible.

Logique également, la remarque suivant laquelle le fait d'avoir balisé ou d'entretenir un itinéraire n'impose pas un droit d'exclusivité. C'est bien ce que confirme l'établissement de plans départementaux de randonnée qui se gardent d'exclure quelque catégorie d'usagers, étant entendu d'ailleurs qu'en ce qui concerne, sur les chemins, la circulation des véhicules à moteur, un nouveau texte législatif a imposé des conditions très précises. Je sais bien que plus d'un passiste lira ces réflexions avec réserve sinon en les désapprouvant. Le domaine de la randonnée, c'est-à-dire des chemins balisés, a considérablement évolué, la « clientèle » également. Les motivations suscitées par le plein air ont revêtu de nouveaux aspects (on pense à l'essor des PR, des V.T.T.), les moyens financiers imposés par la création de circuits et leur entretien se sont accrus.

Une bonne démonstration des rapports étroits entre le monde pédestre et celui des usagers des V.T.T. nous est offerte par la publication chez Glénat, dans la collection « Solo », d'un topoguide d'itinéraires V.T.T. dont on constate rapidement qu'ils utilisent fructueusement les parcours jalonnés, notamment ceux des GR. Le programme contenu

dans ce petit livre est copieux. Quelques exemples : la crête Vêtheuil - La Roche-Guyon, une pénétration en forêt de Rambouillet balisée par des étangs, une judicieuse exploitation du terrain accidenté aux alentours de l'étang de la Porte Baudet, un choix de routes non sablonneuses (pitié pour le vélo !) en forêt de Fontainebleau, Marly, la haute vallée de Chevreuse, la forêt de Meudon et aussi l'est et le nord de l'Île-de-France. Titre : *V.T.T. Île-de-France, les plus belles randonnées autour de Paris* (auteurs : C. Le Bozec et G. Bouteiller).

Pour les amateurs de ski de randonnée, signalons, paru chez Olizane *Ski de randonnée, Haute-Savoie, Mont-Blanc* de F. Labande, qui présente des itinéraires de difficultés différentes.

L'année dernière, nous avons présenté la carte Michelin qui, constituée d'un étui rassemblant deux faces, décrit les sites et curiosités afférents au long tracé de la N. 9. Cette carte a obtenu à la foire du livre de Brive le grand prix du document touristique. Autre carte intéressante : la carte I.G.N. n° 950 « Monde politique », qui donne l'occasion d'étaler sur un mur un magnifique planisphère riche en outre d'un répertoire de quatre mille noms.

Et terminons en signalant que l'étonnant livre-document *Chasseurs des ténèbres* a suscité un film qui a été présenté à la presse à la mi-décembre. La télévision doit le projeter, m'a-t-on assuré. ■



## **Compeed : pour vraiment oublier les ampoules et les petites blessures**

**A**VANT de risquer une ampoule, une petite irritation, appliquez Compeed aux endroits menacés par une nouvelle chaussure de tennis, de football, de jogging, de randonnée ou de ski...

Qu'il s'agisse de vos mains ou de vos pieds, Compeed est une protection qui se fait complètement oublier.

### **Oubliez...**

Supposons maintenant que vous soyez surpris par une ampoule imprévisible ou une petite blessure due au hasard : sans

Compeed vous ne penserez plus qu'à cette malédiction.

Avec Compeed, vous oubliez parce que l'irritation disparaît dès l'application du pansement : une autre peau très douce, très lisse calme la vôtre. Et la cicatrisation est proprement surprenante. Tous vos gestes sont aussitôt comme avant et vous ne pensez plus du tout à ce qui vous est arrivé.

Compeed, une toute petite boîte à glisser dans votre sac de sport, dans le vide-poche de votre voiture. Les cinq pansements sont prêts à l'emploi : pharmacies et aussi magasins de sport.



Pour informations complémentaires et liste des points de vente, contacter Famadem SA - MC 98000 Monaco.

LES récits d'expéditions himalayennes se ressemblent tous mais avec **Mes sommets, trente ans de défis sur les plus hauts sommets du monde**, Chris Bonington, qui dresse en réalité un bilan de trente-six années d'activité grimpeuse, apporte un ton nouveau. Avec le recul, il est évident que certains exploits, certains échecs acquièrent un prix différent. En outre, le récit est émaillé de considérations que suggèrent aussi bien le facteur chance ou les particularités du style alpin dans l'Himalaya. Quant aux multiples illustrations, fort belles d'ailleurs, elles sont accompagnées d'un texte qui sert souvent de mise au point ou de justification (éditions Didier & Richard). C'est logiquement que nous relions à cet ouvrage une autobiographie de **Kukuczka**, parue chez Denoël. Elle est précédée par une préface de Walter Bonatti dont les commentaires à l'égard de ceux pour qui « tout est permis, tout est possible mais tout est sans valeur » sont sévères. Kukuczka, lui, était un pur et apparaît comme un représentant de l'alpinisme pauvre. Ne le voit-on pas s'astreindre, avec ses compagnons, à repeindre des cheminées d'usine pour subvenir au financement d'une expédition ? Si l'Hindou-Kouch est au début le théâtre de ses exploits, c'est pour des questions d'économies. D'ailleurs, il fait remarquer que les Chinois acceptaient malaisément des expéditions des pays de l'Est dans leur zone himalayenne, uniquement pour une question de gros sous. On le voit, nous sommes loin du sponsoring des nantis.

Aux yeux du public, la célébrité du docteur J.-L. Étienne ressortit au succès de ses expéditions polaires. Mais nous, nous n'oublions pas qu'il a participé à des entreprises en Patagonie et dans l'Himalaya. Il en a tiré une riche expérience dont il nous fait profiter dans **Médecine et Sports de montagne**, paru chez Favre. Ce n'est pas le type d'ouvrage dont on se permet de sauter une page ou même une ligne. Tout y est à lire, tout est à retenir. C'est un modèle de pédagogie et de concision. Les tableaux sont excellents et nous avons été passionné par les explications concernant les gelures, le mal des montagnes, surtout l'acclimatation au froid. Mais plus d'une vedette médiatisée par la recherche de l'exploit sensationnel a dû être mal à l'aise en lisant les recommandations de l'auteur sur le routage d'une expédition.

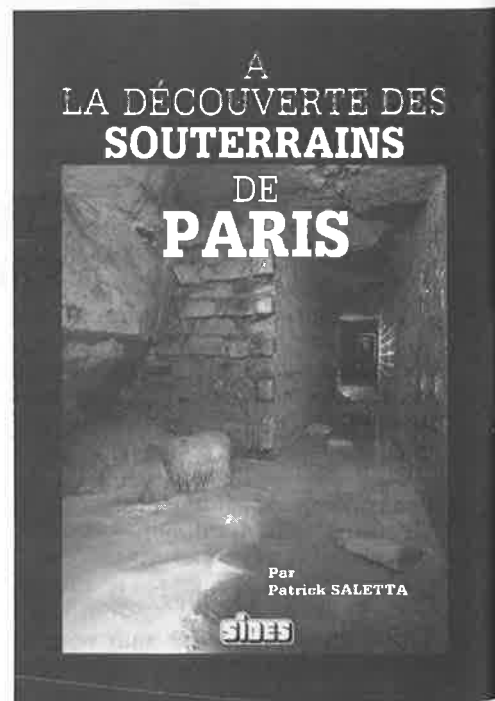
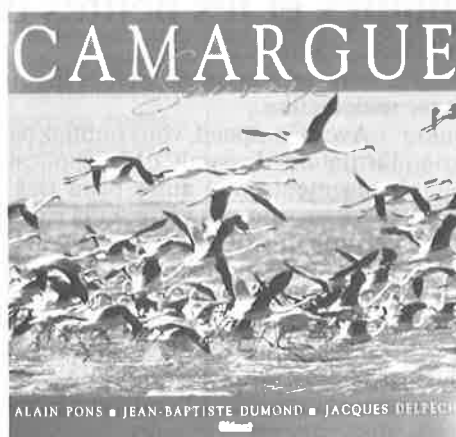
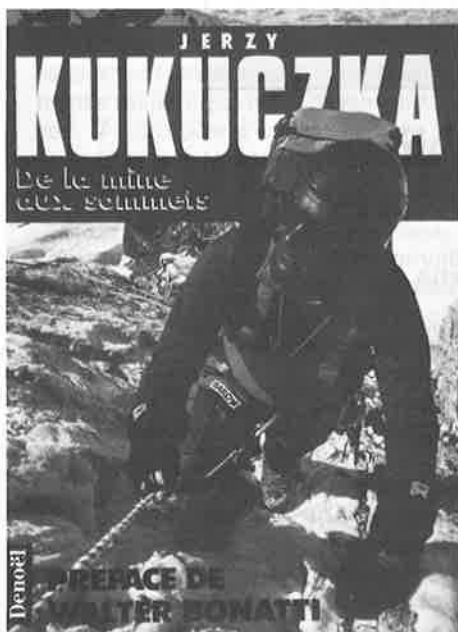
Il y a quelques années, nous avons signalé la parution d'un ouvrage de Max Chamson sur Whymper. Dans **les Grandes Heures des Alpes** (Librairie académique Perrin), il relate une multitude d'événements historiques, politiques, technologiques et des drames de la montagne (dont celui qui a fait subir à Henry et Vincendon une interminable agonie), naturellement des exploits sportifs. C'est avec plaisir que nous avons relevé les noms familiers de Marcel Ichac, de Le Ray, de Jacques Boell, de Frison-Roche et c'est encore avec plus de satisfaction que, grâce à Max Chamson, nous avons revécu l'extraordinaire épopée solitaire du « Chemineau de la montagne », Zwingelstein. Il y a donc soixante ans de cela ?

Retenant toujours le thème de la montagne, nous abordons une parution Glénat, inscrite dans la collection du Musée dauphinois. Dû à Jean Guibal, Annie Bosse et au photographe Attilie Boc-

cazzi-Varotte, **les Objets de la vie quotidienne dans les Alpes**, magnifiée par l'image des témoins ordinaires du passé : une ferme du Valgaudemar, un chandelier, une crémaillère, un coffre fabriqué avec du pin cembro par exemple. Mais ces « outils de tous les jours » rayonnent parfois d'une beauté exemplaire, s'élevant au rang d'une œuvre d'art. Regrettons qu'une pagination défaillante complique la relation entre l'image et la légende.

Toujours l'objet quotidien. Dans le numéro 12 de la revue *Schweiz*, c'est la montre qui occupe la scène, d'où un voyage depuis Berne en passant par le musée du Locle ou en visitant des ateliers de La Chaux-de-Fonds, du val de Travers ou de la vallée de la Joux. Et puisque nous sommes en Suisse, attirons donc l'attention sur un beau livre de la Bibliothèque des Arts consacré au peintre **François Boccion** (un contemporain et une relation de Courbet), qui a brodé indéfiniment sur le thème du Léman, avec des vues souvent vaporeuses de Chillon, d'Ouchy, d'Yvoire, des dents du Midi.

Extravagante **Islande** « de glace et de feu » (Denoël), Olivier Grunewald et Bernadette Gilbertas nous la présentent dans toute sa splendeur volcanique, dans son insolite et insolente palette de couleurs fantasmagoriques. Tout de même, il existe une catégorie de randonneurs,



attachés à l'arbre et à l'herbe, qui ne doivent pas s'y sentir à l'aise, au contraire, il est vrai, de ceux qui cherchent le dépaysement.

Si un reproche échappe à nos amis Mouraret, c'est celui de sacrifier à la routine. En 1985, ils ont fait paraître, chez Denoël, dans la collection des Cent plus belles courses et randonnées, **le Massif central**. Le relief n'a pas changé, les sucres n'ont pas bougé de place mais, comme pour nous stimuler dans notre soif de redécouverte, ils ont modifié des itinéraires et renouvelé la présentation de certains chapitres.

Dans l'esprit de maint lecteur, **Plombières-les-Bains**, c'est uniquement le nom d'une très ancienne station thermale vosgienne. Les éditions Pierron publient une intéressante monographie de Roland Cornilleau qui parle également des environs. C'est ici que nous intervenons personnellement en proclamant que Plombières est un remarquable centre de rayonnement pour la randonnée pédestre. Le val d'Ajol, la vallée aux Roches, Hérival, les environs de Bains-les-Bains, la somptueuse forêt de Darney constituent des objectifs de premier ordre.

Les éditions Larousse consacrent, dans leur collection Monde et Voyages, un ouvrage au **Brésil** qui, vaste comme un continent, est pourtant pauvre en hautes montagnes (le sommet semble s'esouffler à vouloir dépasser la cote 3000). Au sein d'un inventaire riche en belles villes, en baies, en plateaux tabulaires, prêtons une attention particulière aux chutes gigantesques d'Iguaçu et à la serra de Espinhase.

Présumons que le trio Alain Pons, J.-B. Dumond, J. Delpech a sérieusement pensé aux randonneurs écologistes en

réalisant, paru chez Glénat, **Camargue sauvage**. Primauté absolue ici de l'image et priorité à la gent ailée : cigognes, grèbes, hérons, rousserolles, agrions. Mais le décor végétal est également de la fête, en particulier la sansouire, typique du paysage camarguais, qui change d'aspect avec les saisons.

On a tellement glosé sur le pays d'Homère et de Socrate que pour parler d'un beau livre sur la Grèce, on redoute d'exprimer des lieux communs. **La Grèce**, brillant album paru récemment à la Bibliothèque des Arts, jongle avec la variété de ses manifestations touristiques. La montagne y est présentée, désertique au Santorin, pleine de protubérances aux Météores, exclusivement minérale sur un îlot des Cyclades. Et comme les colonnes du temple de Poséidon font bon ménage avec un pan de montagne bleu-gris !

**Cartographie, 4 000 ans d'aventures et de passion**. Merci sincèrement à l'I.G.N. et à Nathan et naturellement à Thierry Lassalle pour ce voyage passionnant et bien illustré dans un passé qui remonte aux Chaldéens. Ce bel album multiplie nos sources d'étonnement et on fond d'admiration à l'égard d'Ératosthène, de Ptolémée, de Martin Behaim et consorts, même si quelquefois leur conception apparaît lointaine par rapport à la réalité.

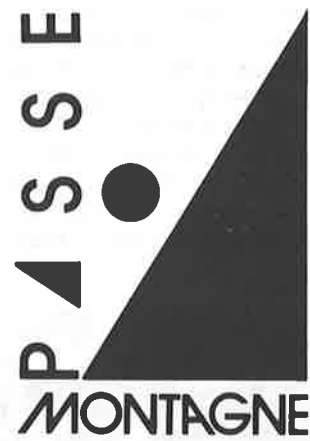
Chenez, naguère caricaturiste au *Monde*, aquarelliste, créateur de bandes dessinées, participant à des rallyes, pilote d'U.L.M., passionné d'alpinisme est devenu une vedette au journal *l'Équipe*. **L'important c'est de gagner** (Denoël) rassemble une centaine de croquis mais hélas, les sports de montagne y sont les parents pauvres. Un dessin, représentant l'ascension interminable de J.-M. Boivin nous laisse une douloureuse impression du fait de la tragédie que certains ont refusé d'incomber à la fatalité.

En rapport indirect avec nos préoccupations sportives : **Activités à haut risque et sauvetage en milieu périlleux**. Édité par les éditions du Marais et traitées par les sapeurs-pompiers de Caen, ces graves questions afférentes à l'exercice professionnel quotidien des pompiers ne peuvent laisser indifférents les grimpeurs. À côté de passages spécifiques du métier de pompier, il y a dans ce traité une multitude de détails (matériel en particulier), de croquis, de remarques, de démonstrations qui nous plongent naturellement dans le domaine de l'escalade.

**À la découverte des souterrains de Paris**, par Patrick Saletta (Sidès, Antony). Hélas, mille fois hélas, ce vaste

réseau tracé dans d'anciennes carrières n'est pas accessible au public. Renonçons donc à varapper, à y faire de la spéléologie, à randonner. Consolons-nous néanmoins en découvrant l'histoire de ce monde souterrain, laquelle est vraiment tout à fait passionnante et émaillée en outre de nombreuses anecdotes. Les illustrations sont remarquables. On peut toutefois se demander si les spécialistes (nous pensons aux géologues) seront entièrement d'accord avec certains commentaires. ■

## UN SPECIALISTE



## DEUX MAGASINS

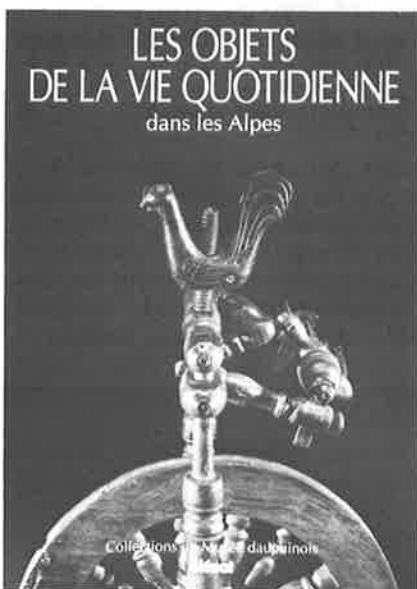
• 39, rue du Chemin Vert  
75011 Paris - Tél. 43 57 08 47

• 102, av. Denfert Rochereau  
75014 Paris - Tél. 43 22 24 24

ALPINISME, ESCALADE, SKI,  
RANDONNÉE, CAMPING,  
VOYAGE,  
CARTOGRAPHIE, LIBRAIRIE,  
LOCATION MATERIEL  
RESERVATION STAGES ET RAIDS

## ERRATUM

Dans le précédent bulletin, un regrettable glissement de légende (et non de terrain) nous a fait attribuer les neiges du Rimpfshorn (p. 6) à celles du Breithorn (p. 4). Tous les fins connaisseurs du Valais (et ils sont nombreux au S.C.A.P.) auront bien sûr rectifié d'eux-mêmes...



# LA CHRONIQUE DES CIRCUITS

O l e g S o k o l s k y

**E**NCORE une chronique hivernale petite et tristounette. Triste parce que notre ami Puck nous a quittés.

Je ne vous raconterai pas Pierre, tous les jeunes et moins jeunes, et ça en fait un sacré paquet, que, depuis des dizaines d'années, il a initiés à l'escalade et à la montagne (et engueulés de-ci, de-là, sacré Pierre !), le feraient beaucoup mieux que moi. Simple-ment un petit rappel : le bonhomme que j'ai connu au milieu d'une tablée d'une bonne vingtaine de convives, grand connaisseur de petits rouges de derrière les fagots et des petits coins paumés de Bleau, était le créateur, aidé de quelques amis bien sûr, d'une remarquable série de circuits bleausards : l'Outremer à Apremont, le Bleu et le Rouge de l'Isatis, le Bleu du Rocher de Milly et triangles environnants, l'Orange et le Bleu de la Canche, le Bleu et le Rouge du 95,2, l'Orange et le Rouge du 91,1, les Bleus du Cul du Chien, du Rocher Fin, du Potala (j'en oublie sûrement) ainsi que celui qui est pour moi (et quelques autres) son chef-d'œuvre tracé en solitaire : l'Orange des Gros Sablons.



(PHOTO C. FÉDOROFF)

Adieu Pierre, nous te devons tous de sacrés moments d'escalade à Bleau (et de randonnée : le premier balisage discret et efficace des 25-Bosses c'est lui et sa « bande »), et tu sais, t'aurais pu rester encore un peu, on les aimait bien tes coups de gueule.

Côté circuits calme hivernal, seul Jean-Yves Derouck n'est pas encore pris en masse et peaufine la réfection du Bleu n° 1 de Beauvais qu'il a transformé en un très bel ensemble de 50 numéros.

Un oubli de l'été, le Jaune des Gorges du Houx a été entretenu, comme vous l'avez sûrement remarqué, par Pierre Bontemps.

C'est tout, ça fait pas grand-chose, alors pour allonger la sauce vous trouverez ci-joint la liste des circuits publiés par *Paris-Cham* sous forme de fiche-circuit. (Si j'avais vu cette liste avant, j'aurais jamais commencé.)

Une dernière chose importante : je confirme ce que je disais dans la dernière chronique, le traitement des prises au fixateur n'est que superficiel : la pénétration du produit n'est au maximum que de 2 millimètres dans du grès type Éléphant (mesuré avec de la résine teintée, l'effet chromatographique étant négligeable). C'est pas là-dessus que l'on peut compter pour renforcer sérieusement une prise et pouvoir tirer dessus comme un bœuf.

Je termine par une petite suggestion : tâchez de vous procurer le programme (provisoire j'espère) des « fêtes » pour le 500<sup>e</sup> anniversaire de la première du mont Aiguille ; à ne pas lire en paroi, c'est renversant ; c'est un coup à transformer Antoine de Ville (le « premier alpiniste ») en gyroscope dans sa tombe.

Pauvre Inaccessibilis ! Se remettra-t-il de l'illumination photovoltaïque et pyrotechnique (mais en silence) du congrès d'éthique des géologues du créacé qui devrait se tenir au pied d'une croix de 12 mètres de haut, déposée par les montgolfières de « Ushuaïa », s'ils la trouvent vu l'obscurcissement à prévoir dû aux parapentistes fumigènes (à réaction ?).

L'ensemble se terminant sur un embrasement général (géologues et guides compris) dû au dynamitage du mont qui, après deux mois d'utilisation intensive à n'importe quoi, ne pourra plus servir à grand-chose.

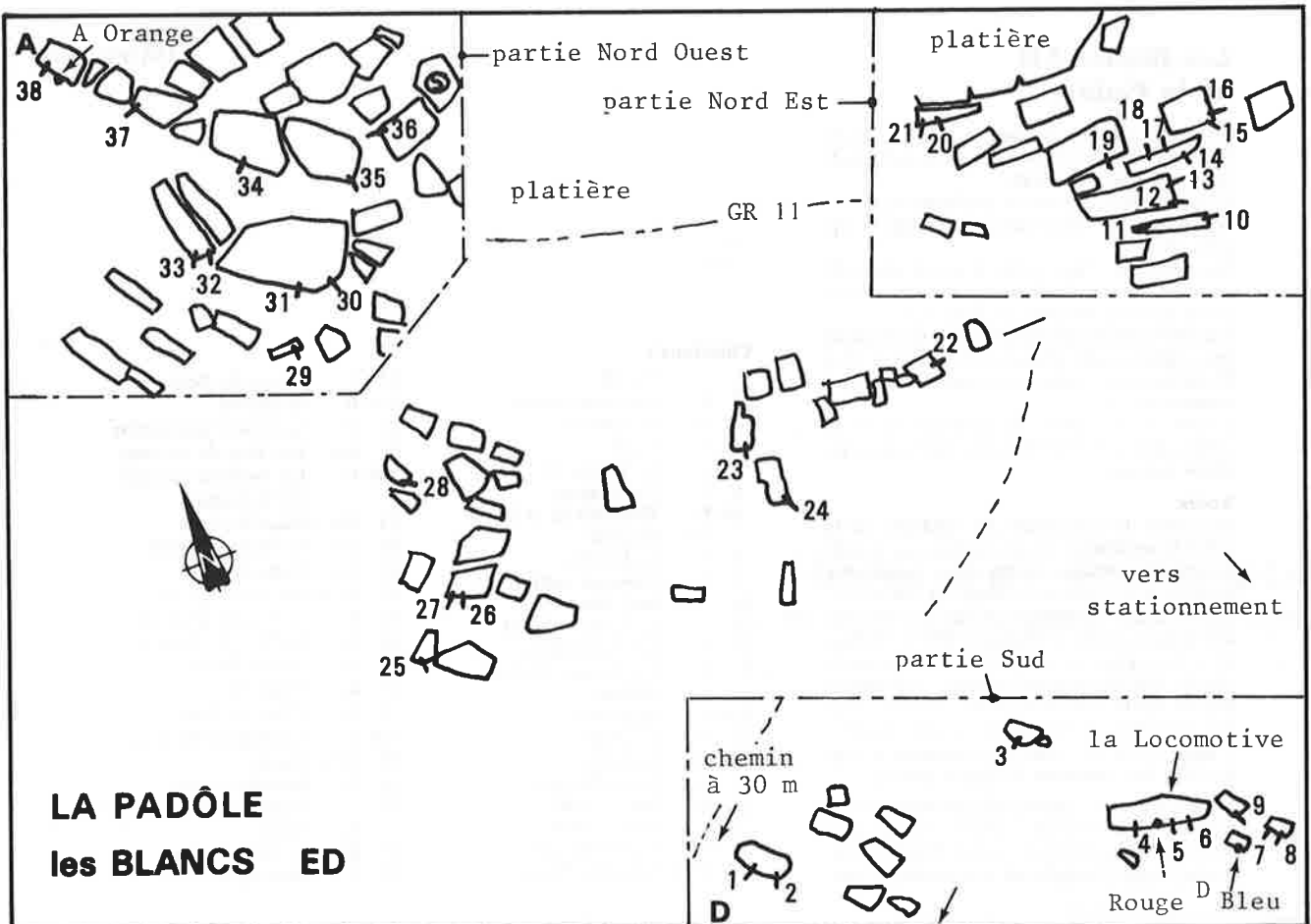
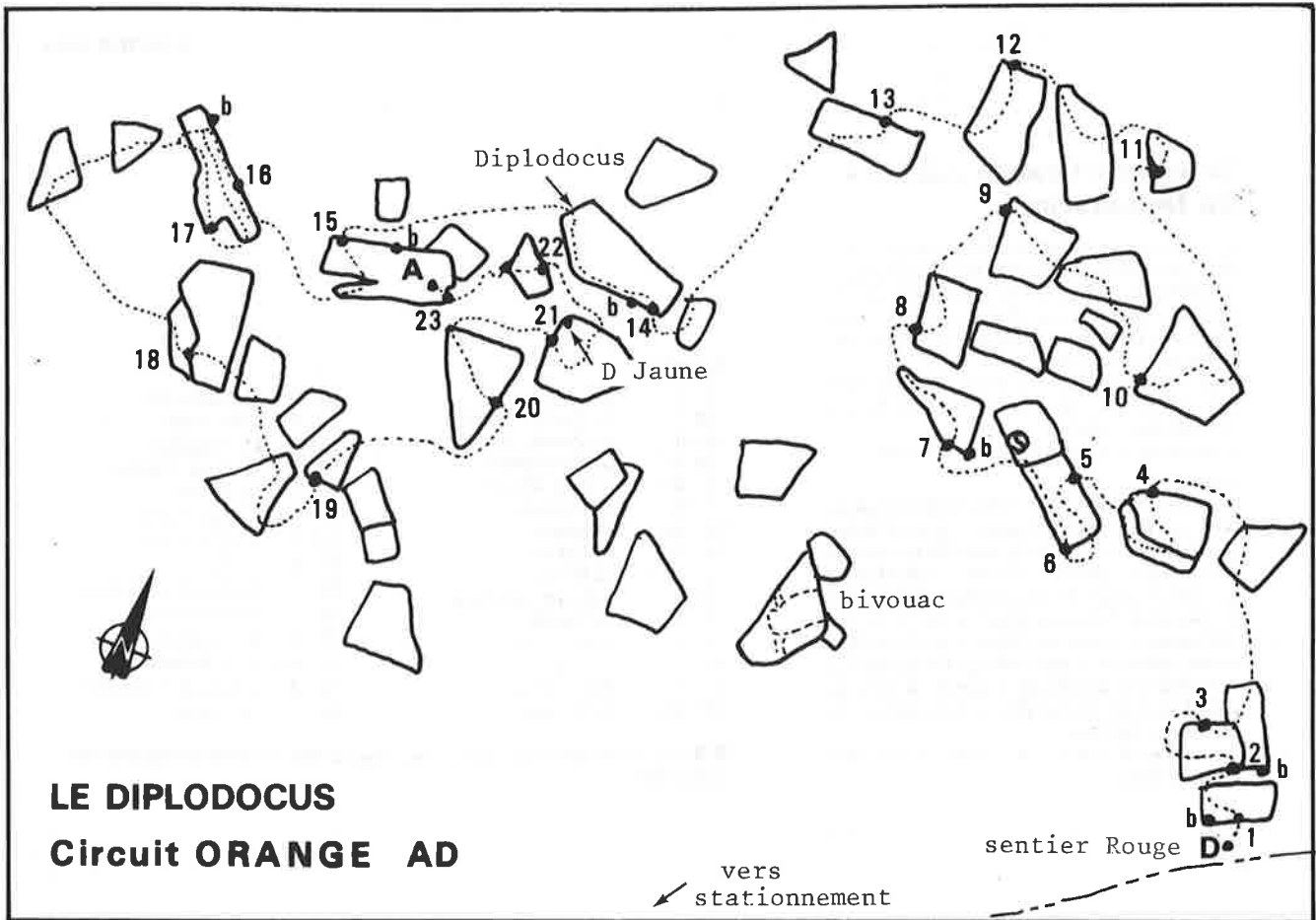
Nous pouvons donc constater qu'il n'en réchappera pas et c'est bien triste. Z'ont une sacrée clairette dans ce coin du Trièves.

Bisous p'tits Lu (complètement beurrés). ■

**P.S.** (comme d'habitude) : côté déchets en forêt, militaires ou autres, y'a du relâchement ; heureusement qu'il y a encore certains groupes, comme un stage d'adolescents de l'hôpital de Nanterre à la Dame Jouanne, qui ramassent consciencieusement les saloperies qui traînent. Soyez sympas en 1991 : n'oubliez pas votre sac poubelle quand vous vous baladez.

## ANTENNES...

Un groupe de grimpeurs mini-cadets de Sceaux, Fontenay-aux-Roses, Châtenay-Malabry, qui grossit, recherche des grimpeurs qui accepteraient de prendre part à l'encadrement bénévole à Bleau le samedi après-midi. Renseignements auprès de Christian Mouas (46 60 13 55) ou écrire à M. Hervé Hutin, 7, rue Jean-Jaurès, 92260 Fontenay-aux-Roses.



## Le circuit Orange AD/AD+ du Diplodocus

Ce petit circuit a été tracé en même temps que le Bleu, par Sylvie Richard et MM. Bau, Dulphy, Maine et Zaegel, lors de la grande réfection du Diplodocus. Il est assez inégal, parfois athlétique et n'est exposé que sur le Diplodocus et les autres bestiaux pré-historiques environnants.

Il est très fréquenté, aussi le pied de certaines voies s'est creusé, d'où une petite élévation de la cotation générale initiale.

L'ensemble sèche très vite après une pluie.

### Accès.

*En voiture.* Rejoindre Milly-la-Forêt par l'autoroute A6 et la D 948, puis le Vaudoué. Tourner à gauche direction Achère (D 63), puis 250 mètres plus loin, prendre à gauche le chemin de la Fontanette qui amène à l'aire de stationnement. Suivre alors le chemin de Melun au Vaudoué (N.-N.-E.) sur 800 mètres. Prendre en oblique à gauche un bon chemin qui coupe le sentier Rouge 100 mètres plus loin. Suivre ce dernier sur la gauche, il mène au départ situé sur un gros bloc en bordure à droite 50 mètres plus loin.

*A pied.* Le GR 1 et le T.M.F. amènent au sentier Rouge précité.

### Cotations :

1 3-	La Lulu	13 3+	Le Coriza fou
1b 2+	Le Bout du Simon	14 3+	Pilier rouge
2 3	Le Premier Jeu	14b 3	Le Craissage
2b 2+	La Ravenspont	15 3-	La Onze Traction
3 3+	L'Angle désaxé	15b 3	La Serrure
4 2+	La Crèmerie	16 3-	Le Nain jaune
5 4-	L'Épicerie	16b 3	La Chevrotine
6 2+	La Culottée	17 3	La Ricoré
7 3+ /4-	La S.P.A.	18 2+	Surplomb du croissant
7b 3-	Tabouret auvergnat	19 3-	Le Brelan d'as
8 3	Le Fusible	20 2+	La Couleuvre
9 3-	Fer à cheval	21 3+	Le 4 <sup>e</sup> Réflexe
10 3-	Le Fou	22 3-	Fissure de la Pres'toi
11 2	Micro Sillon	23 4	La Torniole
12 3/3+	Le Marteau		

**N.B.** La ressemblance des noms avec ceux du Bas Cu n'est absolument pas involontaire !

## Les Blancs ED de la Padôle

Ce très bel ensemble de passages de très haute difficulté a été tracé par Pascal Étienne de la F.S.G.T. Sainte-Geneviève-des-Bois.

Il s'adresse bien entendu aux spécialistes de Bleu : grande technique, biceps adéquats et doigts en rapport, etc.

Une précision : "pour éviter le surbalisage, lorsque deux voies ont le même départ ou presque, les bis ne sont pas indiqués sur le terrain".

L'ensemble est souvent exposé et il est recommandé sinon indispensable d'amener une corde de 15 à 20 mètres, avec sangles et mousquetons, pour les premiers essais.

Comme il n'y a aucune flèche directionnelle, le schéma peut se révéler très utile pour trouver les divers passages.

### Accès.

*En voiture.* De l'autoroute A6, rejoindre par la D 948 (Corbeil/Milly) son intersection avec la D 83 (Soisy/La Ferté-Alais) - 9 kilomètres. Suivre cette dernière en direction de La Ferté sur 300 mètres, puis un chemin de terre en oblique à droite conduit jusqu'au niveau de l'Aqueduc (250 m). Stationner à proximité (très peu de place). Continuer le chemin, 250 mètres après l'Aqueduc, on trouve les départs de l'Orange et du Jaune. 50 mètres plus loin, une sente à droite conduit aux numéros 1 et 2.

*A pied.* Le GR 11, après avoir descendu le long de l'Aqueduc, emprunte le chemin précité.

*Remarque :* S'il y a impossibilité de stationner, le mieux est de revenir sur la D 948 et de se garer au niveau de l'auberge du Saut-du-Postillon. Suivre alors le GR 11 vers l'ouest (1 kilomètre environ).

### Cotations :

1 6	Pastels	21 6	Alertez les bébés
2 5	Chocolat-Pistache	21b 6	(à gauche)
3 6+	Le Croazov	22 6-	Le Désert sans lumière
4 6	T.G.V.	23 6+	Les Yeux de fer rouge
5 7-	La Vie du rail	23b 6-	Les Héritiers sauvages (TV à droite)
6 7	Carte orange	24 5+	Blues Brothers
6b 6	Traversée de la Loco	25 7-	La Dame de Berlin
7 5+	Goulotte	26 5+	Pictionnary
8 6	La Calobra	27 6-/6	Bye Bye Eigthies
9 6	Odeur de vestiaire	28 6-	Le Voyage à Cythère
10 6-	Anti-Takat	29 6-	La Nuit du chasseur
11 7-	Le Temple maudit	30 6	Cookie Break
12 6	Les Aventuriers	31 6	Kalimantan
13 6+	La Dernière Croisade	32 7-	Délice de choc
14 6	Sabbah	32b 7-	Casablanca (TV dr g)
14b 7	(à gauche)	33 6/6+	Kango
15 6-	Svobodu	34 6-	Semeuse camée
16 6	La Cache	35 6-	Pieds nus sur Terre sacrée
17 6	L'Ami Bernard	36 6-	Strike
18 6	Bagdad Café	37 6	Le Petit Écolier
19 6-	Tien an-men	38 6	Guet-Apens
20 6-	Tombé du ciel		
20b 6-/6	L comme Beauté		

# Liste des circuits d'escalade parus en fiche-circuit

(1<sup>re</sup> partie)

Signification des colonnes :

- n° 1, 2 : couleur et numéro du circuit dans le massif.  
 n° 3 : cotation  
 n° 4 : publication de la fiche-circuit « à jour » – le nombre de bis pouvant avoir un peu évolué – dans :  
 – xx : la revue *Paris-Chamonix* (numéro xx)  
 – GB : le *Guide Fontainebleau escalades et randonnées* (Arthaud)  
 – GE : le *Guide de l'escalade enfant en Région parisienne* (F.S.G.T.).  
 – nj : précise que la fiche n'est plus à jour.

## RÉGION NORD-OUEST

<b>MAINCOURT</b>			
Orange	(1)	AD+	67
Rose	(4)	TD-	88
<b>VAUX DE CERNAY</b>			
Jaune	(1)	PD-	72 nj
<b>LA TROCHE</b>			
Bleu	(1)	D	17 nj
<b>CHAMARANDE (Hautes Communes)</b>			
Blanc	(5)	E	GE
Orange	(2)	AD/AD-	GB
Bleu	(7)	D-	86
Rouge	(1)	TD	58
Noir	(8)	ED	76
<b>CHAMARANDE (Belvédère)</b>			
Blanc	(1)	E	GE
Jaune	(2)	PD-	66
<b>ÉTRÉCHY</b>			
Blanc	(1)	E	GE
Jaune	(2)	PD-	68
<b>VILLENEUVE-SUR-AUVERS</b>			
Bleu	(1)	D-	GB
<b>SANGLIER</b>			
Jaune	(1)	PD-	63
Orange	(2)	AD	52
Rouge	(3)	D+/TD-	58
<b>ROCHER MIGNOT</b>			
Jaune	(2)	PD-	82
Orange	(1)	AD-	79
<b>ROCHER DU DUC (Beauvais)</b>			
Blanc	(8)	E	GE
Jaune	(12)	PD	90
Jaune	(3)	PD+	75
Orange	(5)	AD-	77/78
Orange	(11)	AD	89
Orange	(6)	AD	GB
Bleu	(1)	D-	55 nj
Bleu	(9)	D+	79
Rouge	(4)	TD	72
Rouge	(10)	ED-/TD+	83
<b>LA PADÔLE</b>			
Blanc	(5)	E	GE
Orange	(4)	AD	47 nj
Bleu	(2)	D+	84
Rouge	(1)	TD	GB nj
Noir/Blanc	(9)	ED	91
<b>VIDELLES (Les Roches)</b>			
Orange	(2)	AD-	62
Bleu	(1)	D-	GB
<b>LE PENDU</b>			
Blanc	(3)	E	GE
Jaune	(2)	PD	36 nj
Bleu	(1)	D+	GB
<b>MAISSE (Le Patouillat)</b>			
Blanc	(1)	E	GE

## FORÊT DE FONTAINEBLEAU

<b>ROCHER CANON</b>			
Blanc	(7)	E	GE
Orange	(1)	AD	80
Bleu foncé	(5)	D	49 nj
Bleu clair	(4)	TD-	GB
Rouge	(6)	ED-	55

<b>BAS-CUVIER</b>			
Orange	(3)	AD-	GB
Bleu	(1)	D-	13 nj
Bleu	(7)	TD-	59
Rouge	(6)	TD+	GB
Noir	(2)	ED-	67
Blanc	(5)	ED+	GB
<b>REMPART DU CUVIER</b>			
Rouge	(1)	AD-	74
Jaune	(2)	D-	GB
<b>ROCHER SAINT-GERMAIN</b>			
Blanc	(3)	E	GE
Jaune	(1)	PD+	GB
Orange	(2)	AD+	36 nj
<b>GORGES D'APREMONT</b>			
Blanc	(14)	E	GE
Jaune	(9)	PD+	GB
Orange	(3)	AD	71
Orange	(1)	AD+	GB
Bleu	(5)	D	61
Bleu	(13)	D+	48 nj
Rouge	(4)	TD-/D+	57 nj
Saumon	(6)	TD-	GB
Bleu clair	(11)	ED-	GB
Rouge	(12)	ED-	GB
Blanc	(7)	ED+	38
<b>APREMONT BIZONS</b>			
Bleu clair	(2)	D-	GB
Bleu/Rouge	(1)	TD-	70 nj
<b>ENVERS D'APREMONT</b>			
Jaune	(3)	PD	53 nj
Orange	(4)	AD	GB
Rouge	(1)	TD-	49 nj
<b>DÉSERT D'APREMONT</b>			
Jaune	(1)	PD+	GB
Orange	(3)	AD	44
Orange	(4)	AD	85
Orange	(5)	AD+	50 nj
<b>MONT USSY</b>			
Jaune	(2)	PD	GB
<b>CALVAIRE</b>			
Orange	(1)	AD	62
<b>ROCHER DE MILLY</b>			
Bleu	(1)	D+	GB
<b>FRANCHARD SABLONS et HAUTES PLAINES</b>			
Jaune	(3)	PD+	GB
Bleu	(4)	D	85
Rouge	(1)	TD+	75
<b>FRANCHARD ISATIS</b>			
Bleu	(2)	D-	GB
Rouge	(1)	TD	60
Blanc	(3)	ED-	42
<b>FRANCHARD CUISINIÈRE</b>			
Orange	(3)	F+	GB
Rouge	(4)	TD-	53
Blanc	(5)	ED-/ED	GB
<b>FRANCHARD SUD</b>			
Rouge	(2)	D+	GB nj

(à suivre)

## Bulletin de souscription

5 NUMÉROS PAR AN - MEMBRE : 50 F - NON MEMBRE : 65 F

NOM \_\_\_\_\_ PRÉNOM \_\_\_\_\_

N° \_\_\_\_\_ RUE \_\_\_\_\_ VILLE \_\_\_\_\_

Code postal \_\_\_\_\_ Bureau distributeur \_\_\_\_\_

souscrit un abonnement à *Paris-Chamonix*  
 par chèque bancaire , chèque postal   
 ci-joint.

Signature :

A retourner au **CLUB ALPIN FRANÇAIS**  
**Section Ile-de-France**  
**24, avenue de Laumière, 75019 Paris**





# AU VIEUX CAMPEUR

48, RUE DES ECOLES - 75005 PARIS - TEL. (1) 43.29.12.32 - FAX (1) 46.34.14.16 - TELEX 204881 F - MINITEL 3614 VIEUXCAMP

*\* Pêche et Mirroir \**



## 1991

Je désire recevoir parmi les catalogues du VIEUX CAMPEUR  
Le Catalogue n° 2 - Montagne, Grimpe, Parapente, Spéléo  
(Parution fin mars)  
Catalogue vendu 5 F remboursable au 1<sup>er</sup> achat + 7 F pour participation aux frais d'envoi

Nom \_\_\_\_\_

Adresse \_\_\_\_\_

Ville \_\_\_\_\_

Prénom \_\_\_\_\_  
Code postal \_\_\_\_\_

DE TOUT TEMPS LA TECHNIQUE, AUJOURD'HUI LA PASSION EN PLUS.