

# Paris-Cham'

N°  
99

REVUE DU CLUB ALPIN FRANÇAIS D'ÎLE-DE-FRANCE OCTOBRE 92 - 15 F

**SKI NORDIQUE**

**Le Jämtland**

**La Dolomiten**

**ESCALADE**

**Du nouveau**

**au Saussois**



# LE SPECIALISTE DU MATERIEL DE MONTAGNE



**PASSE MONTAGNE**  
2 ADRESSES A PARIS

102 Av Denfert Rochereau 39 Rue du Chemin Vert  
75014 PARIS 75011 PARIS  
Tél. (1) 43 22 24 24 Tél. (1) 43 57 08 47  
Métro Denfert Rochereau Métros  
St Ambroise / Richard-Lenoir

\* Location uniquement 39, rue du chemin vert

**MATERIEL** Alpinisme  
**VETEMENTS** Escalade  
**TENTES, SACS A DOS** Ski de piste  
**SACS DE COUCHAGE** Ski de Fond  
**ACCESSOIRES** Ski de randonnée  
**LIBRAIRIE** Trekking  
**CARTOGRAPHIE** Randonnée  
Vente et location \*  
ski et matériel de montagne et randonnée

SAN MARCO 76 ST 46 46

## DIRECTEUR DE LA PUBLICATION

Robert de Lenoncourt

## RESPONSABLE DE LA RÉDACTION

Monique Rebiffé

## COMITÉ DE RÉDACTION

Pierre Bontemps  
Marius Cote-Colisson  
Oleg Sokolsky  
Daniel Taupin

## PUBLICITÉ

Robert de Lenoncourt

## ADMINISTRATION

24, avenue de Laumière  
75019 Paris  
Tél. 42 02 75 94

## ABONNEMENTS

Membres du C.A.F. : 50 F  
Non membres : 65 F

La reproduction des articles est autorisée à condition d'en mentionner l'origine et d'en adresser deux exemplaires à la rédaction.

## CONCEPTION GRAPHIQUE ET

RÉALISATION : Tao (43 88 58 57)

Imp. Napoléon Alexandre  
23, rue Victor-Hugo  
93500 Pantin - Tél. 48 91 69 24

Dépôt légal : octobre 92

N° C.P.A.P. 62557

Les intertitres sont de la rédaction.

## EN COUVERTURE :

Piste olympique de Seefeld  
(Autriche)  
Photo Mouraret

## Sommaire

**PARIS - CHAMONIX**  
N° 99 - OCTOBRE 1992

**3**

Appel en forme d'édito

*par Robert de Lenoncourt*

## SPÉCIAL SKI NORDIQUE

Dossier réalisé *par Serge Moureret*

**4**

Les clés de la rando nordique

**6**

Autriche : la Dolomitenlauf

**8**

Suède : le Jämtland

**10**

Succès de l'expé «Pamir 92»

*par Claude Gélé*

**12**

Escalade dans le Chablais

*par Monique Rebiffé*

**13**

Calendrier des activités

Vie du Club

**22**

Du nouveau au Saussois

*par Monique Rebiffé*

**23**

Main basse sur les Calanques

*par Daniel Taupin*

**24**

Chronique des sentiers

*par Marius Cote-Colisson*

**26**

Chronique des livres

*par Marius Cote-Colisson*

**28**

Bleau

*par Oleg Sokolsky*

# Agenda

du Club Alpin Français d'Ile-de-France  
OCTOBRE - NOVEMBRE - DÉCEMBRE 92

## Samedi 24 octobre

### BAL DE LA RANDONNÉE

Apéritif, buffet, musique jusqu'à l'aube  
Participation : 175 F. Inscription au secrétariat

## Jeudi 29 octobre - 18 h

### LA Foudre (conférence)

Des mythologies antiques à la recherche moderne  
Ministère de la Recherche et de la Technologie  
1, rue Descartes - Paris 5<sup>e</sup>  
avec la participation du Comité scientifique  
du C.A.F.

## Mercredi 4 novembre

Vernissage de l'exposition photo  
**NEIGE ET GLACE** de Jean Lapujolade

## Jeudi 12 au dimanche 15 novembre

Salons **AVENTURE PASSION**  
et **OBJECTIF NEIGE**  
Porte de Champperret

## Mercredi 25 novembre

Soirée **ACCUEIL-INFORMATION**  
aux nouveaux adhérents  
Diaporama - Buffet

## Samedi 28 novembre (de 12 à 18 h)

**FOIRE AU SKIS, AUX MATÉRIELS D'ALPINISME  
ET D'ESCALADE**  
Voir détails dans *Neiges 93*

## Samedi 28 et dimanche 29 novembre

**FORUM DES GLOBE-TROTTERS**  
Issy-les-Moulineaux

## Mercredi 3 décembre

Vernissage de  
**L'EXPOSITION DES PEINTRES DE MONTAGNE**

## AVIS AUX (RARES) FRUSTRÉS

LA loi et nos statuts nous demandent de soumettre les comptes de l'exercice à l'Assemblée générale de l'association.

Seulement l'A.G. est longue et il y a des sujets plus excitants... Si vous restez sur votre faim pour ce point de l'ordre du jour, signalez-vous au secrétariat ou envoyez un mot au trésorier.

Quelques jours avant l'A.G. du 14 janvier 93, nous vous adresserons les comptes et le projet de rapport financier et vous inviterons à assister (participer, discuter...) à une réunion d'information consacrée à cet aspect particulier du Club Alpin Français d'Ile-de-France.

**JEAN DETCHEMENDY**  
Trésorier

## EDITORIAL

**ROBERT DE LENONCOURT**  
PRÉSIDENT DU C.A.F. ILE-DE-FRANCE

## Appel en forme d'édito

**O**RGANE de fonctionnement, régulateur des décisions politiques, initiateur des options que doit prendre le Club Alpin Français tant dans sa représentation régionale Ile-de-France que nationale et maintenant européenne, le Comité Directeur représente la structure la plus importante de notre association (le C.A.F. Ile-de-France autonome existe depuis avril 1991).

Sa composition doit s'équilibrer harmonieusement entre les habitués de ce genre d'instance qui représentent la mémoire, la continuité des actions entreprises, et les adhérents fraîchement inscrits. Ces derniers, qui ont pour eux l'apport d'idées et de comportements nouveaux, parfois « iconoclastes », peuvent froter leur réflexion brute à l'expérience des choses vécues. De l'étincelle jaillit la lumière.

La tradition, fort bonne d'ailleurs, du renouvellement du Comité Directeur par tiers de l'effectif appelle cette année huit candidats.

De toutes disciplines, de toutes origines, de tous âges, il s'agit avant tout de participer à un effort commun. Les membres de ce Comité doivent se sentir acteurs. Ah! le plaisir de faire...

Vous êtes membre du Club Alpin : vous savez déjà ce que s'engager signifie. Il ne vous reste qu'à sauter le pas pour être des nôtres. Quelques heures par an (neuf réunions annuelles), des analyses de dossiers particuliers si votre disponibilité le permet, et c'est tout. Votre motivation et votre enthousiasme feront le reste.

Le Club Alpin mérite votre attention et vos compétences. Depuis deux ans, la volonté d'adapter le Club à son environnement social, culturel, sportif et économique a été affirmée. Elle doit être soutenue par un renouvellement de propositions modernes. Vous pouvez les apporter.

Voter est indispensable pour valider le Comité. Se présenter pour y travailler semble encore plus efficace. ♦

**Adressées  
à l'intention  
du président,  
les candidatures  
sont reçues  
jusqu'au  
27 octobre 92.**

## Tous azimuts

DANS leur course vers la victoire, par la perfection et la beauté de leurs gestes, Anne, Véronique, Corinne, Fabrice et Sylvain vous ont sans aucun doute montré et remontré, lors des J.O. d'Albertville, la voie magnifique du ski de fond.

Avec des déplacements précoces de cigognes qui laissent présager un hiver rigoureux, quels encouragements pour vous tous, et pour nous-mêmes qui vous accompagnons ! Avec nous, sans avoir à recourir aux accessoires, carabine ou tremplin, avec ou sans l'ambition de performances, vous aurez donc, en 93, un choix de destinations plus grand encore et presque toutes les façons de vous exprimer en ski nordique. Pour étaler l'apprentissage et essayer de « travailler » en petits groupes avec les débutants, toujours plus nombreux, un autocar supplémentaire permettra une quatrième sortie initiation. Pour avoir la meilleure garantie de neige, et ne pas négliger non plus les sites nordiques réputés de la moyenne montagne, vous retrouverez tout à la fois des sites alpins (Besans, val de Conches, Saisies et même un nouveau, les Glières), mais aussi des grands noms du Jura : La Pesse, Chapelle-des-Bois, le Mollendruz pour nos coureurs de la Transjurassienne entre autres, etc. Le ski de fond pourra vous mener aussi en Allemagne pour la Fernski, et la course en Italie pour la Marcialonga.

Pour les randonneurs, le terrain de jeu sera encore plus vaste puisque les Pyrénées, le Massif Central, les Vosges, le Jura et même le Canada et la Norvège ne sont pas oubliés. Idées originales pour cette année, l'expérience d'une sortie en semaine, s'adressant plutôt aux vétérans, et une autre axée sur la maîtrise de la carte et de la boussole, qualité essentielle du randonneur autonome.

Avec cela, s'il reste encore des interrogations sur le ski nordique et nos activités, elles tomberont le jeudi 19 novembre lors de notre soirée d'information.

Vous constaterez que nous ne proposons pas (encore) le biathlon et le tremplin. Nous en sommes désolés. Mais quel hiver tout de même nous pourrions vivre dans le calme de nos montagnes, partout où la neige sera !

**Les animateurs du ski nordique**



# Les clés de la randonnée nordique

*Le randonneur attentif remarquera que les créateurs du programme annuel de ski nordique au C.A.F. Ile-de-France « frappent » partout en France et ne négligent pas les neiges étrangères.*

TOUTE la moyenne montagne est le domaine désigné pour le ski de fond et la randonnée nordique. Néanmoins, si l'intérêt et la variété sont partout, le randonneur peut encore choisir entre les régions sauvages du Vercors, des Vosges ou du Massif Central (Aubrac, Margeride, Vivarais, mont Lozère) et d'autres plus sécurisées par de nombreuses pistes tracées, comme le Jura, suisse ou français. Quelques vallées ou plateaux alpins (ou pyrénéens) peuvent aussi faire partie du choix. Toutefois, les grands itinéraires linéaires restent le privilège de la moyenne montagne : la Grande Traversée du Jura (210 km) et la Haute Route du Massif Central (220 km), des parcours morcelables à volonté. Souvent, c'est aussi l'enneigement du moment qui décide. Mais l'initiative des randonnées vous appartient aussi, ne serait-ce que pour compléter – si vous êtes insatiables – nos propositions de sorties organisées. Pour vous aider, voici quelques clés indispensables à la préparation de vos itinéraires.

### BIBLIOGRAPHIE

La revue *Paris-Cham'*, et surtout son numéro d'octobre traditionnellement consacré au ski nordique depuis plus d'une décennie, foisonne d'informations pratiques et d'itinéraires.

Ouvrage général : *Le Ski nordique*, par M. Breuil, collection « Les cent plus belles », éditions Denoël.

#### Jura

• *Grande Traversée du Jura\**, par l'Espace Nordique Jurassien, éditions Franck. 210 km du Locle à Culoz, normalement tracé.

• *Les Traversées du Jura\**, par P. Brunschwig, édité par le C.A.F. Tous les grands itinéraires des Jura suisse et français, 700 km de ski !

• *Ski dans le Jura\**, par M. Brandt, édité par le Club alpin suisse. Tout le domaine skiable du Jura suisse en deux pochettes, zone ouest et zone est, avec un guide et trois cartes au 1/50 000<sup>e</sup>, surchargées.

• *Randonnées à ski de fond\**, en Jura nord, par P. Jouille et en Jura sud par P. Dornier, aux éditions Franck.

• *Guide Traversée du Jura suisse\**, par Cl. Putallaz (épuisé) et plaquette *Le Massif du Jura suisse* (nouveau), disponible dans les centres nordiques suisses et français. Edités par la Communauté romande pour le ski nordique. Loclat 1, CH-2013 Colombier. Tél. 038/41.29.21.

#### Massif Central

• *Randonnées à ski nordique dans le Massif Central\**, par A. et S. Mouraret. Editions La Cadole. 600 km hors pistes sur tous les massifs.

• *Le Massif Central*, par A. et S. Mouraret. Collection « Les cent plus belles », éditions Denoël. Sept grands itinéraires sur tous les massifs.

#### Vosges

*Randonnées à ski dans les Vosges*, par J.-L. Theiller, éditions SAEP 2000. 120 itinéraires sur tout le massif.

#### Pyrénées

• *Guide du ski de fond dans les Pyrénées*, par R. Mailly et H. Caza. Editions Milan. Toutes les possibilités de ski de fond et de randonnée.

• *Itinéraires hors pistes en ski de fond*, dans les Pyrénées occidentales et centrales par R. Ollivier, éditions Maison de la Cartographie et du Tourisme.

#### Alpes

• *Randonnées à ski de fond en Haute-Savoie\**, par P. Ducrot et B. Pellicier, éditions Franck.

• *Randonnées à ski de fond en Savoie\**, par B. Menant et B. Pellicier, éditions Franck.

• *Randonnée nordique en Haute-Provence\**, par l'ADRI 04, Digne.

• *Ski de fond au Pays d'Azur*, par C. Raybaud et M. Sicart, Edisud. 31 itinéraires dans les Alpes Maritimes et aux frontières.

• *Randonnées nordiques en Dauphiné\**, par J.-P. Copin, éditions Glénat. Une trentaine d'itinéraires sur tous les massifs du Dauphiné et bien entendu sur le Vercors.

L'ouvrage *Ski de fond et de randonnée* de Ronald Crawford-Currie, éditions Anthèse, malheureusement épuisé mais consultable, donne de bons conseils pratiques sur le sac du randonneur et les façons d'affronter le bivouac dans la neige.

### CARTOGRAPHIE

Dans la plupart des ouvrages (marqués \*), les itinéraires apparaissent en surcharge sur des reproductions de la carte au 1/50000<sup>e</sup>. Toutefois, partout la carte nationale au 1/50000<sup>e</sup> ou au 1/25000<sup>e</sup> correspondante est recommandée. Sont intéressantes aussi grâce à leurs surcharges :

- pour le Jura et les Alpes, les cartes au 1/50000<sup>e</sup> Didier-&-Richard ;

- pour le Jura seul, une série *Ski de fond massif du Jura* de cinq cartes (n° 2 à 6, non orientées !) au 1/25000<sup>e</sup> avec, en surcharge, les réseaux de pistes tracées ;

- pour les Pyrénées, les cartes au 1/50000<sup>e</sup> de Randonnées Pyrénéennes.

### HEBERGEMENTS

et numéros nivo-météo spécifiques

*Gîtes et refuges*, par A. et S. Mouraret, éditions La Cadole ou minitel 36-15 Cadole.

### INFORMATION

Elle est bien centralisée dans le Jura grâce à l'Espace Nordique Jurassien, mairie annexe, 39300 Champagnole. Tél. 84 42 73 17.

### AVEC QUI PARTIR ?

A défaut d'organiser vous-même, vous pouvez - en premier lieu - faire confiance à vos organisateurs. Sur tous les massifs, les propositions ne manquent pas.

A signaler tout de même, pour ceux qui recherchent de longues traversées sur le Jura et qui ont le dos fragile, la possibilité de randonnées-kit avec bagages portés. Avec ou sans accompagnateur, cette prestation est proposée par Etapes Jura, 39370 La Pesse. Tél. 84 42 73 17.

SERGE MOURARET

« Qualité du ski de fond », je participe.

## TARIFS D'ACCÈS aux sites de ski de fond pour la saison 92-93

Cartes nationales réciprocitaires

	Sites « Qualité Nationale »	Sites « Qualité Plus »
Adultes	170 F	240 F
Enfants (moins de 16 ans)	70 F	90 F

Cartes hebdomadaires : de 100 à 200 F

Cartes à la journée : de 25 à 45 F

Ces tarifs sont déterminés librement par chaque site et donnés à titre indicatif.

- La carte « Qualité Plus » donne accès à l'ensemble des sites agréés FSF (France, Suisse, Espagne).
- Le détenteur d'une carte nationale réciprocitaires a droit à 50% de réduction sur les cartes à la journée et hebdomadaires des sites « Qualité Plus ».
- Le détenteur de la carte nationale peut obtenir la carte « Qualité Plus » en acquittant la différence (70 F pour les adultes, 20 F pour les enfants).
- On trouvera les cartes nationales réciprocitaires sur les sites agréés FSF à partir du dernier week-end de novembre.

## Les nouveautés 92

■ **L'étude d'image** réalisée en 90-91 par France Ski de Fond et le cabinet J.L. stratégies fait ressortir les valeurs nouvelles du ski de fond telles que :

- redécouvrir le mieux-être dans un cadre naturel privilégié, support d'une relation vitale et plus authentique aux choses, à l'espace, aux autres ;

- rompre avec le quotidien (anti-stress, défolement) ;

- retrouver un rythme personnel (rêve de liberté, d'évasion) ;

- rechercher la forme, l'épanouissement physique ;

- ressentir des sensations et des émotions intenses,

- rayonner l'harmonie et la sérénité, être bien dans son corps.

■ **Comme chaque année** à cette époque, *Ski de Fond*, la revue de l'ANCEF (Association nationale des centres-écoles et foyers de ski de fond), est disponible en kiosque : informations générales, matériel, calendrier des courses, stages, etc.

■ **Sortie cet automne** d'une plaquette, *Le massif du Jura suisse*, éditée par la Communauté romande pour le ski nordique. Disponible sur les sites nordiques du Jura suisse ou français.

■ **Un grand vide** est comblé dans l'audio-visuel sportif et éducatif avec la sortie d'une vidéo-cassette *Ski de fond* (VHS, Secam ou Pal sur option, durée : une heure environ). Conçu par

France Ski de Fond avec l'aide du SEATM-ministère du Tourisme et édité par Vidéotel International (n° 5 de la collection « Sport, Loisir, Détente »), ce film, réalisé dans les plus beaux domaines nordiques de France, vous fera vivre avec passion un ski de fond grandeur nature : connaître toutes les subtilités de la glisse, en pas alternatif comme en pas de patineur, avec des démonstrations, des exercices, l'utilisation du matériel. Mais aussi les grandes rencontres, la randonnée nordique, l'orientation et même l'initiation au télémark.

Commande possible auprès de Vidéotel International S.A. - B.P. 8 - 41, chemin des Armandières - 38330 Montbonnot. Tél. 76 52 33 33. Prix : 150 FF + 25 FF de port.

■ **France Ski de Fond** (FSF) regroupe au niveau national toutes les associations départementales et régionales (21 associations, 250 sites nordiques) qui participent au ski de fond dans la montagne française. Avec pour but de favoriser le développement du ski nordique, FSF a établi une charte de qualité pour les sites qui souhaitent l'agrément, mis en place la redevance et institué la réciprocité sur l'ensemble des sites. FSF assure la représentation des gestionnaires des sites nordiques.

FSF - Espaces Affaires - 725, faubourg Montmélian - 73000 Chambéry - Tél. 79 70 35 04.



AU DÉPART DE  
LA DOLOMITENLAUF

## AUTRICHE

# Kärnten, Ost Tirol et Dolomitenlauf

*Profitant de sa situation continentale, l'Autriche n'est pas gênée, l'hiver, par la basse altitude de ses vallées de montagne. En cas de difficulté, le skieur de fond pourra toujours se réfugier sur les hauteurs d'Innsbruck, à Seefeld ou Leutasch.*

**A**u Vorarlberg, au Tirol ou ailleurs, les blanches vallées tranquilles sont toujours lointaines, vues de chez nous. Mais le charme des villages, la qualité du ski de fond – une véritable institution ici – et du séjour, font vite oublier le long voyage dans les wagons de l'Orient-Express ou de l'Arberg-Express. A tel point que nous n'hésitons pas à aller encore plus loin, au plus profond des montagnes, dans des recoins inconnus de beaucoup : Ost Tirol et Kärnten (Carinthie), petites provinces aux frontières sud.

A Lienz, un jour, un jour seulement, les murs des bâtisses verdâtres ou jaunâtres, avec ou sans dorures, drapées d'oriflammes, ne vont renvoyer que l'écho des ovations accueillant

les skieurs de la Dolomitenlauf. Ceux-là même qui ont maintenu déneigées les rues de la ville, s'activent rituellement, à la veille de cet avant-dernier dimanche de janvier, à regarnir méticuleusement la voie principale et la grand'place, au rythme des cuivres d'un Tiroler Orchester. La grande fête de la Dolomitenlauf peut commencer.

### **Le sourire des Autrichiennes**

A l'écart du cérémonial qui se prépare pour quelques milliers de skieurs dans la petite ville de l'Ost Tirol, tous les pratiquants, peut-être coureurs de demain, savourent le silence de la paisible et glaciale vallée de la Drau plongée dans l'ombre des Dolomites de

Lienz aux gigantesques murailles. En aval de Lienz, à 700 m d'altitude à peine, sur les larges rives du torrent, quasiment plates, se faufilent tout l'hiver les traces du ski de fond. Tristach, Lavant, Pirkach, Oberdrauburg, Nörsach et Nikolsdorf ponctuent de leur clocher la longue trace. Ce seront pour les compétiteurs autant de rendez-vous sympathiques avec le sourire d'Autrichiennes tendant quelques boissons ou vivres reconfortantes et même quelques gourmandises locales (speck, délicieuse viande de porc fumée).

Vers l'amont, quand la vallée se rétrécit pour ne laisser place qu'au train et à la route sur une rive et aux skieurs sur l'autre, c'est encore une longue trace qui peut conduire jusqu'à la frontière italienne. D'ailleurs, ce voisinage expliquera demain l'afflux des skieurs italiens. Le Trentino est tout proche avec Bolzano, Cortina d'Ampezzo et surtout les vallées de Fiemme et de Fassa qui vibreront à leur tour, dans huit jours, pour la Marcialonga, cet autre grand rassemblement de skieurs.

### Bière et spaghettis

Histoire commune oblige, les «cultures» s'associent facilement à la veille des efforts prolongés : bière et spaghettis font ces jours-ci bon ménage dans la diététique du skieur de la Dolomiten. Sauf quelques spartiates invétérés, les Allemands, les Tchèques, les Suisses et les Français venus là attendront le jour de la course pour se plier à la seule rigueur des boissons glucosées.

Au matin du dimanche, la longue procession des 2500 participants qui convergent vers le départ passe devant le mémorial de la Dolomiten où est gravé chaque année le nom du vainqueur. Pour tous, skieurs chevronnés ou

humbles amateurs, c'est aussi le rappel des grands noms du ski de fond international : ...1974, Pauli Siitonen ; ...1979, Matti Kuosko ; ...1980, Ola Hassis ; ...1991, Anders Blomqvist, 2 h 35, record à battre.

### Les honneurs de la Centralplatz

Dans le stade de neige, la foule bariolée des skieurs se refroidit dans les enclos qui séparent les patineurs des fervents du style classique et les brûleurs des montgolfières, qui s'envoleront en même temps que les coureurs, n'apportent pas le chauffage d'appoint espéré. Le coup de canon du départ disperse très vite tout ce monde et la longue file des skieurs va s'étirer sur les 60 km, en fonction des aptitudes et des désirs, d'arriver au plus vite ou de flaner longtemps dans la plaine enneigée. Tard dans l'après-midi, les derniers retardataires auront tout de même droit aux honneurs de la Centralplatz de Lienz.

Tous les skieurs pourront le soir même oublier, si nécessaire, leur solitude dans la course grâce à un autre exercice, bénéfique pour les muscles endoloris : le bal des Nations. En piste... Mais cette fois, skis au vestiaire !

A peine plus au sud de la Drau coule la Gail, dans une dernière vallée avant l'Italie. Nous sommes ici en Carinthie, une autre province, et ce sont Kötschach, Mauthen, Dellach et Kirchbach qui s'égrènent au long de la rivière. De la même façon, les traces du ski de fond parcourent, nombreuses, la vallée ; la grande ligne directrice restant la Panorama Loipe, longue trace de 60 km, qui longe toute l'Obergailtal, d'une rive à l'autre.

**SERGE MOURARET**

## RESTAURANT

# Le Laumière

**SPÉCIALITÉS DE POISSONS**

**FRUITS DE MER**

**4, rue Petit  
Paris 19<sup>e</sup>  
Tél. 42 02 46 71**



**PIRKACH, KM 20 DE LA DOLOMITENLAUF**

## AUTRICHE PRATIQUE

### A Paris

Office National Autrichien du Tourisme  
47, avenue de l'Opéra - 75002 Paris  
Tél. 47 42 78 57

### DOLOMITES DE LIENZ

■ Accès : Lienz est accessible de deux façons par chemin de fer : Paris-Innsbruck-Salzburg-Spittal (sur la ligne de Klagenfurt) ou Paris-Innsbruck-col du Brenner-Dobbiaco-Sillian (voie italienne).

■ Renseignements touristiques  
Fremdenverkehrsverband,  
Albin Egger Strasse 17,  
A-990 Lienz/Tirol. Tél. 04852/65265  
Fax : 04852/63908

■ Course Dolomiten (60 km, inscrite à la Worldloppet) ou Lienzlauf (25 km)

• Edition 1993 : 24 janvier  
• Renseignements, formulaires

et inscriptions :  
Dolomitenlauf, Langlaufclub Lienz  
Postfach 1000 - A-9900 Lienz Ost Tirol  
Tél. 04852/65999.  
Fax : 04852/65080

• Taxe d'inscription : 450 ÖS en 1992, 300 pour la Lienzlauf. Inscription possible sur place jusqu'au départ de la course.

• Hébergement : O.T. (voir adresse ci-dessus) et Reisebüro Alpenland, Hauptplatz 4 - A-9900 Lienz. Hébergement testé et apprécié : Haus Brigitte (nuitée et petit déjeuner), Murchargasse 19 - A-9900 Lienz (au calme dans le centre ville). Tél. 04852/62254.

• Technique : style libre (classique et patinage) avec classement séparé.

### HAUTE VALLÉE DU GAIL (Oberes Gailtal)

■ Accès : par chemin de fer, Paris-Innsbruck-Salzburg-Villach (sur la ligne de Klagenfurt).

■ Information : Langlaufclub Oberes Gailtal, Fremdenvehrsgemeinde, A-9632 Kirchbach ou A-9635 Dellach/Gail ou A-9640 Kötschach-Mauthen.



LE SYLARNA  
(1743 M)

## DES AMUSETTES SUÉDOISES

# Les neiges du Jämtland

*Après les vastes forêts monotones de la Dalécarlie où se faufile l'hiver la trace de la célèbre Vasaloppet, voici celles du Jämtland, province au cœur du pays, à mi-chemin entre Stockholm et la Laponie.*

**Ö**STERSUND en est la seule ville au bord du grand lac Storsjön, et le vieux «vapeur» qui, l'été, peut vous promener sous un soleil pas tout à fait de minuit est bien rangé sur les bords de la grande flaque glacée.

Le train, lui, continue sa course vers la Norvège et Trondheim, la mer et le Gulf Stream. A Enafors et Storlien, région frontalière, la forêt clairsemée dévoile les montagnes du Jämtland. L'hiver, elles sont là pour le skieur et puisque le scooter des neiges est ici encore tenu à distance, elles sont le pays du grand silence blanc : il n'y a pour taquiner l'oreille que le bruissement du vent, libre et généreux, et le crissement des cristaux de neige entraînés dans une course perpétuelle.

### Un point de mire et un symbole

Après les derniers bouleaux, dérisoires brindilles souvent malmenées, les massifs du Jämtland émergent, mamelons presque diaphanes, posés sur les plateaux désertiques. Ailleurs simples collines, ce sont ici des montagnes avec des crêtes cornichées et de jolis tourbillons, des cirques qui conservent de

petits glaciers, des faces brutalement redressées et tout cela dans l'air glacial.

Le Sylarna (1743 m) n'est pas le plus haut mais, plus altier, il est le plus beau, un point de mire et un symbole. Sous une barre rocheuse qui est aussi frontière, le profond vallon qui sépare le Sylarna de la face givrée du Templest est la manière facile de poser un ski en Norvège.

### Le plus hostile des déserts

Autour, c'est le ballet des massifs satellites : le Helagsfjället, impressionnant par l'abrupt de sa longue face nord et l'immense cuvette qui s'ouvre comme un cratère sous le sommet (1797 m), le Härjangsfjällen, longue crête débonnaire (1626 m) qui cache au regard quelques troupeaux de rennes, le Snasahögarna (1463 m), isolé au nord et qui se mire presque dans le large lac Annsjön ceinturé de sapins, et le Bunnerstöten (1545 m), etc.

Cette sauvage montagne resterait le plus hostile des déserts sans les petits points sombres des chalets du Svenska Turistföre-



ningen (STF). Minuscules ou spacieux, simples ou luxueux, avec ou sans *bastu* (sauna suédois), toujours impeccables et réconfortants, ils permettent, avec leur nombre et l'assistance alimentaire systématique, toutes les combinaisons d'itinéraires et des étapes faciles.

Blahammarens, souvent le premier visité, est inévitable grâce à son gyrophare et au fumet de son ragoût de renne. Sylarna, immense et pourtant discret, est le mieux placé face au massif homonyme pour l'interminable contemplation. Helags et Gäsén sont d'authentiques refuges avec les corvées et le courage à trouver parfois pour d'obligatoires sorties à faire par tous les temps : l'eau, le bois, le *släsk* (eaux usées) et autres nécessités.

Storulvan, réduit en cendres en 1988, est à nouveau là, plus luxueux encore, presque une insolence en ces lieux. Sous la voûte du vaste hôtel en bois, mais d'architecture futuriste, un mur d'escalade a même trouvé place pour distraire un moment le skieur et par la même occasion le pensionnaire attablé.

Ceux qui, parfois, ne peuvent rejoindre ces douillettes étapes ou simplement pour un répit dans leur course, connaissent aussi les *vinskydd*, les *rastskydd*, petits refuges hérissés d'une antenne, plantés dans l'immensité. C'est la chaleur d'une niche et la rudesse d'un bat-flanc pour le skieur en difficulté : Ekorrdörren qui garde un col sous sa cape de neige, Sjtäntja, aperçu battu par la tempête et grinçant sous les rafales, et d'autres, rencontrés là où il faut et quand il le faut.

### Inventer son parcours

De cabane en refuge, la lancinante succession des croisillons rouges qui se perd à l'horizon assure la sécurité sur toutes les liaisons et restent le recours salutaire et bienvenu quand souffle le blizzard aveuglant. Sinon, dans l'air limpide et sur ce relief facile au pied des montagnes, grand est le plaisir d'inventer son parcours, de louvoyer de crête en combe, à la recherche de grisantes descentes.

TEXTE ET PHOTOS : SERGE MOURARET

## SUGGESTION D'ITINÉRAIRE

1<sup>er</sup> JOUR

Storulvan-Blahammarens : 12 km

2<sup>e</sup> JOUR

Blahammarens-Storerikvollen : 16 km

3<sup>e</sup> JOUR

Storerikvollen-Sylarna : 19 km

+ incursion dans le massif

4<sup>e</sup> JOUR

Sylarna-Helags : 19 km ; par beau temps, via Ekkordörren-rastkydd : 23 km

5<sup>e</sup> JOUR

Helags-Gäsén : 18 km ; par beau temps, via vallée de Ljungan : 26 km

6<sup>e</sup> JOUR

Gäsén-Stensdalen via Valavälen : 29 km

7<sup>e</sup> JOUR

Stensdalen-Storulvan via Sjtäntja-rastkydd et Tjallingdalen : 23 km

Gain d'un jour possible avec Gäsén-Storulvan direct : 22 km.

■ Office du Tourisme Suédois  
146-150, avenue des Champs-Élysées  
75008 Paris - Tél. (1) 42 25 65 52

■ SAS (compagnie aérienne scandinave)  
39, bd des Capucines - 75009 Paris  
Tél. (1) 47 42 06 14

■ Agence Scanditours  
(acheminement et prestations terrestres)  
36, rue Tronchet - 75009 Paris  
Tél. (1) 47 42 80 00

■ STF (Svenska Turistföreningen)  
Drottninggatan 33, Box 25  
10120 Stockholm - Tél. 08/790 3100

### ■ Cartographie - Bibliographie

• Carte au 1/100 000<sup>e</sup> Fjällkartan-Lantmateriet, réf. Z6 (Storlien-Valadalen-Ljungdalen). Disponible à Paris dans les librairies spécialisées.

• Guide STF-Fjällhandbok (en langue suédoise) récapitulant tous les hébergements des montagnes suédoises et des régions frontalières.

### ■ Hébergements

Région très fréquentée, surtout aux alentours de Pâques.

• Blahammarens Fjällstation STF (repas, ravitaillement) - 83015 Duved  
Tél. 0647/701 20. Réservation

• Sylarnas Fjällstation STF (ravitaillement) - 83015 Duved  
Tél. 0647/750 10. Réservation

• Refuge Helags STF (ravitaillement)  
Tél. 0687/201 50

• Refuge Valadalen STF (ravitaillement)

• Refuge Stensdalen STF

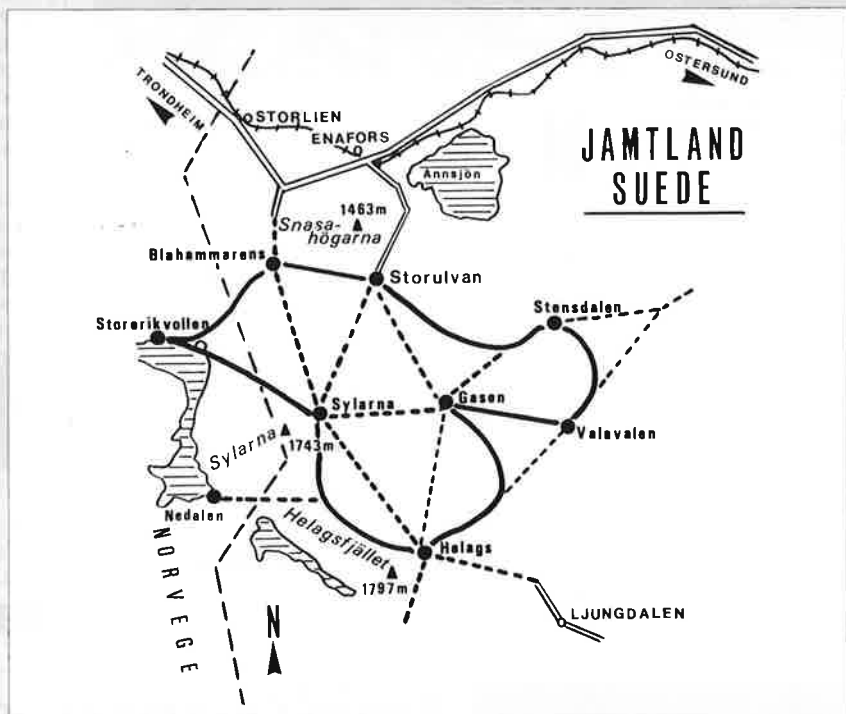
• Refuge Gäsén STF (ravitaillement)

• Storulvans Fjällstation STF (repas, ravitaillement) - 83015 Duved  
Tél. 0647/722 00

Attention, cette station n'est pas prévue pour l'accueil des passages mais elle est le point de départ et d'arrivée idéal.

• A.J. (STF Vandrarhem) de Storvallen-Storlien (ravitaillement à proximité)  
83015 Duved - Tél. 0647/700 50

## JÄMTLAND PRATIQUE



Stations et refuges suédois sont généralement gardés de fin février à fin avril (période variable de l'un à l'autre et suivant les années). Hors période de garde, une annexe reste ouverte dans les refuges mais aucun ravitaillement. En outre, assez nombreux refuges d'urgence (*rastskydd* ou *vinskydd*) avec bat-flanc pour quatre personnes et téléphone de secours.

• Nedalen Fjällstation (Norvège), repas ou ravitaillement. Tél. 0/7 81 46 23  
• Storerikvollen Fjällstation (Norvège), repas ou ravitaillement. Tél. 0/7 81 53 46

Ces deux stations dépendent de Trondheim Turistforening, Hans Hagerups-gaten 1, Box 4366, N7001 Trondheim. Tél. 0/7 51 00 51. En dehors de la période de garde (autour de Pâques), clés auprès du TTF.

### ■ Divers

Taxi à Enafors. Tél. 0647/720 07

Taxi à Storlien. Tél. 0647/700 70

### ■ Accès

Par Enafors ou Storlien sur la ligne de chemin de fer Stockholm-Trondheim (Norvège). Train de nuit de ou vers Stockholm.

# Succès de l'expé Pamir 92

Après avoir conduit «100 étudiants au sommet du mont Blanc» en 1991, les cadres «Alpinisme» du C.A.F. IdF récidivaient en C.E.I. l'été dernier. Cette fois au-dessus de 7000 mètres...



**TOUTE L'ÉQUIPE  
AU CAMP DE BASE**  
PHOTO PATRICK MARTIN

**N**EUUF des dix-huit membres de l'expédition «Pamir 92», organisée cet été par le Club Alpin d'Ile-de-France, ont atteint les 23 et 25 juillet le pic Korjenevskaja (7105 m), quatrième sommet de l'ex-Union Soviétique. Situé au Pamir (République d'Asie du Tadjikistan), à proximité immédiate du pic du Communisme (7495 m), ce pic découvert en 1910 par le géographe Korjenevski - d'où son nom - n'a été vaincu qu'en 1952. La voie Tsétline que nous avons empruntée a été ouverte en 1966 seulement et la première descente à ski, considérée alors comme un «exploit», effectuée en juillet 1982 par Daniel Croisot du Club Alpin de Besançon.

### Treize à plus de 7000 m

Notre expédition «Pamir 92», organisée avec l'association Expé Grandes Ecoles, faisait

suite à la précédente opération «100 étudiants au Mont-Blanc» de l'été 91. Son but? Faire participer à l'ascension d'un 7000 m de jeunes alpinistes élèves des Grandes Ecoles. Trois d'entre eux (sur quatre élèves participants) y sont parvenus : Michel Boyer-Chammard (Mines de Paris), Antoine de Choudens (Arts et Métiers) et Thibault de Marcellus (HEC).

A partir du camp de base à 4200 m sur le glacier Fortambeck, trois camps d'altitude ont été installés à 5100, 5800 et 6400 m sur l'arête sud Tsétline. Neuf cadres «Alpinisme» de notre Club, dont un guide et cinq initiateurs, participaient à cette ascension qui a demandé quinze jours sur les vingt-quatre prévus pour le voyage. Malgré des conditions nivo-météo peu favorables, treize de nos dix-huit camarades ont dépassé la cote 7000, neuf ont foulé le sommet ainsi que quatre Soviétiques.

### Des partenaires efficaces

Ce succès doit être également partagé avec nos amis et collègues alpinistes de l'Institut de Physique de Moscou qui ont préparé cette expédition et mis en place une excellente logistique au camp de base. L'expédition n'était pas «sponsorisée» mais nous avons pu tester des matériels Lafuma et Rab (nouvelles tentes d'altitude et vêtements en duvet) et avons bénéficié de l'aide du groupe hôtelier Accor (Novotel) et du comité d'entreprise de Framatome.

Un récit de cette «aventure alpine en Asie Centrale» sera publié dans le prochain n° 100 de *Paris-Cham'*.

**CLAUDE GELÉ**



Chantal Mauduit au K2 (camp 4, 8100 m)

## Froid? Connais pas!

### AVEC LES CHAUFFERETTES GRABBER MYCOAL

Légères, pas plus épaisses que des gaufrettes, elles se glissent partout à la place du froid (chauffe-mains, chauffe-pieds, chauffe-orteils et chauffe-corps).

**Le gel ne passera pas par vous!**

*Les orteils et les doigts de Christian se souviennent encore de la douce chaleur qui les a envahis lors de son sauvetage à l'Everest au printemps.*

Testées par Chantal Mauduit au K2 et à l'Everest jusqu'à 8100 m.

**POUR INFORMATION : FRACIB - TÉL. (33-1) 43 24 16 63**

Disponibles *Au Vieux Campeur* Paris et Lyon



# guide franck

5 nouveaux guides  
en Ile de France



## Prenez le bon chemin !

Une réelle nouveauté dans les guides de randonnées pédestres.

Plus de guide à feuilleter en chemin, ni de carte à déplier... mais une fiche protégée par une pochette plastique, qui vous dit tout d'un seul coup d'oeil. D'un côté l'itinéraire sur fond de carte en couleur de l'IGN au 1/25000 ou au 1/50000, de l'autre le descriptif de la randonnée.

De plus pour les adeptes du vélo tout terrain, le sigle VTT est indiqué lorsque l'itinéraire le permet.

### Des guides bien connus des randonneurs

Des Vosges à la Méditerranée en passant par les Alpes et la vallée du Rhône les Guides Franck couvrent la moitié Est de la France. Avec ces 5 nouveaux Guides Franck, l'automne sera magnifique pour randonner en Ile de France. **Guide Franck : 98 F**

### Bon de commande

à remettre à votre libraire ou à défaut à retourner accompagné de votre règlement (+ 15 F de port) aux

**Editions Franck Mercier**  
**Guides Franck**  
BP 404, 74013 Annecy Cedex  
Tél. 50 57 16 50



GUIDE  
98 F

- .....Tome 31 - Essonne
- .....Tome 32 - Yvelines
- .....Tome 33 - Val d'Oise et Pays de l'Oise
- .....Tome 34 - Pays Briards, Forêt de Fontainebleau
- .....Tome 35 - Paris et Petite Couronne

souhaite recevoir le catalogue gratuit de vos publications sports et loisirs de plein-air

Montant total de ma commande .....F

Prénom.....

Nom.....

Adresse.....

Code postal.....

Ville.....

# Brèves

## Paris pas cher

Cette année encore, le guide **Paris pas cher**, 13<sup>e</sup> édition, a sélectionné le C.A.F. IdF pour le très bon rapport qualité-prix-choix de ses propositions d'activités. Peut-on rêver plus belle consécration de la qualité du bénévolat pratiqué au Club ?

«Paris pas cher», en librairie, 109 F

## Aventure Passion Objectif Neige

du **jeudi 12**  
au **dimanche 15 novembre 92**  
Porte de Champerret  
(nocturne le vendredi 13)

Deux salons d'automne pour choisir ses loisirs d'hiver. Le ski, bien sûr, mais aussi tous les loisirs d'aventure comme savent les concocter nos voyageurs experts en frissons... Rassurez-vous, le Club Alpin sera également présent pour vous accueillir et représenter la bonne référence. **La Montagne et Alpinisme** présentera les derniers numéros consacrés à l'alpinisme et à la faune montagnarde.

Le billet d'entrée encarté au centre de **Paris-Cham'** vous permettra de nous rejoindre.

## Centre National de Documentation

Afin de mettre à jour le fond de documentation et de constituer un inventaire complet, le Centre National de Documentation ne sera accessible au public que le **jeudi** de 14 h à 20 h, les autres jours sur rendez-vous. Cet inventaire regroupera les fonds de documentation de toutes les sections du Club (voir **Montagnes Infos**, mars 92).

C.N.D. - 24, avenue de Laumière  
Paris 19<sup>e</sup> - Tél. 42 02 68 64

## Assistance rapatriement

A compter du 1<sup>er</sup> octobre 92, un nouveau numéro de téléphone à joindre à votre carte du Club : celui de l'assistance rapatriement assurée par

**GESA ASSISTANCE 24 H/24**  
Tél. : 16 1 41 14 12 12  
Fax : 16 1 41 14 12 92  
Télex : 631 632  
N° de contrat C.A.F. :  
013/300.188

## Neiges 93 est disponible au Club.

Pour des raisons de contrainte administrative, le programme complet du ski (rando, nordique, télémark) au C.A.F. IdF ne peut être joint à **Paris-Cham'**. Pour l'obtenir, vous pouvez :

- le retirer au siège;
- le commander, en précisant

Nom .....

Adresse .....

et en joignant 5 F en timbres pour frais d'envoi.

**Neiges 93** sera également disponible à la librairie du Vieux Campeur.

## Festival des Globe-Trotters

Les **28 et 29 novembre 92**, de 10 h 30 à 19 h 30, Palais des Congrès d'Issy-les-Moulineaux, face au métro Mairie d'Issy.

Occasion unique pour tous les amoureux de voyages et d'aventures de venir découvrir ou redécouvrir dans un même espace les pays du «bout du monde» et de rencontrer d'autres voyageurs.

Projections, débats, expositions, marché aux épices. Tarif d'entrée spécial Club Alpin Français : 50 F.

## Nouveau président

**Bernard Plasait**, élu président du Comité Régional du Tourisme en Ile-de-France (C.R.T.) et membre du Conseil Régional, entend harmoniser politique touristique parisienne et développement des ressources offertes par les départements franciliens.

Les paysages d'Ile-de-France méritent bien l'attention dont ils sont l'objet.

## Aventures à Autrans

9<sup>e</sup> Festival international du Film d'aventure à Autrans (Isère), du **26 au 29 novembre**. Pour la première fois, seront en compétition les films long métrage et de fiction. Pour réserver : Centre sportif nordique - Tél. (16) 76 95 31 76

## Contre la sclérose en plaque

Une journée d'activités sportives au profit de la Ligue française contre la sclérose en plaque est organisée par la mairie du 15<sup>e</sup> arrondissement, le **dimanche 25 octobre**.

Randonnées dans le bois de Verrières. Rendez-vous 9 heures, mairie du 15<sup>e</sup> arrondissement. Participation : 60 F (comportant pique-nique et transport).



## CHABLAIS (Préalpes de Haute-Savoie)

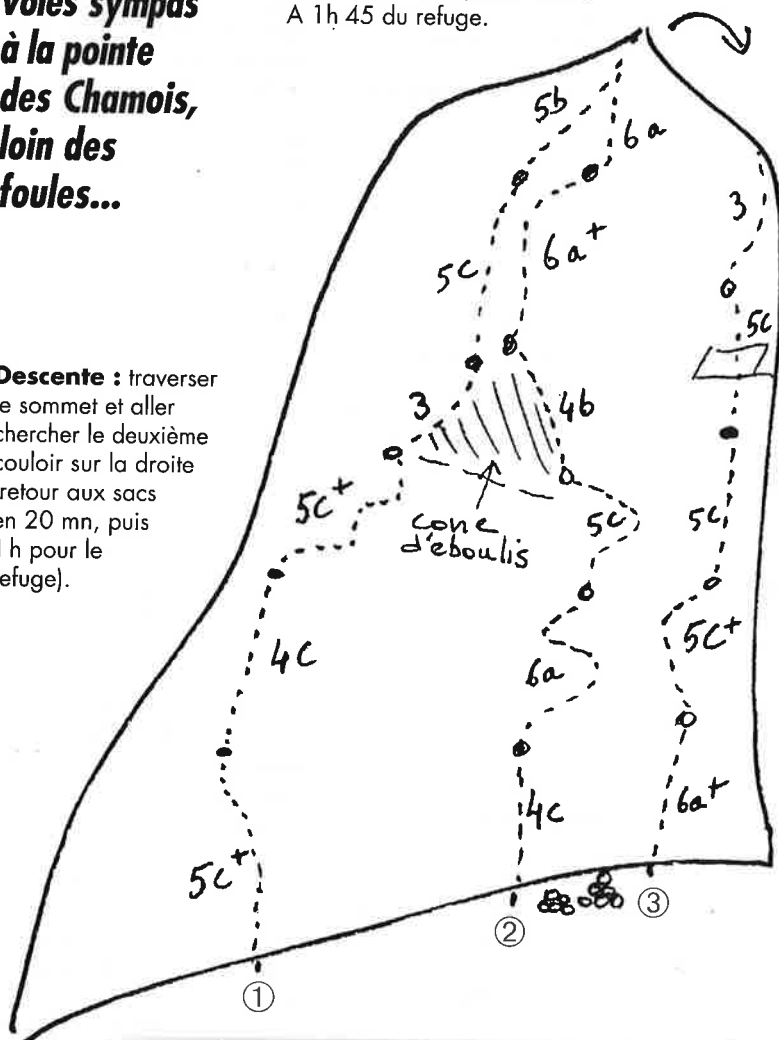
# Le vallon de Bostan

**Trois jolies voies sympas à la pointe des Chamois, loin des foules...**

### Pointe des Chamois (2596 m)

Vallon de Bostan, face ouest.  
A 1h 45 du refuge.

**Descente :** traverser le sommet et aller chercher le deuxième couloir sur la droite (retour aux sacs en 20 mn, puis 1 h pour le refuge).



- ① Circonstances exténuantes - 6 longueurs - 11 dégaines
- ② Hachement Zen - 6 longueurs - 12 dégaines
- ③ Un Dimanche à la campagne - 5 longueurs - 11 dégaines

**L**E vallon de Bostan\* est bien connu des randonneurs qu'ils soient pédestres ou skieurs, le tour des Dents Blanches ou la Tête de Bostan étant à classer parmi les grandes classiques.

Aux yeux des grimpeurs, si l'on excepte les Cornettes de Bise et quelques belles écoles près de Samoëns, le Chablais n'a pas bonne réputation. On y redoute en effet les zones herbeuses et les caprices de la météo (ceci expliquant d'ailleurs cela). Or les temps changent, le climat aussi et surtout on découvre de nouveaux secteurs offrant de grandes possibilités d'ouverture. Pourvu que l'on accepte de marcher un peu, voire beaucoup.

### Entièrement équipées

La pointe des Chamois n'est pas un grand sommet prestigieux, ce n'est qu'un épaulement sur l'arête nord-ouest de la pointe de la Golette. Sa face ouest, haute de 180 m, est d'un bon calcaire moutonné très rugueux qui n'est pas sans rappeler celui des Cerces. Les trois voies présentées ici, ouvertes par Denis Condevaux, sont entièrement équipées, coinces inutiles, spits rapprochés, ce n'est pas l'aventure. Mais cela se mérite.

Du refuge Tornay (atteint en 1 h 30 depuis le hameau des Allamands, à 5 km de Samoëns), il vous faudra remonter la combe de Bostan en imaginant la multitude de voies qui ne manqueront pas de sillonner bientôt les kilomètres de parois sur votre droite. Du col de Bostan, se diriger vers la Golette de l'Oule. On passe alors au pied de la pointe des Chamois (névé persistant en début de saison). Enchaîner plusieurs voies dans la journée n'a rien d'héroïque et permet de rentabiliser la marche d'approche.

**TEXTE, PHOTO ET CROQUIS : MONIQUE REBIFFÉ**

\* Ou Bossetan, on trouve les deux orthographes.

## POUR PARTICIPER AUX COLLECTIVES

### RANDONNÉE

Plusieurs niveaux : Accueil, Facile, Moyen, Soutenu, Sportif, ainsi que des randonnées-escalade (voir programmes). Toutes ces sorties ont généralement lieu le dimanche par le train, mais aussi les mercredis et les samedis. Pour y participer, il suffit de vous rendre à la gare parisienne de départ (voir lieux de rendez-vous ci-dessous).

Des sorties de deux, trois, quatre jours ou plus ainsi que des collectives d'été de tous niveaux et des voyages lointains ont lieu également (inscription obligatoire).

### ESCALADE EN FALAISE

Inscription obligatoire et tous renseignements le jeudi précédent la sortie à 19 heures dans la grande salle du Club.

### ESCALADE A FONTAINEBLEAU

Le programme adulte est exclusivement réservé à nos adhérents majeurs. Les jeunes ont des activités spécifiquement encadrées.

#### • Équipement - Matériel

Portez une tenue de sport, ample et peu fragile. Prévoyez un vêtement de pluie chaud. Emportez votre pique-nique et votre boisson pour la journée. Dans votre sac à dos, mettez vos chaussures d'escalade. Si vous n'en avez pas, contactez le responsable, il pourra vous en prêter une paire la première fois et votre moniteur vous conseillera pour un achat. Un chiffon et un petit tapis vous seront utiles.

#### • Niveau d'escalade

Chaque collective est ouverte à tous avec, la plupart du temps, un encadrement à chaque niveau. Parfois, les groupes se séparent ; regardez les indications du programme : PD (peu difficile) : niveau tranquille (mais suffisant pour les débutants) ; AD (assez difficile) : niveau moyen ; D/TD (difficile/très difficile) : pour grimpeurs chevronnés et entraînés ; ED (extrêmement difficile) : escalade de haute difficulté.

#### GARES DE RENDEZ-VOUS

Rendez-vous **treinte minutes** avant le départ du train.

LYON. Hall du rez-de-chaussée, devant le guichet 48.

AUSTERLITZ. Hall banlieue sous-sol, salle des Automatiques. Grandes lignes : devant les guichets.

MONTARNASSE. Grandes lignes : devant les guichets. Banlieue : devant l'accès aux quais.

NORD. Hall du rez-de-chaussée, face aux quais, devant les guichets des grandes lignes.

EST. Banlieue : devant les appareils automatiques. Grandes lignes : devant le bureau de renseignements.

SAINT-LAZARE. Salle des Pas perdus, devant les guichets grandes lignes.

DENFERT-ROCHEREAU. Devant la gare du R.E.R.

#### • Accès aux sites (il y a environ 70 massifs rocheux !)

**En train.** Voir l'encadré ci-contre. Rassemblement à la gare d'arrivée. Ensuite, vous marcherez de trente minutes à deux heures sous la conduite d'un(e) habitué(e).

**En car.** De mars à novembre, rendez-vous à Denfert-Rochereau, ligne de Sceaux, salle des guichets. Le car est à 8 h 30. Vous devez vous inscrire en passant au Club la semaine précédant la sortie. Sinon, vous pouvez tenter votre chance mais vous n'aurez peut-être pas de place et, de toute façon, il vous en coûtera plus cher.

**En voiture.** De Paris, rendez-vous à la porte d'Orléans, près du monument Leclerc, trottoir de droite. Si vous avez un véhicule, vous pouvez passer chercher des copains, c'est sympathique et économique. Si vous êtes à pied, payez votre participation au voyage, et convenez d'une heure de retour avec le chauffeur.

**Rendez-vous directement sur place.** Il a lieu sur le parking qui dessert le massif (voir «Ouvrages de référence»). On s'y retrouve tous et les moniteurs vous conduisent sur le lieu de vos exploits.

#### • Quelques précisions pour les grands massifs qui ont plusieurs parkings

##### 1. Forêt domaniale de Fontainebleau

Apremont : P2 pour toutes les gorges et Bizons  
P3 pour Envers et Désert en voiture  
Rendez-vous avec ceux du train dans les rochers

Franchard : P3 pour Cuisinière

P2 pour Isatis, Hautes Plaines et Sablons  
Rocher Saint-Germain : parking le plus proche de Fontainebleau, sous l'auvent en bois.

Demoiselles : P2

Cuvier-Rempart : au carrefour de l'Epine pour les voitures. Rendez-vous avec ceux du train dans les rochers.

##### 2. Massifs de l'ouest et du sud

Beauvais : P3 sortie de Beauvais, route de Champcueil.

Malesherbes : devant le café «La Mère Canard».

##### 3. Forêt domaniale des Trois-Pignons

###### NORD

P1 Bois-Rond : Drei Zinnen, Rocher de la Reine, Bois-Rond (93,7).

P2 Autoroute : Canche aux Merciers, Télégraphe.

###### CENTRE

P3 Croix Saint-Jérôme : Châteaudeau, Pignon Poteau, Gros Sablons, 95,2, Rocher des Potets, Gorge aux Chats.

###### SUD

P4 Cimetière de Noisy : Roche aux Sabots, 91,1, Cul de Chien.

P5 Guichot : Rocher Guichot, Diplodocus, Général (71,1), Rocher Fin, Grande Montagne, vallée de la Mée (Potala), Cathédrale (96,2).

P6 J.A. Martin

#### • Ouvrages de référence

Carte de Fontainebleau au 1/25000<sup>e</sup> - N° 401 Fontainebleau, escalades et randonnées Arthaud. (Tous les sites et parkings y sont décrits avec les cotations des principaux circuits.)



## CLUB ALPIN FRANÇAIS

Ile-de-France

24, avenue de Laumière - 75019 Paris  
Tél. 42 02 75 94

Métro : Laumière

#### Ouverture des bureaux :

mardi, mercredi et vendredi  
de 10 h 30 à 18 h 30

jeudi de 12 heures à 20 heures  
samedi de 10 h 30 à 17 heures

## TOUT SAVOIR SUR LE C.A.F.

36 15 CALPIN : ouvertures de refuges

42 06 85 00 Minitel :

toutes les activités en Ile-de-France  
Escalade à Fontainebleau - Randonnée - Falaise

42 03 51 00 répondeur téléphonique :

• toutes les collectives Randonnée pédestre  
et Escalade de la semaine ;

• le programme du Ciné-C.A.F.

42 02 75 94 :

inscriptions, renseignements sur les adhésions,  
assurances...

**Bulletin d'abonnement à Paris-Cham'**  
5 NUMÉROS PAR AN : 50 F - NON MEMBRE : 65 F

Nom \_\_\_\_\_ Prénom \_\_\_\_\_  
N° \_\_\_\_\_ Rue \_\_\_\_\_ Ville \_\_\_\_\_  
Code postal \_\_\_\_\_  
souscrit un abonnement à Paris-Cham'  
A retourner au C.A.F. - Ile-de-France  
24, avenue de Laumière  
75019 Paris  
Signature \_\_\_\_\_

# Calendrier des activités

## VIE DU CLUB

- F.** Niveau facile : 16 à 25 km  
Allure modérée (3 à 3,5 km/h)
- M.** Niveau moyen : 23 à 30 km  
Allure normale (4 km/h)
- SO.** Niveau soutenu : 25 à 35 km  
Allure soutenue (4,5 à 5 km/h)
- SP.** Niveau sportif : 30 à 45 km  
Allure rapide (5 à 6 km/h)

### LES EXPOS DU C.A.F.

#### Novembre

#### NEIGE ET GLACE

Photos de Jean Lapujoulade

3 au 27 novembre 92

Vernissage mercredi 4 novembre  
à partir de 18 h 30

#### Décembre

#### 87<sup>e</sup> exposition

de la Société

des Peintres de Montagne

Aquarelles, huiles, acryliques, gravures

2 au 23 décembre 92

Vernissage mercredi 2 décembre  
à partir de 18 h 30

#### Janvier 93

#### L'OUEST AMÉRICAIN

Photos d'Alain Thomas

### DIMANCHE 10 JANVIER 93

## Galette des rois Jeunes randonneurs

Inscriptions  
et renseignements au C.A.F. :  
42 02 75 94

Date limite d'inscription :  
vendredi 8 janvier 93

# RANDONNÉE

## Randonnées promenades

Nous avons reçu de nombreuses demandes concernant l'organisation de sorties promenades à l'intention de nos camarades vétérans ou autres : allure modérée, distances limitées à 15 km environ, connotation culturelle aussi souvent que possible, en semaine ou en week-end.

A titre d'expérience, voici ces premières sorties programmées :

**Mercredi 4 novembre - CHANTILLY, FORÊT ET PARC**

**Mercredi 25 novembre**

**PARC DE CHEVREUSE, ABBAYE DE PORT-ROYAL**

**Mercredi 2 décembre - DOURDAN ET SA FORÊT**

**Mercredi 16 décembre - DE MORET À FONTAINEBLEAU**

**Mercredi 27 janvier - PROVINS**

Ces sorties sont organisées par Robert Sandoz. Pour les rendez-vous et horaires de trains, lui téléphoner la veille entre 18 et 20 heures au 39 62 68 43.

## Jeunes randonneurs

Les randonnées «J.R.» ci-dessous sont recommandées aux membres âgés de 20 à 35 ans pour leur permettre de se retrouver entre eux. Ces randonnées sont organisées par les jeunes organisateurs de la Section.

### ▲ Dimanche 8 novembre 1992

#### BABYLONE 1661. Catherine Gourcerol

Paris-Nord, 8 h 23 pour Saint-Rémy-les-Chevreuse. Chevreuse, Dampierre, Saint-Rémy-les-Chevreuse. 25 km environ. **M.**

#### REMONTER L'EURE. Deke Dusinberre

Paris-Montparnasse, 8 h 3 pour Maintenon. Nogent-le-Roi, Dreux. Retour : 18 h. 30 km. **SO.** Topo Vallée de l'Eure.

### ▲ Mercredi 11 novembre

#### DES POMMES A CHANTILLY? Gilles Montigny

Paris-Nord, 8 h 40 pour Chantilly-Gouvieux. Camp de César, Vineuil, Chantilly-Gouvieux. Retour : 18 h 5. 22 km. **F.** Carte IGN 404.

### ▲ Dimanche 15 novembre

#### DU LOING A L'YONNE. François Mayade

Paris-Lyon, 8 h 25 pour Moret (rendez-vous à l'arrivée). Villecerf, Montereau. Retour vers 18 h. 21 km. **M.**

#### FONTAINEBLEAU. Jean-Pierre Mazier

Paris-Lyon, 8 h 25 pour Fontainebleau. Apremont, Cuvier, Bois-le-Roi. Retour : 17 h 30. 28 km. **M.** Carte IGN 401.

#### UN NOM PRÉDESTINÉ? Pascal Berger

Paris-Est, 8 h 15 pour Crouy-sur-Ourcq. Billefont, Sully-la-Poterie, La Ferté-Milon. Retour : 19 h. 30 km. **SO.** Cartes IGN 2513-E et O, 2512.

#### LES FALAISES DE LA SEINE. Alain et Michèle Cobert

Paris-Saint-Lazare, 7 h 30 pour Gaillon. GR 2. Pont de l'Arche. Retour : 18 h 50. 30 km. **SO.** Topo GR 2.

### ▲ Dimanche 22 novembre

#### SUD BELLIFONTAIN. Christian Chapirot

Paris-Lyon, 9 h 5 pour Fontainebleau (rendez-vous à l'arrivée). Montigny-sur-Loing. 20 km. **F.**

#### RANDO «LIGHT» POUR PIQUE-NIQUE «HARD». Françoise Gougis

Paris-Nord, 8 h 40 pour Pont-Sainte-Maxence. Saint-Christophe, Aumont, GR 12, Chantilly. Retour : 18 h 53. 28 km. **M.** Carte IGN 404.

#### COCTEAU VAUT BIEN UNE MESSE.

#### Philippe Mosnier

Paris-Lyon, 8 h 25 pour Bois-le-Roi. Barbizon, Milly-la-Foret, Maisse. Retour : 18 h 57. 35 km. **SO.** Carte IGN 21.

### ▲ Dimanche 29 novembre

#### FONTAINEBLEAU. Jean-Pierre Mazier

Paris-Lyon, 8 h 25 pour Veneux-Moret-les-Sablons. Rocher Fourceau, Fontainebleau. Retour : 17 h 30. 25 km. **M.** Carte IGN 401.

#### ON N'IRA PAS VOIR MONET! Marc Dubois

Paris-Saint-Lazare, 7 h 30 pour Vernon. Sainte-Geneviève-lès-Gasny, Vernon. Retour : 18 h 50. 35 km. **SO.**

#### IL ÉTAIT UNE FOIS DANS L'OUEST. Joël Lelièvre

Paris-Saint-Lazare, 8 h 31 pour Vernouillet-Verneuil. Montamets, Sainte-Gemme, Marly-le-Roi. Retour : 18 h 30. 29 km. **SO.** Cartes IGN Top 25 et 2214-E.

### ▲ Dimanche 6 décembre

#### L'ÉVEIL DE LA FORCE TRANQUILLE.

#### Laurence Sourdille

Paris-Nord, 8 h 40 pour Chantilly. Pontarmé, la Reine Blanche, Orry-la-Ville, Coye. Retour vers 18 h 12. 28 km. **SO.** Carte IGN 2412-OT.

### ▲ Dimanche 13 décembre

#### ROCHERS DE LA DAME JOUANNE.

#### Christian Chapirot

Paris-Lyon, 8 h 25 pour Bourron-Marlotte (changement à Moret). Dame Jouanne, mont Sarrazin, Nemours. **M.** L'organisateur montera à Bois-le-Roi.

#### UN LOING PAS SI LOIN. Françoise Gougis

Paris-Lyon, 8 h 25 pour Veneux-les-Sablons. Episy, Château-la-Tour, Nemours. Retour : 18 h 8. 25 km. **M.** Cartes IGN 2417-E et O.

#### I STILL WANNA FUN AGAIN UN AN APRÈS.

#### Olivier Lancezeux

Paris-Lyon, 8 h 25 pour Bois-le-Roi. Fontainebleau. Retour entre 18 h et 19 h. 30 km. **SO.**

### ▲ Dimanche 20 décembre

#### PAS ENCORE UNE HIVERNALE. Chantal de Fouquet

Paris-Lyon, 10 h 18 pour Saint-Mammès (rendez-vous à l'arrivée). GR 2. Héricy, Samoreau, Fontainebleau. Retour : 17 h 32 ou 18 h 31. 23 km. **M.**

#### LE JOUR LE PLUS COURT. Christian Kieffer

Paris-Lyon, 8 h 25 pour Fontainebleau. Rochers de Milly, Malmontagne, Moret. Retour : 18 h 8. 35 km. **SO.** Carte IGN 401.

### ▲ Dimanche 27 décembre

#### SUR CES ENTRE FÊTES. Michel Lohier

Paris-Saint-Lazare, 8 h 21 pour Triel, Oinville-sur-Montcient, Juziers. Retour : 18 h 59. 26 km. **M.** Topo GR 2.

#### D'UN FRONT A L'AUTRE (bis). Odile Fosse

Paris-Est, 8 h 14 (à vérifier) pour Neuilly-Saint-Front. Château-Thierry. Retour : 18 h ou 19 h. 29 km. **SO.** Topo GR 11. Cartes IGN 2612-O et 2613-O.

### ▲ Dimanche 3 janvier 93

#### ZIG ZAG ENTRE ROCHERS ET GOUFFRES.

#### Pascal Berger

Paris-Lyon, 8 h 25 pour Fontainebleau. Franchard, gorges d'Apremont, Bois-le-Roi. Retour : 18 h 31. 28 km. **SO.**

### ▲ Samedi 9 et dimanche 10 janvier

#### EN ALLANT A CHAILLES PAR LES SENTIERS

#### DU VAL DE LOIRE. Olivier Lancezeux

Hébergement en gîte. Places limitées. Renseignements et inscriptions au 48 49 20 37. **SO.**

### ▲ Dimanche 10 janvier

#### GALETTE DES ROIS J.R.

Renseignements et inscriptions au C.A.F. (42 02 75 94) avant le samedi 9 janvier. **F, M et SO.**

### ▲ Dimanche 17 janvier

#### L'YONNE DORT L'HIVER. Deke Dusinberre

Paris-Lyon, 8 h 25 pour Pont-sur-Yonne. Villeneuve-la-Guyard. Retour : 18 h 6. 26 km. **M.** Topo GR 2-213.

## PITHIVIERS, PAR PURE GOURMANDISE !

**Françoise Gougis**

Paris-Austerlitz (banlieue), 7 h 57 pour Etampes, Yères-le-Châtel, Pithiviers. Retour : 19 h 56. 27 km. **SO**.

## ROBIN ET LE POTEAU HÉTÉROCLITE.

**Laurence Sourdille**

Paris-Nord, 8 h 40 pour Chantilly, Aumont-en-Halatte, Courteuil, Pont-Sainte-Maxence. Retour vers 18 h 50. 29 km. **SO**. Carte IGN 2412-OT.

### ▲ **Dimanche 24 janvier**

**T'AS LA CARTE ? Olivier Lancezeux**

Paris-Nord, 8 h 40 pour Compiègne (à l'aller et au retour). Retour entre 18 h et 19 h. 30 km. **SO**.

## Rando-camping et bivouac

*Randonnées avec camping ou bivouac dans un lieu sauvage. Pour se renseigner et s'inscrire, téléphoner préalablement à l'organisateur. Possibilité d'accueil si pas de tente après accord.*

### ▲ **Samedi 14 et dimanche 15 novembre**

**VERS LES NOGENTAIS. Xavier Gauffenic**

Paris-Montparnasse le 14 à 6 h 29 pour La Loupe, Nogent-le-Rotrou. Retour le 15 à 19 h 45. 50 km en deux jours. **M**. Confirmation train et inscription à Xavier au 45 24 36 47 (dom.) ou 42 79 14 11 (trav.).

### ▲ **Samedi 21 et dimanche 22 novembre**

**BETZ ET LUNAIN. Régis Pouquet**

Paris-Lyon, 7 h 10 pour Ferrières, Cheroy, Montereau. 50 km en deux jours. Retour : 18 h 30. Inscriptions au 48 04 38 11. **M**.

### ▲ **Samedi 9 et dimanche 10 janvier 93**

**L'HIVER EN ET AU CHAMPAGNE ! Didier Roger**

Paris-Est, 8 h 1 pour Ay (changement à Epernay). Les Faux de Verzy, Rilly-la-Montagne. Retour : 20 h 28. 50 km en deux jours. Informations et inscriptions au 45 77 10 40.

### ▲ **Samedi 16 et dimanche 17 janvier**

**VALLÉE DU LUNAIN. Régis Pouquet**

Paris-Lyon, 7 h 10 pour Montigny-sur-Loing. La vallée, Lorrez, Montereau. 46 km en deux jours. Retour : 18 h 30. Inscriptions au 48 04 38 11. **M**.

## Randonnée pour tous

### ▲ **Dimanche 1<sup>er</sup> novembre**

**RANDONNÉE MYCOLOGIQUE. Agnès Métivier**

Paris-Nord, 8 h 56 pour Orry-la-Ville. A la recherche des champignons. Chantilly 17 h 35. Retour : 18 h 6. 15 km. **F**.

### ▲ **2 au 11 novembre**

**CÉVENNES : MONTS DE LACAUNE, LODÉVOIS.**

**Geneviève Lacroix**

Programme et inscription au Club. **M**.

### ▲ **Mardi 3 novembre**

**POUR NOS ANCIENS MAIS PAS EXCLUSIVEMENT.**

**Denise Deveze**

Paris-Invalides, 13 h 27 (rendez-vous vers l'affichage des départs) pour Viroflay rive gauche. De-ci de-là sous les châtaigniers. Chaville-Vélizy. Retour : 18 h 15. 10 km environ. Très facile.

### ▲ **Mercredi 4 novembre**

**BOIS-LE-ROI. François Thiebaut**

Paris-Lyon, 8 h 25 pour Bois-le-Roi. Fontainebleau. Retour : 17 h 32. 24 km. **M**.

### ▲ **Du 7 au 11 novembre**

**LACS VOSGIENS. Michel Lohier**

Programme et inscription au Club.

## PRÉHISTOIRE ET GASTRONOMIE EN PÉRIGORD.

**Monique Noget et Joël Lelièvre**

Programme et inscription au Club jusqu'au 30 octobre. **SO**.

### ▲ **Dimanche 8 novembre**

**COULEURS D'AUTOMNE EN FORÊT DE RETZ.**

**Maurice Rustant**

Paris-Nord, 8 h 29 (à vérifier) pour Villers-Cotterêts. Carrefour du rond-point de la Reine, Longpont. Retour : 18 h 55. 18 km. **F**. Carte IGN 405.

**A LA RENCONTRE D'ARISTIDE BRUANT.**

**Guy Thibodot et Agnès Métivier**

Randonnée culturelle à partir de Courtenay (seulement accessible par l'autoroute du Sud) Rendez-vous devant la mairie.

Saint-Hilaire-les-Andrésis (déjeuner dans une petite auberge de campagne), le château de Pennery, ferme de Saint-Phal. Participation au déjeuner : 70 F. Inscription préalable et chèque obligatoires à adresser à Guy Thibodot : 81, rue Eugène-Delacroix - 91210 Draveil - Tél. 69 03 06 50 (le soir) ou 69 03 72 23 (jours de classe). 18 à 20 km. **F**.

**ILE-DE-FRANCE ROMANE. Alfred Wohlgroth**

Paris-Lyon, 8 h 25 pour Ferrières-Fontenay (changement à Moret). Ferrières, Château-Landon (fresques), Souppes. Retour : 18 h 8. 20 km. **F**. Carte IGN 2418-E.

**L'ARMISTICE. Claude Amagat**

Paris-Nord, 7 h 46 pour Choisy-au-Bac (changement à Compiègne). Forêt de Laigue, clairière de l'Armistice, Compiègne. Retour : 18 h 53. 32 km. **M**. Cartes IGN 2411 et 2511.

**PARCOURS ROCHEUX AU SUD DE FONTAINEBLEAU.**

**Louis Travers**

Paris-Lyon, 8 h 25 pour Moret-Veneux-les-Sablons. Rochers des Princes, les Etroitures, Fontainebleau. 25 km. **M**. Carte IGN 401.

**EN PAYS MANTOIS. Claude Ramier**

Paris-Saint-Lazare, 8 h 15 pour Mantes-la-Jolie (rendez-vous à l'arrivée). Le Coudray, bois de la Buaille, Mantes-la-Jolie. Retour : 18 h 50. 30 km. **SO**. Carte IGN 2113-E.

### ▲ **Mercredi 11 novembre**

**EN FORÊT. Bernard Jégu**

Paris-Lyon, 8 h 25 pour Bois-le-Roi. Fontainebleau. Retour : 14 h 16. 10 km. **F**. Carte IGN 401.

**BALADE POUR LES RÉCENTS ADHÉRENTS.**

**Maurice Picollet**

Paris-Lyon, 8 h 25 pour Bois-le-Roi. Mare aux Evées, Tour Denecourt, Fontainebleau. Retour : 18 h 31. 20 km. **F**. Carte IGN Top 25 Bleu.

**BON BONNIÈRES A LA MANTES. Roland Morisot**

Paris-Saint-Lazare, 8 h 31 (à vérifier) pour Mantes-Station. Buchelay, Saint-Illiers-la-Ville, Bonnières. Retour : 18 h 50. 27 km. **M**. Carte IGN 2113-E et O.

### ▲ **Jeudi 12 novembre**

**PAS DE TITRE ! Alfred Wohlgroth**

Pour informations et programme, téléphoner la veille entre 18 et 19 h 30 au 48 71 18 01. **M** ou **F** (éventuellement **SO**).

### ▲ **Dimanche 15 novembre**

**AU SUD DE BLEAU. Pierre Dilgard**

Paris-Lyon, 9 h 5 pour Thomery. Le Rocher Fourceau, Bourron (déjeuner sous abri, si mauvais temps). Montigny-sur-Loing. Retour : 18 h 8. 22 km. **F**.

**SORTIE ENFANTS (6-11 ans). Thierry Pain**

En voitures, 9 h 30 gare de Ballancourt (renseignements au 39 61 78 05). Rochers du Duc (Beauvais). Rando-escalade. **F**. Carte IGN 402.

**PRENONS LE TRAIN. Jacques Arnoux**

Paris-Est, 9 h 7 pour Longueville. Saint-Loup-de-Naud, Provins (visite du musée vivant du chemin de fer), Longueville. Retour : 19 h 7. 22 km. **M**. Cartes IGN 2516 et 2616.

**DU PAYS DE THELLE AU VEXIN. Monique Colas**

Paris-Nord, 8 h 36 pour Bornel Belle Eglise. Héréville-Berville, Chars. Retour Saint-Lazare : 19 h 14. 27 km. **M**. Cartes IGN 2212 et 2312.

## COMMUNICATION IMPORTANTE

Il est rappelé que pour des questions d'assurance, les sorties mentionnées sur ce bulletin sont réservées aux membres du C.A.F. à jour de leur cotisation.

Par conséquent, nous demandons aux adhérents de bien vouloir se munir de leur carte de Club à chaque sortie.

Nous comptons sur votre habituelle compréhension et vous en remercions par avance.

### SAMEDI 24 OCTOBRE

## BAL de la RANDONNÉE

*Ouvert à tous,  
quelle que soit l'activité  
que vous pratiquez  
au C.A.F.*

Programme et inscriptions  
au Club  
jusqu'au 21 octobre.

**BUFFET - BOISSONS  
MUSIQUE**

**Testez  
vos possibilités  
de randonneur**

**PARIS-MANTES**

38 ou 54 km

**Nuit du 20 au 21 février 1993**

Inscription au secrétariat à partir  
du 9 janvier 1993

# Parrainez un site de la forêt de Fontainebleau

VOUS aimez la randonnée en forêt, mais les papiers gras et les bouteilles plastique... voilà qui choque le regard.

Pour une forêt propre, les Amis de la Forêt de Fontainebleau lancent une opération parrainage. Cette opération consiste à créer un véritable réseau de personnes prêtes à «choyer» un petit coin de forêt en le maintenant propre et exempt de toute nuisance.

Si vous souhaitez «parrainer» un petit coin de la forêt, écrivez aux A.F.F.

26, rue de la Cloche

B.P. 14

77301 Fontainebleau Cedex

## Objecteurs

Le Club Alpin Français recherche deux objecteurs de conscience pour :

- encadrement en escalade (blocs, falaise, SAE); bon niveau, formation assurée.
- animation et gestion d'un espace accueil, exposition, projection vidéo, etc.

Écrire ou déposer votre demande au Club Alpin Français  
24, avenue de Laumière  
75019 Paris

## Botanique

Mardi 17 novembre 92 à 19 h

FLEURS DES ALPES

Oisans et Mont-Blanc

FLEURS DES BORDS  
DE MER

Bretagne

Animateur :

Michel Chambaudet

### LE LOING CULTUREL (2). Jean Delonelle

Paris-Lyon, 8 h 25 pour Bourron-Marlotte. Grez-sur-Loing (visite commentée), Recluses, Montigny. Retour : 18 h 8. 24 km. M. Carte IGN 401.

### PAS DE TITRE. Annie Serieys

Paris-Saint-Lazare, 8 h 45 (à vérifier) pour Chars. Buttes de Rône, Chars. Retour : 17 h 50. 25 km. M. Carte IGN 2212.

### SCIE - DOIGT - NCEUD. Mustapha Bendib

Paris-Lyon, 8 h 25 pour Bois-le-Roi. Rocher de Milly, Fontainebleau. Retour : 18 h 30. 35 km. SP.

#### ▲ Mercredi 18 novembre

### EN FORÊT DE FONTAINEBLEAU. Henri de Raimond

Paris-Lyon, 8 h 25 pour Bois-le-Roi. Barbizon, Apremont, Fontainebleau. Retour : 16 h 30. 20 km. M. Carte IGN 2417-OT.

#### ▲ Dimanche 22 novembre

### LE LONG DE L'ORGE. Henri de Raimond

Paris-Austerlitz (banlieue), 8 h 57 pour Breuille-Village. Mirgaudon, Dourdan. Retour : 17 h 50. 21 km. F. Carte IGN 20.

### FORÊT DE CARNELLE. Denise Devez

Paris-Nord, 11 h 40 (à vérifier) pour Presles-Courcelles (repas dans le train), Viarmes. Retour : 18 h 9. 15 km. F. Carte IGN 2313-OT.

### EN FORÊT DE SÉNART.

#### Guy Thibodot et Denise Devez

Rendez-vous à la gare de Juvisy-sur-Orge à 12 h précises (sortie Draveil). Bus pour la forêt (Carte Orange). Retour à la gare vers 17 h 30. 15 km. F. Carte IGN 2315-E.

### VILLAGES DU VALOIS EN AUTOMNE.

#### Pierre Chambert

Paris-Est, 8 h 15 pour La Ferté-Milon. Coyolles, Vez, Vaumoise. Retour Paris-Nord : 18 h 55. 27 km. M. Carte IGN 405.

### LA VALLÉE DE L'AUTOMNE. Pierre Dilgard

Paris-Nord, 8 h 29 pour Villers-Cotterêts. Coyolles, l'abbaye du lieu restaurée, Crépy-en-Valois. Retour : 18 h 55. 25 km. M.

### FORÊT DE SOURDUN. Geneviève Lacroix

Paris-Est, 9 h 7 pour Longueville. Châlautre-la-Petite, bois des Crottées, Provins. Retour : 19 h 7. 27 km. M. Carte IGN 2616.

### UN TOUR BLEAUSARD. Jean Lortsch

Paris-Lyon, 8 h 25 pour Fontainebleau (rendez-vous à l'arrivée). Butte Saint-Louis, Cuvier (platières), Fontainebleau. Retour : 17 h 32. 25 km. M. Carte IGN 401.

### NORD-SUD. Christian Kieffer

Paris-Lyon, 8 h 25 pour Bois-le-Roi. Franchard, Dame Jouanne, Nemours. Retour : 19 h 7. 40 km. SP. Carte IGN 401.

### HALATT' CHOUM, V'À L'HIVER. Thierry Pain

Paris-Nord, 8 h 40 pour Pont-Sainte-Maxence. Verneuil, Aumont, Saint-Leu-d'Esserent. Retour : 19 h 39. 40 km. SP. Carte IGN 404, lampe.

#### ▲ Mercredi 25 novembre

### EN FORÊT DE FONTAINEBLEAU. Henri de Raimond

Paris-Lyon, 8 h 25 pour Bois-le-Roi. Franchard, Fontainebleau. Retour : 17 h 32. 25 km. M. Carte IGN 2417-OT.

#### ▲ Samedi 28 novembre

### VAUMOISE-VILLERS PAR LE NORD. Denis Kerymel

Paris-Nord, 7 h 47 pour Vaumoise. Bonneuil-en-Valois, Villers-Cotterêts. Retour : 18 h 55. 30 km. SO. Carte IGN Top 25 2512-OT.

#### ▲ Dimanche 29 novembre

### RÉCHAUFFONS LE CASSOULET (VII).

#### Jean-Maurice Artas et Gilles Montigny

Se munir d'une boîte de cassoulet au confit d'oie et de couverts. Horaires et inscriptions au 48 77 29 78 ou au 39 02 12 84 (nombre de places limité). 15 km. F.

### LES CHEMINS DES SYLVAINS. Michel Lohier

Paris-Lyon, 9 h 5 pour Fontainebleau. Tour Denecourt, mont Aigu, Fontainebleau. Retour : 18 h 31. 23 km. F. Carte IGN Top 25 2417-OT.

### POURQUOI PAS COYE? Christiane Mayenobe

Paris-Nord (banlieue), 11 h 31 pour Orry-la-Ville-Coye. Poteau-Nibert, carrefour de Chaumontel, Orry-la-Ville-Coye. Retour : 17 h 30. 15 km. F. Carte IGN 2412 (ex 404). Téléphoner entre 18 et 20 h au 47 97 99 60 pour vérification de l'horaire.

### EN FORÊT D'HALATTE. Pierre Deconde

Paris-Nord, 8 h 40 pour Pont-Ste-Maxence; mont Pagnotte, Aumont. Retour : 18 h 53. 24 km. M. Carte IGN 2412.

### VILAINES? Guy Le Picart et Alfred Wohlgroth

Paris-Nord (banlieue surface), 8 h 10 pour Villaines. Belloy-en-France, Luzarches, GR 1, Presles-Courcelles. Retour : 17 h 39. 26 km. M. Cartes IGN 2313-E et O.

### COULEURS D'AUTOMNE. Claude Ramier

Paris-Montparnasse, 8 h 3 (à vérifier) pour Gazeran. Croix Pater, la Haute Tasse, Gazeran. Retour : 18 h 55. 32 km. SO. Carte IGN 402.

### MAUVAISES HERBES EN ILE-DE-FRANCE.

#### Bernard Swynghedauw

Paris-Lyon, 8 h 20 pour Malesherbes. Forêt de Fontainebleau, Thomery. Retour : 18 h 31. 35 km. SO.

### LES ÉCRASEURS DE FEUILLES MORTES.

#### Didier Roger

Paris-Montparnasse, 9 h 17 pour Montfort-l'Amaury. Gambais, Gazeran. Retour : 18 h 55. 40 km. SP.

#### ▲ Mercredi 2 décembre

### CREUX ET BOSSES. Roland Morisot

Paris-Lyon, 8 h 25 pour Nemours (changement à Moret). Gouffre de Larchant, Dame Jouanne, Bourron-Marlotte. Retour : 18 h 28. 25 km. M. Carte IGN 2417-0.

#### ▲ Jeudi 3 décembre

### PAS DE TITRE. Alfred Wohlgroth

Pour informations et programme, téléphoner la veille entre 18 h et 19 h 30 au 48 71 18 01. M, F, éventuellement SO.

#### ▲ Dimanche 6 décembre

### ENTRE JUINE ET ORGE. Henri de Raimond

Paris-Austerlitz, 8 h 57 pour Etampes. Villeconin, Saint-Chéron. Retour : 17 h 50. 22 km. F. Carte IGN 20.

### RANDO «RÉCENTS ADHÉRENTS». Maurice Picollet

Paris-Lyon, 8 h 25 pour Bois-le-Roi. Chêne de Sampite, caverne des Brigands, Fontainebleau. Retour : 18 h 31. 20 km. F. Carte IGN Top 25 Bleau.

### DEMI-JOURNÉE EN FORÊT. Jacques Viard

Paris-Lyon, 11 h 29 pour Bois-le-Roi. Rocher Canon, rocher Saint-Germain, Fontainebleau. Retour : 17 h 30. 15 km. F. Carte IGN Top 25 Bleau.

### RAMBOUILLET NORD. Jacques Arnoux

Paris-Montparnasse, 9 h 17 pour Montfort-l'Amaury, Gambaiseuil, Tacoignières. Retour : 19 h 10. 23 km. M. Carte IGN 2115.

### FORÊT ET CHÂTEAU DE ROSNY. Monique Colas

Paris-Saint-Lazare, 9 h 15 pour Bonnières. Vallée des Prés, la Belle Côte, Mantes. Retour : 18 h 50. 27 km. M. Carte IGN 2113.

### L'EURE DES PROPHÈTES. Deke Dusinberre

Paris-Montparnasse, 8 h 3 pour Maintenon. Jouy, Chartres. Retour : 17 h 47. 26 km. M. Topo Vallée de l'Eure.

### LA DAME JOUANNE - L'ÉLÉPHANT. Louis Travers

Paris-Lyon, 8 h 25 pour Bourron-Marlotte (changement à Moret). Rendez-vous à l'arrivée. La Sablière, Villiers-sous-Grez, Nemours. 30 km. M. Carte IGN 401.

### RAMBOUILLET. Bernard Swynghedauw

Paris-Montparnasse, 8 h 30 pour Gazeran. Forêt de Rambouillet, Houdan. Retour : 19 h 30. 34 km. SO.

### ILE-DE-FRANCE ROMANE. Alfred Wohlgroth

Paris-Est (grandes lignes), 8 h 15 pour Crouy-sur-Ourcq. Acy-en-Multien, Bouillancy, Nanteuil-le-Haudoin. Retour Paris-Nord : 17 h 55. 26-28 km. SO. Cartes IGN 2513-E et O, 2413-E.

### BONNE ET PAS CHÈRE. Thierry Pain

Départ en voitures. Inscriptions au 39 61 78 05. 32 km. SP. Carte IGN 401, lampe.



### ▲ Mercredi 9 décembre

**A L'OUEST DE LA ROUTE RONDE. Roland Morisot**  
Paris-Lyon, 8 h 25 pour Bourron-Marlotte (changement à Moret). Rocher de Milly, Fontainebleau. Retour : 17 h 32 ou 18 h 28. 25 km. **M.** Carte IGN 401.

### ▲ Jeudi 10 décembre

**PAS DE TITRE ! Alfred Wohlgroth**  
Pour informations et programme, téléphoner la veille entre 18 h et 19 h 30 au 48 71 18 01. **M** ou **F**, éventuellement **SO**.

### ▲ Samedi 12 décembre

**VAUMOISE-VILLERS PAR LE SUD. Denis Kerymel**  
Paris-Nord, 7 h 47 pour Vaumoise. Chavres, Villers-Cotterêts. Retour : 18 h 55. 30 km. **SO.** Carte Top 25 2512-OT.

### ▲ Dimanche 13 décembre

**UNE DEMI-JOURNÉE A ORRY-LA-VILLE. Pierre Deconde**  
Paris-Nord, 11 h 27 pour Orry-la-Ville. Carrefours de la Grange des Bois et de Chaumontel. Retour vers 17 h 30. 17 km. **F.** Carte IGN Top 25 Chantilly.

**SORTIE ENFANTS (6-11 ans). Thierry Pain**  
Rendez-vous voitures, 9 h 45 gare de Fontainebleau. Renseignements au 39 61 78 05. Franchard (Cuisinière!). Apportez chacun un gâteau fait par vous-même. **F.** Carte IGN 401.

**PAS DE TITRE ! Annie Serieys**  
Paris-Lyon, 9 h 12 pour Thomery (bonjour les paresseux!). Fontainebleau. Retour : 17 h 30. 20 km. **F.**

**EN FORÊT DE SÉNART. Guy Thibodot et Denise Devez**  
Rendez-vous à la gare de Juvisy-sur-Orge à 12 h précises (sortie Draveil). Bus pour la forêt (Carte Orange). Retour à la gare vers 17 h 30. 15 km. **F.** Carte IGN 2315-E.

**EN FORÊT D'ARMAINVILLIERS. Pierre Chambert**  
Paris-Est (banlieue), 8 h 24 pour Ozoir-la-Ferrière. La Dénicherie, les Masselins, Tournan. Retour : 18 h 32. Environ 26 km. **M.** Cartes IGN 2414 et 2415.

**VILAINES ??? Guy Le Picart et Alfred Wohlgroth**  
Paris-Saint-Lazare (banlieue), 8 h 31 pour Villennes-sur-Seine. Morainvilliers, Maule, Epône-Mézières. Retour : 17 h 55. 24 km. **M.** Carte IGN Top 25 2214-ET et 2214-OT.

**LONG ROCHER ET ÉTROITURES. Jean Lortsch**  
Paris-Lyon, 8 h 25 pour Moret (rendez-vous à l'arrivée). Long Rocher, mare aux Fées, Fontainebleau. Retour : 17 h 32. 25 km. **M.** Carte IGN Top 25 Bleau.

**FIN D'AUTOMNE A BLEAU. Alain Cobert**  
Paris-Lyon, 8 h 25 pour Fontainebleau (rendez-vous à l'arrivée). Cuvier, Franchard, Fontainebleau. Retour : 18 h 31. 34 km. **SO.** Carte IGN Top 25 Bleau ou 401.

**AU NORD DE RETZ. Marc Dubois**  
Paris-Nord, 7 h 47 pour Longpont. Valsery-Montgobert, Villers-Cotterêts. Retour : 18 h 55. 35 km. **SO.** Carte IGN 21.

**LA LANZMANIA. Philippe Mosnier**  
Paris-Lyon, 8 h 25 pour Fontainebleau. Montigny-sur-Loing, vallée du Lunain, Nemours. Retour : 19 h 7. 25 km. **SO.** Carte IGN 21.

**ROCK AND GROLLES. Didier Roger**  
Paris-Lyon, 8 h 29 pour Villers-Cotterêts. Neuilly-Saint-Front, Belleau, Château-Thierry. Retour Paris-Est : 18 h 57. 40 km. **SP.**

**▲ Mercredi 16 décembre**  
**EN FORÊT DE FONTAINEBLEAU. Henri de Raimond**  
Paris-Lyon, 8 h 25 pour Bois-le-Roi. Barbizon, Fontainebleau. Retour : 17 h 32. 25 km. **M.** Carte IGN 2417-OT.

**▲ Dimanche 20 décembre**  
**LE BOIS ROND. Jean Delonnel**  
Paris-Lyon, 8 h 25 pour Fontainebleau (bus). Le Bois Rond, carrefour des Sept Pins, Bourron-Marlotte. Retour : 18 h 8. 26 km. **M.** Carte IGN 401.

**EN HUREPOIX. Henri de Raimond**  
Paris-Austerlitz, 8 h 57 pour Etréchy. Boissy-le-Sec, Saint-Chéron. Retour : 17 h 50. 25 km. **M.** Carte IGN 20.

**CARTO-BLEAU. Thierry Pain**  
Paris-Lyon, 8 h 25 pour Bois-le-Roi. Exercices de cartographie et vagabondage depuis Bois-le-Roi. Thomery. Retour : 18 h 30. 35 km. **SO.** Carte IGN 401, lampe, boussole.

**DERNIÈRES BOSSES 92. Claude Ramier**  
Paris-Nord, 8 h 40 pour Pont-Sainte-Maxence. Mont Pagnotte, mont Alta, Pont-Sainte-Maxence. Retour : 18 h 53. 30 km. **SO.** Carte IGN 404.

**RANDO V.R. Didier Roger**  
Paris-Nord, 6 h 59 pour Compiègne. Pierrefonds, Villers-Cotterêts, La Ferté-Milon. Retour Paris-Est : 20 h 2. 50 km. **SP.** Prévoir lampe.

**▲ Mercredi 23 décembre**  
**EN FORÊT DE FONTAINEBLEAU. François Thiebaut**  
Paris-Lyon, 8 h 25 pour Bois-le-Roi. Fontainebleau. Retour : 17 h 32. 24 km. **M.**

**▲ Dimanche 27 décembre**  
**AUTOUR D'ÉTRÉCHY. Christiane Mayenobe**  
Paris-Austerlitz (banlieue), 11 h 27 pour Etréchy. Le Courdray, Vaucelas, Etréchy. Retour : 17 h 20. 15 km. **F.**

**LA LEVRIÈRE. Claude Amagat**  
Paris-Saint-Lazare, 7 h 38 pour Neufmarché (changement à Gisors). Retour : 19 h 11. 37 km. **SO.** Cartes IGN 2111 et 2112.

**▲ Mercredi 30 décembre**  
**BOIS-LE-ROI. François Thiebaut**  
Paris-Lyon, 8 h 25 pour Bois-le-Roi. Fontainebleau. Retour : 17 h 32. 24 km. **M.**

**▲ Mercredi 30 décembre au 3 ou 4 janvier 93**  
**VAL DE LOIRE. Geneviève Lacroix**  
Programme et inscription au Club. **M.**

**▲ Jeudi 31 décembre (soirée) et vendredi 1<sup>er</sup> janvier**  
**RÉVEILLON PÉDESTRE ET DANSANT EN ILE-DE-FRANCE. Gilles Montigny**  
Programme et inscription au Club jusqu'au 29 décembre. **F.**

**▲ Du 31 décembre au 4 janvier (5 jours)**  
**LES GORGES DE L'ALLIER. Pierre Chambert**  
Programme et inscription au Club jusqu'au 17 décembre inclus. **M.**

**▲ Dimanche 3 janvier**  
**UN CONTOUR DE BLEAU. Michel Sassier**  
Paris-Lyon, 8 h 25 pour Bois-le-Roi. Fontaine-le-Port, Samoreau, Moret. Retour : 18 h. 30 km. **SO.** Carte IGN 401.

**▲ Mercredi 6 janvier**  
**HIVERNALE A BLEAU. Roland Morisot**  
Paris-Lyon, 8 h 25 pour Bois-le-Roi. Barbizon, Fontainebleau. Retour : 17 h 32. 25 km. **M.** Carte IGN 401.

**▲ Samedi 9 janvier**  
**VAUMOISE-CRÉPY PAR LE NORD. Denis Kerymel**  
Paris-Nord, 7 h 47 pour Vaumoise. Fresnoy-la-Rivière, Béthancourt-en-Valois, Crépy-en-Valois. Retour : 18 h 55. 30 km. **SO.** Carte IGN Top 25 2512-OT.

**▲ Samedi 9 et dimanche 10 janvier**  
**GAULOIS, LIBERTINS, CISTERCIENS... Alfred Wohlgroth**  
Programme et inscription au Club (environ 22 km/jour). **F.**

**▲ Dimanche 10 janvier**  
**ENTRE ORGE ET JUINE. Henri de Raimond**  
Paris-Austerlitz, 8 h 57 pour Breuillet-Village. Saint-Sulpice-de-Favières, Lardy. Retour : 17 h 20. 17 km. **F.** Carte IGN 20.

**VALLÉE DE L'ESSONNE. Jacques Arnoux**  
Paris-Lyon, 8 h 2 pour Maisse (changement à La Ferté-Alais). Argeville, Malesherbes. Retour : 18 h 57. 22 km. **M.** Carte IGN 2317-E.

## Alpinisme

■ **Cascades de glace**  
Cet hiver, nous organisons des stages « Cascades de glace ». Vous êtes intéressés ? Alors envoyez vite vos coordonnées au Club, nous prendrons contact avec vous.

■ Egalement envisagées, des sorties **hivernales**. Exemple : couloir de la Table à l'aiguille du Tour, couloir Copt aux Dorées, couloir Davin (Oisans), un week-end « couloirs » dans le Massif Central, etc.

■ D'autre part, il n'est pas question de négliger l'**entraînement** et c'est, bien sûr, en hiver qu'il faut soigner le foncier. Dans cette optique, sont prévus des **week-ends « endurance »** à Bleau : marche et escalade sur des parcours en dessous du niveau de chacun, mais longs. Bon pour la « caisse », ça !

■ Certaines courses vous font envie ? **Proposez-les !** C'est ensemble que nous devons définir les programmes. Idem pour la Randonnée niveau 3.

■ Nous pourrions parler de tout cela le **samedi 17 octobre**, lors de la soirée « Pamir ». N'hésitez pas à venir pour poser des questions ou faire des propositions !

## Carnet

### NAISSANCE

Vincent, le 31 juillet 92 chez M. et Mme Philippe Reviron.

## NETTOYAGE DES SITES D'ESCALADE A BLEAU

Le Paris-Cham' de mai annonçait pour le 13 juin 92 une opération de nettoyage des sites d'escalade de la région de Fontainebleau, dans le cadre du Comité FFME de Seine-et-Marne.

Cette information, publiée dans la rubrique des nouvelles brèves\*, aurait sans doute dû figurer dans le programme des sorties d'escalade, ce qui aurait – peut-être – eu pour résultat de mobiliser davantage d'adhérents du Club Alpin d'Ile-de-France, car il faut bien reconnaître qu'ils ont été peu nombreux à participer à l'opération. Les conditions atmosphériques étaient pourtant bonnes et aucune perturbation n'était annoncée!

Il était sans doute aussi plus agréable de grimper que de ramasser des déchets divers et variés, ce qui, reconnaissons-le, n'est pas très motivant même si – hasard du calendrier – l'opération se situait dans le cadre plus général des journées de l'environnement et aussi à un moment où – conférence de Rio oblige – il n'était question partout que de défense de l'environnement et notamment de l'élimination des déchets.

Je me dois cependant de préciser que si le CAF d'IdF n'a guère été présent, les autres associations n'ont pas fait preuve de beaucoup d'empressement: sur plus de cent recensées en Ile-de-France, moins de dix étaient présentes. Mais comme nous avions «ratissé large», ce fut tout de même plus de 50 volontaires qui débarrassèrent de leurs saletés une bonne partie

(Suite page 19)

\* N.D.L.R. Ainsi que dans la chronique *Bleau*, page 27.

### FORÊT DE DREUX ET VALLÉE DE L'EURE.

#### Louis Travers

Paris-Montparnasse, 8 h 16 pour Dreux. Pavillon de chasse, gué des Grues, Dreux. Retour : 18 h 27. 28 km. M. Cartes IGN 2014 et 2015.

### GALETTE DES ROIS A BARBIZON. Louis Travers

Paris-Lyon, 8 h 25 pour Bois-le-Roi (rendez-vous à l'arrivée). Cuvier-Châtillon, gorges et platières d'Apremont. 25-30 km. M. Carte IGN 401.

### BARBEAU TEMPS, J'ESPÈRE! Marc Dubois

Paris-Lyon, 8 h 25 pour Bois-le-Roi. Bois Barbeau, Héricy, Fontainebleau. Retour : 18 h 31. 35 km. SO.

### CÔTES DU RÔNE. Bernard Swynghedauw

Paris-Nord, 8 h 36 pour Chambly. Buttes du Rhône, Santeuil-Le Perchay. Retour Saint-Lazare : 17 h 39 ou 19 h 11. 35 km. SO.

### 25 BOSSES. Thierry Pain

Paris-Montparnasse, 7 h 54 pour Le Perray-en-Yvelines. Vaux-de-Cernay, Maincourt, Coignières. Retour : 19 h 38. 35 km. SP. Carte IGN 402, lampe.

### PRÉVOIR UNE LAMPE. Mustapha Bendib

Paris-Lyon, 7 h 10 pour Fontainebleau. Tour du massif de Fontainebleau. Fontainebleau. Retour : 22 h 40. 64 km. SP.

#### ▲ Mercredi 13 janvier

### EN FORÊT DE FONTAINEBLEAU. Henri de Raimond

Paris-Lyon, 8 h 25 pour Bois-le-Roi. Barbizon, monts Girard, Fontainebleau. Retour 17 h 32. 25 km. M. Carte IGN 2417-OT.

#### ▲ Jeudi 14 janvier

### PAS DE TITRE! Alfred Wohlgroth

Pour information et programme, téléphoner la veille entre 18 et 19 h 30 au 48 71 18 01. M ou F (éventuellement SO).

#### ▲ Dimanche 17 janvier

### UNE DEMI-JOURNÉE. Pierre Deconde

Paris-Lyon, 11 h 24 pour Fontainebleau. Rochers Cassepot et Saint-Germain, Bois-le-Roi. Retour : 17 h 30. 15 km. F. Carte IGN 2417-OT.

### L'ÉPINE AU PIED. Christiane Mayenobe

Paris-Lyon, 11 h 29 pour Bois-le-Roi. Cuvier, croix du Grand Veneur, Fontainebleau. Retour : 17 h 30. 15 km. F. Carte IGN 2417-OT ou 401.

### SORTIE ENFANTS (6-11 ans). Thierry Pain

Rendez-vous voitures, 9 h 45 gare de Fontainebleau. Renseignements au 39 61 78 05. Mont Ussy. Poètes en herbe, apportez vos poésies préférées. F. Carte IGN 402.

### ROCHERS BELLIFONTAINS. Christian Chapiro

Paris-Lyon, 9 h 5 pour Bois-le-Roi (rendez-vous à l'arrivée). Bas-Bréau, Fontainebleau, 25 km. M.

### POINTS DE VUE BLEAUSARDS. Geneviève Lacroix

Paris-Lyon, 9 h 5 pour Fontainebleau. Cassepot, Cuvier, Apremont, Fontainebleau. Retour : 17 h 32. 25 km. M. Carte IGN 401.

### RANDO POUR ADHÉRENTS RÉCENTS.

#### Claude Ramier

Paris-Lyon, 8 h 25 pour Fontainebleau. Rocher Saint-Germain, Franchard, Fontainebleau. Retour : 18 h 36. 20-22 km. M. Carte IGN 401.

### FORÊTS DU VAL D'OISE. Alain et Michèle Cobert

Paris-Nord, 8 h 10 pour Viarmes (rendez-vous à l'arrivée). Forêts de Carnelle et de Montmorency, Viarmes. Retour : 18 h 9. 34 km. SO. Carte : Forêts du Val-d'Oise.

#### ▲ Mercredi 20 janvier

### EN FORÊT DE FONTAINEBLEAU. Henri de Raimond

Paris-Lyon, 8 h 25 pour Bois-le-Roi. Barbizon, Fontainebleau. Retour : 17 h 32. 25 km. M. Carte IGN 2417-OT.

#### ▲ Samedi 23 janvier

### QUELQUES BALAIS DE PLUS. Maurice Picollet

Paris-Lyon, 8 h 25 pour Fontaine-le-Port (changement à Melun). Django, Long Valleys, Bois-le-Roi. Retour : 18 h 28. 20 km. F. Carte IGN Top 25 Bleau.

### VAUMOISE-CRÉPY PAR LE SUD. Denis Kerymel

Paris-Nord, 7 h 47 pour Vaumoise. Levignen, Rouville, Crépy-en-Valois. Retour : 18 h 55. 30 km. SO. Carte IGN Top 25 2512-OT.

#### ▲ Dimanche 24 janvier

### LE TOUR DE NESLES. Gilles Montigny

Paris-Nord, 8 h 49 pour Valmondois. Vallée du Sausseron, Jouy-le-Comte, Valmondois. Retour : 17 h 31. 18 km. F. Carte IGN 418.

### DEUX TRANSVERSALES A BLEAU. Pierre Chambert

Paris-Lyon, 8 h 25 pour Fontainebleau (autobus pour le château). Point de vue de Hurlevent, carrefour du Parc aux Bœufs, Bourron. Retour : 18 h 8. 25 km. M. Carte IGN Top 25 Bleau ou 401.

### EN FORÊT DE RAMBOUILLET. Henri de Raimond

Paris-Austerlitz, 8 h 57 pour Dourdan, Saint-Arnoult-en-Yvelines, Rambouillet. Retour Montparnasse : 18 h. 27 km. M. Carte IGN 20.

### CIRES LES ROIS. Guy Le Picart et Alfred Wohlgroth

Paris-Nord (grandes lignes), 10 h 10 pour Mouy-Bury (changement à Creil). Bury (visite de l'église romane), Cires-les-Mello (tirage des rois dans un café), Laigneville. Prévoir participation d'environ 35 F. Inscription obligatoire au 48 71 18 01 avant le 22.1.93. Retour : 18 h 6. 18 km. M. Cartes IGN 2312-E et O.

### 35 BOSSES. Thierry Pain

Départ en voitures. Inscriptions au 39 61 78 05. Massif du Coquibus (au nord des Trois-Pignons). SP. Carte IGN 402.

#### ▲ Mercredi 27 janvier

### EN FORÊT DE FONTAINEBLEAU. François Thiebaut

Paris-Lyon, 8 h 25 pour Bois-le-Roi. Fontainebleau. Retour : 17 h 32. 24 km. M.

#### ▲ Jeudi 28 janvier

### PAS DE TITRE! Alfred Wohlgroth

Pour informations et programme, téléphoner la veille entre 18 h et 19 h 30 au 48 71 18 01. M ou F, éventuellement SO.

#### ▲ Dimanche 31 janvier

### LARCHANT FAIT LE BONHEUR. Didier Roger

Paris-Lyon, 7 h 10 pour Nemours. Larchant, Barbizon, Melun. Retour : 18 h 31. 45 km. SP.

#### ▲ Samedi 6 et dimanche 7 février

### CAROLINGIEN, ROMAN, CISTERCIEN. A. Wohlgroth

D'Auxerre à Versigny. 15 et 25 km. F. Programme et inscription au Club.

## Ski



## Avant la saison de ski, révisez vos connaissances

Un skieur prenant la remontée-pente est stoppé pendant une panne et reste donc en équilibre. La pente fait un angle  $\alpha = 30,0^\circ$  avec l'horizontale et la perche un angle  $\beta = 45,0^\circ$  avec la direction de la pente. Le poids du skieur est  $\|P\| = 550 \text{ N}$ .

Donner les caractéristiques de toutes les forces extérieures exercées sur le skieur (on négligera les forces de frottement). La solution à ce problème de physique posé à des élèves de seconde se trouve en bas de la page 20. ■

# ESCALADE

## Fontainebleau

Responsable de l'activité :

Ariane BELLENGER - Tél. 47 89 49 86

### BLEAU SAMEDI

#### ▲ 7 novembre

**BAS CUVIER. Christian Bonnet**

Rendez-vous porte d'Orléans à 10 h ou sur place à 11 h.

#### ▲ 14 novembre

**95.2. Rémy Touzet, Eric Wathelet**

Rendez-vous porte d'Orléans à 12 h ou sur place à 13 h.

#### ▲ 21 novembre

**BEAUVAIS. Sophie Cauvin**

Rendez-vous porte d'Orléans à 11 h ou sur place à 12 h.

#### ▲ 28 novembre

**ROCHER FIN. Olivier Jourdan**

Rendez-vous porte d'Orléans à 10 h 30 ou sur place à 11 h 30.

#### ▲ 5 décembre

**GORGES D'APREMONT. C. Bonnet, E. Wathelet**

Rendez-vous porte d'Orléans à 10 h ou sur place à 11 h.

#### ▲ 12 décembre

**MAUNOURY - DAME JEANNE.**

**Olivier Jourdan, Sylvain Lécuyer**

Rendez-vous porte d'Orléans à 10 h 30 ou sur place à 11 h 30.

#### ▲ 19 décembre

**BUTHIERS-MALESHERBES.** Pas d'encadrement prévu.

Rendez-vous suggéré porte d'Orléans 11 h ou sur place 12 h.

#### ▲ 26 décembre

**91.1. Sophie Cauvin**

Rendez-vous porte d'Orléans à 11 h ou sur place à 12 h.

#### ▲ 2 janvier 93

**FRANCHARD HAUTES PLAINES ET SABLONS.**

**Sophie Cauvin**

Rendez-vous suggéré porte d'Orléans 11 h ou sur place 12 h.

#### ▲ 9 janvier

**CANCHE AUX MERCIERS. Eric Wathelet**

Rendez-vous porte d'Orléans à 12 h ou sur place à 13 h.

#### ▲ 16 janvier

**ROCHER D'AVON (PD, AD).**

**Olivier Jourdan, Sophie Cauvin**

**RESTANT DU LONG ROCHER (AD, D). Rémy Touzet**  
Rendez-vous porte d'Orléans à 10 h 30 ou sur place à 11 h 30.

#### ▲ 23 janvier

**93.7. ROCHER DE LA REINE. Sophie Cauvin**

Rendez-vous porte d'Orléans à 11 h ou sur place à 12 h.

#### ▲ 30 janvier

**CHAMARANDE.** Pas d'encadrement prévu.

Rendez-vous suggéré porte d'Orléans 11 h ou sur place 12 h.

### BLEAU DIMANCHE

#### ▲ 8 novembre

**CANCHE AUX MERCIERS.**

**Philippe Auxemery, Alain Le Meur**

Car à Denfert-Rochereau, 8 h 30.

#### ▲ Mercredi 11 novembre

**BUTHIERS-MALESHERBES.** Pas d'encadrement prévu.

Rendez-vous porte d'Orléans à 9 h ou sur place à 10 h.

#### ▲ 15 novembre

**ROCHER CANON. Christian Bonnet,**

**Eric Wathelet, Marc Devauchelle**

Paris-Lyon, 8 h 25 pour Bois-le-Roi ou sur place à 9 h 45.

#### ▲ 22 novembre

**ÉLÉPHANT. P. Bontemps, S. Cauvin, S. Lécuyer**

Car à Denfert-Rochereau, 8 h 30.

#### ▲ 29 novembre

**BAS CUVIER. H. Hutin, R. Touzet, C. Bonnet**

Paris-Lyon, 8 h 25 pour Bois-le-Roi ou sur place à 10 h.

#### ▲ 6 décembre

**ROCHE AUX SABOTS. Rémy Touzet, Eric Wathelet, Sylvain Lécuyer**

Car à Denfert-Rochereau, 8 h 30.

#### ▲ 13 décembre

**MONT AIGU. Ariane Bellenger**

Paris-Lyon, 8 h 25 pour Fontainebleau ou sur place à 10 h 15.

#### ▲ 20 décembre

**CUL DE CHIEN. Pierre Bontemps, Alain Le Meur**

Rendez-vous porte d'Orléans à 9 h ou sur place à 10 h.

#### ▲ Noël (vendredi 25 décembre)

**DÉSERT D'APREMONT.** Pas d'encadrement prévu.

Paris-Lyon, 10 h 18 pour Bois-le-Roi ou rendez-vous suggéré à 12 h 45 sur place.

#### ▲ 27 décembre

**ROCHER FIN. Hervé Hutin, Sophie Cauvin**

Rendez-vous porte d'Orléans à 9 h ou sur place à 10 h.

#### ▲ Vendredi 1<sup>er</sup> janvier 93

**GORGES D'APREMONT.** Pas d'encadrement prévu.

Paris-Lyon, 10 h 18 pour Bois-le-Roi ou rendez-vous suggéré à 12 h 45 sur place.

#### ▲ 3 janvier

**DIPODOCUS. Sophie Cauvin**

Rendez-vous porte d'Orléans à 9 h ou sur place à 10 h.

#### ▲ 10 janvier

**BEAUVAIS. Eric Wathelet**

Car à Denfert-Rochereau, 8 h 30.

#### ▲ 17 janvier

**93.7. ROCHER DE LA REINE. Philippe Auxemery,**

**Sophie Cauvin, Alain Le Meur**

Rendez-vous porte d'Orléans à 9 h ou sur place à 10 h.

#### ▲ 24 janvier

**ISATIS. Sylvain Lécuyer, Sophie Cauvin**

Rendez-vous porte d'Orléans à 9 h ou sur place à 10 h.

#### ▲ 31 janvier

**ROCHER DES POTETS (PD, AD) - 95.2. Hervé Hutin**

Car à Denfert-Rochereau, 8 h 30.

## Jeunes

#### ▲ Dimanche 8 novembre

**CANCHE AUX MERCIERS**

Car à Denfert-Rochereau, 8 h 30.

#### ▲ Dimanche 15 novembre

**CHAMARANDE**

8 h 25, gare d'Austerlitz.

#### ▲ Dimanche 22 novembre

**ÉLÉPHANT**

Car à Denfert-Rochereau, 8 h 30.

#### ▲ Dimanche 29 novembre

**ROCHER CANON**

9 h 12, gare de Lyon.

#### ▲ Dimanche 6 décembre

**ROCHE AUX SABOTS**

Car à Denfert-Rochereau, 8 h 30.

#### ▲ Dimanche 13 décembre

**BAS CUVIER**

9 h 12, gare de Lyon.

#### ▲ Dimanche 10 janvier 93

**BEAUVAIS**

Car à Denfert-Rochereau, 8 h 30.

## Nettoyage des sites d'escalade

des massifs des Trois-Pignons, de Larchant, du Canon, d'Apremont et de l'Isatis.

Hélas, rien n'est jamais acquis. J'ai pu constater le lendemain, dans le massif et à proximité de l'Éléphant (qui n'avait pu, il est vrai, être nettoyé) la présence d'ordures de toute espèce, dont certaines étaient très récentes. Par exemple, laissé au bord de la route, ce carton contenant les restes de deux melons ainsi que les cuillers en plastique qui avaient servi à les consommer!

Il y a là un problème d'éducation qu'il serait sans doute nécessaire de poser sérieusement, en s'efforçant de convaincre tous ceux qui fréquentent les milieux naturels, de ramener avec eux tout ce qu'ils ont pu apporter et même davantage, pour corriger la négligence de certains inconscients.

Notons au passage, pour le regretter, que l'état de certains sites après le passage de groupes – dont les sorties sont pourtant organisées par de prétendus animateurs – ne peut que justifier le nécessaire et urgent effort d'information dans ce domaine.

Pour conclure sur une note plus gaie, je n'oublierai pas d'ajouter que le «pot» de clôture, organisé de main de maître par Oleg, eut un grand succès.

Peut-on espérer que la perspective d'une détente aussi agréable incitera, dans l'avenir, à une meilleure participation aux futures opérations de nettoyage ou de peinture des circuits? Pourquoi pas!

PIERRE BONTEMPS

## STAGES FALAISE JEUNES

Du 25 octobre au 1<sup>er</sup> novembre  
(lieu à préciser)

Vacances de Noël

(27 décembre au 3 janvier)

BAOU DE SAINT-JEANNET

## Groupe VTT

Des activités vous sont proposées le week-end.  
Téléphonez à Philippe Sonnet  
au 47 69 07 38.

Responsable de l'activité :  
**Bruno PORTA**

*Vous allez à Bleau, vous n'osez pas venir en falaise. Le « chef » vous fera franchir le pas et vous aidera à vaincre vos frayeurs.*

*Collectives Tous niveaux : elles s'adressent à tous les grimpeurs, du débutant jusqu'au 9a+, autonomes ou non.*

*Confirmé : grimpeurs autonomes et passant du 5+/6a au minimum en tête, à vue. Pour participer aux sorties « Confirmé », il est indispensable que vous ayez déjà fréquenté des collectives tous niveaux pour que nous puissions juger de vos possibilités.*

*Et si le 6b ne vous pose pas plus de problèmes qu'un sentier de Grande Randonnée, venez aussi nous rejoindre, les septogradistes vous attendent de pied ferme...*

Responsable de l'activité :  
**Michel LINTZ**

60 84 45 13 (21/23 h ou répondeur)

*Une randonnée pédestre (ou à vélo si vous voulez grimper plus longtemps) vous conduira vers les rochers d'escalade. Tous les niveaux d'escalade seront abordés. Les débutants seront toujours encadrés.*

*Nous vous conseillons de rejoindre la collective Bleau les jours où aucune rando-escalade n'est programmée.*

*La carte IGN 2417-0T est nécessaire pour les sorties en forêt de Fontainebleau.*

### **Solution au problème de la p. 18**

Pour éviter les pannes de remonte-pente, on fait de la rando... avec le C.A.F., of course. Voir l'ensemble du cours dans *Neiges 93*.

## Falaise

Les inscriptions aux sorties Falaise se font le jeudi soir précédant la sortie, à partir de 19 heures dans la grande salle du C.A.F., avenue de Laumière (sauf pour les sorties de plus de deux jours).

Afin de faciliter l'organisation des sorties, les participants doivent se déplacer ou se faire représenter par un ami. Les appels téléphoniques ne peuvent être pris en compte.

Bientôt l'hiver : les sorties en falaise s'espacent ; il faut aller chercher le soleil plus loin. A moins que l'anticyclone... Auquel cas, le jeudi soir il y aura toujours des amateurs pour improviser un week-end sympa.

### ▲ 7 au 11 novembre

**BUOUX (Lubéron). Monique Rebillé**

Confirmé.

Faut-il présenter ce temple ? D'accord, ce n'est pas un pont mais on peut quand même y jeter un viaduc...

### ▲ 19 au 28 décembre

**EL CHORRO (Espagne, Andalousie). A.-M. Corvée**

Confirmé.

Splendide canyon aux immenses possibilités, situé au nord de Malaga. Attention, c'est le sud de l'Espagne et c'est loin. Il va falloir prendre l'avion et donc se décider très tôt pour réserver les places.

Fiche de renseignements disponible au secrétariat.

### ▲ 29 décembre au 3 janvier

**CIMAÏ, BAOU, COUDON. Anne-Marie Corvée**

Toujours le Sud, mais de la France cette fois.

Confirmé. Les falaises qui entourent Toulon sont nombreuses, variées et idéales en hiver.

Pour ces sorties, prévenez-nous dès que possible car le camping à cette époque risque de ne pas être du goût de tous. Autant très vite se dégoter un gîte bien confortable.

## RANDO (V.T.T.) ESCALADE

### ▲ Dimanche 8 novembre

**BAS CUVIER. Ken Yeung, Michel Lintz**

Paris-Lyon, 8 h 25 pour Bois-le-Roi. Retour par Fontainebleau. Rando : 14 km. M.

### ▲ Dimanche 15 novembre

**ROCHER DE MILLY.**

**Micheline Barataud, Michel Lintz**

Paris-Lyon, 8 h 25 pour Fontainebleau. Rando à pied (30 km, SO) ou à VTT.

### ▲ Dimanche 22 novembre

**MONTUSSIENNES (PD)**

**ROCHER SAINT-GERMAIN (AD)**

**Jean Musnier, Philippe Vanbalberghe**

Paris-Lyon, 8 h 25 pour Bois-le-Roi. Retour Paris : 18 h 30. Rando 15 km. M.

### ▲ Dimanche 29 novembre

**APREMONT DÉSERT.**

**Micheline Barataud, Deke Dusinger**

Paris-Lyon, 8 h 25 pour Bois-le-Roi. Rando 15 km. M.

### ▲ Samedi 5 et dimanche 6 décembre

**Alain Jeandel, Serge Notari, Jean-Michel Schmitt**

**Samedi : MALESHERBES**

Paris-Lyon banlieue, 10 h 2 pour Malesherbes. Nuit à Tousseon (bivouac ou chambre d'hôte). Carte IGN 2317-E.

**Dimanche : CUL DE CHIEN À VTT**

Paris-Lyon banlieue, 8 h 2 pour Malesherbes, rendez-vous à l'arrivée. Rando VTT 25 km. Carte IGN 2317-E.

### ▲ Dimanche 13 décembre

**FRANCHARD HAUTES PLAINES.**

**Corinne Gay, Michel Lintz**

Paris-Lyon, 8 h 25 pour Fontainebleau. Rando 20 km à pied ou à VTT. SO.

### ▲ Dimanche 20 décembre

**DAME JOUANNE. Ken Yeung**

Paris-Lyon, 8 h 25 pour Nemours. Rando 17 km. M.

### ▲ Dimanche 27 décembre

**ROCHER FIN.**

Pas d'encadrement prévu (rejoindre la collective Bleau).

Paris-Lyon banlieue, 8 h 2 pour Malesherbes. VTT jusqu'au parking du Vaudoué. Carte IGN 2317-E.

### ▲ Vendredi 1<sup>er</sup> janvier 93

**GORGES D'APREMONT. Alain Jeandel**

Paris-Lyon, 10 h 16 pour Fontainebleau. Rando 15 km. M.

### ▲ Dimanche 3 janvier

**DIPODOCUS.**

Pas d'encadrement prévu (rejoindre la collective Bleau).

Paris-Lyon, 8 h 2 pour Maisse. VTT jusqu'au parking du Vaudoué. Carte IGN 2317-E.

### ▲ Dimanche 10 janvier

**ROCHER CANON.**

**Philippe Vanbalberghe, Michel Lintz**

Paris-Lyon, 8 h 25 pour Bois-le-Roi. Rando 6 km. F.

### ▲ Dimanche 17 janvier

**L'ÉLÉPHANT.**

**Ariane Bellenger, Corinne Gay, Serge Notari**

A VTT : Paris-Lyon, 8 h 25 pour Moret.

A pied : Paris-Lyon, 8 h 25 pour Bourron-Marlotte (changement à Moret). 18 km, SO.

### ▲ Dimanche 24 janvier

**BEAUVAIS. Deke Dusinger, Claude Lallemand, Philippe Macheras**

Paris-Lyon, 8 h 2 pour Ballancourt. Retour Paris : 19 h. Rando à pied 20 km (SO) ou à VTT. Carte IGN 2316-E.

### ▲ Dimanche 31 janvier

**FRANCHARD CUISINIÈRE. Jean Musnier,**

**Micheline Barataud, Michel Lintz**

Paris-Lyon, 8 h 25 pour Fontainebleau. Retour Paris : 18 h 30. Rando à pied 20 km (SO) ou à VTT.

*Il est prudent de vérifier les horaires SNCF, notamment en direction de La Ferté-Alais et Malesherbes.*

## VOYAGES LOINTAINS

### MAROC

**HAUT ATLAS ORIENTAL ET CENTRAL**

**Traversée de Tounfite aux Aït Bouguemmez avec Robert Sandoz**

**Juin 1993 (2 semaines)**

Traversée par le Djebel Masker, les gorges célèbres de l'Assif Melloul, le plateau du Koucer et ses nomades transhumants, le très grand cirque de Taghia.

Participation aux frais : environ 5 000 F - 10 places

### ÉTATS-UNIS

**Parcs du sud-ouest sans se presser**

**avec Robert Sandoz**

**3 semaines en septembre-octobre 93**

Camping et randonnées pédestres en Utah (Zion, Escalante Wilderness, Bryce) et à Grand Canyon (rive nord).

Participation aux frais : environ 12 000 F. Informations et inscriptions dès maintenant au secrétariat. 8 places.

# SPÉLÉOLOGIE

Responsable de l'activité :

**Philippe MORVERAND** - Tél. 46 02 31 91

Permanence : tous les mercredis de 18 h 30 à 20 h  
Renseignements téléphonés : Jacques Chabert (46 28 57 45)  
Accueil, renseignements des débutants : José Leroy, le mercredi.

Diffusion du programme des activités : Patrick Marquet (46 32 36 86).

Initiation aux techniques de remontée sur cordes au viaduc de Bures-sur-Yvette : tous les mois par P. Planckeel (tél. 34 69 90 40) (renseignements aux réunions-conférences du vendredi).

## SORTIES

Les inscriptions aux sorties se font le mercredi soir. Présence obligatoire le mercredi précédant la sortie (réunion préparatoire). Le responsable donne son accord pour participation au candidat.

### ▲ 10-11 octobre

#### LA BAUME DE LA FAVIÈRE (Jura)

Responsable : Olivier Morin (tél. 42 40 46 83)

### ▲ 17-18 octobre

#### RENCONTRE D'OCTOBRE À CHAMBÉRY

Exposé des récentes explorations de l'été (avec la collaboration du C.D. de Spéléologie de la Savoie)

Renseignements : Philippe Morverand (tél. 46 02 31 91)

### ▲ 24-25 octobre

#### INITIATION A LA GROTTÉ DES GAVOTTES (Doubs)

Responsable : Paul Planckeel (tél. 34 69 90 40)

### ▲ 7-8 novembre

#### LA GROTTÉ DES VITARELLES (Lot)

Responsable : Philippe Morverand (tél. 46 02 31 91)

### ▲ 14-15 novembre

#### LE TROU DU GLAZ (Chartreuse)

Initiation à l'organisation de sorties

Responsable : Olivier Morin (tél. 42 40 46 83)

### ▲ 28-29 novembre

#### STAGE D'ÉQUIPIER (Jura ou Doubs)

Responsable : Bruno Delprat (tél. 49 57 02 05)

### ▲ 5-6 décembre

#### LE GOUFFRE DES BRUYÈRES (Doubs)

Responsable : Patrick Marquet (tél. 46 32 36 86)

### ▲ 12-13 décembre

#### LE SCIALET DE LA BOURRASQUE (Vercors)

Très difficile. Responsable : Bruno Delprat (tél. 49 57 02 05)

#### SORTIE D'INITIATION (Doubs)

Responsable : Paul Planckeel (tél. 34 69 90 40)

### ▲ 24 décembre au 3 janvier 93

#### EXPÉDITION DE RECHERCHE A LA CUEVA FRESCA.

Responsable : Philippe Morverand (tél. 46 02 31 91)

## RÉUNION-CONFÉRENCES

Une réunion-conférences est organisée, généralement chaque vendredi de fin de mois, à 20 h 30 dans la grande salle du Club.

## RÉUNIONS SCIENTIFIQUES

Réunions mensuelles thématiques de karstologie, au siège, le mercredi. Contacter Jacques Choppy (tél. 45 66 90 11).

## SPÉLÉO-PLONGÉE

Renseignements : Hervé Lefèbvre (tél. 43 74 47 32).

## CANYON

Renseignements : Bruno Delprat (tél. 49 57 02 05).

# GROUPES LOCAUX

## Versailles

### ESCALADE

1 <sup>er</sup> novembre	<b>Rocher du Duc</b>	Sans encadrement
5 novembre	<b>Réunion mensuelle</b> avec diaporama sur <b>Bleau</b>	
8 novembre	<b>L'Isatis</b>	P. COLLIN
11 novembre	<b>Les Gros Sablons</b>	M. PRETESEILLE
15 novembre	<b>Les gorges d'Apremont</b>	D. LANDA
22 novembre	<b>Rocher Cailleau</b>	J. PILLOT
29 novembre	<b>93,7 et Drei Zinnen</b>	P. BEDIN
3 décembre	<b>Réunion mensuelle</b> avec diaporama sur raid nordique en <b>Laponie</b>	
6 décembre	<b>Rocher Blanc</b>	M. PRETESEILLE
13 décembre	<b>Rocher du Potala</b>	P. COLLIN
20 décembre	<b>Nonante et un, un</b>	D. LANDA
27 décembre	<b>Cul de Chien</b>	M. PRETESEILLE

**P. Collin** : 34 83 14 63 - **D. Landa** : 30 57 47 69  
**P. Bedin** : 34 74 21 97 - **M. Preteseille** : 47 41 64 37  
**J. Pillot** : 39 50 64 95

Les rendez-vous pour Fontainebleau sont à 9 heures, place d'Armes, devant l'avenue de Paris.

Des sorties à Bleau sont possibles le samedi. Téléphoner au moniteur du dimanche

Les réunions mensuelles ont lieu le premier jeudi de chaque mois au Centre social, 6 rue Edmée-Frémy à Versailles, à partir de 20 h 30.

Pour tout renseignement concernant la randonnée à Versailles, s'adresser à Marie Monsinjon, tél. 45 46 55 12.

## LISTE DES SOUS-SECTIONS DU C.A.F. ILE-DE-FRANCE ET DE LEURS ANIMATEURS

### SEINE-ET-MARNE

Pierre Bontemps  
37, rue des Cordelières  
Vert-Saint-Denis - 77240 Cesson

### SEINE-ET-MARNE SUD

Christian Chapiro - Tél. 60 69 15 20  
Benoît Sénéchal - Tél. 64 52 70 49

### VERSAILLES

6, rue Edmée-Frémy - 78000 Versailles

### SAINT-GERMAIN-EN-LAYE

Vincent Renault  
16 bis, rue Charles-Rhône  
78100 Saint-Germain-en-Laye

### ESSONNE

Guy Thibodot  
81, rue Eugène-Delacroix  
91210 Draveil

### HAUTS-DE-SEINE

Thierry Maroger  
22, rue Royale - 92210 Saint-Cloud

### SEINE-SAINT-DENIS

Christian Viala  
11, rue Furstenfeldbruck  
93190 Livry-Gargan

### VAL-DE-MARNE

André Triquet - 36, rue Raspail  
94200 Ivry-sur-Seine

Tél. 46 72 05 65 (répondeur)

Micheline Barataud - Tél. 46 78 62 94  
Stefan Lambert - Tél. 42 07 43 22

### VAL D'OISE

Alain Cobert  
13, rue de l'Île-de-France - 95470 Fosses

## GRANDS ESPACES

LE MAGAZINE DE VOTRE AVENTURE

### Au sommaire ?

Randonnée pédestre, VTT, canyoning,  
canoë, kayak, escalade, ski, voyages...  
guides pratiques, conseils santé, équipement...  
des interviews, des reportages, des fiches  
techniques, des conseils pratiques.

**Grands Espaces**, le magazine qui vous aide à  
réussir vos loisirs sportifs en pleine nature.

**En vente en kiosque, chaque mois 25 F**

Coupon à retourner aux  
Editions Survie, BP 284, 75867 Paris Cedex 18

Oui, je m'abonne à **Grands Espaces** !

**Tarif spécial adhérent CAF !**

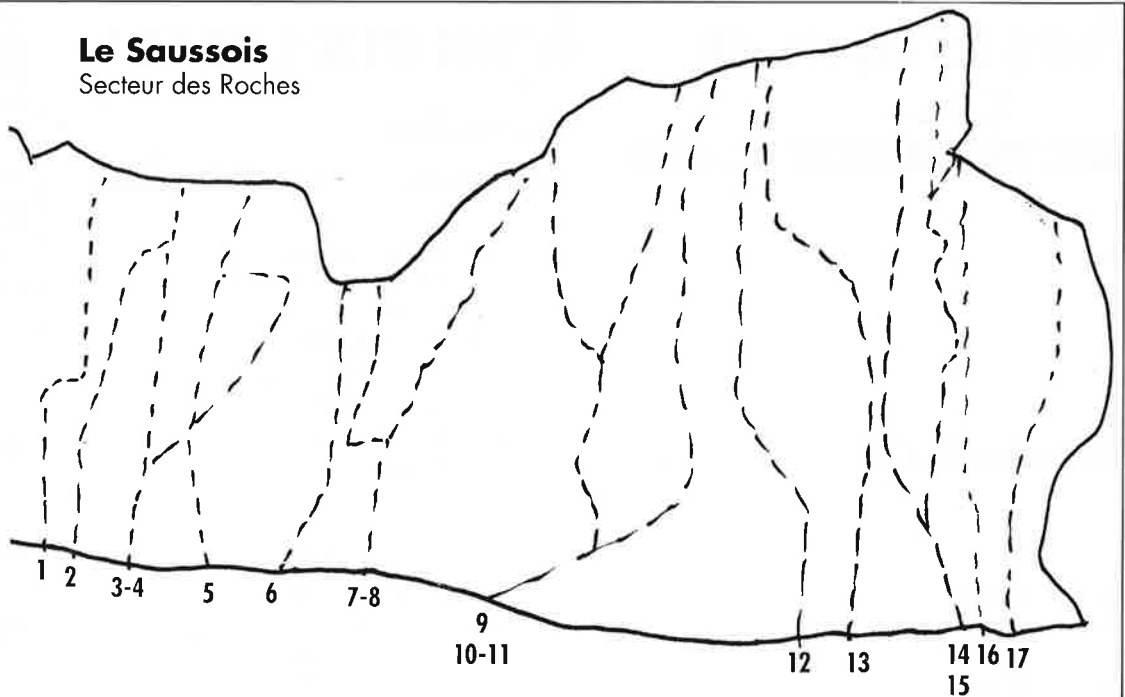
Pour un an (10 n°). Ci-joint un chèque de 160 F.

Nom/Prénom.....

Adresse.....

Code Postal/Ville.....

**Le Saussois**  
Secteur des Roches



1. Chercheur d'or (7b/c) • 2. G...H...M... (6b/c) • 3. Catlyn (7a) • 4. P.K.F. (7b/c) • 5. Il's a belle pâtisserie (6c) • 6. Le Singe roux (7c) • 7. Menescalifourchon (6b) • 8. Hadjimé (7a) • 9. Budawo (7b) • 10. Budina (7a/b) • 11. Insoumission (8c) • 12. Tonton Lulu ou le tigre bleu (?) • 13. Perte et fracas (7c/8a) • 14. Un Os mal rongé (7a) • 15. Un Cafard d'encre noire (6b/c) • 16. La Tortue persistante (6c/7a) • 17. Il n'y a pas d'amour dans la poignée (7c)

# Du nouveau au Saussois

**I**NCROYABLE! On trouve encore de nouvelles lignes à ouvrir au Saussois, et sur du rocher tout neuf en plus. Non, une falaise n'a pas brusquement surgi un matin au bord de l'Yonne, il s'agit du mur dominant la terrasse du célèbre Café des Roches que Gérald et Hélène Moreau ont abandonné aux grimpeurs et à leurs perceuses. Qu'ils en soient ici remerciés.

Dorénavant, on peut à la fois déguster un fraisier sous un parasol et vérifier que le petit copain est aussi fort qu'il le disait trois minutes plus tôt en savourant sa charlotte aux poires.

Hélas, rien n'est parfait. Le niveau des voies y est plutôt relevé et pour s'y sentir à l'aise mieux vaut ne pas trop lorgner du côté des pâtisseries...

**M.R.**

## Une révision de l'équipement «à l'identique»

**L**E conseil d'administration du LCO.SI.ROC. a approuvé la proposition de son président Daniel Taupin de remplacer les points d'ancrage défectueux ou vétustes dans le massif du Saussois. Dans le souci de ne pas imposer cette décision, il a été décidé de soumettre ce projet au jugement des personnalités qui ont particulièrement contribué à l'évolution de l'escalade au Saussois.

Le conseil insiste sur le fait que le «rééquipement» prévu ne consiste pas à modifier l'esprit des voies actuelles mais que le Saussois est un massif historique vieux de cinquante ans dont on ne peut se permettre

de modifier l'esprit à la légère, même pour le «mettre au goût du jour». C'est pourquoi le projet se limite au «remplacement à l'identique» des points d'assurance fragiles ou vétustes, c'est-à-dire sans rajouter d'ancrages, même si un certain nombre de grimpeurs trouvent certaines voies trop exposées à leur goût.

### Rien pour les moulinettes

Pour les sommets de voies, il est prévu de rajouter quelques ancrages sur le plateau, notamment à la Grande Roche où ils sont rares et parfois plantés dans du rocher douteux; en

revanche, rien ne sera fait pour faciliter les moulinettes, d'une part parce que la pratique de la moulinette est étrangère à l'histoire du Saussois, d'autre part parce que l'escalade en cordée ou assuré du haut encombre les voies bien moins longtemps pour le même nombre de grimpeurs. Notons à ce sujet que la facilité d'accès au sommet du Saussois rend la moulinette sans grand intérêt; aussi les points rajoutés au sommet des voies se situeront à plusieurs mètres du bord, pour permettre à l'assureur au sommet de se «vacher» correctement au bon endroit. ♦

# Main basse sur les Calanques

**C**ETTE FOIS, je n'ai pas eu besoin de me déplacer pour vous concocter la présente chronique : les informations me sont venues directement et elles valent leur pesant de magnésie (ou de béton, selon vos préférences écologiques).

En effet, il y a actuellement beaucoup d'inquiétude dans le milieu des amateurs de nature marseillais, à un tel point que le scandale déborde largement les Bouches-du-Rhône : il s'agit en effet – ni plus ni moins – d'un projet de modification du Plan d'Occupation des Sols (P.O.S.) de Marseille et, ce qui nous intéresse plus particulièrement, du site classé des Calanques.

En fait, le projet nouveau de P.O.S. prévoit le changement de zone de certains secteurs classés NDn (zone naturelle protégée), y compris les zones marines, en zones qu'on désigne techn(ocrat)iquement par NDp et NDh (si j'ai bien compris : « aménagements pour les loisirs liés à la mer et au développement touristique »), ce qui autorise des hauteurs de construction jusqu'à dix mètres (prétention récemment abaissée à sept mètres), notamment pour l'hôtellerie, la santé, les commerces, les clubs sportifs, etc. C'est le cas pour Callelongue et Sormiou dont la route d'accès vient d'être considérablement élargie au cours du mois de juin.

D'autre part, Vaufrèges et Luminy passent en zone UI, ce qui est tout simplement une « zone urbaine », et l'Escalette (à proximité du quartier de Pointe-Rouge, au-dessus de la route de bord de mer conduisant de Marseille aux Goudes) devient une zone à projet de Z.A.C. (« Zone à Aménagement Concerté », ce qui en langue vulgaire signifie « urbanisation programmée »).

Le point important est que tout ceci se situe à l'intérieur du périmètre du « site classé ». Or, jusqu'à présent, le fait qu'un site soit « classé » imposait des restrictions et des obligations plus fortes qu'une quelconque volonté communale ou administrative ; dans le cas des Calanques, il semble que cette règle protectrice soit simplement outrepassée !

Il est clair que l'étendue géométrique des atteintes proposées par le nouveau P.O.S. au site des Calanques est minime par rapport à la superficie totale du massif ; à part les petits villages de cabanons (Callelongue et

Sormiou) qu'il faudrait protéger comme faisant partie du patrimoine historique et culturel de la Provence au lieu de les utiliser comme prétexte à urbanisation, beaucoup des autres endroits visés sont déjà malheureusement mités par des constructions peu légales ou des décharges d'ordures ou de remblais. C'est un argument qui permet au maire de Marseille, dans une réponse adressée au CO.SI.ROC., de dire que le P.O.S. « *protège intégralement et définitivement les Calanques* ». Simplement qu'à mon avis le caractère définitif de cette protection ne s'étend au mieux que jusqu'à la prochaine révision du P.O.S. qui régularisera de nouvelles constructions sauvages ou l'urbanisation (sous une forme ou une autre) de nouvelles zones de toute façon saccagées par de nouvelles décharges de gravats, certes illégales mais dont il faudra bien se rendre à l'évidence quand elles existeront réellement.

## Refuser le fait accompli

C'est pourquoi les amateurs de nature (C.A.F. Provence, F.F.M.E.-13, CO.SI.NA., Fédération Française des Amis de la Nature, Mountain Wilderness, deux compagnies de guides et bien sûr le CO.SI.ROC., au total 42 associations) considèrent que ce n'est pas parce que des constructions illégales ou des décharges inavouables ont saccagé le site classé des Calanques qu'il faut accepter que le P.O.S. s'incline devant le fait accompli en autorisant *a posteriori* des entorses au principe du site classé ; d'ailleurs voici ce que dit le maire de Marseille dans sa lettre au CO.SI.ROC. : « ... j'ai montré ce que recouvraient exactement les quelques rares zonages constructibles : il s'agissait de reconnaître l'existence d'une urbanisation existant depuis longtemps (Mont Rose, Callelongue, Vaufrèges) ou d'usines industrielles inacceptables en l'état (Escalette) ou du centre d'hébergement utile mais inacceptable dans sa localisation (Sormiou) » (1).

Sans doute en rapport avec des rumeurs invérifiables – et en tous cas invérifiées – de difficultés financières de la Ville de Marseille, il est à craindre que le procédé actuel commence par grignoter le site classé là où il est le plus délabré, en espérant que ce délabrement associé aux arguments financiers (« touche pas à mes impôts locaux ! ») ne déclenche que

des protestations de principe. Ensuite, une fois que le premier grignotage du site classé aura créé un précédent – j'allais dire : une jurisprudence – alors « on » pourra bien plus facilement extirper cette monstrueuse aberration économique que constituent les Calanques. En effet, il suffit de regarder les cartes routières du pourtour méditerranéen pour découvrir que le massif des Calanques reste, de l'Èbre en Espagne à Gênes en Italie, la seule portion vaste de la côte méditerranéenne qui ne soit ni bordée d'une route touristique à quelques centaines de mètres ni découpée en lotissements de vacances (2).

Du coup, la logique « économique » vous assène qu'on a certes le droit de vouloir défendre la nature, écologie (3) oblige, mais de là à vouloir garder sauvage et public un gros morceau de côte méditerranéenne quand le business immobilière-vacancier fait des contre-propositions qui pourraient être rentables pour quelques emplois de plus et pour les sacro-saints impôts locaux, il ne faut pas trop rêver !

Tout ceci pour dire que, même si nous avons gain de cause une fois en ce qui concerne le futur Plan d'Occupation des Sols de Marseille, les enjeux économiques – donc sans doute aussi électoraux – sont probablement d'un ordre de grandeur sans commune mesure avec le poids de nos associations qui n'ont pas, du moins jusqu'à présent et contrairement à d'autres groupes sociaux, l'habitude de troubler l'ordre public pour faire aboutir leurs revendications, même les plus légitimes...

Autant dire que l'association qui s'est formée pour coordonner le combat pour la protection des Calanques risque d'avoir bientôt de gros besoins, d'une part financiers (frais de communication pour l'instant, frais de justice dans l'avenir) et d'autre part sans doute un jour en présence militante sur place.

Voici ses coordonnées :

**Union Calanques Littoral**

174, bd du Redon - 13009 Marseille

Adhésion individuelle : 50 F

Adhésion association à partir de 200 F

(1) U.C.P.A., si je comprends bien.

(2) Lotissements pas à la portée de toutes les bourses mais seulement de clients économiquement solvables, ce qui réduit à néant tout éventuel argument « social »...

(3) Je veux dire : « discours écologique ».

# Sentiers

MARIUS COTE-COLISSON



C'est donc bien vrai, les chemins disparaissent. Ils représentaient il y a un siècle 900 000 km, leur longueur globale est à présent de 700 000 km. Une émission spéciale du «Téléphone sonne» à France-Inter a rappelé les différentes raisons de ces suppressions et insisté sur l'importance des plans départementaux. Malheureusement, à l'heure actuelle, quinze départements les mettent en application. En ce qui concerne le sentier du littoral, sa longueur est d'une modestie affligeante.



Un sujet de préoccupation pour le randonneur, c'est le taux de fréquentation de certains sites. 600 000 visiteurs à la pointe du Raz chaque année. Combien à Gavarnie, à Rocamadour, au Lautaret ? Va-t-il falloir se can-

tonner dans des zones non touristiques pour jouir du calme ? Remarquons qu'elles recèlent de très beaux sites. Simplement,

il faut se renseigner et si on les découvre, surtout, se garder de les faire connaître à la cantonade.



Un colloque tenu à Dourdan par la Fédération des Forêts en Ile-de-France s'est intéressé aux forêts périurbaines. Nous n'avons malheureusement pas recueilli d'échos sur ces entretiens. Nous savons qu'il a été question des forêts récréatives, c'est-à-dire des forêts domestiquées, il faut bien le reconnaître.



Le massif préalpin de la Chartreuse est appelé à devenir un parc naturel de 82 000 hectares. C'est un ensemble de forêts (sapins et feuillus), de dalles et de sommets grisâtres, animé par deux superbes torrents et paré de quelques sites remarquables, tels que le monastère et le cirque de Saint-Même. Il possède un bon réseau de sentiers (tour de Chartreuse, tour des Petites Roches, GR 9, indépendamment des 270 km qui s'y greffent et du sentier qui entoure le monastère, dans un des sites les plus enchanteurs du massif).



Picoré dans les deux derniers *Alpirando*, une passionnante enquête d'Agnès Couzy sur les cloches de troupeaux (qu'on vole... pas croyable) et sur les clients des guides. Dans le numéro de juin de la revue *Parcs*, on apprend avec plaisir l'intercommunication de parcs français et italiens, français et espagnols ou français et belges. En outre, on nous expose les affinités qui lient des parcs naturels pourtant éloignés.



Signalons que la petite ville préprovençale de Nyons organise jusqu'en novembre une triennale consacrée à la porcelaine. Porcelaine traditionnelle, justement réputée pour sa finesse, mais également nouvelles tendances. A Rouen, c'est le musée des Beaux-Arts qui ouvre plusieurs salles à des œuvres des XVI<sup>e</sup> et XVII<sup>e</sup> siècles. Ce musée possède, rappe-

lons-le, une des plus belles collections de peintures impressionnistes.



Reçu la dernière édition de la carte I.G.N. 903 France Grandes Randonnées qui coûte 25 F. La typographie a subi de légères mais sensibles modifications. En observant la carte, on note sinon des vides du moins des zones de faible densité. Ainsi une hernie bourguignonne au sud du plateau de Langres, ainsi en Haute-Saône, ainsi dans le Berry, au contraire naturellement de zones très denses, même si elles se situent en montagne.



Les termes *balades*, *promenades*, précèdent de plus en plus fréquemment le mot *randonnées* dans le titre d'ouvrages descriptifs d'itinéraires pédestres. Il y a vingt ans, cette audace eût été inconcevable. Je suppose que la multiplication des PR et des balisages locaux explique ce changement de mentalité. En voici des exemples tout récents :

- *Aubrac, balades à pied et à VTT*. 61 circuits, Chamina.

- *Petites randonnées en Cévennes*. Guides Traces, Le Vigan.

- *Promenades et randonnées : les Volcans d'Auvergne, La Margeride et l'Aubrac*, tous deux dus à D. Cornaille, éditions Solar.

Ces deux derniers guides sont intéressants, trahissant un vif attachement de l'auteur à la région décrite. Tout n'est pas parfait, les croquis d'itinéraires souffrant à notre avis de références codées établissant des liaisons entre des sorties différentes mais voisines. On y trouve quelques classiques : tour du Sancy, roches Tuilière et Sanadoire, puy de la Vache. En outre, excellente mise en garde concernant les clôtures, si présentes et si utiles dans ces régions d'élevage.

- *38 Randonnées dans le bon Jura*, éditions Jura Vert, Dôle.



Chez Solar, voici pas tout à fait un guide pour randonneurs mais une mine de renseignements : *Dijon et la côte viticole*, d'un spécialiste de la Bourgogne, J.-F. Bazin. On a quelque raison de se rappeler des séquences de *La Grande Vadrouille* en lisant les descriptions de la zone des vins. ◆



36-15 Cadole

NOUVEAU

Sur Minitel, tous les gîtes d'étape et refuges, avec une bibliographie d'itinéraires, des adresses, des jeux. 3 500 hébergements extraits de l'édition 92-93 du guide

**Gîtes Refuges**

France et frontières

En vente en librairie. Prix 110 F

**LA CADOLE**

EDITIONS

A. et S. Mouraret

74, rue A. Perdreux 78140 Vélizy

Tél. (1) 34.65.11.89

Nom et prénom \_\_\_\_\_

Adresse \_\_\_\_\_

Code postal \_\_\_\_\_

Ville \_\_\_\_\_

désire recevoir le guide Gîtes Refuges et joint un chèque de 110 F + 15 F (frais d'envoi)

Date \_\_\_\_\_ Signature \_\_\_\_\_



## Aux « quatre coins » de l'Hexagone

**Du plus célèbre des GR aux coteaux du « Champagne auboïs », cette livraison fait preuve d'un bel éclectisme.**

**Tour du Mont-Blanc - GR TMB.** Avec celui du GR1, c'est sans doute le plus populaire, en tous cas le plus prestigieux. Mais en l'utilisant, il faut se référer aussi à *La Grande Ronde autour du Mont-Blanc* de Samivel. Tout est excellent dans la dernière édition : présentation, quasi prodigalité des renseignements, de bons exposés, sur les bisces par exemple. Excellent encore de conseiller de ne pas recourir aux raccourcis.

**Du Pilat aux Cévennes - Mont Aigoual à GR 7, 72, 73.** Un long cheminement sur l'ossature orientale du Massif Central qui commence par la fréquentation du Parc du Pilat. Le dessin formé par les GR différents permet des variations dans la région de Saint-Agrève, du Mézenc, du Gerbier et ce jeu des combinaisons de GR est encore plus net dans la partie du mont Lozère. On remarque en fin de parcours une densité peu commune de GR (huit si nous avons bien compté).

**Tour du Diois et des Baronnies - GR 95-429.** La combinaison des 9, 95, 951, 94, 429 assure soit une liaison avec le Rhône via Dieulefit, soit une longue incursion dans les Baronnies jusqu'aux alentours de Brantes, soit la remontée de la Drôme jusqu'au col de Cabre, soit un raid vers la Provence à la frontière orientale des Baronnies.

**Tour du pays d'Auge - Deauville, Honfleur, Lisieux.** GR de pays du Calvados. Circuit maritime entre Honfleur et Villers-sur-Mer, puis débute l'incursion en Basse-Normandie en frôlant le pays d'Ouche et en flirtant avec le GR 26 entre Orbec et Firfol. La mise en page est excellente, l'illustra-

tion nombreuse, les réflexions originales et utiles.

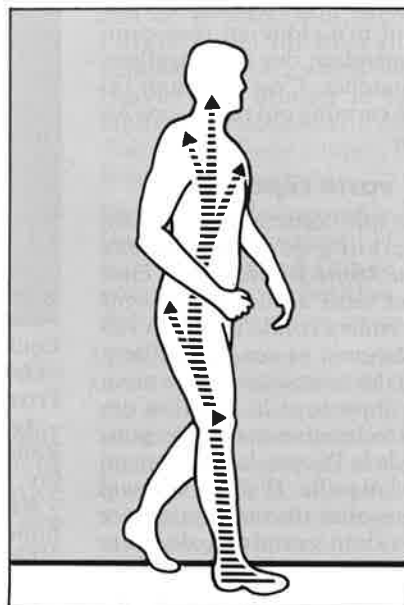
**Les coteaux du Champagne auboïs - GR de pays dans l'Aube.** 10 circuits de durée très variable, GR 2. Ces circuits s'inscrivent généralement entre Villeneuve-l'Archevêque et Barsur-Aube et coïncident avec le GR 2 en aval de Châtillon-sur-Seine. Notons la grande diversité des paysages aussi bien que des thèmes (pays du cidre, pays des vins et fromages, forêt d'Othe).

**Bretagne : tour de Brocéliande. GR de pays.** Un parcours global de 142 km, 21 circuits de promenades et randonnées PR. Un excellent topoguide avec de remarquables notations sur la géologie et sur l'histoire de Brocéliande. La partie concernée s'étend entre Tréhenteuc et Plélain-le-Grand, avec pour centre Paimpont. A noter que, pratiquement, le descriptif commence après le premier tiers du texte... C'est dire l'importance de l'élément documentaire.

**Normandie : les balcons du Sud-Manche. Promenades et randonnées.** Circuits de week-end. GR 22 et GR de pays. On y retrouve des noms familiers aux adeptes de la Basse-Normandie : Saint-Evroult, Sourdeval, La Lucerne, Villedieu-les-Poêles, sillon de la Sée. Certains parcours sont importants, tel le tour du Ger, d'autres très courts, dont un à Mortain (mais il est très intéressant).

**90 promenades et randonnées entre Manche et Guerledan (PR).** 93 circuits dans les secteurs de Lannion, de Saint-Brieuc, en bordure du Trieux, une importante collection de sorties aussi bien en Armor qu'à l'intérieur de la Bretagne.

## Un grand pas vers la protection de vos articulations et de votre dos



83 % des ondes de choc sont absorbées par la semelle Légérisissime.

**D**ÉRIVÉE des amortisseurs Noène, réservés jusqu'ici à la course, la semelle Légérisissime est conçue pour la marche tonique : on pourrait dire la "vie courante" de la rue et des loisirs.

Marcher comme en dansant, par effets rebonds très souples-tout le corps médical le conseille-c'est muscler son cœur, ventiler ses poumons, activer l'irrigation cérébrale.

Oui, mais nous marchons le plus souvent sur sols durs d'où montent en nous après chaque pas-choc plus de 200 kilos d'ondes qui attaquent tendons, articulations et vertèbres.

La nouvelle semelle Légérisissime néantise 83 % de ces ondes néfastes.

Et la transpiration ? Cette autre source de fatigue. Parce qu'elle est intégralement perforée, la semelle Légérisissime absorbe jusqu'à 200 % de son propre poids spécifique.

Après un très long parcours la fatigue reculera. Et, le repos venu, vous récupérerez plus vite. Au point d'être prêt à repartir.

Dernier point confort : la semelle Légérisissime est si fine (2 mm) qu'elle se glisse dans vos chaussures les plus fines. Et c'est vous-même qui découpez Légérisissime à la taille et à la forme de vos pieds. Alors, bonne marche.

Légérisissime par Noène.

En pharmacies et magasins de sports

FAMADEM, 29, RUE MILLO BP.483  
MC 98012 MONACO. TÉL. : (16) 93.25.49.91

# Livres

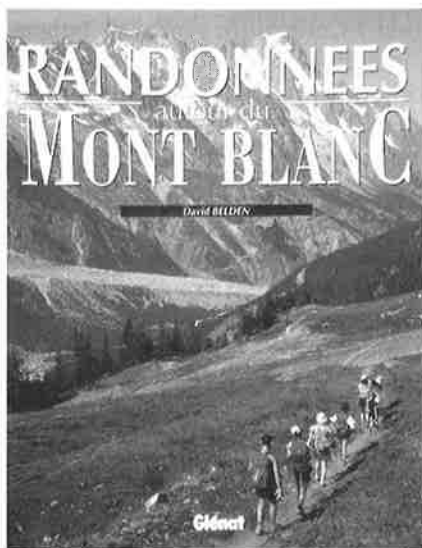
MARIUS COTE-COLISSON

La mise au point de cette chronique a été compromise par la grève des routiers qui m'a cloué en rase campagne, suspendant des investigations et des démarches. C'est pourquoi j'ai mentionné certains ouvrages sans les commenter.

## Un vaste répertoire

Je suppose que comme moi de nombreux lecteurs de *Randonnées autour du Mont-Blanc* (paru chez Glénat) ont senti affluer le souvenir de leurs premiers contacts avec la vallée de Chamonix et ses contreforts, prémices à des courses en haute montagne. Qu'importe si la cotation des difficultés techniques est basse, pour les gorges de la Diosaz, la Jonction ou le Plan de l'Aiguille. D'ailleurs, David Belden nous offre un vaste répertoire de courses dont certaines, de toute évidence, s'adressent à des randonneurs éprouvés, sachant utiliser piolet et crampons. La longueur des descriptions est très variable (aller au lac Blanc est facile); elles sont suivies de réflexions diverses sur le métier de guide, la fabrication du fromage, le pin cembro. Et l'auteur a raison d'insister sur le fait qu'après la période d'exploration et de conquête puis celle de l'aménagement vient celle de la protection des sites. Ce livre nous a incité à le comparer avec *Les Cols du Mercantour* précédemment analysé ici. Si les auteurs sont différents, nous sommes aussi en présence de massifs spécifiques, dotés chacun d'une atmosphère particulière.

*Quarante ans dans la vallée* (Glénat) permet à J.-P. Charbonnier de



démontrer toute sa maîtrise pour traduire la montagne par l'image. Rappelons qu'il a travaillé avec Rebuffat et qu'il a consacré tout un travail sur Argentières. C'est une belle réussite. Autre démonstration magistrale fournie par *Quatre Générations de photographes* qui sanctionne l'éclatante notoriété de la famille Tairraz dont le nom est scellé aux aiguilles chamoisardes.

Pour des raisons qu'il nous a coûté d'exposer plus haut, nous ne pouvons émettre de jugement sur :

- *Le mont Aiguille, citadelle du rêve* par Ph. Bonhomme et Catherine Villata, éditions Recto;
- *L'Alpinisme en vidéocassette* (durée : 60 minutes), Frison-Roche, éditions Almaniades, Alfortville;
- *Les Villages du Lubéron*, éditions Equinoxe;
- *Ombre et lumière en pays cathare*, Privat;
- *Au Royaume des montagnes* par René Desmaison, photos sur le Dévoluy, éditions Espaces;
- *Himalaya, guide du trekking*, éditions Apsala;
- *La grande Traversée des Pyrénées* par Louis Audoubert, éditions Milan;
- *La Montagne magique*, éditions Curandera.

*Le département de la Haute-Savoie*, éditions du Parc, Horvath. Une collaboration de six auteurs, chacun traitant un chapitre différent, présente le département et ses particularités, narre son histoire, puis part à la découverte de ses sites et de ses curiosités, par ordre alphabétique. Un exemple? Le village de Chinaillon. Des circuits sont décrits (massif du Giffre, Giffre et vallée Verte, etc.).

## Pourquoi trekking?

*Randonnée pédestre et trekking, 100 itinéraires à travers la France* (Alpes, Pyrénées, Massif Central, Corse) par Thomas Tisch, De Vecchi éditeur. Etait-ce bien nécessaire d'ajouter le mot trekking? Col de la Vanoise, Grande Casse, Rateau d'Aussois, cime de Guillié traduisent un type de course qui n'est en rien népalais... Il reste que les descriptions d'itinéraires sont claires mais les croquis de parcours trop succincts. Pas de photos.

*Visages et terre des vallées du Mont-Blanc* et *Visages et terre des Cévennes*. Respectivement dus à J.-C. Ligeon et J.-P. Spilmont; G. Leautier et J.-L. Meyssonier. Editions Didier-&-Richard. Une approche originale d'un secteur qui a trop souvent souffert de clichés surusés. L'épreuve n'est pas pour autant facile et il arrive que le lecteur se sente un peu déconcerté. Il y a des

réussites : « On ne passe pas par Auzac, on s'égare » ou encore « J'habite un pays toujours en discours avec le ciel ». Utile en tout cas pour imposer une impression.

*Randonnées dans les Iles d'Or et la côte varoise* par A. Lucchesi (Edisud). A pied ou à VTT, aux prises avec un secteur qui, dit l'auteur, a vu la randonnée pédestre prise au sérieux par les autorités et les organismes. Suivant les itinéraires, toutes les catégories d'utilisateurs sont intéressées, même les randonneurs éprouvés qui, sur le littoral, auront à affronter des passages rocheux, des lames de schistes cassantes ou des zones surplombantes. Le morceau de bravoure, c'est le tour de Porquerolles qui dure une longue journée. Une fois de plus, Lucchesi excelle dans la précision de ses indications.

## Rien ne manque

*Spéléo sportive dans les garrigues nord-montpelliéraines* (Edisud) par P. Labadie et D. Vasseur. Satisfaction enregistrée en matière de renseignements, de recommandations et de notions de karstologie locale. Parmi les lieux intéressés : Ganges, Saint-Guilhem, la Séranne, le pic Saint-Loup, Gignac, Saint-Jean-de-Buèges. Rien ne manque, photos, croquis, cartes.

*Guide Gîtes et refuges*, La Cadole, A. Mouraret, auteur-éditeur. On sait quel document précieux et directement utilisable est ce guide, mais ce qui mérite d'être signalé c'est que le minitel 36-15 Cadole est opérationnel. Il a la vertu d'enregistrer 3500 possibilités d'accueil et fournit une excellente bibliographie.

*La Forêt de Fontainebleau, de l'écologie à la sylviculture*, par Gérard Tendron (O.N.F.). Indispensable dès lors qu'on ne se contente pas de timides incursions dans le massif. Il y

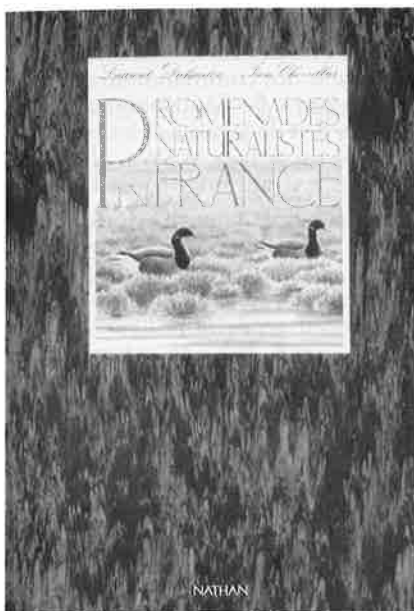


est question du climat local, de la géologie, des droits d'usage, des vieilles futaies, des réserves biologiques, de l'aménagement de la forêt, des travaux de régénération.

**Forêts en Ile-de-France**, (O.N.F.). Plusieurs descriptions détaillées de forêts qu'on croit connaître ou qu'on dédaigne de visiter, par exemple celle de Bois-d'Arcy qui peut valablement constituer un parcours sportif.

### Théus reconstituée

**La Provence**, éditions Larousse. Ce n'est pas un guide mais son découpage par secteurs géographiques nous surprend agréablement car il s'attarde sur des zones souvent passées sous silence, tels que les pays du Verdon, les préalpes de Digne. Excellente mise en page et des précisions souvent précieuses, par exemple sur la faïence de Moustiers. Simultanément paraît, chez Robert Laffont, et sous la plume de J.-P. Clébert, **Provence antique**, qui nous fait revivre, avec quel brio, une Provence ouverte au christianisme. Une des plus étonnantes reconstitutions d'un lieu alors vivant : celle de la Cité de Dieu, aux environs de Sisteron. Ajoutons qu'un petit guide



Larousse de voyages est consacré à la **Provence**, avec des excursions.

**La Normandie**, Larousse. Le choix des paysages et des curiosités nous met à l'abri de l'uniformité et il arrive qu'une image nous cause la plus vive surprise ; ainsi le château de Cany n'est pas sans nous rappeler celui de Beaufort. On erre dans le Cotentin,

dans le Bessin, au Mont-Saint-Michel. Une note insolite : la géographie du bovarysme.

**Promenades naturalistes en France** par L. Duhautois, illustrations de J. Chevallier, Nathan. Un mois du calendrier, une région à parcourir pour découvrir des espèces précieuses. En juin, nous voici sur le balcon de la Jonte à la découverte de l'aigle royal ou du vautour ; en octobre, c'est le cap Gris-Nez qui nous convie pour étudier le vol de goélands, de macreuses, d'étourneaux, d'alouettes. Toute l'année, la quête est possible et fructueuse.

**Vous et la photographie**, Larousse. On y détaille l'appareil et ses accessoires, on s'initie à l'art de la mise au point, de la composition ; on enregistre des erreurs, on les corrige.

**Dali, illustrateur et sculpteur**, La Bibliothèque des Arts. Si je m'enhardis à prétendre que Dali exerce un véritable envoûtement sur le contemplateur de ses œuvres, va-t-on estimer que je fais fi de ses extravagances multiples ? Ce bel ouvrage dévoile de merveilleuses harmonies et une science de la composition qui nous laisse pantois. ◆



## Compeed : pour vraiment oublier les ampoules et les petites blessures

**A**VANT de risquer une ampoule, une petite irritation, appliquez Compeed aux endroits menacés par une nouvelle chaussure de tennis, de football, de jogging, de randonnée ou de ski...

Qu'il s'agisse de vos mains ou de vos pieds, Compeed est une protection qui se fait complètement oublier.

### Oubliez...

Supposons maintenant que vous soyez surpris par une ampoule imprévisible ou une petite blessure due au hasard : sans

Compeed vous ne penserez plus qu'à cette malédiction.

Avec Compeed, vous oubliez parce que l'irritation disparaît dès l'application du pansement : une autre peau très douce, très lisse calme la vôtre. Et la cicatrisation est proprement surprenante. Tous vos gestes sont aussitôt comme avant et vous ne pensez plus du tout à ce qui vous est arrivé.

Compeed, une toute petite boîte à glisser dans votre sac de sport, dans le vide-poche de votre voiture. Les cinq pansements sont prêts à l'emploi : pharmacies et aussi magasins de sport.



Pour informations complémentaires et liste des points de vente, contacter Famadem SA - MC 98000 Monaco.

# Bleau

OLEG SOKOLSKY

**Y'A PAS**, je cours trop lentement ; manque d'entraînement ou sénescence (précoce?), et la chronique me rattrape encore.

Donc Bleau.

Parlons d'autre chose ! Tiens, au hasard, pourquoi pas de la rubrique « Escalade » du dernier *Paris-Cham'* ?

J'ai réagi sur quelques réponses, la rédaction du journal aussi d'ailleurs, car elles sont assez peu compatibles avec la position du C.A.F. sur les sujets en question.

## La porte ouverte

La plus bellifontaine : la flèche (de peinture, bien sûr) mise sur le même plan que le spit ou la prise taillée ! Ce doit être l'influence du demi de Côtes consommé pendant l'interview. Franchement Jean-Pierre, tu y crois à ce que tu as dit ? Un coup de découpant sur la flèche (ou quelques années d'attente) et c'est le retour à la case départ ; par contre, la gomme à prise taillée reste encore à inventer (le sicadur étant disqualifié d'office, car dans le genre naturel...).

Je passe rapidement sur les améliorations des tout petits grattons de Catherine (« *Au juste, c'est quoi un tout petit gratton ?* », phrase authentique entendue sur le Jaune du Cul de Chien) qui le dit elle-même, quinze mots après : « ...c'est la porte ouverte à beaucoup de choses », nettement pires d'après moi.

Par contre, entièrement d'accord avec Jean-Christophe : les « *vie ferrate me paraissent une activité intéressante* », mais bien entendu dans d'autres endroits que le mont Aiguille, le Gerbier et les quelques autres sommets du même genre, c'est-à-dire disposant d'une voie « normale », relativement très facile, mais un peu hors de portée du randonneur, même sportif. Comme l'a fait remarquer Daniel Tappin (*Paris-Cham'* n° 90), il en existe si peu « *qu'il n'est pas exorbitant de les laisser comme terrain de jeu aux escaladeurs alpinistes* » débutants ou non.

Dans le cas du mont Aiguille, la voie normale – toujours dénaturée par des câbles – est paradoxalement une *via ferrata* beaucoup plus réussie (au sens découverte du monde vertical) que celle dans laquelle j'ai passé un certain temps armé d'une clé à molette.

Dans cette dernière, visiblement fabriquée uniquement pour atteindre le sommet, les révélations vertigi-

neuses étaient visiblement le cadet des soucis des commanditaires et des réalisateurs de l'équipement. (Ah ! avec un peu de jugeote et les systèmes de vires de la face WSW... N'en parlons pas, ça vaut mieux.)

Certains se plaignent (J.-Cl.L., *Paris-Cham'* précédent) « *qu'on aménage, qu'on aseptise, qu'il est important d'apprendre à gérer sa progression, ses limites, en sécurité pour apprendre l'autonomie* », que « *sécuriser, aseptiser, encore un mal du monde moderne* ». L'échelle à poissons du mont Aiguille, qui satisfaisait amplement à toutes ces critiques, me semble l'exemple type de khonnerie à ne pas renouveler. Par contre, une *via ferrata* sur certaines vires (et leurs solutions de continuité) du rempart est du Vercors ou de la Chartreuse ? Beaucoup de réflexion et de travail en perspective, mais quelles possibilités et quelles découvertes du monde vertical !

## L'Essonne en topo

Bien, après cette incursion dauphinoise verticale, ferrugineuse et rotatoire (cf. bulletin de la S.T.D.), retour à Bleau que je retrouve sans peine grâce aux derniers topos parus.

Le Lebleur des *Trois-Pignons Sud* (dernier P.S.) : c'est à cause des cartes que j'ai été un peu méchant. A part ça, et la joyeuse mayonnaise des photos et quelques cotes surprenantes, R.A.S., c'est utilisable.

*Escalades en Essonne* par Jean-Yves Derouck et Pascal Etienne : toute la grimpe en Essonne quasi à jour, y compris les murs, dans un petit bouquin de qualité, en particulier tout le début à ne pas louper et à méditer.

Peu de choses à relever :

– l'absence de la direction du nord sur le croquis d'accès page 24 (ça faciliterait le passage sur les cartes IGN dont le nord est « en haut ») ;

– quelques petits (tout petits) bémols sur les noms traditionnels de passages (n° 7 de l'Orange de Chamarande : le Surplomb du Siamois, incompréhensible, mais celui *des* Siamois est d'une évidence rare si l'on observe les châtaigniers immédiatement à droite) ;

– une petite imprécision au sujet du rectangle informatif peint au départ du circuit (p. 7) : la date qui sera indiquée (décision très récente du CO.SI.ROC.) précisera l'année de la dernière modification et non celle du dernier retraçage. A confronter avec celle de votre topo ou fiche-circuit, ce qui pourra parfois expliquer certaines surprises cotatoires (Pignon-Poteau, voir plus loin).

– le plus gros reproche (pour un guide) : les descriptions des accès sont parfois un peu succinctes. Dans les cas graves, vous trouverez les cailloux et le circuit, ça c'est sûr (et

c'est l'essentiel), mais faudra un peu ramer pour le départ.

– une petite irritation : l'absence des noms d'auteur de circuits (pourtant souvent connus). Une fois créé, le circuit fait partie du patrimoine bleausard, nous sommes d'accord, mais pourquoi oublier systématiquement celui (ou ceux) qui l'a créé (dans un collectif, il y a souvent une personnalité fédératrice à la base de la réalisation) et lui a donné un caractère qui, avec un peu d'habitude, donne un avant-goût des délices à venir (hum?). Des parcours signés, modifiés, cotés, etc. par J.-J.N., M.L. (cf. le Pendu), A.M., J.P., Puck et compagnie... : c'est certain, on ne peut rester indifférent.

Très franchement, entre ces patronymes incontournables et ceux donnés aux passages... (J'ai joué à ce petit jeu sur certains de « mes » circuits : j'me rappelle même plus de la délicate et kolossale plaisanterie qui a baptisé la *Munichoise* !) Si certains, très descriptifs (*la Casquette*, *les Bavures jaunes*) ou très informatifs pour la grimpe (*les Erreurs de main*, *le grand K*) se justifient sans mal, la plupart des autres, même s'ils montrent une culture cinématographique de classe (n° 6 de la Padole), me sortent par les trous de nez. Ça m'a pris le jour où j'ai reçu les noms du Bleu du Télégraphe : de l'apéritif au digestif en passant par la fourchette, le camembert et le vacherin, ce dernier révélant quand même un certain niveau d'humour.

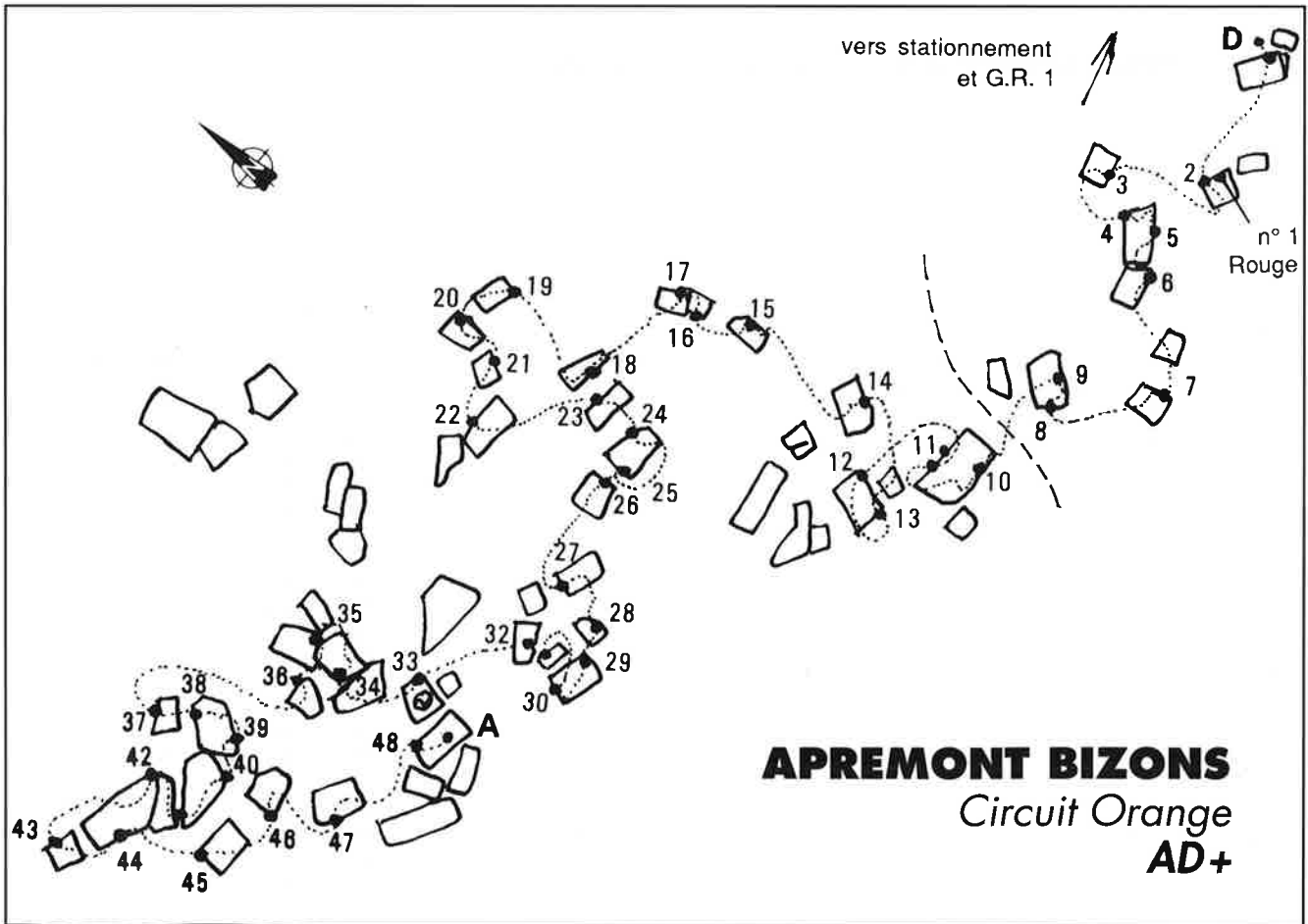
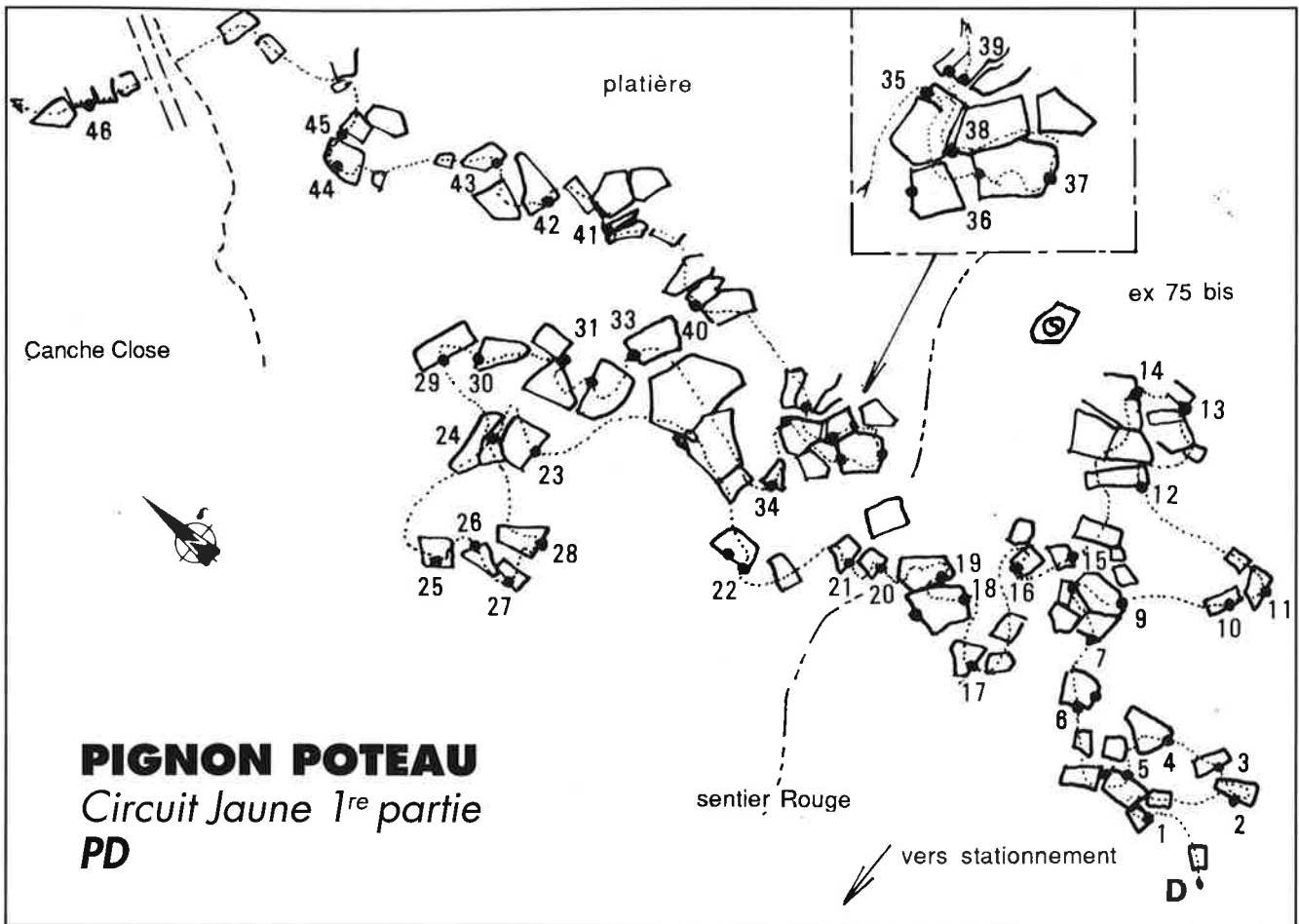
Quelques exceptions quand même : l'*Astrolabe* ou la *Gnose* me permet de goûter le goutte à goutte du surplomb de *Clepsydre* ; merci Robert, toi, tranquille, tu rattrapes le reste (cf. Bleu fissures d'Apremont). Nom de Zeus, que c'est mauvais ! Depuis l'apparition de la numérotation des passages, l'intérêt de leur baptême a singulièrement diminué. Enfin, chacun se fait plaisir comme il veut ; donc envoyez vos cogitations, nous publierons et ça fera toujours de la copie.

Le topo Essonne ? La première édition : incontournable ! et la deuxième sera parfaite.

## Fallait-il le faire ?

Encore de l'imprimé (un topo ?) : *Les Traversées de Fontainebleau* par Jacky Godoffe (édition photocopieuse). Très franchement, j'ai plutôt envie de le suspendre à côté des W.C. mais pour 35 balles, y'a ni la ficelle ni le trou nécessaire à travers les dix demi-feuillets et la couverture verdâtre.

Certains vont me dire : « *Fallait le faire* ». Ça, non ! C'est peut-être une initiative intéressante, mais même quand on fait dans l'informatif, il faut un minimum de conscience professionnelle (ça augure mal des réflexions du même sur l'Éthique).



## Le circuit Jaune PD du Pignon Poteau (1<sup>re</sup> partie)

Club Alpin Français IdF

AOUT 92

**A** PARTIR d'un vague tracé anonyme, Jacques Superbie avait créé un très beau circuit d'initiation PD-. Il a été transformé de façon sensible en 1990 par Oleg Sokolsky qui a inclus de nombreuses nouveautés, ce qui a durci légèrement l'ensemble et supprimé la section «cavernicole» initialement jamais parcourue.

La première partie, assez longue, très variée, souvent très technique, présentant quelques passages exposés (nos 6, 11, 16, 19, 22, 28 et 37), peut se parcourir sans mettre le pied à terre, sauf deux très courtes sections, ce qui permet de diminuer le polissage des prises.

La magnésie y est bien sûr strictement inutile et l'ensemble, bien

exposé et très venté, sèche rapidement après une pluie.

### Accès

Rejoindre Milly-la-Forêt. Prendre la D141E/D16, en direction du Vaudoué. 1,1 km plus loin, une route à droite mène à la Croix Saint-Jérôme; continuer tout droit, puis en oblique à gauche, le chemin de la Vallée Close qui mène à l'aire de stationnement de l'O.N.F.

De là, continuer le chemin et suivre le pied de la bosse portant le monument. Le départ se trouve au tiers de la hauteur de la bosse suivante (sur la face regardant la Vallée Close et le 95,2).

### Cotations

1	1+	15	1+	31b	2
2	2-	16	3-	32	2-
3	2	17	1	33	1+
3b	1+	18	1+	34	2-
4	2-	19	2-	35	2
5	2+	19b	2-	35b	2-
5b	1+	20	1+	36	2-
6	2+	21	2-	37	2-
6b	3-	22	1+	38	1+
7	1+	22b	2	39	1+
8	2-	23	2-	40	1+
8b	2	24	2-	41	2+ ou saut
9	1	25	1+	42	1+
10	2-	26	2-	43	2-
11	2-	27	2	44	2
12	2-	28	3-	45	1 pas
13	2-	29	2	46	2-
13b	2+	30	3-		
14	1+	31	2-		

## Le circuit Orange AD+ d'Apremont Bizons

Club Alpin Français IdF

AOUT 92

**C**RÉÉ par Hugues Canal et Jean Pillot, ce circuit de transition entre les niveaux AD et D est technique, athlétique et peu exposé sauf le n° 34 (sortie facile). Sa première partie sèche lentement après une averse.

Son parcours, bel échauffement avant celui du Rouge, se réalise sur un grès souvent très adhérent dans un cadre forestier paisible. L'emploi de la magnésie n'apportera rien à l'amélioration de vos performances. Par contre, il contribuera à la dégradation des rochers. Merci d'éviter son utilisation.

### Accès

**En voiture.** Par l'autoroute A6 et la N37, rejoindre Barbizon. Suivre alors sa rue principale vers l'est jusqu'au carrefour du Bas-Bréau (1,8 km, buvette). Prendre à droite (sud) la

route de Marie-Thérèse. Au niveau du premier virage à gauche, quitter la route goudronnée et continuer tout droit jusqu'aux barrières O.N.F. où l'on stationne.

Une sente vers le sud-ouest conduit au départ (60 m).

**A pied.** Le GR 1 traverse l'aire de stationnement.

### Cotations

1	3+	17	3+	33	4-
2	3+	18	3+	34	4-
3	3-	19	4-	35	3
3b	3	19b	4-	36	3-
4	4-	20	4-	37	3
4b	3+	20b	4-	37b	4-
5	2+	21	3-	38	3+
6	3	22	3	38b	4-
7	3+	22b	3+	39	2+
7b	3-	23	2+	40	3
7t	4	24	4/4+	40b	4
8	2	24b	2+	41	2+
9	3	25	3-	42	4-
10	4+	26	3-	42b	3+
11	3+	26b	3+	43	2
11b	3+	27	3+	44	3
12	3	28	4+	45	3+
13	3-	29	3-	46	4-
14	2+	30	3+	47	3
14b	3+	31	3+	48	3-
15	4+	32	4		
16	3-	32b	4+		

J'arrête ici et je ne vous parle pas des chiures de mouches qui semblent être des cartes de situation et qui n'ont qu'un point commun remarquable : inutilisables, bien que le centre (d'observation?) du monde se trouve à Dammarie-les-Lys, résidence de l'auteur, ce qui sans être une grande première est actuellement assez original en cartographie! Grand grimpeur rimerait-il avec grand faiseur? (En tout cas, le grand grimpeur en question se fait copieusement engueuler, avec raison, par Vincent Dardet – un Bleausard celui-là – dans le *Vertical* d'août 92.)

Restons du côté des bouquins (des vrais!), Marius s'occupera des circuits.

J'ai enfin un début d'explication au sujet de la désaffection des collectives peinture. Philippe Campione présent (et une météo complice) : plein de monde; depuis sa disparition soudaine : quasi personne. Que pouvait-il bien faire?

Réponse : l'excellent petit bouquin destiné aux enfants de dix ans et plus, *Le Mont-Blanc - 1786*, paru aux éditions Epigone (je souligne et ce n'est pas parce que c'est un copain).

Z'ont de la chance les bougres! Alors si vous naviguez comme moi du côté des cinquante (pas rugissants du tout), vous l'offrez à un petit neveu, et à sa première minute de distraction, hop! vous le subtilisez discrètement pour découvrir les « aventures » de Paccard, Balmat, Bourrit et compagnie. Sûr, vous ne le lâcherez pas avant la fin!

Merci Catherine et Philippe, un vrai régal (j'ai pas de neveu et j'ai pu le lire tranquille) et une sacrée idée de cadeau pour les fêtes de fin d'année.

Finis le papier, au grès maintenant malgré le peu de nouvelles.

**Apremont Bizons.** L'Orange AD+ (cf. *Paris-Cham'* précédent et fiche-circuit jointe) est en ordre de marche. Signé Jean Pillot et Hugues Canal, inutile de souligner sa qualité. Simple, et là j'insiste, les cailloux du coin sont tellement adhérents (j'ai réussi à m'en détacher mais comment?) que, même par temps très chaud, la magnésie est strictement inutile comme le rappelle un discret petit écriteau scellé non loin du départ.

**Rocher du Duc** (Beauvais pour ceux qui n'auraient pas identifié). Le départ du Rouge n° 14 (cf. *Paris-Cham'* n° 96) sera bientôt déplacé et rapproché de l'aire de stationnement avec ajout de quelques nouveaux blocs. J'vous tiendrai au courant, mais le croquis sera fort utile pour se rendre compte du décalage des numéros (c'est le problème de tous les topos cités plus haut : la moindre

modification et on ne s'y reconnaît plus).

**La Troche.** Première mise à jour du topo de l'Essonne. A la suite d'un gigantesque feu à son pied (de camp, de fin d'examen bien arrosée ou autre), toutes les prises du n° 20 Rouge ont disparu par éclatement de la couche superficielle du rocher. Si le surplomb est toujours là, le passage n'est malheureusement plus qu'un beau souvenir. Dommage!

En beaucoup moins grave et en réversible heureusement (c'est déjà rétabli), certains blocs de Châteauveau permettant d'éviter de poser le pied sur la terre ont été déterrés et balancés de-ci de-là. Parents (ou autres), si vos enfants jouent à ce genre de petites bêtises, expliquez-leur gentiment l'intérêt de la chose. O.K.? (Ainsi qu'à respecter la callune qui a bien du mal à survivre en ces temps de sécheresse.)

### Week-ends

Je voulais finir en vous causant un peu des kleenex et autres choses « jetables » (sous-entendu dans une poubelle et pas n'importe où, nom de Zeus) qui contribuent à transformer Bleau en zone peu reluisante, mais, manque de bol, un bout de lettre qui ne m'était pas destinée (encore une brillante réussite de la 6<sup>e</sup> Colonne du CO.SI.ROC.), au sujet – entre autres – de mes commentaires sur les opérations peinture, m'a fait quelque peu bondir. Je cite le passage, mais n'ayant pas contacté l'auteur (comme d'habitude je frise le retard), le texte restera anonyme; sans rien dévoiler de précis, je peux quand même vous dire que c'est un grimpeur qui a déjà mis la main au pinceau.

*« Quant aux collectives de réfection des circuits, il ne faut pas non plus en faire tout un plat sous prétexte qu'il n'y a personne. C'est dommage, mais il ne faut pas oublier que la disponibilité des volontaires est peut-être moins évidente qu'avant (surtout pour ceux qui n'ont que le week-end pour grimper!). Et puis, on n'a peut-être pas envie de partager le type de convivialité proposé par Sokolsky. »*

Vous avez cinq minutes pour méditer la chose.

Alors, pour éviter que ce genre de réflexion ne se répande, je tiens à préciser au nom de quasi tous les traceurs, retraceurs, coupeurs de branches, de racines, de cheveux en quatre ou de ramasseurs d'ordures diverses que nous ne sommes, comme lui sûrement, pas du tout disponibles en semaine et que nous n'avons, comme lui toujours, que les fins de semaine pour grimper et que sur la quarantaine annuelle de week-ends bleausards, il ne nous paraît pas

excessif de consacrer une heure ou deux à un entretien utile à tous (et pourquoi pas à soi-même?). De plus, on a souvent le temps de grimper dans le coin tout de suite après.

Quant aux fêlés du CO.SI.ROC. et autres bénévoles d'associations, faut pas croire : eux aussi bossent en semaine et si les choses avancent c'est parce qu'ils prennent sur leur temps de loisir, parfois avec un grand plaisir, mais, disons-le clairement, parfois y'a certaines réunions ou rendez-vous dont on se passerait bien.

Gars, t'as bien failli me foutre un petit peu en rogne, mais c'est pas grave : un petit peu d'auto analyse et de « franchise » t'éviteront de chercher des justifications quelque peu bidons; c'est si simple de dire (je n'oublie pas ton Orange) : « Je préfère grimper que de "perdre" un peu de temps à repeindre un circuit, mais ça me gratouille quand même quelque part ».

Je pense qu'on en reparlera.

### Des bénévoles quasi professionnels

En attendant, terminons avec des quasi professionnels du bénévolat : un grand merci aux pompiers, ceux du Vaudoué en particulier, qui détruisent régulièrement les divers nids de frelons et autres guêpes qui encombrant les prises de vos circuits favoris. Sûr que certains week-ends ils préféreraient rester tranquillement chez eux! Mais ce n'est qu'à ces moments-là que certains grimpeurs (qui préféreraient grimper eux aussi) peuvent les guider jusqu'à l'intermédiaire avant le 42 Orange des Sablons dont la position est bien sûr évidente (sauf pour eux). Ce qui est sympa, c'est qu'entre bénévoles tout se passe dans la joie et la bonne humeur (sauf pour celui qui perd quelques kilos, enveloppé dans son blindage de protection par 35°C à l'ombre; mais comme on ne l'entend pas râler...).

Bien entendu, bisous bénévoles (seulement le week-end et encore pas tous).

P.S. Un rappel : **attention danger.** Ouverture de la chasse bientôt dans certains massifs (Rocher Mignot, Videlles...); ça tiraille dur les premiers jours et entre une poule faisanne à ras du sol et la tête d'un grimpeur émergeant sur une platière derrière une touffe de callune, la différence peut ne pas être immédiatement perceptible pour un chasseur après sept mois de manque.

Quant au balisage de la zone de chasse militaire les samedis matin dans les Trois-Pignons, rien de nouveau. Affaire à suivre mais méfiance recommandée à partir du 1<sup>er</sup> novembre du côté du Laris Qui Parle et des Gros Sablons. ♦

# AU VIEUX CAMPEUR

NEIGE 1992-93

7.1

PARIS

LYON



**AU VIEUX CAMPEUR PARIS**

(autour du)

**48, RUE DES ECOLES**

**75005 PARIS**

**TEL. (1) 43.29.12.32**

**TELEX 204881 F**

**FAX (1) 46.34.14.16**

**MINITEL 3614 VIEUXCAMP**

**AU VIEUX CAMPEUR LYON**

**43, COURS DE LA LIBERTE**

**69003 LYON**

**TEL. 78.60.21.07**

**et 78.62.20.52**

**FAX 78.62.31.42**

**MINITEL 3614 VIEUXCAMP**

Je désire recevoir parmi les catalogues du Vieux Campeur le catalogue n° 7 NEIGE (300 pages)  
Catalogue vendu 5 F remboursable au premier achat + 7F pour participation aux frais d'envoi  
(parution début novembre)

NOM \_\_\_\_\_

Adresse \_\_\_\_\_

Code postal \_\_\_\_\_

Ville \_\_\_\_\_

Ci-joint chèque de \_\_\_\_\_

**AU VIEUX CAMPEUR**  
48 rue des Ecoles  
75005 PARIS

à retourner:

Prénom \_\_\_\_\_