

EN CHARTREUSE

Du 20 au 27 juillet 2021

niveau : ▲▲ - moyen

Nombre de personnes : 10 avec organisateurs compris

Début de validation des inscriptions : le jeudi 25 février 2021



Cascade du cirque de Saint-Même

Ce séjour en étoile à Saint-Pierre d'Entremont va permettre de découvrir ce petit bijou qu'est le massif de la Chartreuse. Il est connu surtout pour sa célèbre liqueur, et aussi pour son monastère. Au Xie siècle, les Pères Chartreux sont tombés sous son charme au point de construire leur monastère au pied du Charmant Som, sur la commune de Saint-Pierre de Chartreuse. Parc national régional depuis 1995, c'est le plus petit massif des Préalpes du Nord. Il s'étend entre Grenoble, Voiron et Chambéry. Soit 42 km de longueur pour 15 km de largeur.

Parmi les 1 000 km de sentiers balisés, j'ai sélectionné les randonnées suivantes (sportives ou culturelles), qui permettront de voir toute la diversité de ce massif.

Au programme : 3 sommets (Pointe de la Cochette, Charmant Som et Petit Som), facilement accessibles offrant de magnifiques vues, alpages, cascades, gorges, grotte, petits villages cartusiens avec leur église ou chapelle et petits hameaux.

A l'heure où j'établis ce programme, je n'ai pas les horaires de train pour le mois de juillet 2021. Normalement l'arrivée à Chambéry doit se faire aux alentours de 13 h permettant d'effectuer une petite randonnée avant de se rendre à l'hôtel. *Le pique-nique sera peut-être à prendre dans le train (à confirmer le moment voulu).*

Trajet de la gare de Chambéry Challes-les-Eaux au parking de la Plagne en franchissant le col du Granier : 25 km soit environ 40 min.

Pendant la montée et du col, nous pourrons voir les traces bien visibles du dernier éboulement qui s'est produit le 7 mai 2016. La nuit du 24 au 25 novembre 1248, un pan entier s'est effondré après des pluies diluviennes. 5 villages ont été ensevelis provoquant la mort de 5000 personnes.

Aller-retour au col de l'Alpette (1547 m) depuis le hameau de la Plagne (1096 m) (sans remontées mécaniques).

Rare porte d'accès aux Hauts de Chartreuse, le **col de l'Alpette** en est aussi l'une des plus belles. Le contraste entre son approche forestière et le spectacle alpestre qu'il vient offrir brutalement est tout simplement saisissant. Vastes prairies verdoyantes parsemées de rochers calcaires. Du col, vue sur le Mont Blanc et les sommets du nord de la Chartreuse.

Aller-retour entre 1096 m et 1547 m (4 km, + 450 m / - 450 m pour 2h30 à 3h00)

Après cette petite mise en jambe, trajet de 8 km soit environ 15 min pour nous rendre à Saint-Pierre d'Entremont.

(Particularité de ce village, le Guiers Vif qui le traverse, le partage en deux. Il y a le Saint-Pierre d'Entremont Savoie et le Saint-Pierre d'Entremont Isère avec 2 églises et 2 mairies. Pour corser un peu le tout, un seul bureau de poste et un seul code postal, celui de la Savoie (73670). C'est l'une des rares communes françaises à avoir cette particularité.)

PROGRAMME

Ordre non défini, décidé chaque jour en fonction de la météo.

Randos n°1 : Matinée : trajet de 4 km soit 5 min pour nous rendre au parking du cirque de Saint Môme.

Boucle : cascades du Guiers Vif. *L'eau contribue à donner un cachet supplémentaire aux randonnées. Elle est un catalyseur d'émotions.*

Nous aurons en vue les bancs rocheux hauts de 400 m, à mi-hauteur desquels sourd, d'une grotte, le Guiers Vif, qui forme deux magnifiques cascades.

Boucle entre 855 m et 1 028 m (3 km, + 180 m / - 180 m pour 1h30)

Retour à Saint-Pierre d'Entremont d'où nous devrions repartir vers 11h00 pour tout l'après-midi.

Cette boucle nous conduira, tout d'abord, au **village de Corbel**. Son Église du chef-lieu date du XIIIe siècle ; elle a été rénovée par les Chartreux au XVIIIe siècle. Elle comporte des **vitraux d'Arcabas** - peintre de l'art sacré - depuis 1997. Panorama exceptionnel sur les Hauts de Chartreuse et sur les gorges du Frou. Beau jardin communal.

Avant de rejoindre Saint-Pierre d'Entremont, nous passerons au **château de Montbel**, également baptisé château du Gouvernement. Placé en position dominante au-dessus des gorges du Frou à 948 m d'altitude, les ruines du château occupent un promontoire étroit et allongé, d'où l'on découvre un large point de vue sur les Entremonts et les montagnes.

Ce château fût construit à la suite de la démolition du château d'Entremont le Vieux en 1306. Lieu stratégique, la vue y est imprenable. Il fût détruit en 1633, sur l'ordre de Richelieu et racheté en 1694 par les Chartreux qui le rebâtirent. Les conséquences de la révolution française l'ont rendu propriété du Gouvernement. Lentement, le château, laissé à l'abandon, est tombé en ruines.

Boucle entre 592 m et 1 013 m (11,500 km, +700 m / - 700 m pour 5h00)

Totaux pour la journée : 14,500 km, durée 6h30 environ, dénivelé cumulé : + 880 m – 880 m.

Randos n°2 : Matinée : trajet de 14 km soit 25 min pour nous rendre au village de Perquelin.

Rando (A) : Autour du Guiers Mort : La source.

Boucle entre 983 m et 1 324 m (4,250 km, + 355 m / - 355 m pour 2 h30)

Mi-journée :

Trajet de 9 km soit 20 min pour nous rendre au pont de Saint-Bruno.

Rando (B) : Autour du Guiers Mort : les gorges.

Petite randonnée le long du Guiers Mort avec des petits ponts et des passerelles. Du Pont St Bruno au **Pic de l'Oeillette, (monolithe rocheux)**, découverte de l'empreinte des moines chartreux.

Aller-retour entre 550 m et 664 m (3 km, + 130 m / - 130 m pour 1h15)

Après-midi :

trajet de 10 km soit 15 min pour nous rendre au village de Saint -Hugues de Chartreuse.

Rando (C) : Les hameaux de Saint-Hugues de Chartreuse.

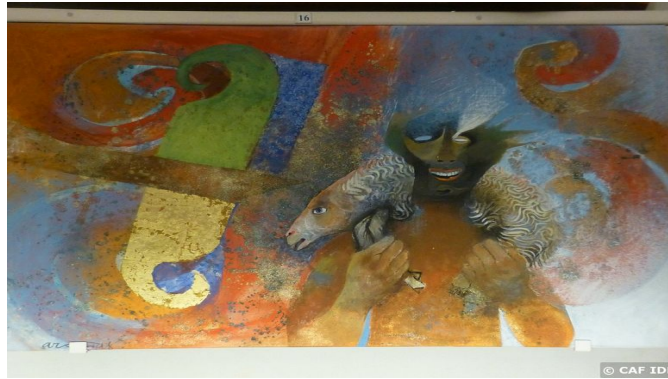
Le plateau de St Hugues est situé au pied de 3 sommets emblématiques (Chamechaude, Charmant Som et Grand Som). Il permet de découvrir l'agriculture de montagne.

Nous ne quitterons pas St Hugues, sans avoir visité le **musée Arcabas**. Voulu, pensé, réalisé par un seul artiste, **Arcabas, de son vrai nom Jean-Marie PIROT, né le 26 décembre en Lorraine et mort le 23 août 2018 à Saint-Pierre-de-Chartreuse.**

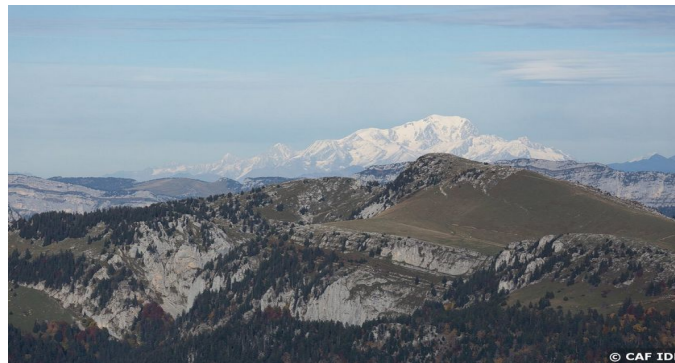
Au fil de plus de trente années (1951 à 1986), cet ensemble comportant 111 œuvres se place parmi les réalisations les plus abouties de l'art sacré du XXème siècle.

Boucle entre 846 m et 968 m (6,300 km, + 130 m / - 130 m pour 2h15)

Totaux pour la journée : 13,550 km, durée 6h00 environ, dénivelé cumulé : + 615 m – 615 m.



Rando n° 3 : Matinée : trajet de 10 km soit 15 min pour nous rendre au Désert d'Entremont.



Ascension de la Pointe de la Cochette. Sommet facile avec un panorama exceptionnel sur la Chartreuse, les hauts plateaux, les massifs de Belledonne et du Mont-Blanc. (pourrons-nous le voir autrement qu'en photo).

Aller-retour entre 1204 m et 1586 m (6,350 km, + 430 m / - 430 m pour 3h00)

Après-midi : trajet de 5 km soit 10 min pour nous rendre à Entremont-le-Vieux (Epernay sur la carte IGN)

Semi-boucle : Causons du Cozon.

Au retour de la boucle, nous longerons la [rivière du Cozon](#) avec ses marmites de géants en cascades.

Semi-boucle entre 715 m et 930 m (7,600 km, + 340 m / - 340 m pour 3h15)

Totaux pour la journée : 13,950 km, durée 6h15 environ, dénivelé cumulé : + 770 m – 770 m.

Retour à l'hôtel : 6 km soit 10 min.

Rando n° 4 : Matinée : Trajet de 25 km soit 40 min pour nous rendre à la Bergerie du Charmant Som. Dernier alpage en Isère qui fabrique et vend son fromage sur place.

Le sommet du Charmant Som (1865 m) offre un panorama somptueux. Vue sur le Monastère de la Grande Chartreuse, le Grand Som (2026 m), Chamechaude (2087 m), la Grande Sure (1920 m) pour la Chartreuse. A l'horizon, au-dessus du massif de Belledonne, l'on peut apercevoir le massif des Grandes Rousses avec le Pic Bayle (3464 m), le Vercors avec le Mont Aiguille (2087 m) et le Grand Veymont (2341 m), sans oublier le Mont-Blanc distant de 103 km.

Aller-retour entre 1664 m et 1851 m (2,700 km, + 200 m / - 200 m pour 1h30)

Après-midi : trajet de 10 km soit 15 min pour nous rendre au village du Sappey-en-Chartreuse.

Boucle de la crête du Saint-Eynard et son fort juché à 1338 m d'altitude pour admirer l'un des plus beaux points de vue sur Grenoble, la Croix de Chamrousse, le Taillefer, les cimes neigeuses les plus rapprochées de l'Oisans, puis le Thabor, l'Obiou et les escarpements est du Vercors, du Mont Aiguille au Moucherotte.

Construit entre 1873 et 1879 pour protéger la ville de Grenoble, il n'a pourtant jamais servi.

Boucle entre 990 m et 1338 m (8 km, + 350 m / - 350 m pour 3h00)

Totaux pour la journée : 10,700 km, durée 4h30 environ, dénivelé cumulé : + 550 m – 550 m.

Avant de quitter le Sappey, petit détour pour aller voir [l'église au clocher porche typiquement dauphinois](#) et comportant à l'intérieur [8 vitraux créés par le peintre Arcabas](#) et la [Chapelle du Churut](#). Tout en bois, elle a été fondée en 1948, « témoignage de reconnaissance des habitants du Sappey, leur village ayant été épargné lors de la guerre de 1939-45 », curiosité incontournable du Sappey.

Retour à l'hôtel : 25 km soit 35 min.

Rando n° 5 : Matinée : Trajet de 15 km soit 25 min pour nous rendre au parking de la Grotte des Echelles.

Petite boucle offrant un retour dans l'histoire et la préhistoire. Départ par la [voie sarde](#), voie ancestrale qui reliait Lyon à Turin, ancien Pont Romain, [l'Echaillon](#) (belle vue plongeante sur les gorges du Guiers), [site archéologique de la Fru](#) sur les traces d'anciens habitats, datant de quelques 14000 ans. Des panneaux reconstituent des scènes de vie d'époque.

Avant de repartir possibilité de visiter les [grottes de St-Christophe](#). (Visite 11h00 ou 13h00 en juillet)

Boucle entre 416 m et 600 m (6 km, + 260 m / - 260 m pour 2h30)

Après-midi : trajet de 8 km soit 10 min pour nous rendre à Saint-Laurent du Pont.

Boucle : Sentier artistique de Côte Curt.

Après Côte Curt, l'on surplombe Fourvoirie. Au cours de la descente, l'on découvre six sculptures des Artistes de Chartreuse réalisées sur l'ancienne Voie Sarde. Près des anciennes forges, trois anciens ponts traversent le Guiers Mort. Le retour s'effectue par un sentier qui évolue en surplombant ses berges.

(Exemple de sculpture. Une couronne en forme de goutte de lait a été sculptée en taille directe dans un épicéa de Chartreuse. La couronne mesure 1m10 de haut et 1m30 de diamètre. Elle a été érigée sur un magnifique hêtre ondulé désigné par un collectif, « l'arbre roi » de la forêt de Fourvoirie. Elle a été installée de façon à ce que le roi puisse grandir encore et devenir plus majestueux).

Boucle entre 417 m et 552 m (4 km, + 150 m / - 150 m pour 1h30)

Totaux pour la journée : 10 km, durée 4h00 environ, dénivelé cumulé : + 410 m – 410 m.

Retour à l'hôtel : 15 km soit 21 min.



Monastère de la Grande Chartreuse

Rando n° 6 : Trajet de 14 km soit 23 min pour se rendre à la Corrierie, lieu de départ pour notre seule randonnée d'une journée ayant pour but le Petit Som (1761 m).

La visite possible du musée de la Grande Chartreuse se fera au retour. En 2020, les visites commençaient à 10h00 et se terminaient à 18h30.

Montée depuis la Corrierie (868 m) par le GR Tour de Chartreuse. Passages successifs au croisement Casalibus (1386 m), le Habert de Bovinant (1624 m), habert = bergerie, le col de Léchaud (1704 m) et le [Petit Som \(1772 m\)](#). Si le temps est beau, nous pourrions y faire le pique-nique et un petit somme.

Du sommet, panorama à 360°. Principaux sommets de Chartreuse, lac du Bourget, Vercors et chaîne de Belledonne.

Retour au Habert de Bovinant par le col de Léchaud et le col de Bovinant. Retour à la Corrierie par Notre-Dame de Casalibus (1165 m) et le Monastère de la Grande Chartreuse (916 m).

Boucle entre 868 m et 1761 m (14,500 km, + 900 m / - 900 m pour 6h00)

Retour à l'hôtel : 14 km soit 23 min.

Le jour du départ, trajet de 24 km soit 35 min pour effectuer la visite de la maison et de son parc où séjourna Jean-Jacques Rousseau (1712 – 1779) de 1736 à 1742.

Trajet de 11 km soit 20 min pour se rendre au parking de Montmerlet près du village de Curienne.

